


# Презентация по дисциплине «Социальная психология»

По теме: Социальная психология семьи.

Выполнила:

Студентка: Ефремова Н.В.

Группа: МП-11



*Семья как социально-  
психологический  
институт.*

- **Семья - социальная группа, обладающая исторически определённой организацией, члены которой связаны брачными или родственными отношениями (а также отношениями по взятию детей на воспитание), общностью быта, взаимной моральной ответственностью и социальной необходимостью, которая обусловлена потребностью общества в физическом и духовном воспроизводстве населения.**





- **Семейные отношения регулируются нормами морали и права. Их основу составляет брак - легитимное признание взаимоотношений мужчины и женщины, которые сопровождаются рождением детей и ответственностью за физическое и моральное здоровье членов семьи. Важными условиями существования семьи являются совместная деятельность и определенная пространственная локализация, а также общекультурная среда в рамках общей культуры определенного народа, конфессии, государства. Таким образом, семья - это основанная на единой общесемейной деятельности общность людей, связанных узами супружества - родительства - родства, осуществляющая воспроизводство населения и преемственность семейных поколений, а также социализацию детей и поддержку членов семьи. Формы семей разнообразны, их типологизация зависит от предмета изучения.**

## *Моногамная и полигамная семьи.*



**Моногамная семья состоит из брачной пары - мужа и жены.**



**Полигамная семья- это брак одного с несколькими (полиандрия - брак одной женщины с несколькими мужчинами, полигиния - брак одного мужчины с несколькими женщинами).**

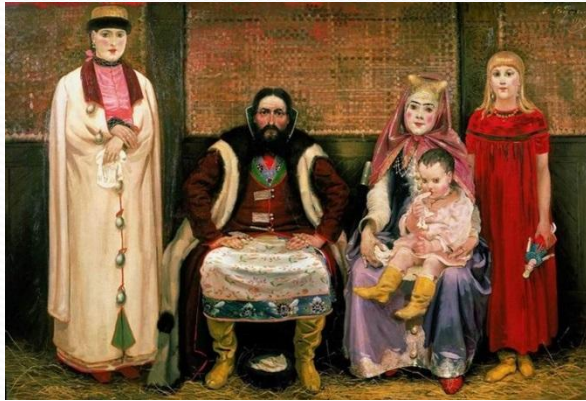


## *Нуклеарные семьи.*



- **Самыми распространенными являются нуклеарные семьи, состоящие из родителей и детей, т.е. из двух поколений.**
- **Расширенная семья объединяет две или более нуклеарные семьи с общим хозяйством и состоит из трех и более поколений - прародителей, родителей и детей (внуков). Вместе с супругами в повторных семьях (основанных на повторном браке) могут находиться дети от данного брака и дети супругов от предыдущего брака, приведенные ими в новую семью.**

## *Патриархальная (традиционная) семья.*



- **Наиболее архаичным типом является патриархальная (традиционная) семья. В ней много детей и совместно проживают разные поколения родственников и свойственников; строго соблюдаются национальные и религиозные обычаи.**

## *Неполные семьи.*

● В последние десятилетия растет число малых семей, состоящих из двух человек: неполных, материнских, "пустых гнезд" (супруги, дети которых покинули родительскую семью). В неполной семье один из супругов (чаще мать) воспитывает детей. Такую же структуру имеет материнская (внебрачная) семья, которая отличается от неполной тем, что мать не состояла в браке с отцом своего ребенка. Отечественная статистика свидетельствует о росте "внебрачной" рождаемости: каждый шестой ребенок появляется у незамужней мамы. Часто ей всего 15 - 16 лет, она не в состоянии ни содержать ребенка, ни воспитывать его. Зрелые женщины (возраст около 40 лет и выше) стали создавать материнские семьи, сознательно сделав выбор "родить для себя".







# *Типы семей.*

## *Благополучные семьи.*

- Их проблемы, как правило, вызваны внутренними противоречиями и конфликтами, которые связаны с изменяющимися условиями жизнедеятельности в социуме:
- - с чрезмерным стремлением защитить друг друга, помочь другим членам семьи ("снисходительная, потворствующая гиперпротекция" и "чрезмерная опека");
- - с неадекватностью соотнесения собственных представлений о семье и тех социальных требований, которые предъявляются к ней на данном этапе социального развития (трудности восприятия противоречий современного социума).



## *Неблагополучные семьи.*



- **Психологические проблемы возникают из-за неудовлетворения потребностей одного или нескольких членов семьи под воздействием сверхсильных внутрисемейных и общесоциальных жизненных факторов. Главной проблемой является положение ребенка в семье и отношение к нему родителей. В неблагополучных семьях у родителей зачастую проявляются различные психогенные отклонения: проекция на ребенка собственных нежелательных качеств, жестокость и эмоциональное отвержение, неразвитость родительских чувств и т.д.**
- **Неблагополучные семьи разделяют на: конфликтные, кризисные и проблемные.**

## *Конфликтные семьи.*

● Во взаимоотношениях супругов и детей есть сферы, в которых интересы, потребности и желания членов семьи приходят в столкновение, порождая сильные отрицательные эмоциональные состояния. Брак может длительно сохраняться благодаря взаимным уступкам и компромиссам, а также другим скрепляющим его факторам.



## *Кризисные семьи.*



- **Противостояние интересов и потребностей членов семьи носит особо резкий характер и захватывает важные сферы жизнедеятельности семейного союза. Члены семьи занимают непримиримые и даже враждебные позиции по отношению друг к другу, не соглашаясь ни на какие уступки или компромиссные решения. Кризисные браки распадаются или находятся на грани распада.**



## *Проблемные семьи.*

● Для них характерно появление особо трудных ситуаций, способных привести к распаду брака. Например, отсутствие жилья, тяжелая и продолжительная болезнь одного из супругов, отсутствие средств на содержание семьи и целый ряд других чрезвычайных жизненных обстоятельств. В современной России это наиболее распространенная категория семей.





# *Функции семьи.*

## *К основным функциям семьи можно отнести:*



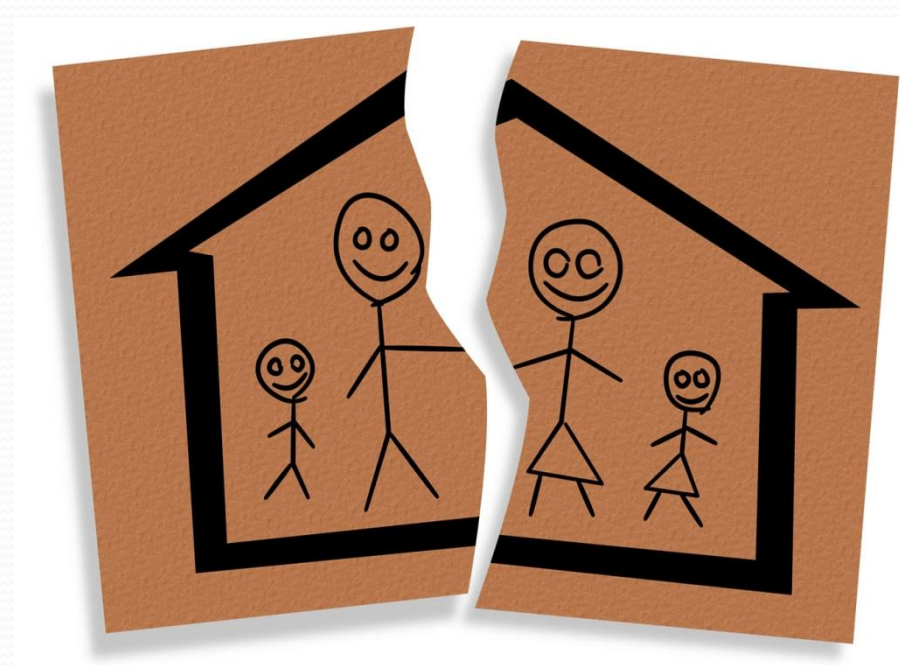
- репродуктивную - биологическое воспроизводство и сохранение потомства, продолжение рода;
- воспитательную - духовное воспроизводство населения. Семья формирует личность ребенка, оказывает систематическое воспитательное воздействие на каждого члена в течение всей жизни;
- хозяйственно-бытовую - поддержание физического состояния семьи, уход за престарелыми;
- экономически-материальную - поддержание одними членами семьи других: несовершеннолетних, престарелых, нетрудоспособных;
- функцию организации досуга - поддержание семьи как целостной системы; содержание и формы проведения досуга зависят от уровня культуры, национальных традиций, индивидуальных склонностей и интересов, возраста членов семьи, ее доходов;
- функцию социального контроля - ответственность членов семьи за поведение ее членов в обществе, их деятельность; ориентирующую основу составляют ценности и элементы культуры, признанные во всем обществе или в социальных группах.



*Развод, их последствия.*

## *К основным причинам разводов относятся:*


- **пьянство**
- **наркомания**
- **токсикомания**
- **несовместимость характеров**
- **измена**
- **частые ссоры**
- **появление другой семьи**
- **потеря любви**
- **физическая несовместимость**
- **болезненная ревность**
- **болезни**
- **безответственное отношение к семье**
- **фиктивный развод (авантюра)**
- **отсутствие детей или нежелание их иметь.**







- **Многим людям после развода не удается создать новую семью. В течение 10 лет в повторный брак вступают не более 50% мужчин и только 25% женщин. Всего в повторный брак вступает в среднем более 40% разведенных мужчин и женщин. Более 60% разведенных новой семьи не создают. В результате того, что значительная часть разведенных, особенно женщин, оставшихся с детьми, не имеют возможности вступить в повторный брак, происходит неуклонный рост числа неполных семей: ежегодно в неполных семей прибавляется 360-400 тыс. Кроме всего, развод - это проблема одиночества и неполной семьи.**



*Социальные, педагогические,  
психологические причины появления  
трудновоспитуемых детей. Принципы  
перевоспитания.*

*В течение XX в. на территории бывшего Советского Союза наблюдалось несколько "вспышек" появления педагогически запущенных детей, что было обусловлено социально-историческими и экономическими причинами:*



- **Период Первой мировой войны (1914-1917 гг.):** военная разруха, сиротство детей в связи с гибелью родителей на войне, оккупация территории иностранными войсками.
- **Гражданская война(1918-1922 гг.):** разрушение народного хозяйства, большие перемещения определенных слоев населения в стране и за ее пределами, безработицы, болезни, голод и т. д.
- **Тридцатые годы:** искусственный голодомор, массовые репрессии части населения страны привели к социально-педагогической запущенности значительной части детей.
- **Вторая мировая война (1939-1945 гг.):** гибель родителей, оккупация, голод, сиротство, значительные экономические трудности.



- **Последние десятилетия XX в. характеризуется увеличением числа социально-запущенных детей по причине снижения ответственности определенной части родителей за воспитание детей, ослабление национальных корней, питали процесс воспитания, неограниченное влияние массовой культуры, ведущей определенным образом к "???" части молодежи.**
- **Таким образом, проблемы трудновоспитуемых детей порождались и порождаются прежде социальными факторами. Еще английский социалист-утопист Р. Одет (1771-1858 гг.) писал: "Ошибочно было бы думать, что невозможно предупредить вредные или преступные действия или нельзя сформировать в широких размерах разумные привычки у подрастающего поколения. Вина за преступный характер лежит не на индивиде, а на системе, среди которой он воспитывается. Уничтожьте обстоятельства, способствующие созданию преступных характеров и преступлений больше не будет; замените обстоятельствами, которые рассчитаны на создание привычек к порядку, регулярности, сдержанности, труда и человек будет обладать этими качествами".**

*На появление трудновоспитуемых детей могут влиять различные негативные факторы, порожденные деятельностью семьи, детских воспитательных учреждений.*



- Деятельность благополучной семьи (неполная семья, родители пьяницы, наркоманы, ведущие аморальный образ жизни), для которой могут быть характерны проявления таких негативных факторов:
- - социальные безответственность за воспитание детей;
- - психолого-педагогическая неграмотность;
- - отрицательные примеры нравственного поведения для социального наследования, отсутствие доброты, семейного уюта, любви к детям, появление насилия, жестокости, отсутствие системы требований;
- -недостаток истинного родительского авторитета;
- -материальные нужды.





- Деятельность "благополучной" семьи (есть родители, которые работают, образованные, интеллектуально развитые, надлежащий материальных изобилие) также в определенной степени может негативно влиять на личность ребенка, способствовать появлению значительных ошибок в ее жизнедеятельности. И в такой семье можно наблюдать негативные факторы:
- -низкая психологически педагогическая культура, создание для детей парниковых условий для развития, ведет к ослаблению личности;
- -материальное перенасыщения;
- -вседозволенность, отсутствие системы требований и контроля;
- - проявления элементов фальшивого авторитета.



- **Деятельность общеобразовательных учебно-воспитательных заведений не всегда создает оптимальные условия для развития личности. И здесь могут быть негативные факторы воздействия на воспитанников, которые затрудняют взаимоотношения между ребенком и родителями, товарищами, иногда вместе с другими факторами (отрицательное влияние семьи, средств массовой информации, стихийной улице) разрушают личность.**

*Перевоспитание основывается на общих принципах воспитания. Но в работе с педагогически запущенными детьми, стоит акцентировать внимание на тех, которые вытекают из социально-психологических особенностей этих детей.*

*Это следующие принципы:*

- **Организация детского коллектива, осуществлялась бы положительно глядя на воспитанника.**
- **Опора на положительные качества и депозитарный социальный опыт трудновоспитуемых детей.**
- **Органическое сочетание уважения к ребенку с принятой системой требований.**
- **Единство и систематичность воздействий на ребенка.**
- **Индивидуальный подход.**
- **Гуманное отношение к трудновоспитуемым в процессе перевоспитания, исходя из педагогического постулата: эти дети "тяжелые", потому что им трудно преодолеть те или иные социальные трудности, с другой стороны, значительные отклонения трудновоспитуемых от моральных норм поведения - своеобразное моральное заболевание, а поэтому и отношение к таким детям должно быть адекватное.**
- **Объективное отношение к трудновоспитуемым детям.**
- **Педагогическое влияние на трудновоспитуемых детей осуществлять в не самом аффективном состоянии.**
- **Опережающий принцип воспитания положительных качеств у трудновоспитуемых детей.**





**СПАСИБО  
ЗА  
ВНИМАНИЕ!**