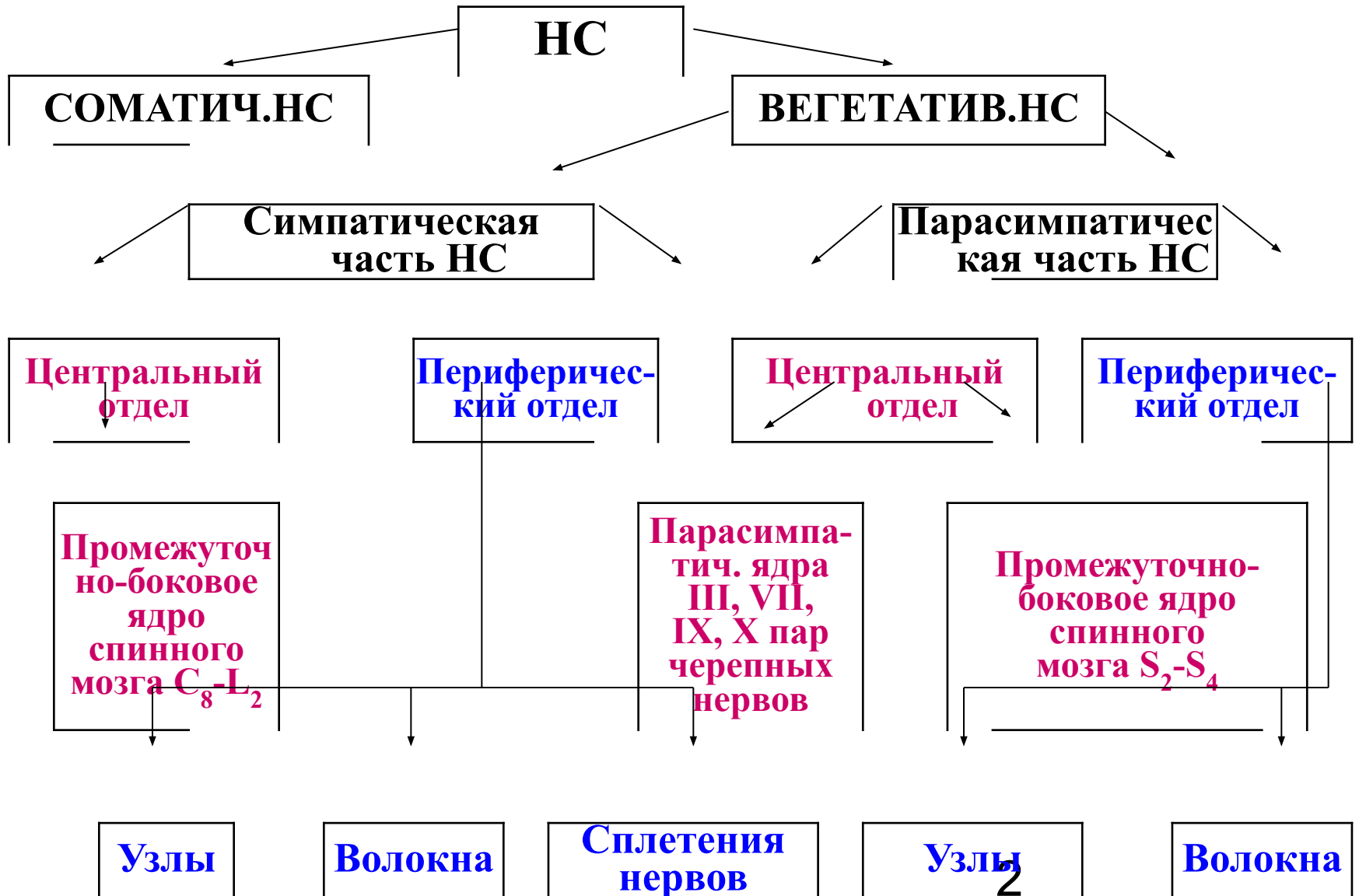


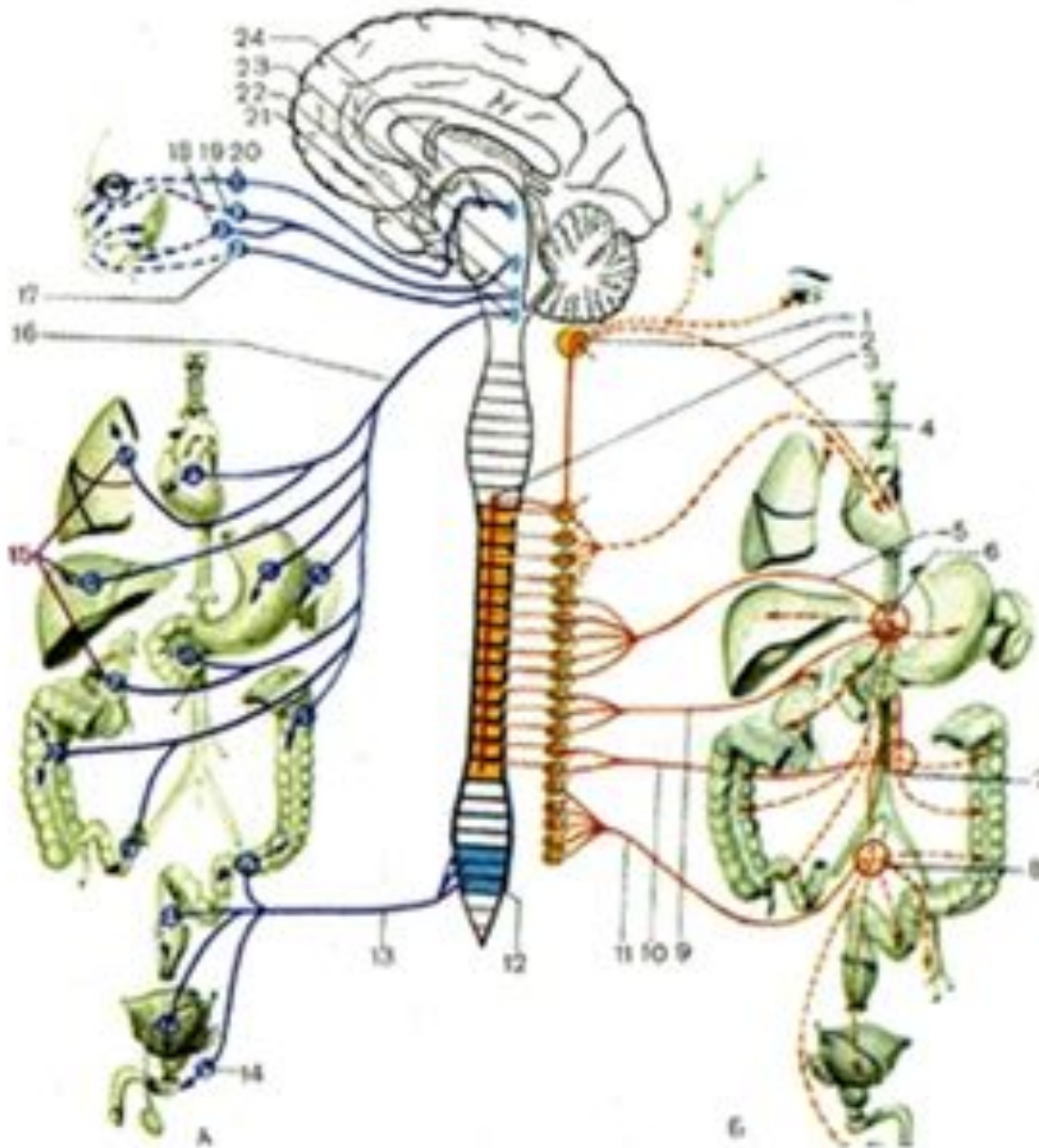
Лекция № 23.

Функциональная анатомия вегетативной нервной системы. Симпатическая часть ВНС.

1. Структура ВНС.
2. Функции ВНС. Структуры, иннервируемые ВНС.
3. Структура вегетативной сложной рефлекторной дуги.
4. Симпатическая часть ВНС.

СТРУКТУРА НЕРВНОЙ СИСТЕМЫ





Центральные отделы – совокупность вегетативных нейронов, локализирующихся в пределах головного и спинного мозга.

Периферический отдел:

- нервные волокна;
- узлы;
- сплетения;
- рецепторы

ФУНКЦИЯ ВНС

Адаптационно-трофическая, т.е. регулирует постоянно изменяющиеся потребности органов в трофике (кровоснабжении) в целях адаптации к постоянно изменяющимся условиям существования организма

ЧТО ИННЕРВИРУЕТ ВНС?

1. **Всю гладкую мускулатуру**

а) в стенке внутренних полых органов

б) в стенке сосудов

в) в органах чувств (в коже – *m.errector pili*, в органе зрения – *m.ciliaris, sphincter et dilatator pupillae*)

2. **Сердечную мышцу**

3. **Железистые клетки**

ВНС обеспечивает в основном эфферентную иннервацию: двигательную для упомянутых мышц и секреторную для железистых клеток.

Морфофункциональные отличия соматической части нервной системы от вегетативной.

<i>Признак</i>	<i>Соматическая нервная система</i>	<i>Вегетативная нервная система</i>
1. Выход нервных волокон из ЦНС.	Относительная сегментарность	Очаговость
2. Наличие миелиновой оболочки	Миелиновые нервные волокна (14-22 мкм в диам.)	Безмиелиновые (постганглионарные нервные волокна (5-6 мкм в диам.))
3. Объекты эфферентной иннервации	Поперечнополосатые скелетные мышцы.	-гладкая муск-ра, -мышца сердца, -железистые клетки
4. Различия в рефлексорных дугах	<i>См. следующую таблицу</i>	5

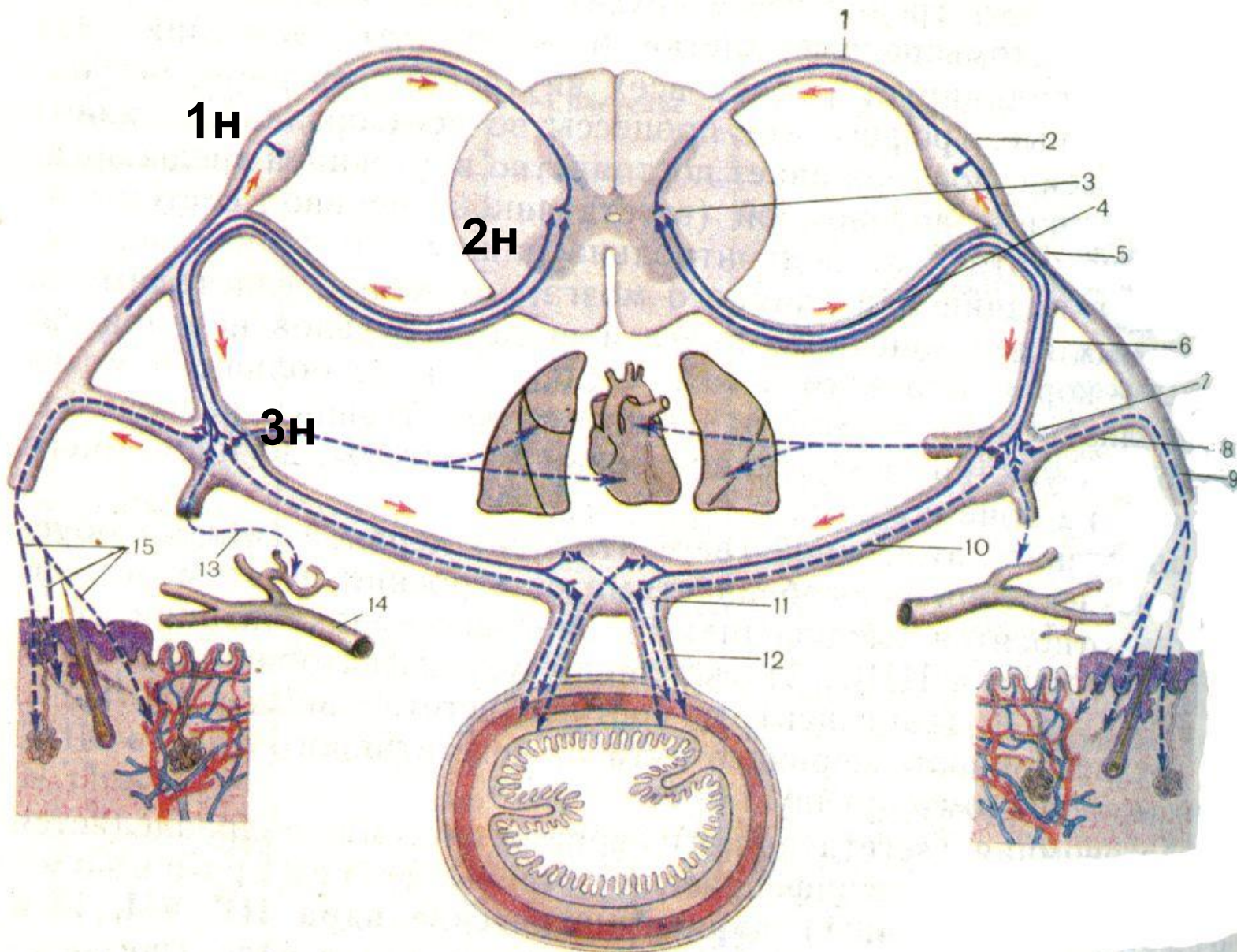
Локализация тел нейронов в соматической и вегетативной рефлекторных дугах

Дуги	1 Афф.нейр.	2 Встав.нейр.	3 Эфф.нейр.
Сомат.	Ганглии с/м и черепных нервов	Задние рога сп.м. и чувств. ядра ч/н	Передние рога сп.м. и двигат. ядра ч/н
Вегет.	Ганглии с/м и черепных нервов	Боковые рога сп.м. и вегет. парасимпатич. ядра ч/н	Вегетативные ганглии
	Афф.нейр.	1-й эффер. нейрон	2-й эффер. нейрон

Афферентное
звено

Эфферентное звено

Вегетативная сложная 3-х нейронная рефлекторная дуга



Различия в эфферентных частях соматической и вегетативной рефлекторных дуг

<i>Признак</i>	<i>Соматическая нервная система</i>	<i>Вегетативная нервная система</i>
Структура эфферентной части рефлекторной дуги	Однонейронная (аксоны эфферентных нейронов передних рогов с/м и двигательных ядер ч/н достигают скелетных мышц без перерыва)	Двухнейронная. 1-й нейрон – вставочный, 2-эфферентный. Аксон вставочного нейрона называется преганглионарным нервным волокном, а аксон эфферентного нейрона – постганглионарным нервным волокном.

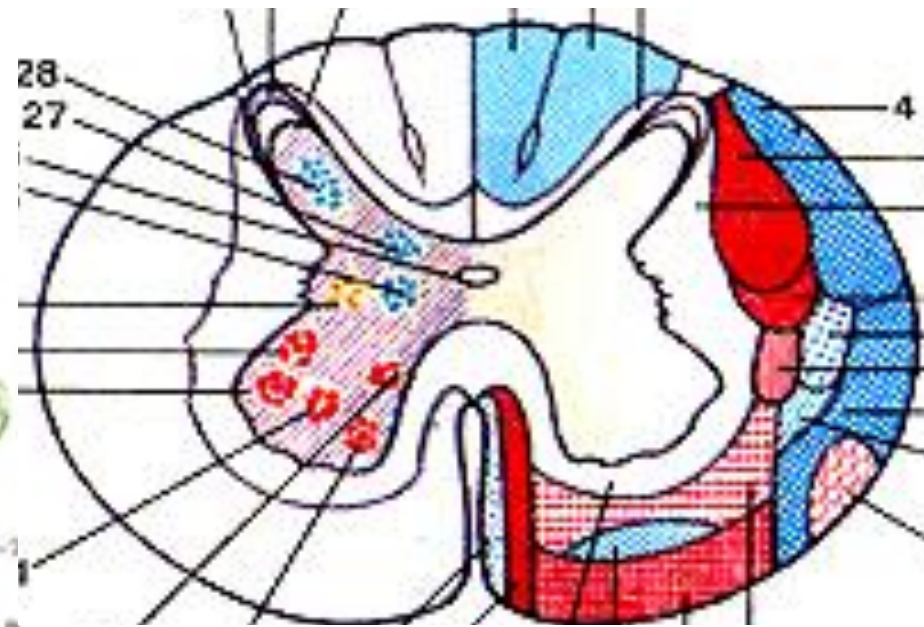
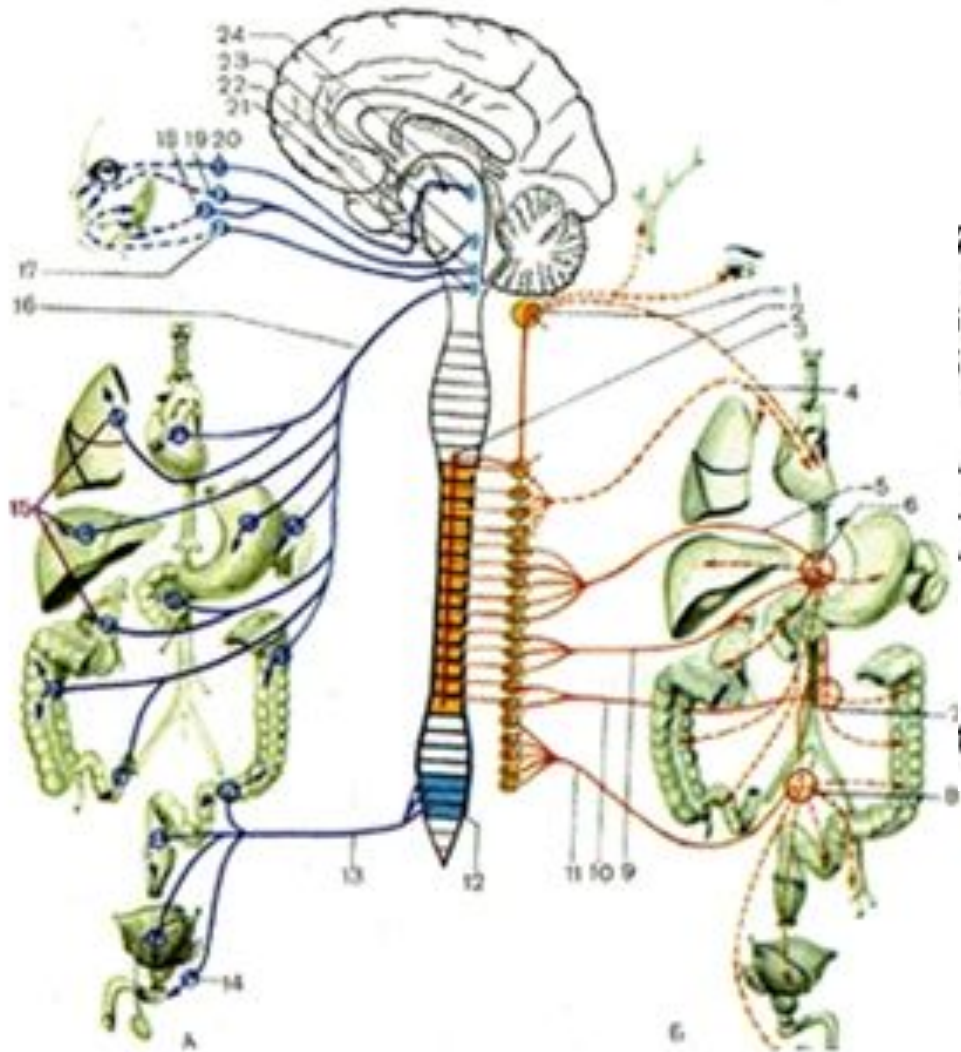
Симпатическая часть ВНС

Центральный
отдел

Периферичес-
кий отдел

↓
Это симпатические
клетки боковых
столбов спинного
мозга на уровне
сегментов C₈-L₂

- ↓
1. Симпатичес-
кие стволы
 2. -//- нервы
 3. -//- узлы
 4. -//- сплетения



Вегетативные узлы (ганглии)

Симпатические узлы:

- а) Паравертебральные (узлы симпатического ствола)
- б) Превертебральные (узлы чревного, аортального, брыжеечных сплетений)

Вегетативные волокна

- 1. Преганглионарные симпатические волокна** – это аксоны симпатических нейронов боковых рогов спинного мозга в пределах сегментов C_8-L_2
- 2. Постганглионарные симпатические волокна** – это аксоны нейронов паравертебральных и превертебральных симпатических ганглиев

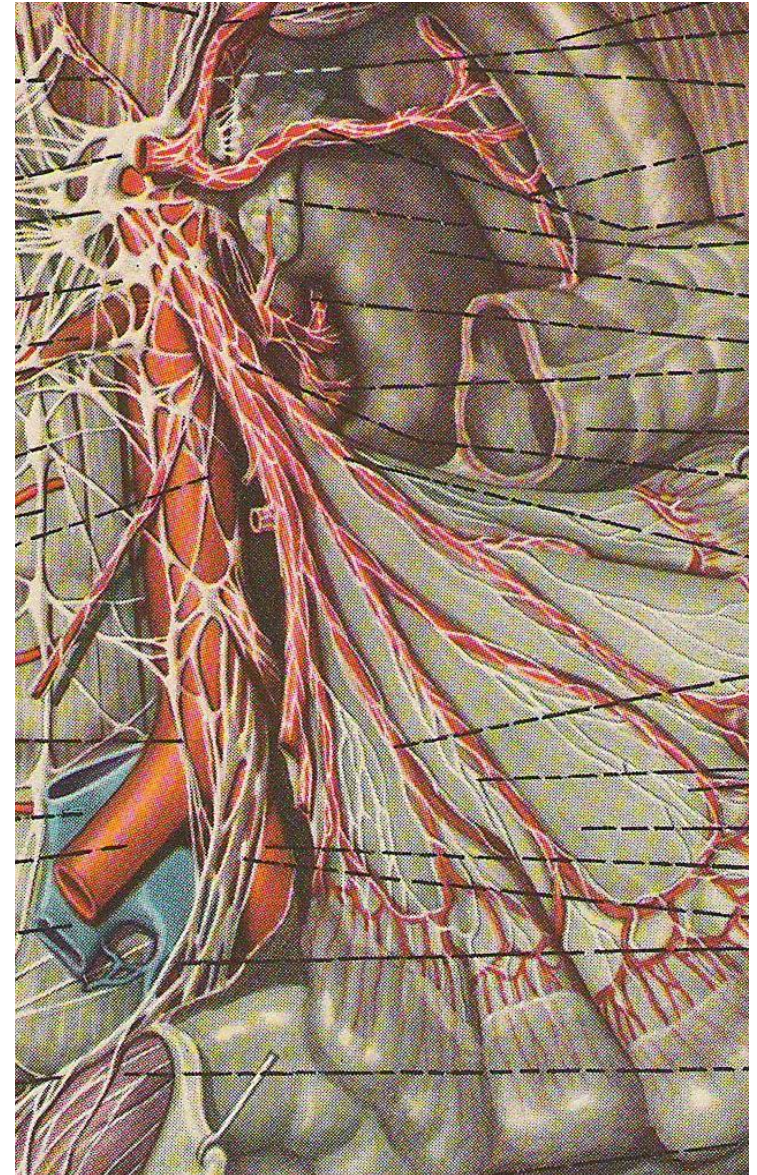
Ramus

communicans

albus (это совокупность афферентных и симпатических преганглионарных волокон, вступающих в узлы симпатического ствола. Афферентные волокна, пройдя транзитно через узлы, присоединяются к постганглионарным симпатическим волокнам. Оба вида волокон затем подходят к внутренним органам.

griseus (это постганглионарные симпатические волокна, вступающие в состав ветвей спинномозговых нервов, с которыми достигают гладких мышц в стенке сосудов, которые кровоснабжают скелетные мышцы)

Постганглионарные симпатические нервные волокна достигают внутренних органов как в составе отдельных симпатических нервов, так и в составе симпатических **сплетений** сосудов, кровоснабжающих органы.



СИМПАТИЧЕСКИЕ СТВОЛЫ (правый и левый)

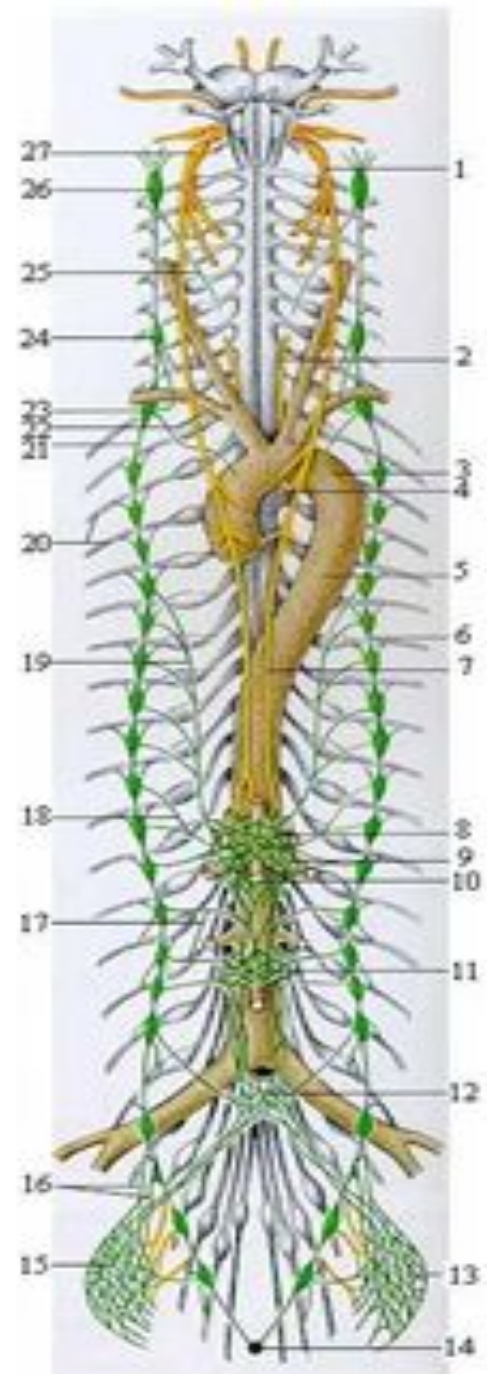
СОСТОЯТ

- 1. из симпатических узлов
(около 25 узлов)**
- 2. из межузловых ветвей**

СИМПАТИЧЕСКИЙ СТВОЛ ИМЕЕТ

- ШЕЙНЫЙ ОТДЕЛ
- ГРУДНОЙ ОТДЕЛ
- ПОЯСНИЧНЫЙ ОТДЕЛ
- ТАЗОВЫЙ ОТДЕЛ

Во всех узлах симпатических стволков располагаются тела симпатических нейронов. Их аксоны являются постганглионарными волокнами



ШЕЙНЫЙ ОТДЕЛ

состоит из трех узлов

Верхний шейный узел и его

ветви:

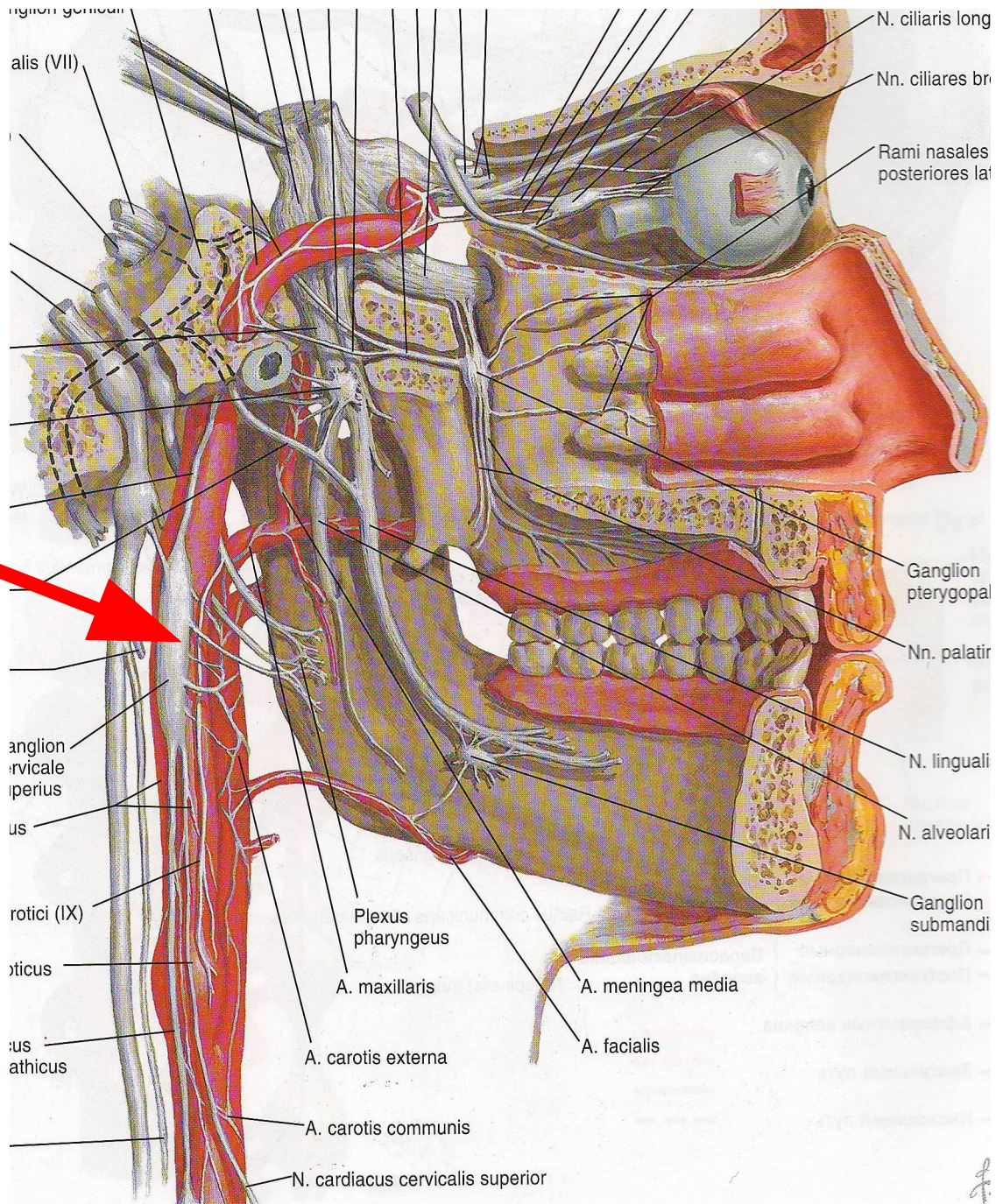
1. серые соединительные ветви к C_{1-4} спинномозговым нервам
2. внутренний сонный нерв к одноименной артерии
(иннервирует оболочки и сосуды головного мозга, гипофиз, эпифиз)

3. наружные сонные нервы к
одноименной артерии
*(иннервируют все слюнные железы,
щитовидную и паращитовидные
железы, железы неба и носовой
полости)*

4. яремный нерв к IX, X и XII парам
черепных нервов

5. гортанно-глоточные ветви к
гортани и глотке

**6. верхний шейный сердечный
нерв** к сердечному сплетению



Средний шейный узел и его

ветви:

1. серые соединительные ветви к C_{5-7} спинномозговым нервам
2. средний шейный сердечный нерв к сердечному сплетению

N. caroticus internus

N. glosso-pharyngeus (IX)

Rami laryngo-pharyngei

N. vagus (X)

Ganglion cervicale superius

C1

C2

C3

C4

Rami communicantes grisei

C5

C6

C7

C8

F. Netter M.D.
© IGM

Plexus phary

Ramus pharyngeus nervi vagi

A. carotis externa et plexus caroti externus

N. laryngeus superior

A. carotis interna et ramus sinus carotici (IX)

Glomus caroticum

Sinus caroticus

Ramus cardiacus cervicalis superior nervi vagi

N. cardiacus cervicalis superior

N. phrenicus

Ganglion cervicale medium

A. carotis communis et plexus caroticus co

N. cardiacus cervicalis medius

Ganglion vertebrale

A. vertebralis et plexus vertebralis

N. laryngeus recurrens

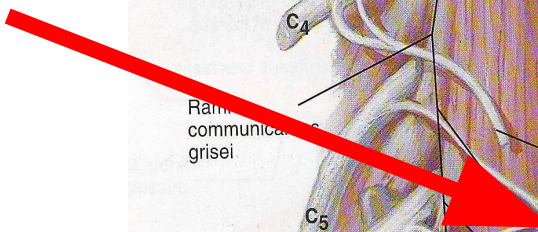
Ganglion cervicothoracicum [ste

Ansa subclavia

N. vagus (X)

N. cardiacus cervicalis infe

Rami cardiaci thoracici (parasимпатические в



Шейногрудной (звездчатый) узел

1. серые соединительные ветви к C_{6-8} спинномозговым нервам
2. к подключичной артерии
3. к X паре черепных нервов и к диафрагмальному нерву
4. к позвоночной артерии *n. vertebralis*
5. нижний шейный сердечный нерв к сердечному сплетению

N. caroticus internus

N. glosso-pharyngeus (IX)

Rami laryngo-pharyngei

N. vagus (X)

Ganglion cervicale superius

C₁

C₂

C₃

C₄

Rami communicantes grisei

C₅

C₆

C₇

C₈

F. Netter M.D.
© IGM

Plexu phary

Ramus pharyngeus nervi vagi

A. carotis externa et plexus caroti externus

N. laryngeus superior

A. carotis interna et ramus sinus carotici (IX)

Glomus caroticum

Sinus caroticus

Ramus cardiacus cervicalis superior nervi vagi

N. cardiacus cervicalis superior

N. phrenicus

Ganglion cervicale medium

A. carotis communis et plexus caroticus co

N. cardiacus cervicalis medius

Ganglion vertebrale

A. vertebralis et plexus vertebralis

N. laryngeus recurrens

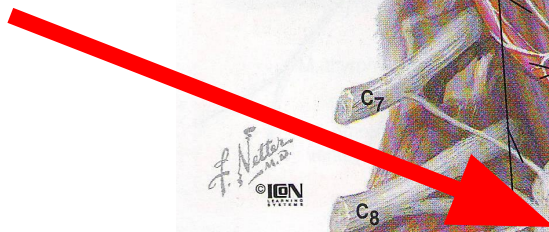
Ganglion cervicothoracicum [ste

Ansa subclavia

N. vagus (X)

N. cardiacus cervicalis infe

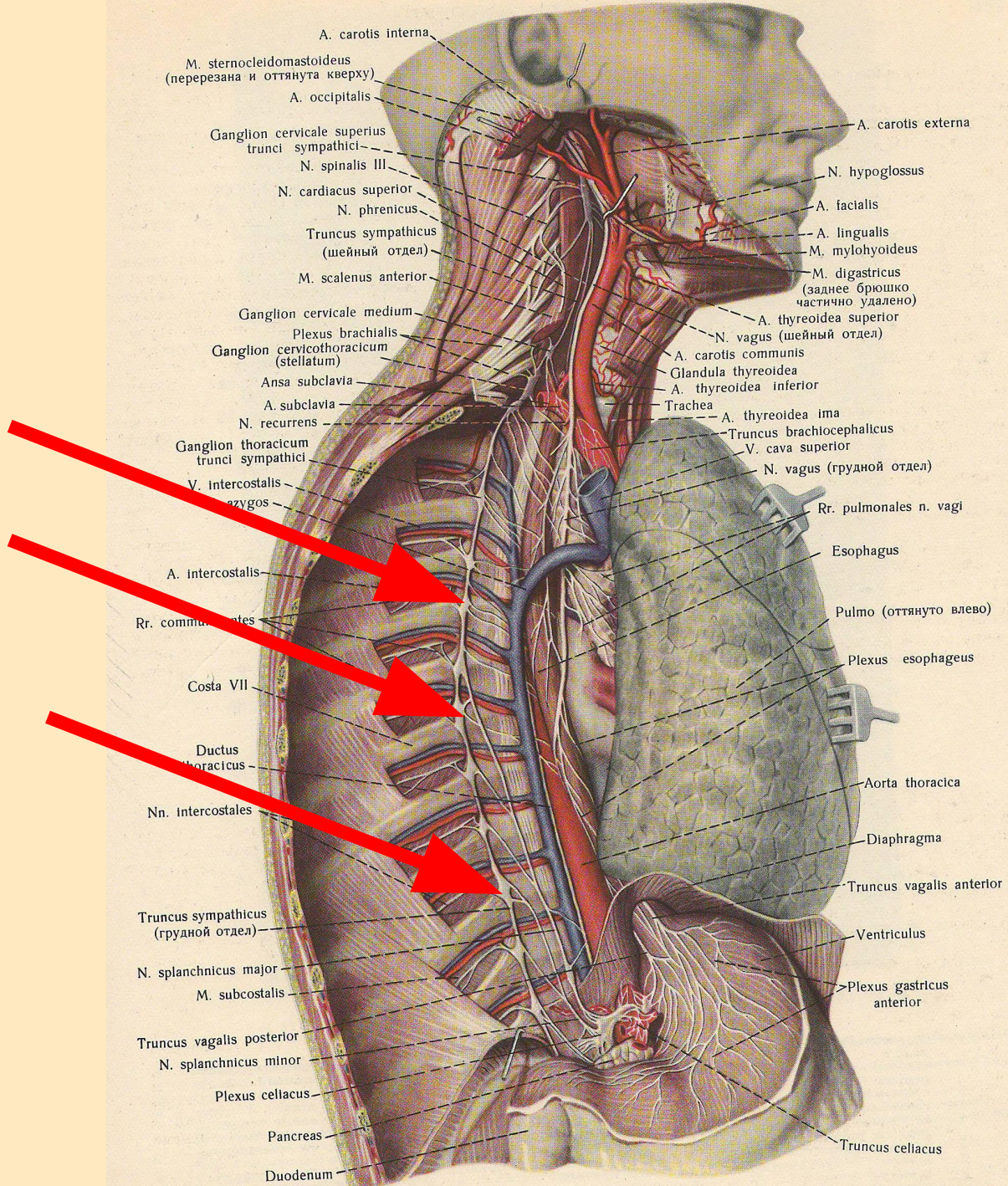
Rami cardiaci thoracici (parasимпатические в



ГРУДНОЙ ОТДЕЛ

Грудные узлы (10-11). Их ветви:

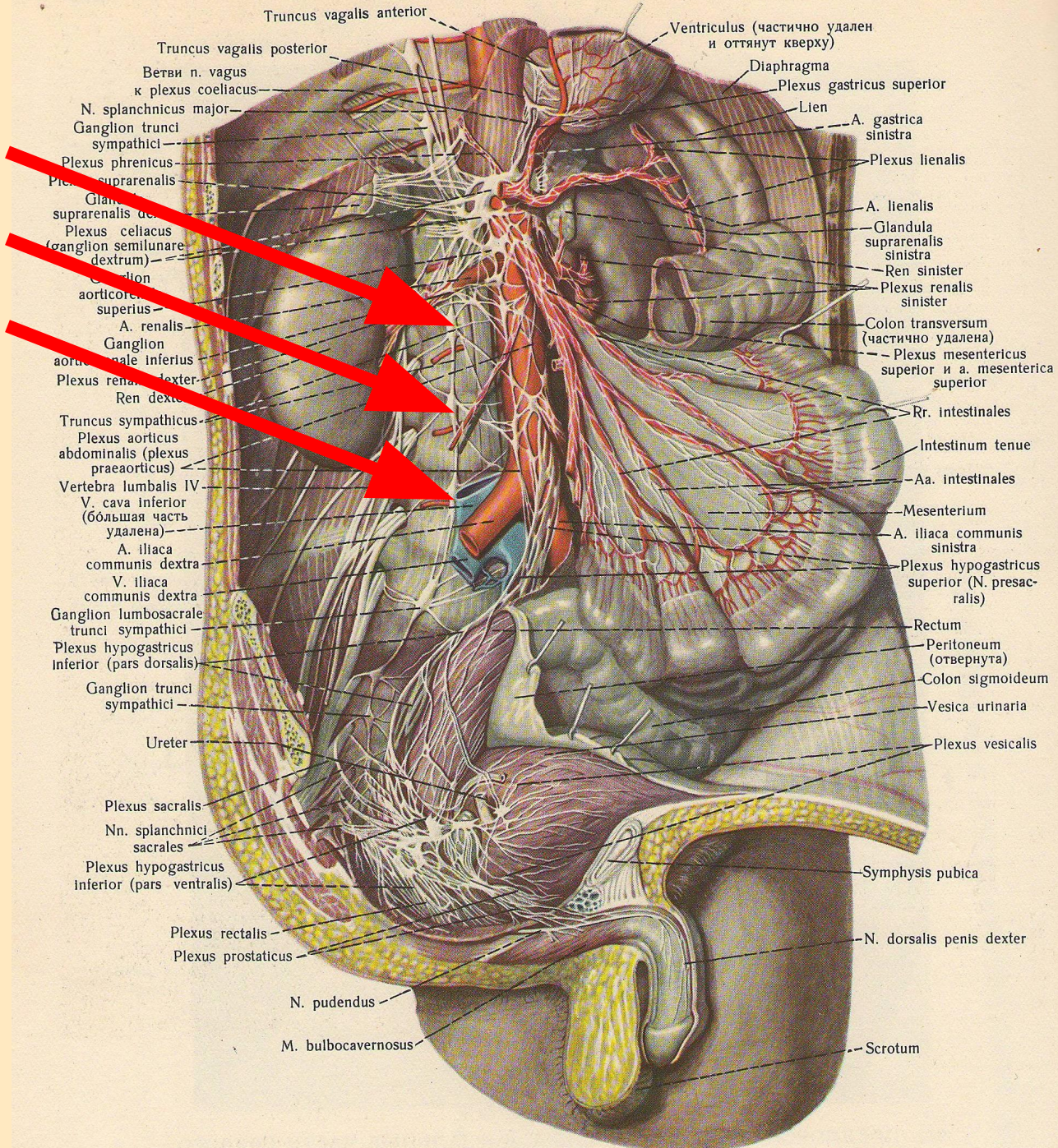
1. серые соединительные ветви к грудным спинномозговым нервам
2. грудные сердечные ветви к сердечному сплетению
3. ветви к легким, пищеводу, аорте
4. от 5-9 грудных узлов – **большой** внутренностный нерв к чревному сплетению
5. от 10-11 грудных узлов – **малый** внутренностный нерв к чревному сплетению
6. от 12 грудного узла – **низший** внутренностный нерв к почечному сплетению



ПОЯСНИЧНЫЙ ОТДЕЛ

Поясничные узлы (их ветви):

1. серые соединительные ветви к поясничным спинномозговым нервам
2. поясничные внутренностные нервы к чревному сплетению



Truncus vagalis anterior

Ventriculus (частично удален и оттянут кверху)

Truncus vagalis posterior

Diaphragma

Ветви n. vagus к plexus coeliacus

Plexus gastricus superior

N. splanchnicus major

Lien

Ganglion trunci sympathici

A. gastrica sinistra

Plexus phrenicus

Plexus lienalis

Plexus suprarenalis

A. lienalis

Gland. suprarenalis dextra

Glandula suprarenalis sinistra

Plexus coeliacus (ganglion semilunare dextrum)

Ren sinister

Ganglion aorticorenale superius

Plexus renalis sinister

A. renalis

Colon transversum (частично удалена)

Ganglion aorticorenale inferius

Plexus mesentericus superior и a. mesenterica superior

Plexus renalis dexter

Rr. intestinales

Ren dexter

Intestinum tenue

Truncus sympathicus

Aa. intestinales

Plexus aorticus abdominalis (plexus prae-aorticus)

Mesenterium

Vertebra lumbalis IV

A. iliaca communis sinistra

V. cava inferior (большая часть удалена)

Plexus hypogastricus superior (N. presacralis)

A. iliaca communis dextra

Rectum

V. iliaca communis dextra

Peritoneum (отвернута)

Ganglion lumbosacrale trunci sympathici

Colon sigmoideum

Plexus hypogastricus inferior (pars dorsalis)

Vesica urinaria

Ganglion trunci sympathici

Plexus vesicalis

Ureter

Symphysis pubica

Plexus sacralis

N. dorsalis penis dexter

Nn. splanchnici sacrales

Scrotum

Plexus hypogastricus inferior (pars ventralis)

M. bulbocavernosus

Plexus rectalis

N. pudendus

Plexus prostaticus

M. bulbocavernosus

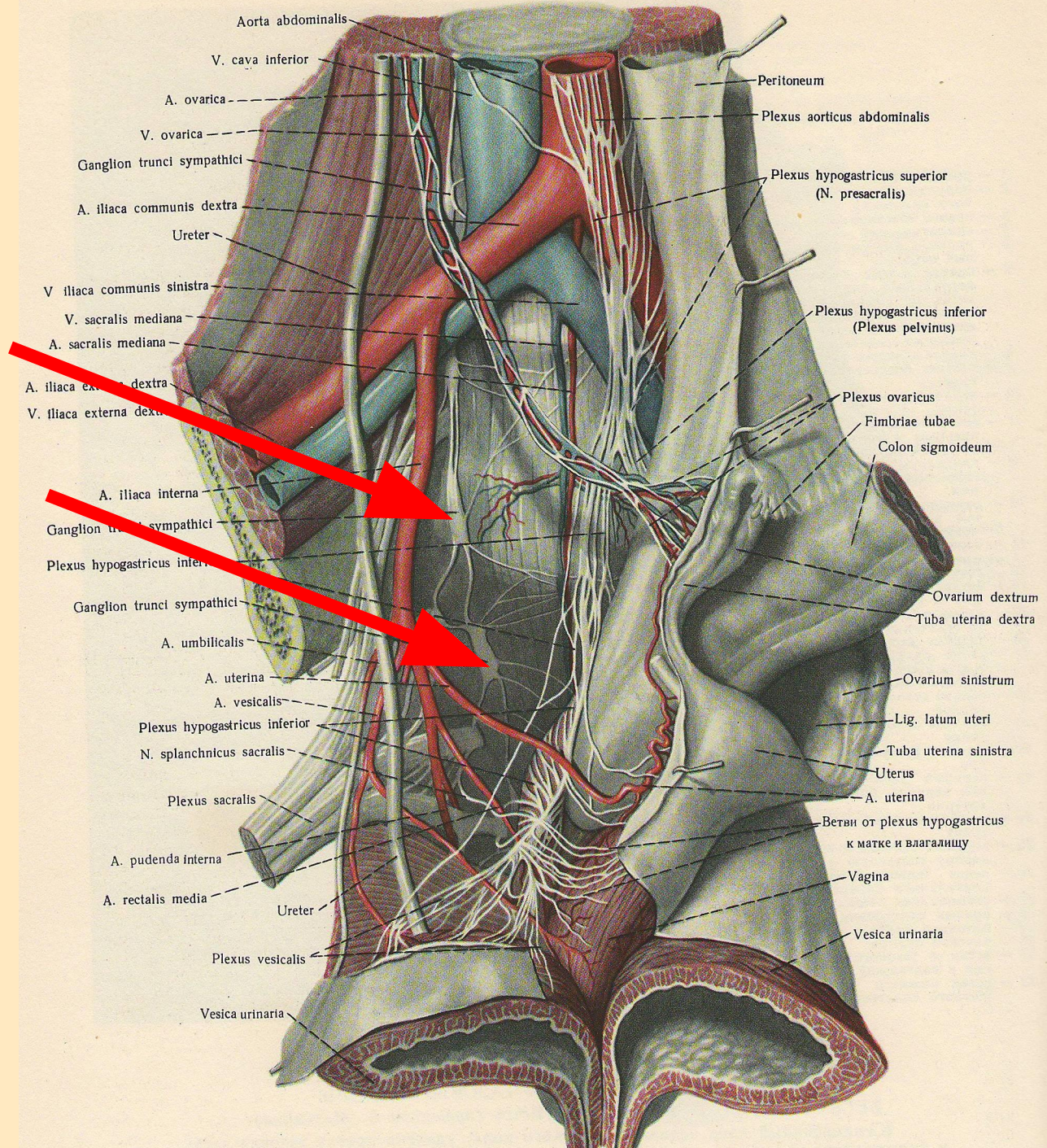
N. pudendus

M. bulbocavernosus

ТАЗОВЫЙ ОТДЕЛ

Крестцовые узлы (их ветви):

1. серые соединительные ветви к крестцовым спинномозговым нервам
2. крестцовые внутренностные нервы к верхнему и нижним подчревным сплетениям (тазовому сплетению)



Aorta abdominalis

V. cava inferior

A. ovarica

V. ovarica

Ganglion trunci sympathici

A. iliaca communis dextra

Ureter

V iliaca communis sinistra

V. sacralis mediana

A. sacralis mediana

A. iliaca externa dextra

V. iliaca externa dextra

A. iliaca interna

Ganglion trunci sympathici

Plexus hypogastricus inferior

Ganglion trunci sympathici

A. umbilicalis

A. uterina

A. vesicalis

Plexus hypogastricus inferior

N. splanchnicus sacralis

Plexus sacralis

A. pudenda interna

A. rectalis media

Ureter

Plexus vesicalis

Vesica urinaria

Peritoneum

Plexus aorticus abdominalis

Plexus hypogastricus superior
(N. presacralis)

Plexus hypogastricus inferior
(Plexus pelvius)

Plexus ovaricus

Fimbriae tubae

Colon sigmoideum

Ovarium dextrum

Tuba uterina dextra

Ovarium sinistrum

Lig. latum uteri

Tuba uterina sinistra

Uterus

A. uterina

Ветви от plexus hypogastricus
к матке и влагалищу

Vagina

Vesica urinaria

ВЕГЕТАТИВНЫЕ СПЛЕТЕНИЯ БРЮШНОЙ ПОЛОСТИ

БРЮШНОЕ АОРТАЛЬНОЕ СПЛЕТЕНИЕ – расположено вокруг брюшной части аорты и связано с целой плеядой более мелких сплетений.

1. **ЧРЕВНОЕ СПЛЕТЕНИЕ** («солнечное» сплетение) *Plexus coeliacus*. Оно состоит из:

- а) двух чревных узлов
- б) двух аортопочечных узлов
- в) одного верхнего брыжеечного узла
- г) больших и малых внутренностных нервов
- д) поясничных внутренностных нервов
- е) волокон заднего ствола *n. vagus* (*проходят транзитно*)
- ж) волокон правого диафрагмального нерва (*проходят транзитно*)

Из чревного сплетения, ***Plexus coeliacus***, иннервируются все органы верхнего этажа брюшной полости, почки, тонкая кишка и толстая до середины поперечной ободочной

2. ВЕРХНЕЕ БРЫЖЕЕЧНОЕ СПЛЕТЕНИЕ, pl. *mesentericus superior* - это совокупность ветвей верхнего брыжеечного узла и брюшного аортального сплетения, локализующихся в стенке *a. mesenterica superior*.
3. Часть брюшного аортального сплетения между отхождением от аорты верхней и нижней брыжеечных артерий называется МЕЖБРЫЖЕЕЧНЫМ СПЛЕТЕНИЕМ pl. *intermesentericus*.

4. НИЖНЕЕ БРЫЖЕЕЧНОЕ СПЛЕТЕНИЕ, pl. mesentericus inferior - это совокупность ветвей нижнего брыжеечного узла и брюшного аортального сплетения, локализующееся в стенке а. mesenterica inferior.

5. ПРАВОЕ И ЛЕВОЕ ПОДВЗДОШНЫЕ СПЛЕТЕНИЯ или просто подвздошное сплетение, plexus iliaci - это часть брюшного аортального сплетения, перешедшего на общие подвздошные артерии.

- Все указанные сплетения, локализующиеся вокруг одноименных артерий, обеспечивают симпатическую иннервацию органов, которые кровоснабжаются из бассейна данных артерий.

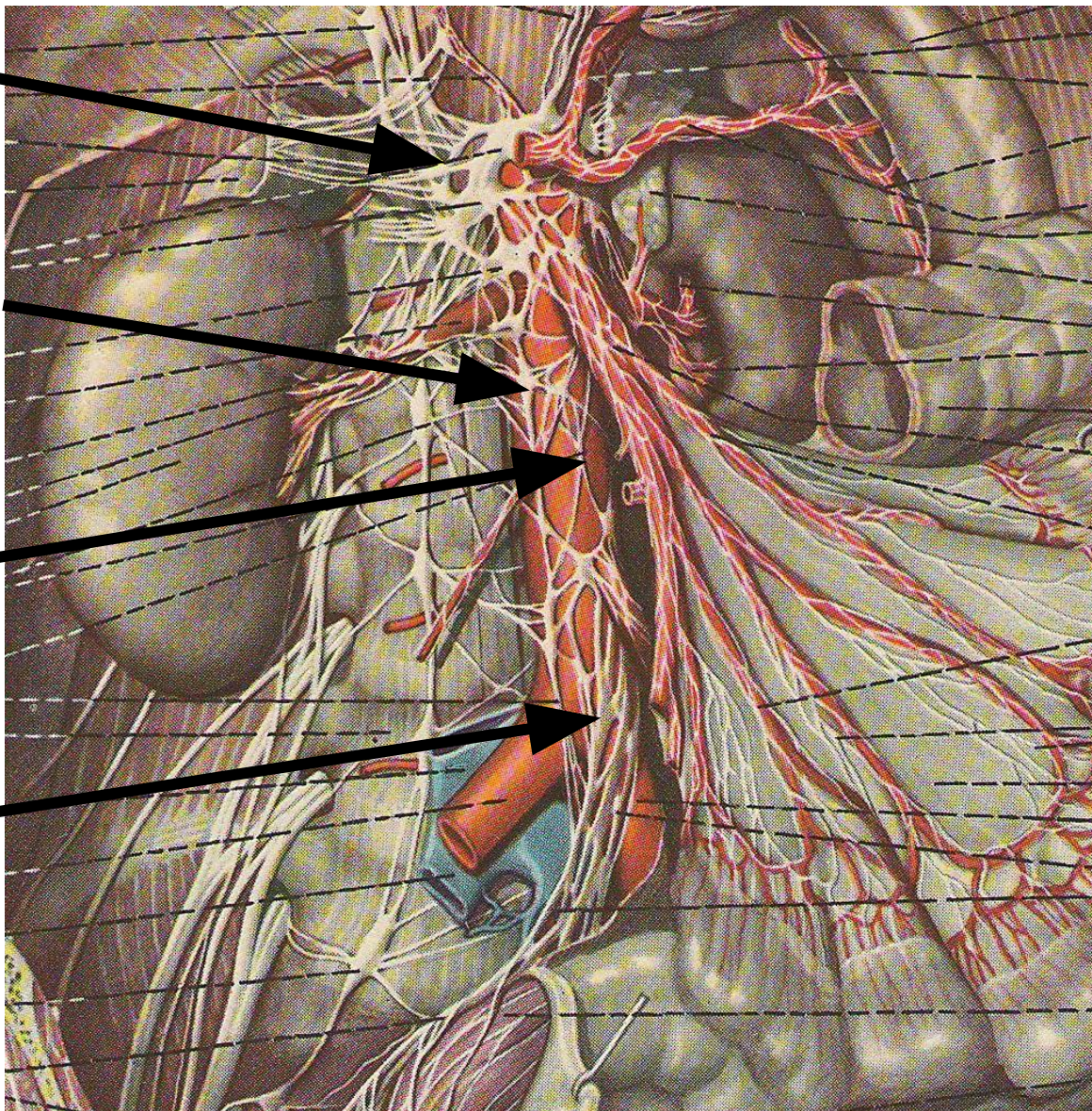
ВЕГЕТАТИВНЫЕ СПЛЕТЕНИЯ БРЮШНОЙ ПОЛОСТИ И ТАЗА

Чревное сплетение

Брюшное аортальное

Нижнее брыжеечное

Верхнее подчревное



ВЕГЕТАТИВНЫЕ СПЛЕТЕНИЯ ТАЗА

1. **ВЕРХНЕЕ ПОДЧРЕВНОЕ СПЛЕТЕНИЕ**, pl. **hypogastricus superior** – это продолжение подвздошного сплетения на передней поверхности пятого поясничного позвонка *иннервирует оставшуюся часть толстой кишки, включая верхнюю треть прямой кишки*
 - Подчревное сплетение ниже мыса дает два мощных пучка нервов – правый и левый подчревные нервы, nn. **hypogastrici dexter et sinister**, которые являются основой **НИЖНЕГО ПОДЧРЕВНОГО СПЛЕТЕНИЯ**, pl. **hypogastricus inferior**, из которого *иннервируются все органы малого таза*

ВЕГЕТАТИВНЫЕ СПЛЕТЕНИЯ ТАЗА

**верхнее
подчревное
сплетение**

**правое нижнее
подчревное
сплетение**

**левое нижнее
подчревное
сплетение**

