

Мамандық: «ЕМДЕУ ІСІ»
«МЕЙІРБИКЕЛІК ІС»
ПӘН : «АНАТОМИЯ»

ТАҚЫРЫБЫ : «Жалпы ұйқы артериясы. Сыртқы және ішкі ұйқы артериялары. Олардың тармақтары. Қанмен қамтамасыз ететін ағзалары. Олардың анастомоздары. Бұғанаастылық артерия. Иықтық, шынтақтық, кәрі жіліктік артериялар. Қол ұшы доғалары мен артериялары. Қолқа артериялары.

ҚАРАҒАНДЫ-2016ж.

Жалпы ұйқы артериясы

Жалпы ұйқы артериясы — *a. carotis* 3-ден 4-ші қолқа доғалары бойында вентралды қолқадан дамиды; оң жағында *truncus brachiocephalicus*-тен, сол жағында қолқа доғасынан шығады. Жалпы ұйқы артериялары кеңірдек және өңештің жағымен жоғары қарай жүреді. Оң жақ жалпы ұйқы артериясы сол жақтағыдан қысқалау, өйткені, сол жақ ұйқы артериясы екі — кеуде (қолқа доғасынан сол жақ төс-бұғана буынына дейін) және мойын бөлімдерінен, ал оң жақ ұйқы артериясы тек мойын бөлімінен тұрады. *A. carotis communis, trigonum caroticum*-ге өтіп, қалқанша шеміршек немесе тіласты сүйегі денесінің денгейінде өзінің соңғы тармақтарына: *A. carotis externa et a. carotis interna*-ға (бифуркация) бөлінеді. Қан ағуды тоқтату үшін жүзік тәрізді шеміршектің төменгі жиегі денгейінде, жалпы ұйқы артериясын VI мойын омырткасының — *tuberculum caroticum*-ына батырып қысады. Кейде сыртқы және ішкі ұйқы артериялары ортақ сабаумен емес, жеке-жеке қолқадан шығады, бұл олардың қалай дамидығын көрсетеді.

Сыртқы ұйқы артериясы

Сыртқы ұйқы артериясы *a. carotis externa* — бас пен мойынның сыртқы бөліктері қанмен қамтамасыз етеді.

Сыртқы ұйқы артериясы басталған жерінен жоғары көтеріліп, *m. digastricus*-тің артқы қарыншасы мен *m. stylohyoideus*-тің артқы бөлігінің ішкі жағынан құлақ қасы безін тесіп өтіп, төменгі жақ өсіндісінің мойында өзінің ақырғы тармақтарына бөлінеді. Олар алдыңғы, ортаңғы және артқы топтарға бөлінеді.

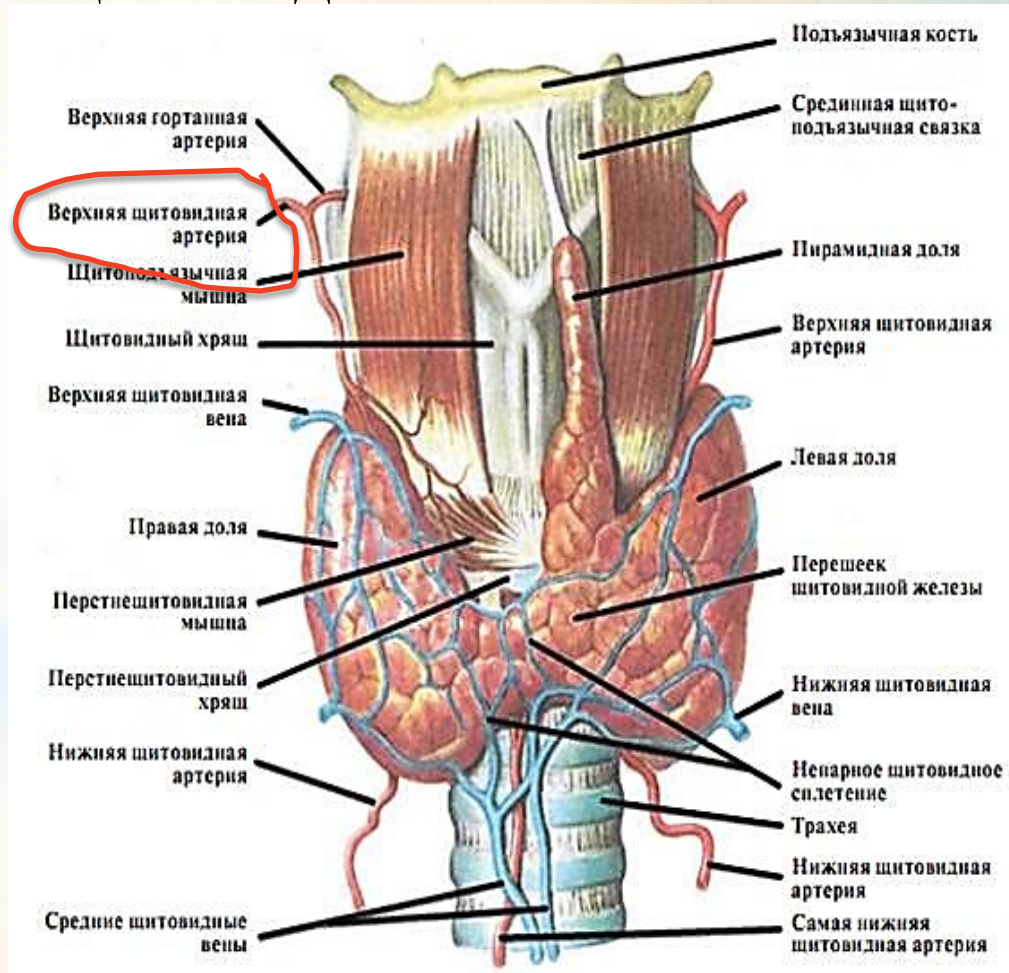
Алдыңғы топқа жататын артериялар, қамтамасыз ететін ағзалардың дамуы және орналасуына байланысты.

Желбезек доғаларының туындылары болып табылады.

Атап айтқанда: қалқанша безбен көмей- дікі — *a. thyroidea superior*, тілдікі — *a. lingualis*. беттікі — *a. facialis*.

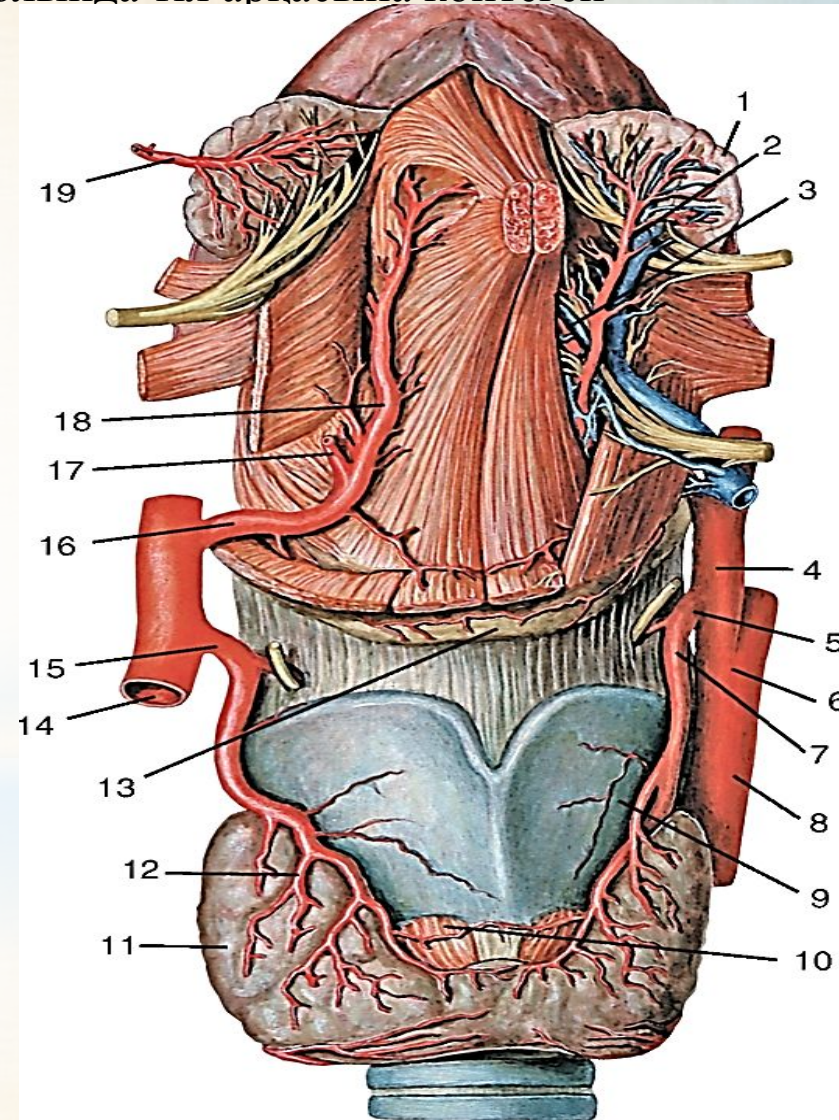
1.A. thyroidea superior калқанша бездің жоғарғы артериясы сыртқы ұйқы артериясының басталатын жерінен сәл жоғарыдан шығып, төмен және алдыға қарай жүріп, калқанша безге келіп, сол жерде басқа калқанша артерияларымен қосылады.

Жолында *n. laryngeus superior*-мен ірге *lig. thyroideum*-ды тесіп өтіп, тармақтарымен көмейдің бұлшықеттерін, Байламдарын және шырышты қабығын канмен қамтамасыз ететіне. *laryngea superior*-ді береді.



2.A. lingualis — тіл артериясы, тіласты сүйегінің үлкен мүйіздері деңгейінен шығып, m. hyoglossus-пен жабылған Пирогов үшбұрышы арқылы жоғары өтіп, тілге қарай келеді. Оған енгенге дейін тіласты сүйінгіне, таңдай бадамшасына және тіласты безіне тармақтар береді. Тілге енгеннен кейін тіл артериясының сабауы — a. profunda linguae деген атпен тілдің ұшына дейін созылып, жолында тіл арқасына көптеген тармақтар — rr. dorsales linguae береді.

1. Тіласты безі
2. Сол жақ тіласты артериясы және венасы
3. Тілдің сол жақ терең артериясы
- 4,14. Сыртқы ұйқы артериясы
5. Сол жақ жоғарғы қалқанша артериясы;
6. Бифуркация жалпы ұйқы артериясы;
7. Жоғарғы көмей артериясы;
8. Жалпы ұйқы артериясы;
9. Қалқанша шеміршегі;
10. Сол үлесі қалқанша безі;
11. Оң үлесі қалқанша без;
12. Темірлі тармағының оң жақ жоғарғы қалқанша артериясы;
13. Тіласты сүйек;
15. Оң жоғарғы қалқанша артериясы;
16. Тілдің оң артериясы;
- 17, 19 - оң тіласты артериясы (бөлінген);
- 18 - оң терең артериясы тілі



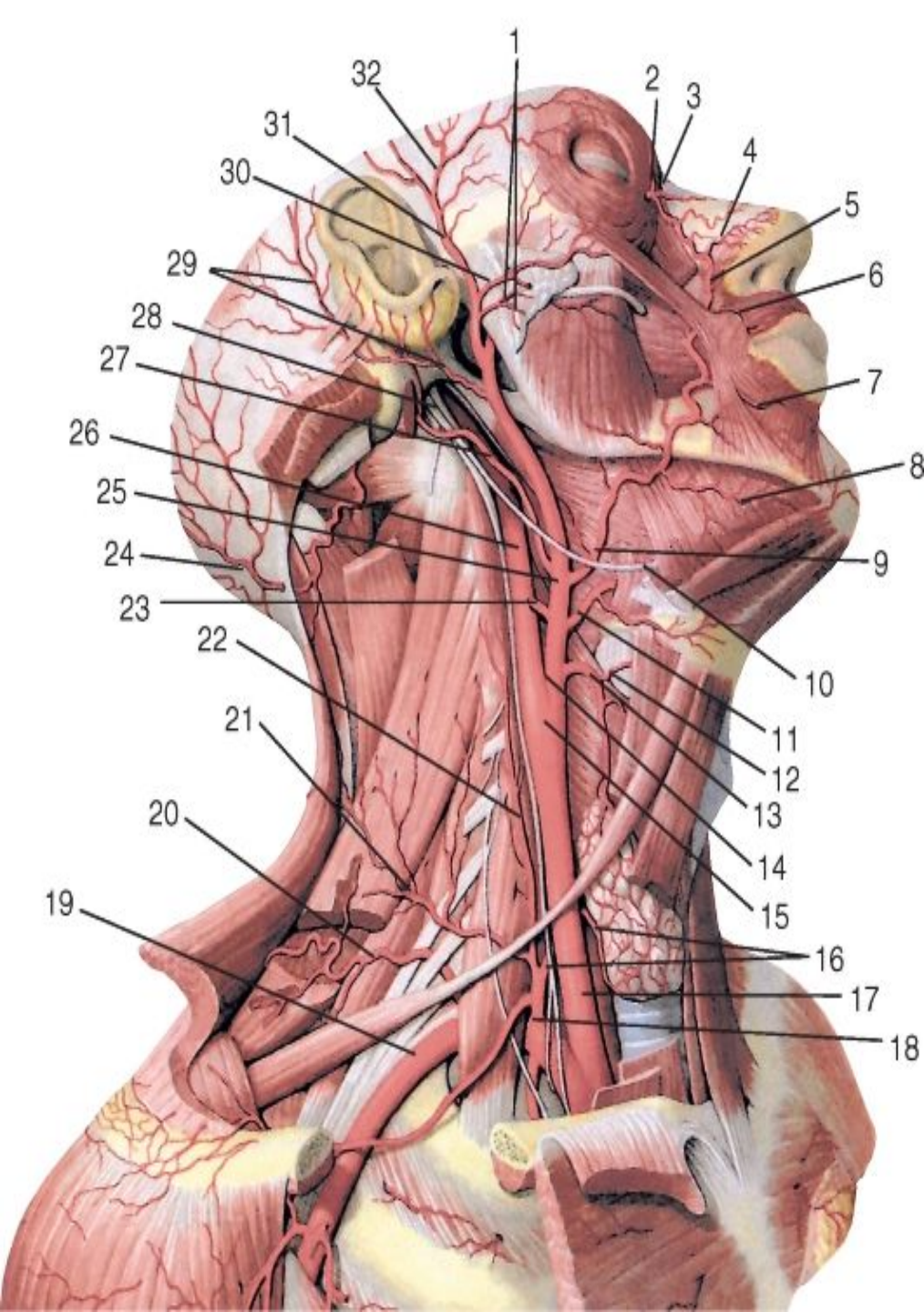
3. A. facialis бет артериясы, алдыңғы артериядан сәл биіктеу төменгі жақ бұрышы деңгейінен шығып, *m. digastricus*-тың артқы қарыншасынан ішке өтіп, *m. masseter*-дің алдыңғы жиегі тұсында, төменгі жақтың жиегінен иіліп, бетке өтеді. Бұл жерде, *m. masseter* алдында, оны төменгі жаққа қарай қысуға болады (қан тоқтатқанда). Одан әрі көздің медиалды бұрышына қарай жүріп, сол жерде ақырғы тармағы *a. angularis* пен ішкі ұйқы артериясы жүйесінің тармағы — *a. ophthalmica* - дан кететін *a. dorsalis nasi*-мен анастомоз құрады. Төменгі жақ арқылы иілгенге дейін жақын жатқан құрылымдарға: жұтқыншақ пен жұмсақ таңдайға, таңдай бадамшаларына, төменгі жақасты безі мен ауыз көкетіне, сілекей бездеріне, иілгеннен кейін жоғарғы және төменгі еріндерге тармақтар береді.

Артқы топ

4. A. occipitalis- шүйде артериясы, *processus mastoideus*-тегі жүлге арқылы өтіп, желке аймағындағы тері астына келіп, төбеге дейін тармақталады. Өз жолында *a. occipitalis* бірқатар қоршаған бұлшықеттерге, құлақ қаландарына, артқы бас сүйек шұңқыры аймағындағы мидың қатты кішкене тармақтар береді.

5. A. auricularis posterior- құлақтың артқы артериясы, жоғарға және артқа жүріп, құлақ қалқаны артындағы теріге қарай өтеді. Оның тармақтары құлақ қалқанында, шүйде терісі мен бұлшықеттерінде, сондай-ақ дабыл қуысында (оған артерияның тармағы *foramen stylomastoideum* арқылы өтеді) таралады.

6. A. sternocleidomastoidea – аттас бұлшықетке барады.



9 - Бет артериясы
24,27 – Шүйде артериясы
29- Құлақтың артқы
артериясы

Ортаңғы топ артерия доғаларының қалдықтарынан тұрады.

7. A.pharyngea ascendes – жоғары көтерілетін жұтқыншақ артериясы, жоғары қарай оның қабырғасымен көтеріле жұтқыншақты, жұмсақ таңдайды, таңдай бадамшасымен, есту түтігін, дабыл қуысын және мидың қатты қабықшасын қанмен қамтамасыз етеді.

8. A.temporalis superficialis – самай беткей артериясы, сыртқы ұйқы артериясының екі соңғы тармақтарының бірі – a.carotis externa сабауының жалғасы ретінде самай бұлшықеті шандырында, терінің астында сыртқы есту тесігінің алдынан самайға барады. Бұл жерде артерияны самай сүйегіне қысуға болады. Оның ақырғы тармақтары – ramus frontalis және ramus parietals, шеке мен самай аймағында тармақталады. Ол жол-жөнекей құлақ қасы безіне, құлақ қалқанының латералды беті мен сыртқы есту тесігіне тармақтар береді; тармақтардың бір бөлігі беттің артқы жағына, көздің сыртқы бұрышына – m.orbicularis oculi және бет сүйегіне барады. A.temporalis superficialis, m.temporalis-ті де қанмен жабдықтайды.

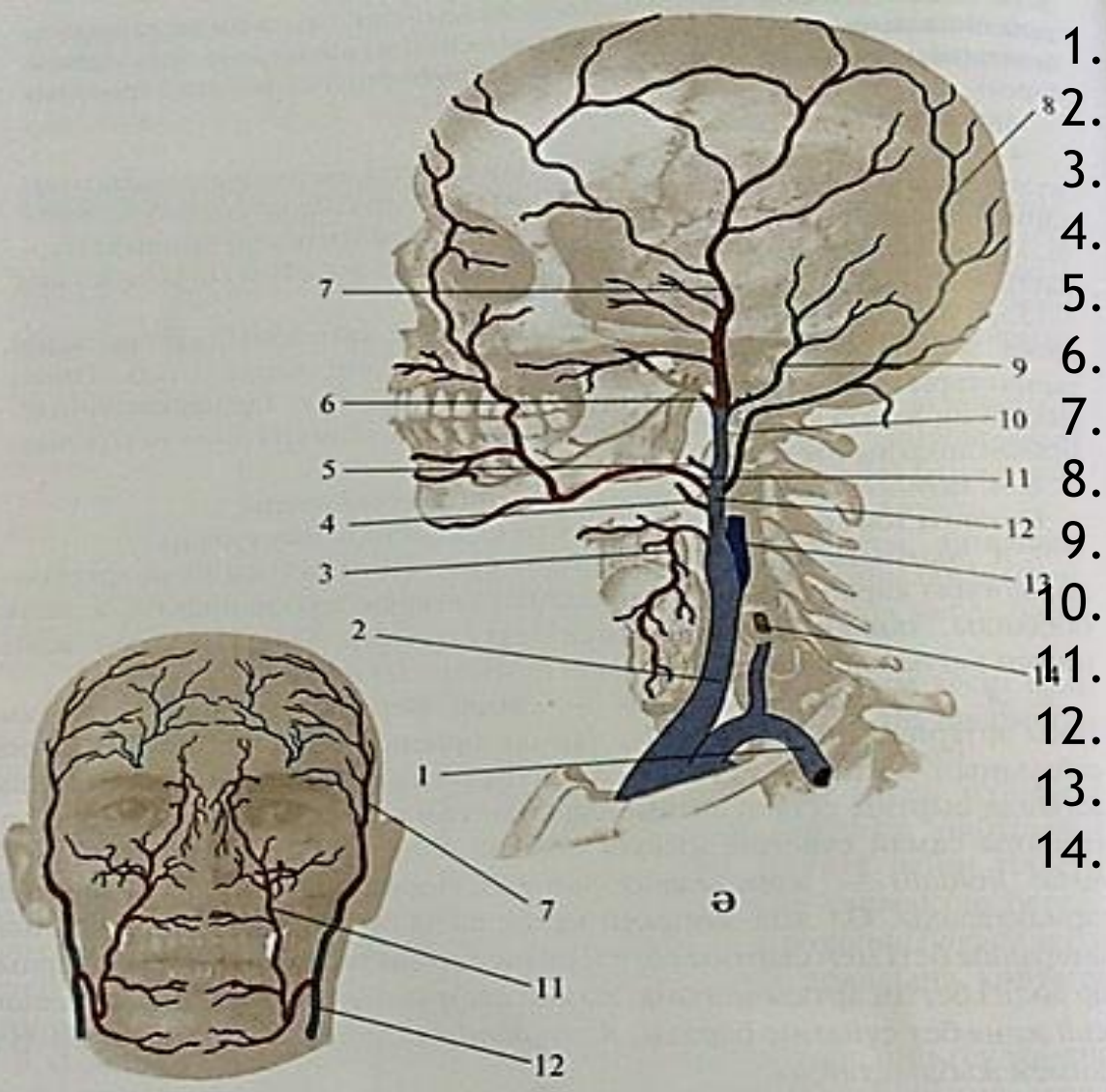
9. A.maxillaries – жоғарғы жақ сүйек артериясы, сыртқы ұйқы артериясының басқа бір соңғы тармағы болып табылады. Тармақтарды зерттеу оңай болу үшін, оның қысқа сабауын үш бөлімге бөледі: бірінші бөлім төменгі жақ мойнын орап өтеді, екінші бөлім m.pterygoideus lateralis-тің бетімен fossa infratemporalis-ке өтеді, үшінші бөлім - fossa pterygopalatina-ға өтеді.

Бірінші бөлімнің тармақтары жоғары қарай сыртқы есту тесігіне *sissura pterygotympanica* арқылы дабыл қуысна барады; мидың қатты қабықшасына *foramen spinosum* арқылы *a.meningea media* – ортаңғы менингеалдық артерия өтеді және төменгі тістерге - *a.Alveolaris inferior* - төменгі ұшықтық артерия барады. Соңғы артерия төменгі жаққа *Canalis mandibulae* арқылы өтеді. Өзекке енгенге дейін *a.Alveolaris inferior* аттас бұлшық етке *r.Mylohyoideus* береді, ал өзекте өзінің тармақтарымен төменгі тістерді қамтамасыз етіп, *a.Mentalis* деген атпен *Foramen mentale* арқылы шығып, иек терісі мен бұлшықеттерінде тармақталады.

Екінші бөлім тармақтары: ұрт бұлшықетіне және барлық шайнау тобы бұлшықеттеріне аттас артериялары арқылы, сондай-ақ *sinus maxillaries* -тің шырышты қабығына және жоғарғы азу тістерге артқы жоғарғы ұяшықтың артериялары арқылы барады.

Үшінші бөлімнің тармақтары. 1) *a.infraorbitlis*-көзұя асты артериясы, *Fissure orbitalis inferior* арқылы көзұясына енеді, содан кейін *Canalis infraorbitalis* арқылы жоғарғы жақ сүйектің алдыңғы бетіне шығып, төменгі қабаққа, көз жасы қабына және төмен қарай жоғарғы ерін мен ұртқа тармақтар береді. Бұл жерде бет артериясы тармақтарымен қосылады, сондықтан *a.Maxillaries* сабауында қан ағысы қиындағанда, қан оның бассейніне *a.Facialis* арқылы келеді. Көзұясының езінде-ақ *a.Infraorbitalis* көз алмасы бұлшықеттеріне тармақтар береді; Көз асты тілігінен өткенде ит және күрек тістерді және *sinus maxillaries*-тің шырышты қабығын тармақтармен жабдықтайды;

2) Таңдай, жұтқыншақ және есту түтікшесіне баратын тармақтар, олардың бір бөлігі *Canalis palatinus major* арқылы төмен түсіп, *Foramina palatine majus et minores* арқылы шығып, қатты және жұмсақ таңдайда тармақталады; 3) *a.Sphenopalatina* – сына тәрізді таңдай артериясы, аттас тесік арқылы мұрын қуысына өтіп, оның латералды бөлігі *aa.Ethmoidales anterior et posterior* -лар арқылы қан алады.



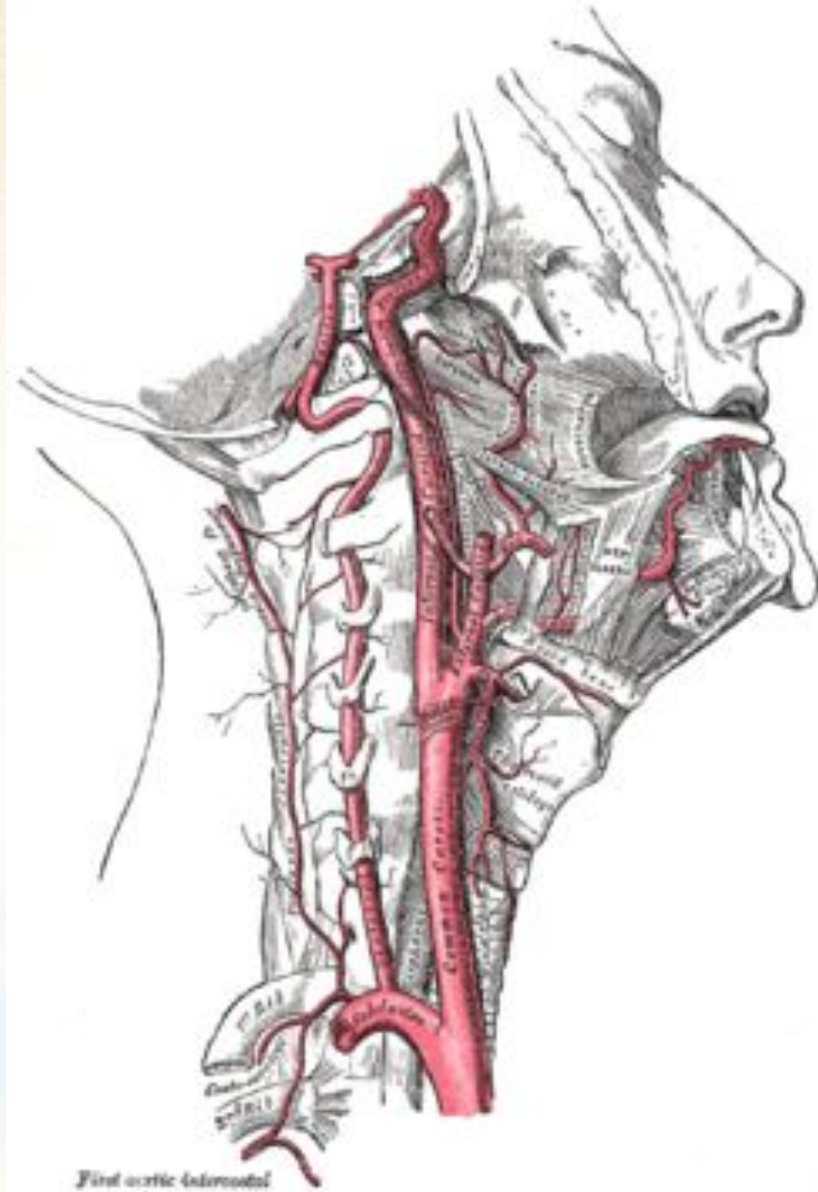
1. А.подключечной
2. Жалпы ұйқы артериясы
3. Жоғарғы қалқанша артериясы
4. Тілдің артерия
5. Жоғарғы жұтқыншақ артериясы
6. Жақ артериясы
7. Самайдың беткей артериясы
8. Желке артериясы
9. Құлақтың артқы артериясы
10. Желке артериясы
11. Бет артериясы
12. Сыртқы ұйқы артериясы
13. Ішкі ұйқы артериясы
14. Омыртқа артериясы

102-сурет. Сыртқы ұйқы артериясының тармақталуы (сызба). А — алдынан карағанда; Ә — бүйірінен карағанда:

1 — *a. subclavia*; 2 — *a. carotis communis*; 3 — *a. thyroidea superior*; 4 — *a. linguallis*; 5 — *a. pharyngea ascendens*; 6 — *a. maxillaris*; 7 — *a. temporalis superficialis*; 8 — *a. occipitalis, r. posterior*; 9 — *a. auricularis posterior*; 10 — *a. occipitalis*; 11 — *a. facialis*; 12 — *a. carotis externa*; 13 — *a. carotis interna*; 14 — *a. vertebralis*

Ішкі ұйқы артериясы

Ішкі ұйқы артериясы. *a. carotis interna* - жалпы ұйқы артериясынан басталып, бас сүйек негізіне көтеріліп, самай сүйектегі — *canalis caroticus*-ке енеді. Мойын аймағында тармақталмайды; басталатын жерінде дорсалды қолқаның латералды орналасқан сабауынан дамуына сәйкесті, *a. carotis externa*-дан сыртқа қарай жатады, алайда көп ұзамай оның медиалды бітене ығыса бастайды. Ішкі ұйқы артериясы *canalis caroticus*-тің иілгендігіне қарай онда алдымен тік жүріп, содан кейін алдыңғы медиалды бағытта иіліп самай сүйектің ұшында, *Foramen lacerum* жанында бас сүйек қуысына енеді; жоғары қайырылып, сына тәрізді сүйек арқылы түрі ершігінің түбі деңгейінде қайтадан алға бұрылып, кеуекті қойнау қабаты арқылы өтіп, *canalis opticus* қасында соңғы рет жоғары және сәл артқа қарай иілім жасап, бірінші тармақты — *a. ophthalmica* — береді де, содан кейін қатты және торлы қабықты тесіп, ақырында өзінің соңғы тармақтарына бөлінеді.



A. carotis interna-ның тармақтары:

1. Дабыл қуысына өтетін *rr. caroticotympanici*.

2. A. ophthalmica – көз артериясы, *canalis opticus* арқылы *p. opticus*-пен бірге көз қуысына өтіп, сол жерде өзінің соңғы тармақтарына бөлінеді. Көз қуысына дейінгі жолында бірнеше тармақ береді.

A. ophthalmica тармақтары :

- 1) мидың қатты қабығына баратын, *a. meningea media*-мен жалғасып кететін тармақтар;
- 2) көз жасы безіне баратын *a. lacrimalis*;
- 3) көз алмасына баратын *aa. ciliares* — көздің тамырлы қабығында аяқталады; олардың арасында *a. centralis retinae* көру жүйкесіне өтіп, сонымен бірге торлы қабықта тармақталады;
- 4) көз алмасы бұлшықеттеріне баратын тармақтар;
- 5) қабақтарға баратын *a. Palpebrals laterals et mediales*- тер;
- 6) мұрын қуысының шырышты қабықшасына *aa. ethmoidales et posterior*- лар барады;
- 7) *a. supraorbital* — көз қуысынан *incisura supraorbitalis* арқылы шығады;
- 8) *a. dorsales nasi* – мұрын қырының жиегімен төмен кетеді.

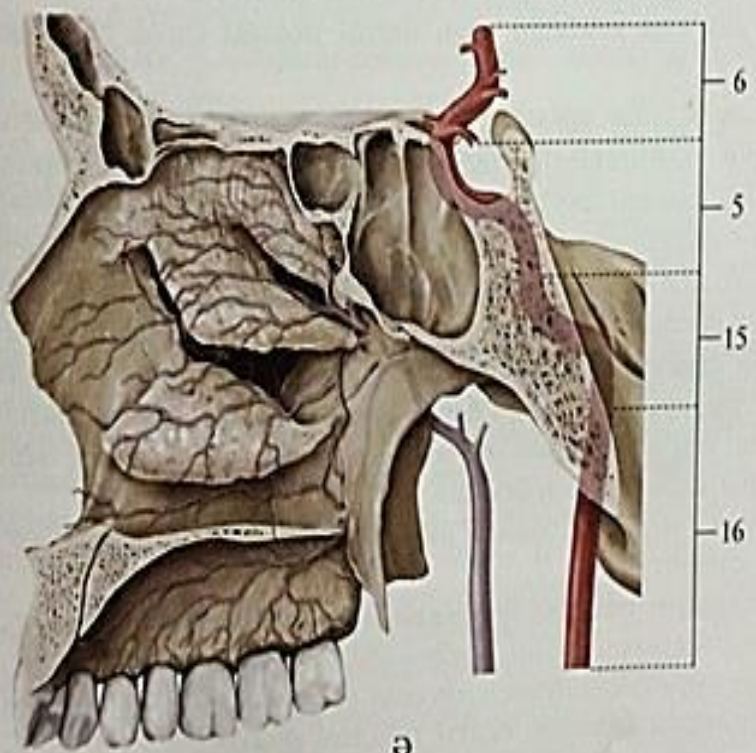
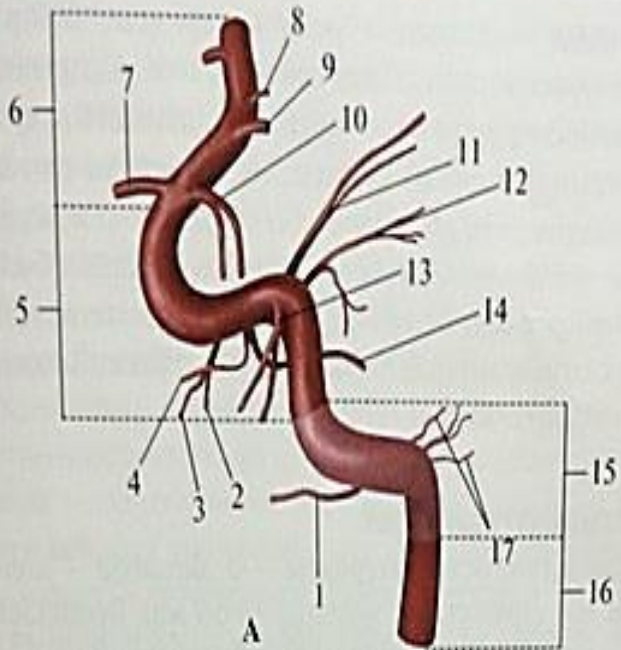
3.A. cerebri anterior – алдыңғы ми артериясы, көлемі кішілеу, алға және мидың бойлық жүлгесінің алдына қарай медиалды жүріп, мүйізді дененің тізесін орай, ми сыңарының ішкі бетімен артқа өтіп, шүйде бөлігінен басталар жеріне дейін созылып, өз жолында ми қыртысына тармақтар береді.

4.A. cerebri media - ортаңғы МИ артериясы, латералды жаққа мидың латералды жүлгесінің тереңіне қарай жүріп, сол жерде — *insula* бетінде тармақтарға бөлінеді, ол тармақтар ми сыңарларының бетіне шығып, маңдай, самай және төбе бөліктерінің сыртқы бетін қанмен қамтамасыз етеді, мидың артқы бөлімдері қанды *a. vertebralis* жүйесінен алады.

5.A. choroidea - тамырлы өрім артериясы, бүйір қарыншаның төменгі мүйізіне еніп, *lexus choroideus*-те аяқталады.

6.A. communicans posterior - артқы байланыстырушы артерия, көз артериясын бергеннен кейін *a. carotis interna*-дан шығады, кейін бұрылып, *a. cerebri posterior*-ға құяды.

A. communicans anterior, *aa. cerebri anteriores*-тердің бөліктері, *a. communicans posterior* және *a. cerebri posteriores* бірігіп топ асты кеңістігінде мидың негізінде тұйық үлкен мидың артериялық шеңберін - *circulus arteriosus cerebri* — түзеді.



А – жалпы түрі

Ә – скелетотопиясы

1. Қанат тәрізді өзек артериясы
2. Үңгірлі синус тармағы
3. Менингеалдық тармақ
4. Нерв тармақтары
5. Үңгірлі бөлік
6. Милық бөлік
7. Көз артериясы
8. Алдыңғы бүрлі артерия
9. Милық бөлік
10. Жоғарғы гипофиз артериясы
11. Базальды шатыр тармағы
12. Маргинальды шатыр тармағы
13. Төменгі гипофиз артериясы
14. Үштік ганглиоздық тармақ
15. Тастық бөлік
16. Мойындық бөлік, мойын бөлігі

Бұғанаасты артериясы

Тек сол жак бұғана асты артериясы - *a. subclavia* қолқа доғасынан тікелей шығатын тармақтарға жатады, ал оң жак бұғанаасты артериясы *truncus brachiocephalicus*-тің тармағы болып саналады. Артерия өкпеқап күмбезін орап өтетін жоғары қарай дөңес доға түзеді.

Бұғанаасты артериясы өз жолында иық өрімімен бірге *spatium innerscalenum* арқылы өтеді, сондықтан онда 3 бөлімді ажыратады: бірінші — басталған жерден *spatium interscalenum*-ге кіргенге дейін, екінші бөлім — *spatium interscalenum* ішінде және үшінші бөлім одан шығып *a. axillaries*-ке ауысқанға дейін.

Бұғанаасты артериясы бірінші бөлімнің тармақтары

1. *A. vertebralis* - омыртқа артериясы, ол ірі тармақтар береді:

a) *A. spinalis anterior* – бас сүйек қуысында, екі омыртқа артериясы қосылатын жерге жақын өтіп, төмен және орталық сызыққа қарай жүріп, қарсы жақтың аттас артериясымен бір сабауға бірігеді;

b) *A. spinalis posterior* – омыртқа артериясы бас сүйек қуысына кірісімен дереу одан бөлініп шығып, жұлынның бүйірімен төмен жүреді.

A. basilaris – негіздік базилярлық артерия, екі омыртқа артериясының қосылуынан пайда болады, көпірдің ортаңғы жүлгесіне жайғасады, оның алдыңғы жиегінде екіге – *aa. cerebri posterior* бөлінеді, ал бұлар кейін және жоғары жүріп, ми аяқшаларының бүйір бетін орап өтіп, шүйде бөлігінің төменгі, ішкі және сыртқы беттерінде тармақталады

2. *Truncus thyrocervical* – қалқан мойын сабауы

3. *A. thoracica interna* – ішкі кеуде артериясы. Өз жолындағы ең жақын орналасқан анатомиялық құрылымдарға, алдыңғы көкірекаралыққа, айырша безге, кеңірдектің төменгі ұшы мен бронхтарға, алты жоғарғы қабырға аралықтарға және сүт бездеріне тармақтар береді.

Бұғанаасты артериясы екінші бөлімінің тармақтары:

4. *Truncus costocervicalis* – қабырға мойын сабауы

5. *A. transversa colli* – мойынның көлденең артериясы

Қолтық артериясы

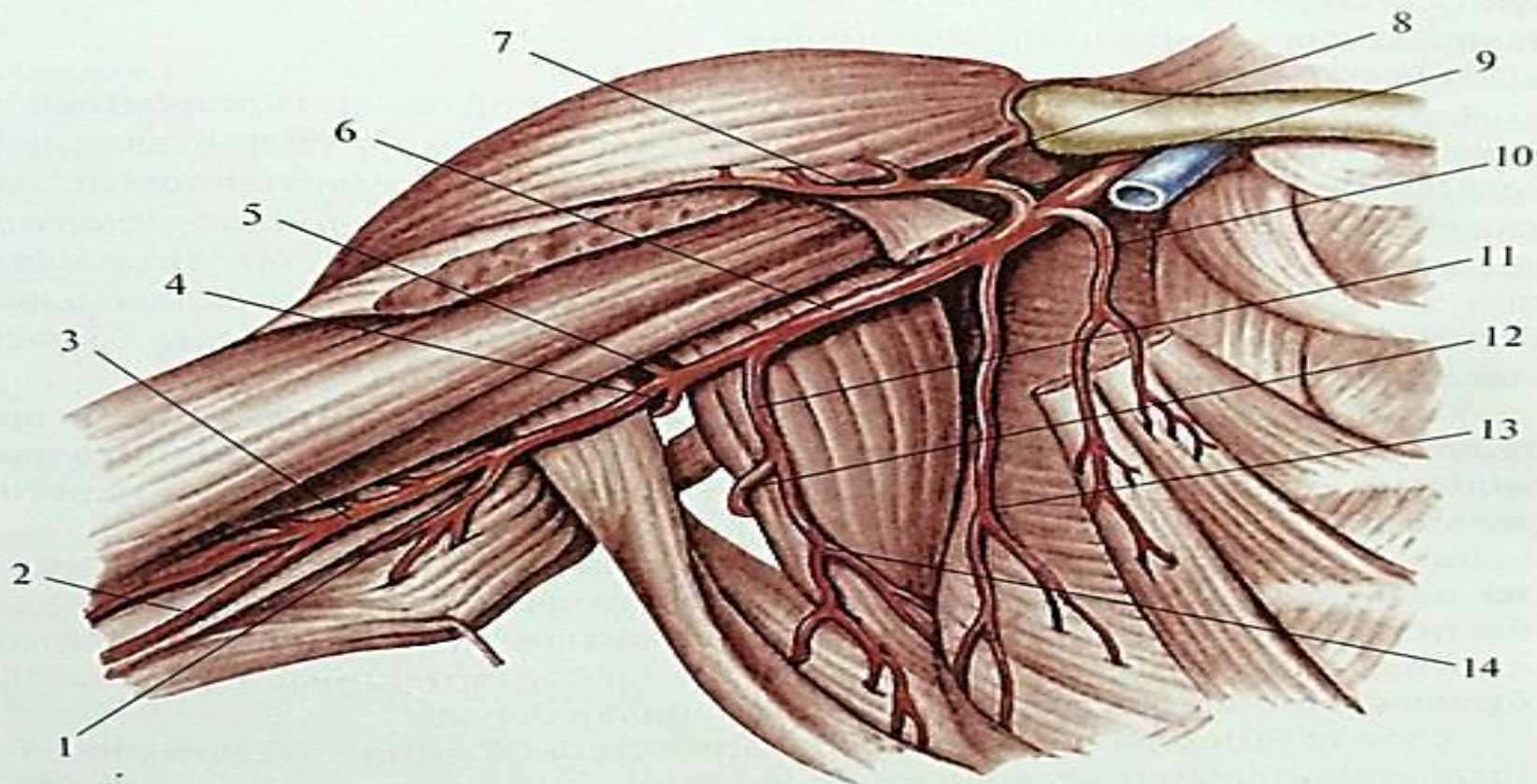
Бұғанаасты артериясының тікелей жалғасы қолтық арт-сы, болып табылады, ол өз кезегінде иық арт-на айнала созылады. Қолтық ар-ң проксималды шекарасы -1-і қаб-ң сыртқы жиегі, дисталды шекарасы-m teres major-ң төменгі жиегі. Қолтық арт-сы cavitas axillaris -те иық буыны мен тоқпақ жіліктен медиальді жатады. Алдынан ж/е одан медиалдылау -v axillaris ж/е үш жағынан иық орімінің нерв сабаулары орналасады. Бұл тамыр – нерв будасы төменнен терімен, шандырмен ж/е лимфа түйіндері бар шел майымен жабылған

Trigonum clavipectoriale - дегі axillaris тармақтары:

1) A. thoracica superior-Жоғарғы кеуде арт-сы m. subclavius-те, 2 кеуде бұлшықеттерінде, m serratus anterior –да ең жақын қабырғааралық бұлшықеттерде тармақталады

2) A. thoracica thoracoacromialis - кеуде –акрамион арт-сы, иық буынын, m deltoideus-ті және 2кеуде бұлшықеттерін қанмен қамтамасыз етуге қатысады.

3) A. subcapularis-латералды кеуде арт-сы кеуде торының бүйір қабырғасымен төмен түсіп, сүт безі мен өзінің айналасындағы бұлшықеттерге тармақтар шығарады.



Колтык артериясы: 1 — *a. profunda brachii*; 2 — *a. collateralis ul-
 naris superior*; 3 — *a. brachialis*; 4 — *a. circumflexa humeri posterior*; 5 — *a. cir-
 cumflexa humeri anterior*; 6 — *a. axillaris*; 7 — *r. deltoideus*; 8 — *r. acromialis*; 9 —
a. thoracoacromialis; 10 — *r. pectoralis*; 11 — *a. subscapularis*; 12 — *a. circumflexa scapu-
 lae*; 13 — *a. thoracica lateralis*; 14 — *a. thoracodorsalis*

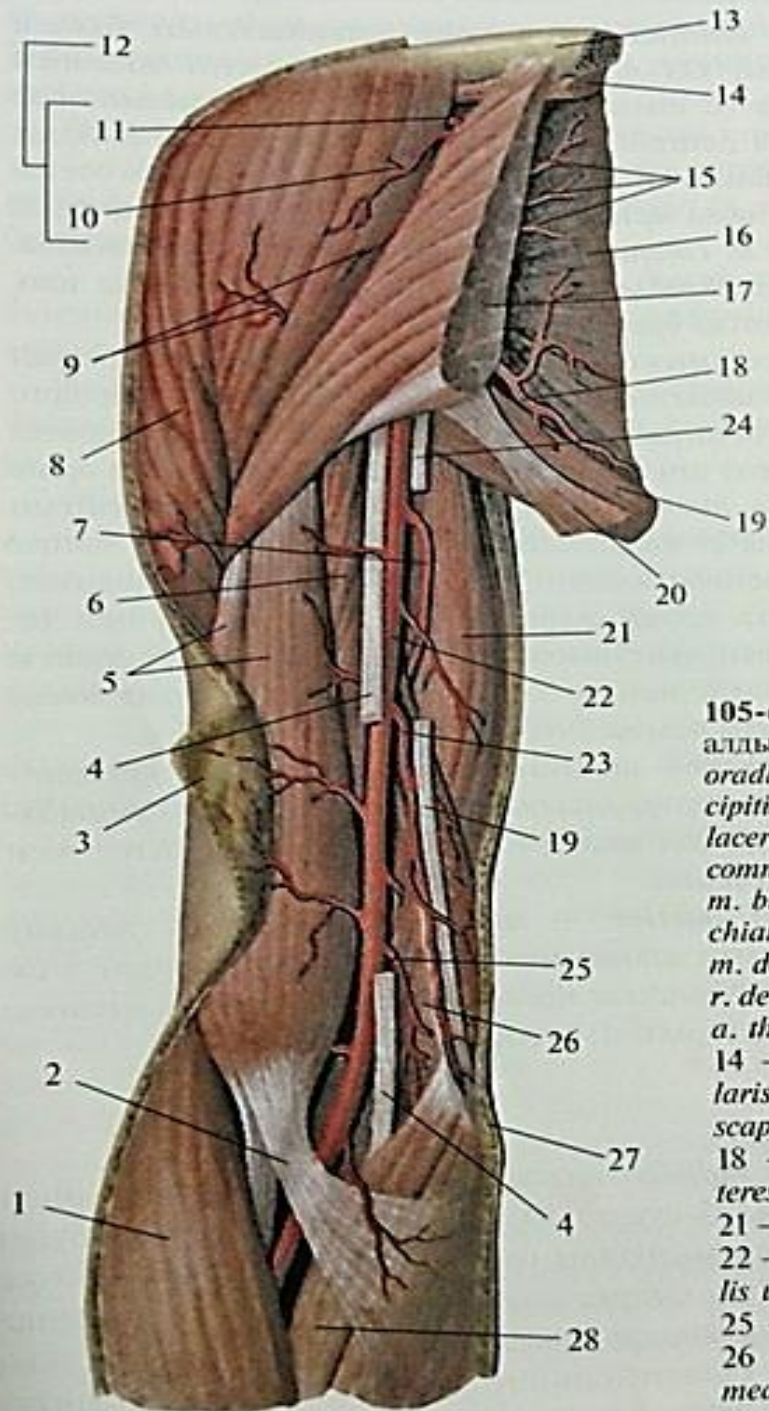
Иық артериясы (плечеваая артерия)

Иық артериясы –қолтық арт-ң тікелей жалғасы болып табылады. Ол *m.teres major* –дың төменгі жиегінен басталып, *sulcus bicipitalis* –те шынтақ бөгелісіне дейін созылып , сол жерде кәрі жілік мойыны деңгейінде соңғы тармақтарына- кәрі жілік ж/е шынтақ арт-на бөлінеді. *Sulcus bicipitalis medialis* –ке өтетін жолында оған екі иық венасы мен нервтер қосарланады. Сүйек пен бұлшықеттерге баратын кішкене тармақтардан басқа иық арт-сы мынадай тармақтарға береді:

1) *A. profunda brachii* -терең иықтық арт-сы , *a.brachialis*-тен , оның басталған жерінен кейін ілешала шығады, ірі тармақ- *n.radialis*-пен бірге *canalis humeromuscularis* –ке өтеді, жолында тоқпан жілікті қоректендіретін артерия шығарып *m.triceps* қабатына өтетін және *a.interosea recurrens*-пен анастомоз құрайтын , *a.collateralis media* –ға және *a.collateralis radialis*-ке ыдырайды; соңғы арт-я иық бұлшықет өзегінің төменгі тесігі арқылы сыртқа шығып, *epicondylus lateralis*-тен алға қарай жүріп , *a.recurrens radialis* –пен қосылып ,анастомоз құрайды. Терең иық арт-сы көбінесе иық немесе қолтық арт-ның басқа тармақтарымен бірге шығады немесе болмайды.

2) *A.collateralis ulnaris superior*-шынтақтың жоғарғы жанама арт-сы , иықтың орта тұсында иық арт-нан шығып, *epicondylus medialis*-тің артындағы жүлгеге түсіп , сол жерде , *a recurrens ulnaris posterior*-мен жалғасады,

3) *A.collateralis ulnaris inferior* –шынтақтың төменгі жанама арт-сы , иық арт-нан шамамен оның аяқталар жерінен 5см жоғарылау жерден шығып, *epicondylus medialis*-тен алға қарай *a.recurrens radialis ulnaris anterior*-мен жалғасады



105-с.
 алды
 oradia
 cipitis
 lacertu
 comm
 m. bic
 chiali.
 m. de
 r. delt
 a. tho
 14 -
 laris,
 scapu
 18 -
 teres
 21 -
 22 -
 lis ul
 25 -
 26 -
 medi

А — Иык артериялары, алдынан караганда: 1 — *m. brachioradialis*; 2 — *aponeurosis musculi bicipitis brachii*; *aponeurosis bicipitalis*; *lacertus fibrosus*; 3 — *integumentum commune*; 4 — *n. medianus*; 5 — *m. biceps brachii*; 6 — *m. coracobrachialis*; 7 — *a. profunda brachii*; 8 — *m. deltoideus*; 9 — *rr. deltoidei*; 10 — *r. deltoideus*; 11 — *r. acromialis*; 12 — *a. thoracoacromialis*; 13 — *clavicula*; 14 — *m. subclavius*; 15 — *a. axillaris*, *rr. subscapulares*; 16 — *m. subscapularis*; 17 — *m. pectoralis major*; 18 — *a. thoracodorsalis*; 19 — *m. teres major*; 20 — *m. latissimus dorsi*; 21 — *m. triceps brachii*, *caput longum*; 22 — *a. brachialis*; 23 — *a. collateralis ulnaris superior*; 24 — *n. ulnaris*; 25 — *a. collateralis ulnaris inferior*; 26 — *septum intermusculare brachii mediale*; 27 — *humerus*, *epicondylus medialis*; 28 — *m. pronator teres*.

Кәріжілік артериясы

Кәріжілік арт-сы – *a. radialis* – бағыты жағынан иық арт-ның жалғасы болып табылады. Ол алғашқы кезде оны жауып тұратын *m. brachioradialis*-тен медиальді өтіп, одан әрі *sulcus radialis*-ке барады; білек бұлшықеттерінің сіңірге ауысатын төменгі 3/1 де кәрі жілік арт-сы бет жағынан тек шандыр және терімен ғана жабылған, сондықтан оңай білетіндіктен тамырдың соғуын анықтау үшін пайдаланады. Кәрі жіліктің без тәрізді өсіндісінің ұшына жетіп, *a. radialis* білезіктің латералді жиегін орап және «шашқа» деп аталатын құрылым арқылы өтіп, сыртқы жағына ауысады. Одан кейін 1 және 2 алақан сүйектердің негіздірі арасындағы бірінші сүйекаралық кеңістікте алақанға шығады. Кәрі жілік арт-ы алақанда- *a. ulnaris* – тің терең тармағымен бірге - *arcus palmaris profundus*-терең алақан доғасын түзеді.

Кәрі жіліктің арт-ң тармақтары:

- 1) *A. recurrens radialis* кәрі жіліктің қайырылма арт-сы, шынтақ шұңқырында басталып, латералды айдаршықтың алдыңғы бетіне проксималды бағытта жүріп, сол жерде жоғарыда көрсетілгендей *a. collateralis* пен жалғасады.
- 2) *Rami musculares*-Айнала қоршаған бұлшықеттерге барады.
- 3) *Rami carpeus palmaris*-алақан білезік тармағы, білектің төменгі бөлігінде басталып, *a. ulnaris*-тен шығатын сондай тармаққа қарсы шынтақ сүйекке қарай жүреді.

Шынтақ артериясы

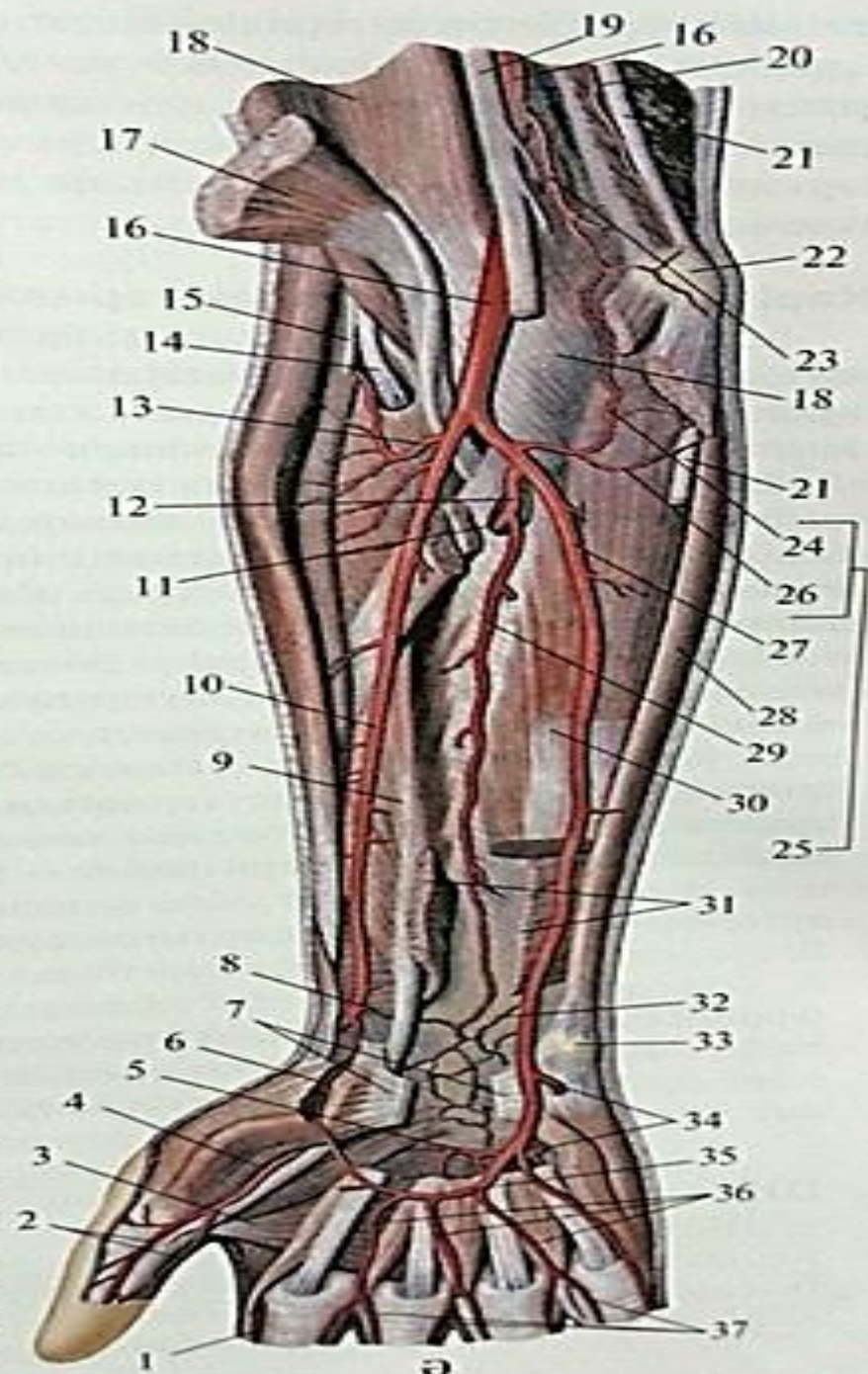
Шынтақ арт-сы - иық арт-ң 2 соңғы тармақтарының бірі болып табылады. Ол шынтақ шұңқырында басталған жерінен *m. pronator teres* астына келіп, білектің ортаңғы 3/1 дейін шынтақ жағына қисая жүреді. Төменгі 3/2 бөлікте ол алдымен *m. flexor digitorum superficialis* және *m. flexor carpi ulnaris* аралығында шынтақ жілікке паралель жүріп, ал төменгі 3/1 бөлігінде бұлшықеттердің сіңірілуге ауысуына бай-ты білектің сыртқы бетіне жақындай түседі. Бұршақ тарізді сүйектің кәрі жіліктік жағында шынтақ арт-сы *canalis carpi ulnaris* –ке өтіп, алақанға ауысып, *palmaris superficialis* құрамына енеді.

1) *A. recurrens ulnaris* – шынтақтың қайырылма артериясы, екі тармақ- *rami anterior et posterior* береді, олар медиалды айдаршықтың алды және артынан өтіп, *aa. collateralis ulneres superior et posterior*-мен жалғасады. Осы және жоғарыда аталған жалғасулардың арқасында *a. profunda brachii* мен *a. radialis* тармақтары арасында шынтақ буыны шеңберінде артериялық топ *rete articulare cubiti* пайда болады.

2) *A. interossea communis* – жалпы сүйекаралық артерия сүйекаралық жарғаққа қарай жүріп, оның проксималды жиегіне 2 тармаққа бөлінеді: *a. interossea anterior* -сүйекаралық жарғақтың алғы бетімен *m. pronator quadratus*-қа жетіп, жарғақты тесіп өтіп, сыртқы жағына шығып, сол жерде *rete carpi dorsale* де аяқталады.

3) *Ramus carpeus palmaris*-білезіктің алақандық тармағы кәрі жілік арт-ң аттас тармағына қарсы жүріп онымен жалғасады.

Ә — Шынтақ және көрі жілік артериялары, алдынан карағанда: 1 — *a. radialis indicis*; 2 — *a. princeps pollicis, rami*; 3 — *m. adductor pollicis*; 4 — *a. princeps pollicis*; 5 — *arcus palmaris profundus*; 6 — *a. radialis, r. palmaris superficialis*; 7 — *retinaculum musculorum flexorum*; 8 — *a. radialis, r. carpalis palmaris*; 9 — *m. flexor pollicis longus*; 10 — *a. radialis*; 11 — *a. interossea posterior*; 12 — *a. interossea communis*; 13 — *a. recurrens radialis*; 14 — *n. radialis, r. profundus*; 15 — *n. radialis, r. superficialis*; 16 — *a. brachialis*; 17 — *m. biceps brachii*; 18 — *m. brachialis*; 19 — *n. medianus*; 20 — *a. collateralis ulnaris superior*; 21 — *n. ulnaris*; 22 — *humerus, epicondylus medialis*; 23 — *a. collateralis ulnaris inferior*; 24 — *r. anterior*; 25 — *a. recurrens ulnaris*; 26 — *r. posterior*; 27 — *a. ulnaris*; 28 — *m. flexor carpi ulnaris*; 29 — *a. interossea anterior*; 30 — *m. flexor digitorum profundus*; 31 — *m. pronator quadratus*; 32 — *a. ulnaris, r. carpalis palmaris*; 33 — *os pisiforme*; 34 — *a. ulnaris, r. palmaris profundus*; 35 — *arcus palmaris superficialis*; 36 — *aa. digitales palmares communes*; 37 — *aa. digitales palmares propriae*



Қол ұшы доғалары мен артериялары .

Білезік аймағында 2 топ бар :біреуі алақан торы- rete carpi palmare , екіншісі қол сырты торы- rete carpi dorsale

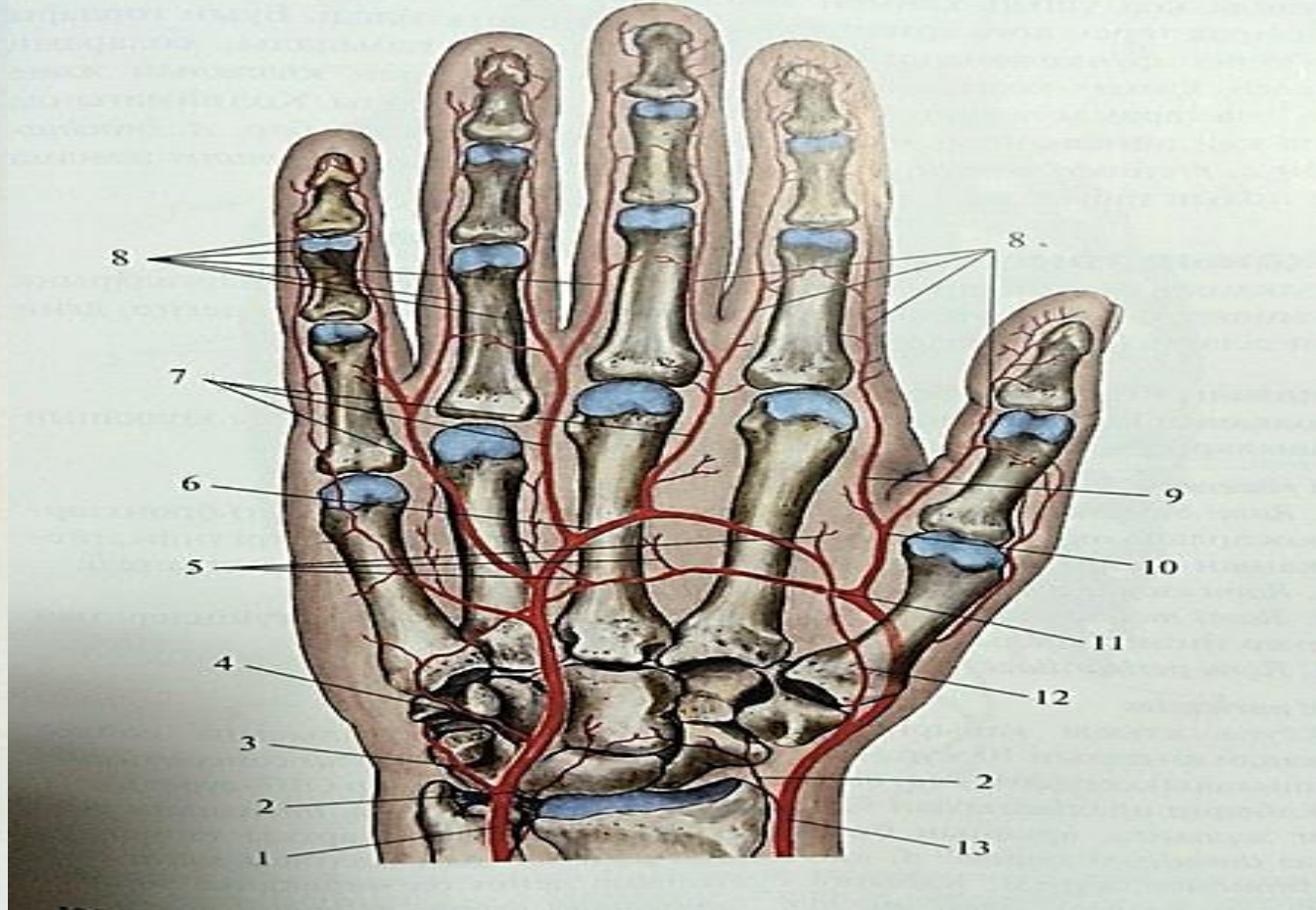
- **Rete carpi palmare**-кәрі жілік және шынтақ арт-ң алақан білезік арт-ң алақан білезік тармақтары мен алғы сүйекаралық арт-нан түзіледі.Білезіктің алақандық торы оның бүккіш бұлшықеттердің сіңірлері астында орналасады. Оның тармақтары байламдар мен - articulation mediocarpales et radiocarpea қоректенеді.
- **Rete carpi dorsale**-кәрі жілік шынтақ арт-ң сыртқы білезік тармақтары мен сүйек аралық артерия тармақшаларынан құралады; жазғыш бұлшықеттер сіңірлері астында орналасқан және мынадай тармақтар береді. а) ең жақын буындарға в) екінші, үшінші, төртінші сүйекаралықтарға , олардың әрқайсысы саусақтарға баратын тармақтарға бөлінеді.

Алақанда 2 терең беткей және терең бұлшықеттер бар.

- **Arcus palmaris superficialis** -беткей алақан доғасы araneurosus palmaris астында орналасады.Шынтақ арт-ң жалғасы сияқты болғандықтан , кәрі жілік жағына қарай беткей доғаның көлемі кішірейе береді де, кәрі жілік арт-ң беткей алақан тармағымен қосылады.

- *Arcus palmaris profundus* – терең алақан доғасы, бүккіш бұлшықеттердің сіңірлері астында алақан сүйектерінің түбінде, беткей доғадан проксимальді орналасады. Терең алақан доғасы негізінен кәрі жілік арт-нан түзілетіндіктен, беткей артериядай емес, қол ұшының шынтақ жағы бағытында калибрін кішірейтеді. Сол жерде ол шынтақ арт-ң біршама терең алақан тармағымен қосылады.

Беткей және терең артерия доғалары маңызды функционалдық бейімделу болып табылады: қолдың қызметіне байланысты қол ұшының тамырлары жиі қосылады. Беткей алақан доғасында қан ағымы бұзылғанда қол ұшын қанмен жабдықтау кемімейді, өйткені мұндай жағдайларда терең доға артерияларымен қан жеткізіледі. Буын торлары да осындай функционалдық бейімделу болып табылады, солардың көмегімен қимыл қозғалыстар кезінде тамырлардың қысылып және созылуына қарамастан қан буындарға еркін келіп турады. Қол аймағында жанама қан айналымының дамуына мол мүмкіндіктер бар.



Беткей жэне терең алақандық доғалар (сызба): 1 — *a. ulnaris*; 2 — *r. carpalis palmaris*; 3 — *r. carpalis dorsalis*; 4 — *r. palmaris profundus*; 5 — *aa. metacarpales palmares*; 6 — *arcus palmaris superficialis*; 7 — *aa. digitales palmares communes*; 8 — *aa. digitales palmares propriae*; 9 — *a. radialis indicis*; 10 — *a. princeps pollicis*; 11 — *arcus palmaris profundus*; 12 — *r. palmaris superficialis*; 13 — *a. radialis*

Қолқа артериялары

Қолқа және оның доғасының тармақтары. Қолқа жүректің сол қарыншасынан қанды әкететіулікен қанайналым шеңберінің негізгі сабауы болып табылады. Қолқада келесі бөлімдерден тұрады:

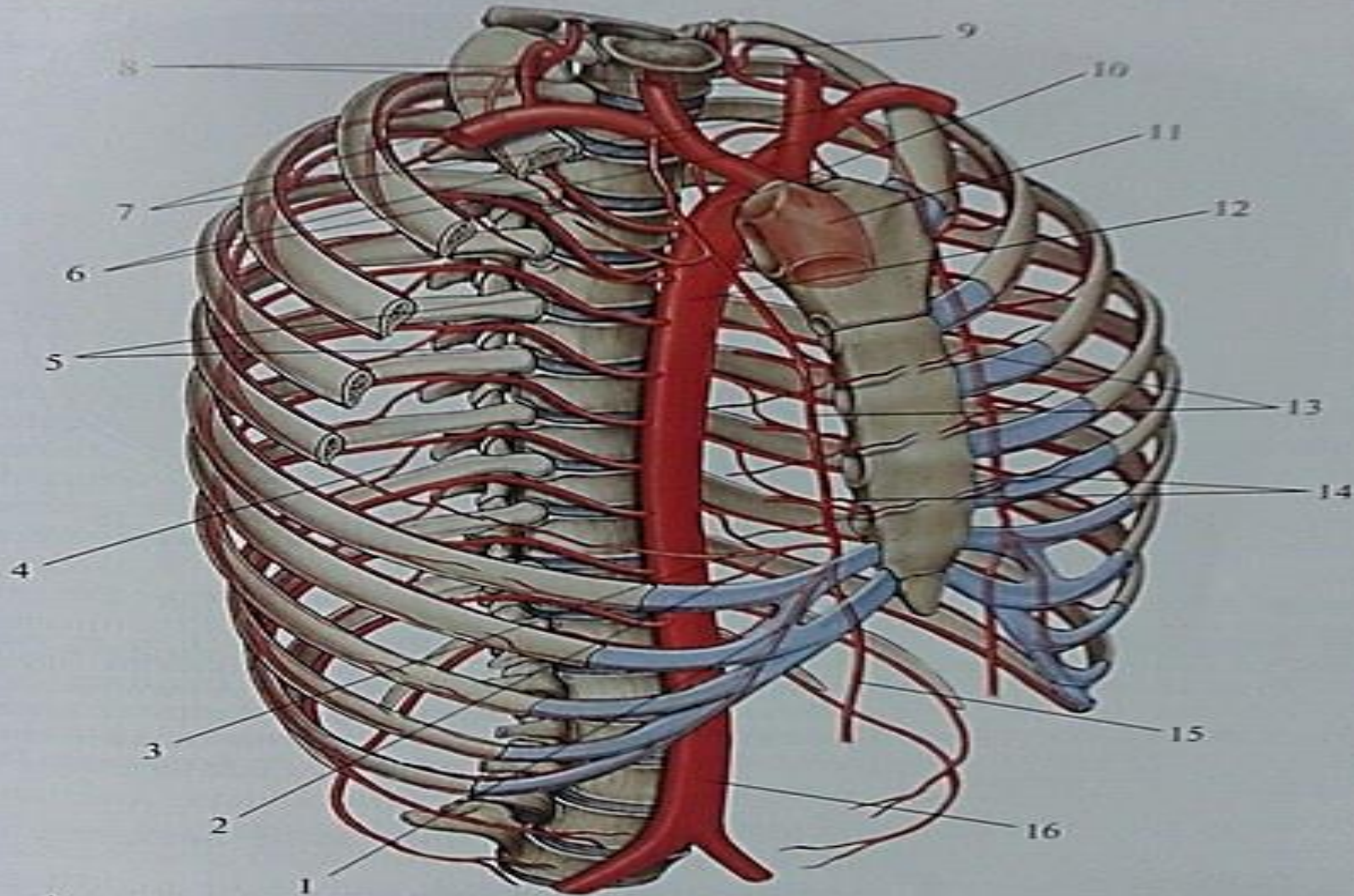
- 1) қолқаның жоғарылаған бөлігі;
- 2) қолқа доғасы;
- 3) қолқаның төмендеген бөлігі;

Жоғарылаған қолқа сол қарыншадан қолқа шығу орнынан басталып иық сабауының бөлінетін жеріне дейін созылып жатады және тамырдың интраперикардальді қиындысына сәйкес келеді. Қолқа доғасы иықбас артериясының шыққан жерінен сол жақ бұғана асты артериясына дейінгі тамыр бөліміне сәйкес келеді. Одан кейін көкеттің қолқалық тесігіне дейін төмендеген қолқа жатады. Қолқа доғасының төмендеген бөліміне өтетін жерінде қуыстың кішірейетін аймағы болады-қолқа мойнағы немесе қылтасы. Даму ақауларында қолқа қуысы бұл жер кішіреюі немесе толық бітеліп шиыршықталуы мүмкін. Қолқа доғасының шығыңқы бөлімінен иық-бас сабауы, сол жақ жалпы ұйқы артериясы және сол жақ бұғана асты артериясы шығады. Қолқа доғасының бастапқы бөлімі алдыңғы көкірекаралықтың жоғарғы бөлімінде, соңғы бөлігі артқы көкірекаралыққа өтеді.

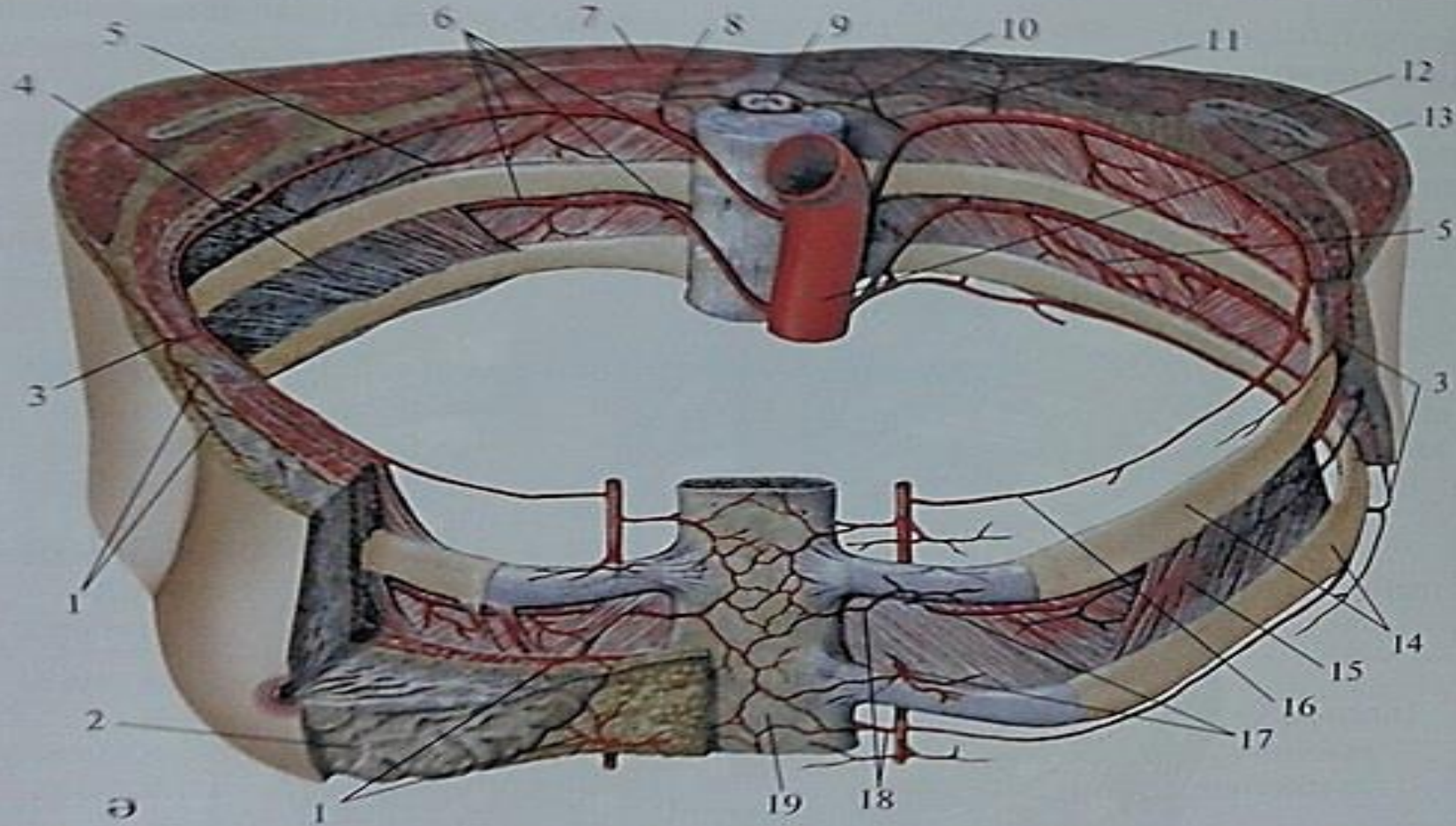
Қолқа доғасының бастапқы бөлігі төстіктің оң жақ жиегі бойымен ІІ төстік-қабырға буынының деңгейіне проекцияланады. Шығыңқы бөлігінің жоғарғы нүктесі төстік сабының ортасына проекцияланады.

Қолқа доғасының алдыңғы сол жақ беткейіне сол жақ көкеттік, артында – сол жақ кезеген жүйкесі жатады. Қолқа доғасының оң жақ беткейіне жоғарғы қуысты вена, артында-кеңірдек, өңеш және кеуде түтігі, қолқа доғасының шығыңқы беткейі-өкпе бағанасының бифуркациясына және сол жақ бронхқа түйісіп жатады. Қолқа доғасы мен өкпе бағанасы арасында, сол жақ бұғана асты артериясының бөліну деңгейінде артериальді байлам орналасады - lig. arteriosum (Боталлов түтігі). Қолқа доғасының және оның тармақтары алдында безымянные веналар және айырша безі жатады.

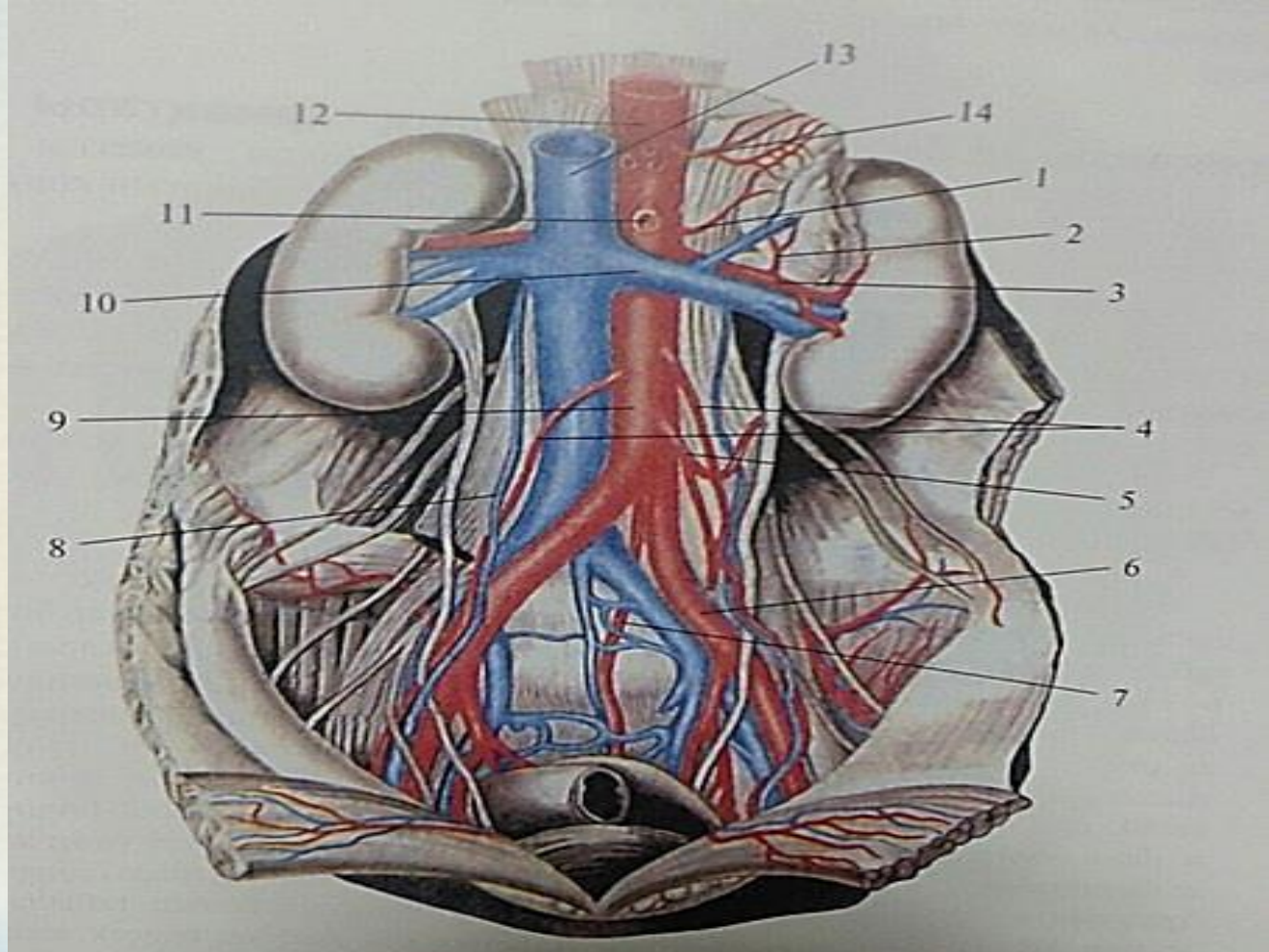
Төмендеген қолқа ІV -ХІ кеуде омыртқаларының арасында жатады. Артқы көкірекаралықта орналасады. Жоғарғы жартысында омыртқадан солға қарай орналасады, төменгі жартысында—ортаңғы сызыққы жақындайды (VII-омыртқадан ХІ омыртқаға дейін). Төмендеген қолқадан жұп сегментарлы қабырғааралық артериялар және санының тұрақсыздығымен және топографиясымен ерекшелінетін висцеральді тармақтар (бронхтық, өңештік, жоғарғы көкеттік, көкірекаралықтық) шығады.



107-сурет. А — Кеуделік колка және оның тармақтары, бүйірінен қарағанда: 1 — *a. musculophrenica*; 2 — *a. intercostalis anterior, r. collateralis*; 3 — *a. intercostalis anterior*; 4 — *a. intercostalis posterior, r. collateralis*; 5 — *a. intercostalis posterior*; 6 — *a. carotis communis*; 7 — *a. subclavia*; 8 — *truncus costocervicalis*; 9 — *a. intercostalis suprema*; 10 — *arcus aortae*; 11 — *pars ascendens aortae*; *aorta ascendens*; 12 — *pars thoracica aortae*; *aorta thoracica*; 13 — *a. thoracica interna*; 14 — *aa. perforantes anteriores*; 15 — *a. epigastrica superior*; 16 — *pars abdominalis aortae*; *aorta abdominalis*.



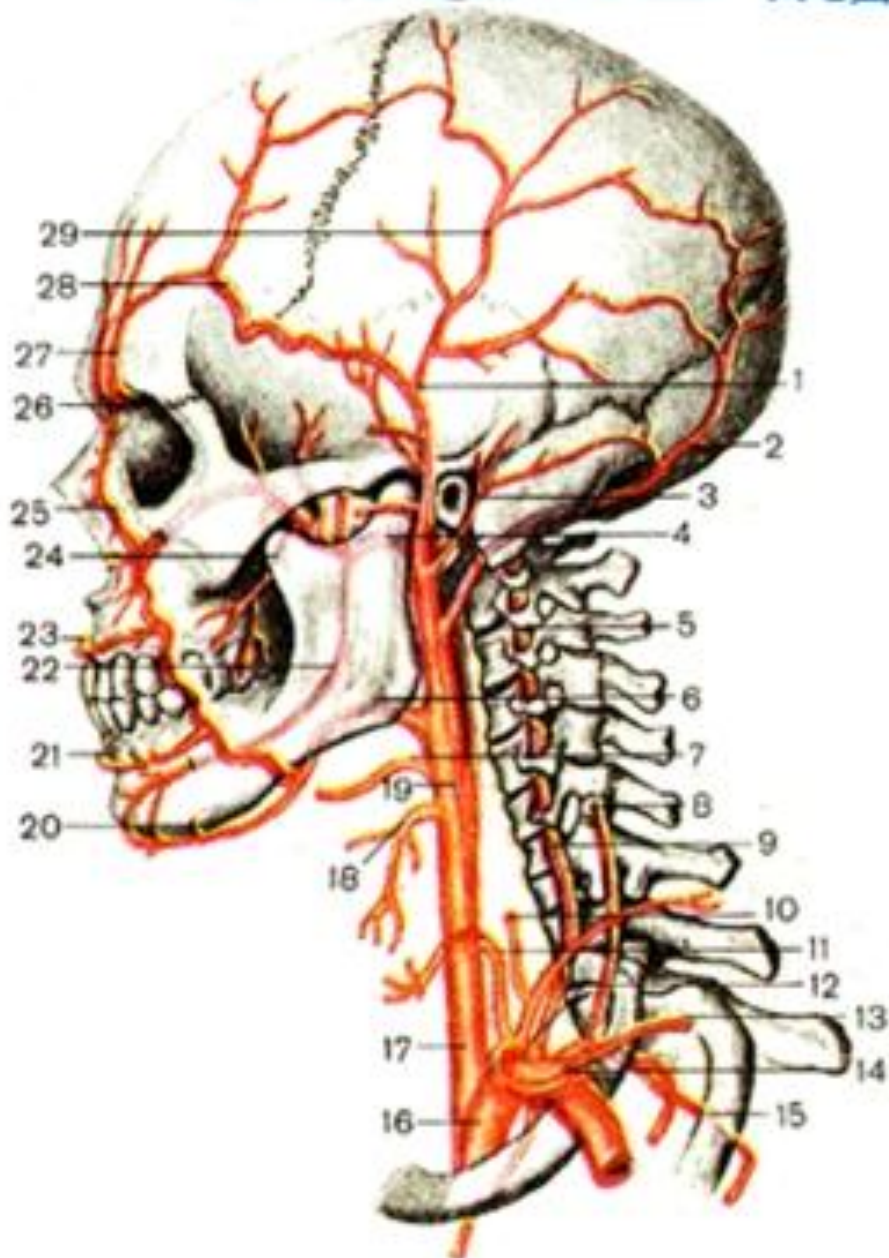
107-сурет. Жалғасы. Ә — Артқы кабырға аралық артериялар: 1 — *rr. mam-marii laterales*; 2 — *mamma*; 3 — *rr. cutanei laterales*; 4 — *m. intercostalis internus*; 5 — *r. collateralis*; 6 — *a. intercostalis posterior prima*; *a. intercostalis posterior secunda*; 7 — *r. cutaneus lateralis*; 8 — *r. cutaneus medialis*; 9 — *medulla spinalis*; 10 — *r. spinalis*; 11 — *r. dorsalis*; 12 — *scapula*; 13 — *pars thoracica aortae*; *aorta thoracica*; 14 — *costae*; 15 — *m. intercostalis externus*; 16 — *r. intercostalis anterior*; 17 — *rr. perforantes*; 18 — *rr. sternales*; 19 — *sternum*



III-сурет. Қолканың іштік бөлігі мен төменгі қуыс вена (жартылай үлгі). (Сол жағында бүйрек пен бүйрекүсті безі сақталған.): 1 — *a. suprarenalis [adrenalis] media sinistra*; 2 — *a. suprarenalis inferior sinistra*; 3 — *a. renalis*; 4 — *aa. testiculares*; 5 — *a. mesenterica inferior*; 6 — *a. iliaca communis sinistra*; 7 — *a. sacralis mediana*; 8 — *v. testicularis dextra*; 9 — *pars abdominalis aortae*; 10 — *v. renalis sinistra*; 11 — *a. mesenterica superior*; 12 — *truncus coeliacus*; 13 — *v. cava inferior*; 14 — *a. phrenica inferior sinistra*

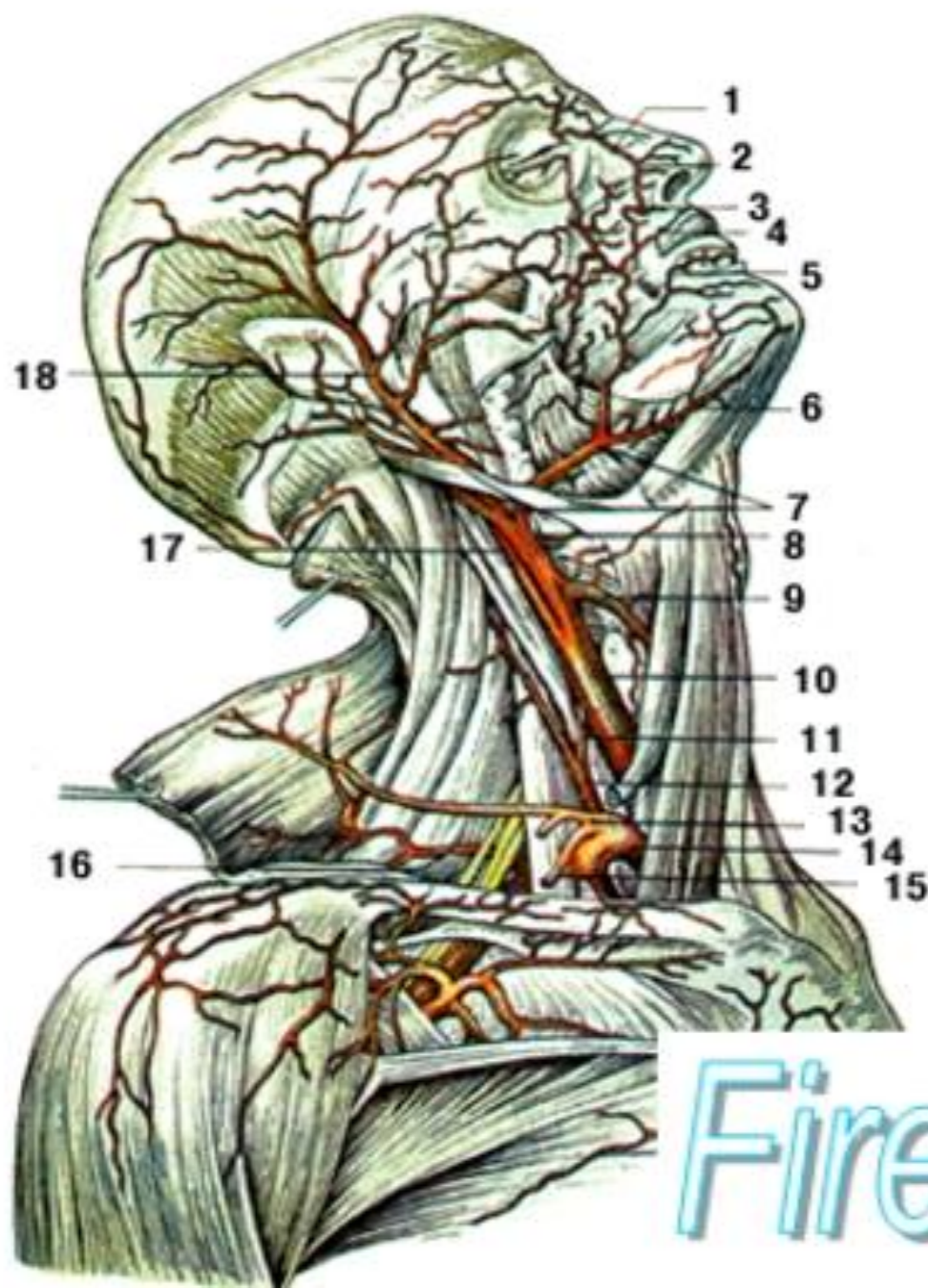
Рис. 43. Артерии головы и шеи; вид слева (схема).

FireAiD - журнал по
медицине.



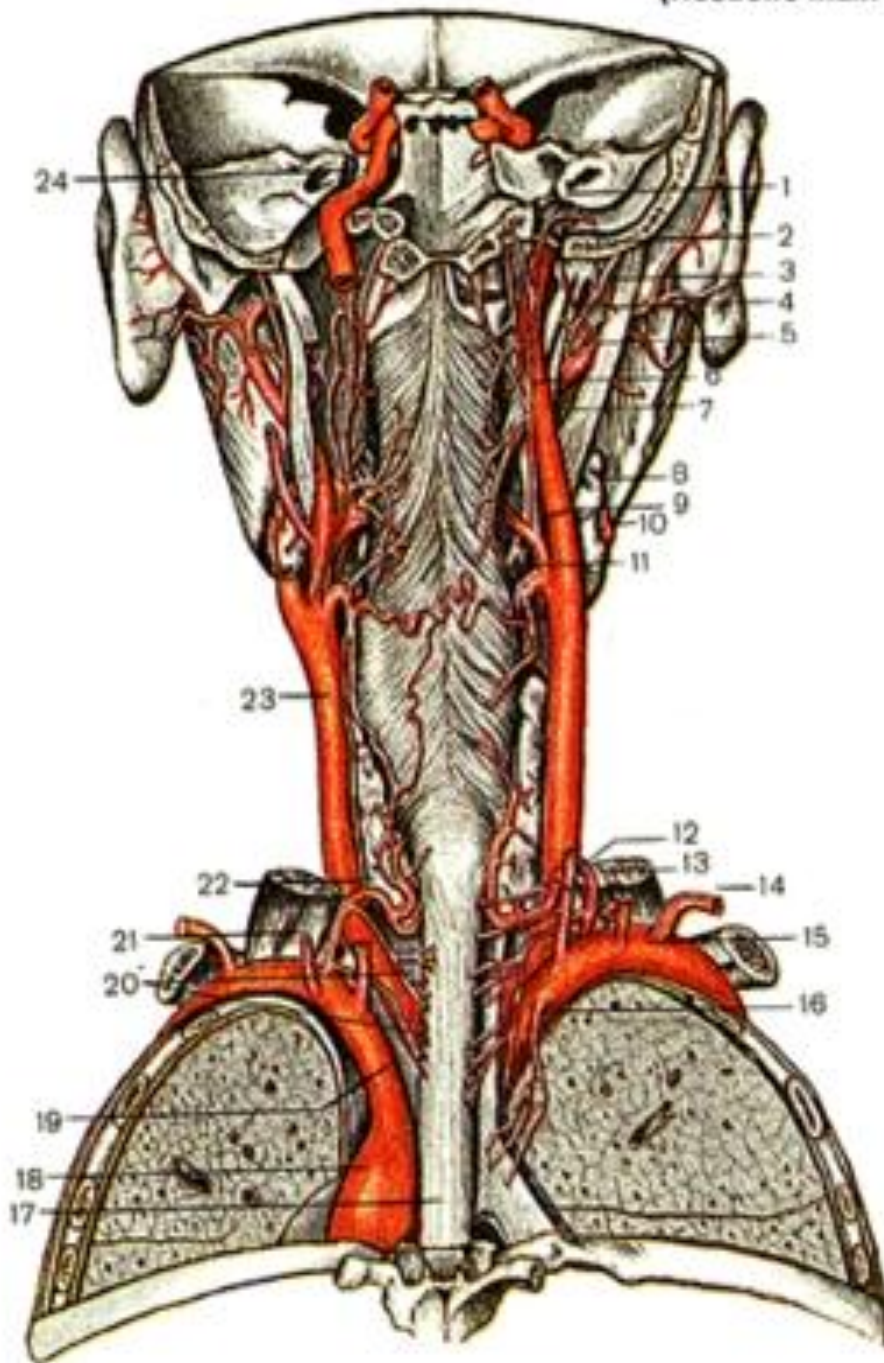
- 1 - a. temporalis superficialis;
- 2 - a. occipitalis;
- 3 - a. auricularis posterior;
- 4 - a. maxillaris;
- 5 - a. carotis interna;
- 6 - a. facialis;
- 7 - a. lingualis;
- 8 - a. cervicalis profunda;
- 9 - a. vertebralis;
- 10 - a. cervicalis ascendens;
- 11 - a. thyroidea inferior;
- 12 - truncus thyrocervicalis;
- 13 - a. transversa colli [cervicis colli];
- 14 - a. suprascapularis;
- 15 - a. intercostalis suprema;
- 16 - a. subclavia;
- 17 - a. carotis communis;
- 18 - a. thyroidea superior;
- 19 - a. carotis externa;
- 20 - a. submentalis;
- 21 - a. labialis inferior;
- 22 - a. alveolaris inferior;
- 23 - a. labialis superior;
- 24 - a. buccalis;
- 25 - a. angularis;
- 26 - a. supratrochlearis;
- 27 - a. supraorbitalis;
- 28 - r. frontalis a. temporalis superficialis;
- 29 - r. parietalis a. temporalis superficialis.

Рис. 44. Артерии головы и шеи; вид справа.



- 1 - a. dorsalis nasi;
- 2 - a. infraorbitalis;
- 3 - a. angularis;
- 4 - a. labialis superior;
- 5 - a. labialis inferior;
- 6 - a. submentalis;
- 7 - a. facialis;
- 8 - a. lingualis;
- 9 - a. thyroidea superior;
- 10 - a. carotis communis;
- 11 - a. thyroidea inferior;
- 12 - a. cervicalis superficialis;
- 13 - truncus thyrocervicalis;
- 14 - a. subclavia;
- 15 - a. suprascapularis;
- 16 - a. transversa colli [cervicis];
- 17 - a. carotis interna;
- 18 - a. temporalis superficialis.

Рис. 45. Артерии головы и шеи; вид сзади.
(Позвоночный столб и часть грудной клетки удалены.)



- 1 - a. meningea posterior;
- 2 - a. occipitalis;
- 3 - a. stylo mastoidea;
- 4 - a. auricularis posterior;
- 5 - a. carotis externa;
- 6 - a. pharyngea ascendens;
- 7 - a. carotis interna;
- 8 - gl. submandibularis;
- 9 - a. lingualis;
- 10 - a. facialis;
- 11 - a. thyroidea superior;
- 12 - a. vertebralis;
- 13 - truncus thyrocervicalis;
- 14 - a. transversa colli [cervicis];
- 15 - a. subclavia dextra;
- 16 - truncus brachiocephalicus;
- 17 - oesophagus;
- 18 - pars descendens aortae;
- 19 - a. subclavia sinistra;
- 20 - rr. oesophageales et tracheales;
- 21 - truncus costocervicalis;
- 22 - a. thyroidea inferior;
- 23 - a. carotis communis;
- 24 - a. carotis interna.

FireAiD - все по
медицине.

Сөздік

| | | | | | | |
|----------------------------------|------------------------------------|------------------------------------|----------|------------------------------------|------------------------------|--------------------------------|
| <i>A. carotis communis</i> | Жалпы ұйқы артериясы | Общая сонная артерия | Сон арте | <i>A. facialis</i> | Бет артериясы | Лицевая артерия |
| <i>glomus caroticum</i> | ұйқы шумағы (гломусы) | сонный гломус | car | <i>a. palatina ascendens</i> | жоғарылаған тандай артериясы | восходящая небная артерия |
| <i>sinus caroticus</i> | ұйқы койнауы | сонный синус | car | <i>a. submentalis</i> | иек асты артериясы | подподбородочная артерия |
| <i>A. carotis externa</i> | Сыртқы ұйқы артериясы | Наружная сонная артерия | Ex ar | <i>a. labialis inferior</i> | төменгі ерін артериясы | нижняя губная артерия |
| <i>A. thyroidea superior</i> | Жоғарғы қалқанша артериясы | Верхняя щитовидная артерия | Si ar | <i>a. labialis superior</i> | жоғарғы ерін артериясы | верхняя губная артерия |
| <i>r. infrahyoideus</i> | тіластыасты тармағы | подподъязычная ветвь | it | <i>a. angularis</i> | бұрыштық артерия | угловая артерия |
| <i>r. sternocleidomastoideus</i> | төс-бұғана-емізік тәрізді тармақ | грудино-ключично-сосцевидная ветвь | s | (<i>truncus linguofacialis</i>) | (тіл бет сабауы) | (язычно-лицевой ствол) |
| <i>a. laryngea superior</i> | көмейдің жоғарғы артериясы | верхняя гортанная артерия | | <i>A. occipitalis</i> | Шүйде артериясы | Затылочная артерия |
| <i>A. pharyngea ascendens</i> | Жұтқыншақтың жоғарылаған артериясы | Восходящая глоточная артерия | | <i>A. auricularis posterior</i> | Күлақтың артқы артериясы | Задняя ушная артерия |
| <i>a. meningea posterior</i> | артқы менингеалдық артерия | задняя менингеальная артерия | | <i>a. stylomastoidea</i> | біз емізік тәрізді артерия | шилососцевидная артерия |
| <i>a. tympanica inferior</i> | төменгі дабыл артериясы | нижняя барабанная артерия | | <i>a. tympanica posterior</i> | артқы дабыл артериясы | задняя барабанная артерия |
| <i>A. lingualis</i> | Тіл артериясы | Язычная артерия | | <i>A. temporalis superficialis</i> | Самайдың беткей артериясы | Поверхностная височная артерия |
| <i>a. sublingualis</i> | тіласты тармағы | подъязычная артерия | | <i>rr. paratidei</i> | шықшыт без тармақтары | ветви околоушной железы |
| <i>a. profunda linguae</i> | тілдің терең артериясы | глубокая артерия языка | | <i>a. transversa faciei</i> | беттің колденен артериясы | поперечная артерия лица |
| | | | | <i>a. zygomaticoorbitalis</i> | бет сүйек-көзүялық артерия | скулоглазничная артерия |
| | | | | <i>a. temporalis media</i> | ортаңғы самай артериясы | средняя височная артерия |
| | | | | <i>r. frontalis</i> | мандай тармағы | лобная ветвь |
| | | | | <i>r. parietalis</i> | шеке тармағы | теменная ветвь |
| | | | | <i>A. maxillaris</i> | Жоғарғы жақ сүйек артериясы | Верхнечелюстная артерия |
| | | | | <i>a. auricularis profunda</i> | терең күлак артериясы | глубокая ушная артерия |

Ішкі ұйқы артериясы

| | | |
|----------------------------------|----------------------------------|----------------------------------|
| <i>A. carotis interna</i> | Ішкі ұйқы артериясы | Внутренняя сонная артерия |
| <i>Pars cervicalis</i> | Мойын бөлігі | Шейная часть |
| <i>sinus caroticus</i> | ұйқы қойнауы | сонный синус |
| <i>Pars petrosa</i> | Тасты бөлік | Каменистая часть |
| <i>aa. caroticotympanicae</i> | ұйқы дабылдық артериялар | сонно-барабанные артерии |
| <i>a. canalis pterygoidei</i> | канат тәрізді өзек артериясы | артерия крыловидного канала |
| <i>Pars cavernosa</i> | Үңгірлі бөлік | Пещеристая часть |
| <i>a. hypophysialis inferior</i> | төменгі гипофиз артериясы | нижняя гипофизарная артерия |
| <i>Pars cerebralis</i> | Милық бөлік | Мозговая часть |
| <i>a. hypophysialis superior</i> | жоғарғы гипофиз артериясы | верхняя гипофизарная артерия |
| <i>a. communicans posterior</i> | артқы дәнекер артерия | задняя соединительная артерия |
| <i>rr. clivales</i> | ылди тармағы | ветви к скату |
| <i>A. ophthalmica</i> | Көз артериясы | Глазная артерия |
| <i>a. centralis retinae</i> | торлы қабықтың орталық артериясы | центральная артерия сетчатки |
| <i>a. lacrimalis</i> | көз жас артериясы | слезная артерия |
| <i>a. supraorbitalis</i> | көзүя үсті артериясы | надглазничная артерия |
| <i>a. ethmoidalis posterior</i> | артқы торлы артерия | задняя решетчатая артерия |
| <i>a. ethmoidalis anterior</i> | алдыңғы торлы артерия | передняя решетчатая артерия |
| <i>(a. meningea anterior)</i> | (алдыңғы менингеалдық артерия) | (передняя менингеальная артерия) |

| | | |
|--|---|--|
| <i>a. supratrochlearis</i> | шығыршық үсті артериясы | надблоковая артерия |
| <i>a. dorsalis nasi</i> | мұрынның сыртқы артериясы | дорсальная артерия носа |
| <i>A. encephali</i> | Ми артериясы | Артерии головного мозга |
| <i>A. choroidea anterior</i> | Алдыңғы бүрлі артерия | Передняя ворсинчатая артерия |
| <i>A. cerebri anterior</i> | Алдыңғы ми артериясы | Передняя мозговая артерия |
| <i>pars precommunicalis</i> | дәнекералдындағы бөлігі | предкоммуникационная часть |
| <i>a. centralis brevis</i> | қысқа орталық артерия | короткая центральная артерия |
| <i>a. centralis longa (a. recurrens)</i> | ұзын орталық артерия (қайырылма артерия) | длинная центральная артерия (возвратная артерия) |
| <i>communicans anterior</i> | алдыңғы дәнекер артерия | передняя соединительная артерия |
| <i>pars postcommunicalis</i> | дәнекер артындағы бөлігі | посткоммуникационная часть |
| <i>A. cerebri media</i> | Ортаңғы ми артериясы | Средняя мозговая артерия |
| <i>pars sphenoidalis</i> | сына тәрізді бөлігі | клиновидная часть |
| <i>aa. centrales antero-laterales</i> | алдыңғы латералды орталық артерия | переднелатеральные центральные |
| <i>a. frontobasalis lateralis (r. orbitofrontalis lateralis)</i> | латералді маңдайнегіздік артерия (латералды көзүя-маңдай тармағы) | латеральная лобно-базальная артерия (латеральная глазнично-лобная ветвь) |
| <i>a. temporalis anterior</i> | алдыңғы самай артериясы | передняя височная артерия |
| <i>a. temporalis intermedius</i> | аралық самай артериясы | промежуточная височная артерия |
| <i>a. temporalis posterior</i> | артқы самай артериясы | задняя височная артерия |

Бұғанаасты артериясы

| | | |
|---|---|---|
| <i>A. subclavia</i> | Бұғанаасты артериясы | Подключичная артерия |
| <i>A. vertebralis</i> | Омыртқа артериясы | Позвоночная артерия |
| <i>a. spinalis anterior</i> | алдыңғы жұлын артериясы | передняя спинномозговая артерия |
| <i>a. cerebelli inferior posterior</i> | артқы төменгі мишық артериясы | задняя нижняя мозжечковая артерия |
| <i>(a. spinalis posterior)</i> | (артқы жұлын артериясы) | (задняя спинномозговая артерия) |
| <i>A. basilaris</i> | Негіздік артерия | Базиллярная артерия |
| <i>a. cerebelli inferior anterior</i> | алдыңғы төменгі мишық артериясы | передняя нижняя мозжечковая артерия |
| <i>a. labyrinthi (r. meatus acustici interni)</i> | лабиринт артериясы (ішкі есту отісінің тармағы) | артерия лабиринта (ветвь внутреннего слухового прохода) |
| <i>a. cerebelli superior</i> | жоғарғы мишық артериясы | верхняя мозжечковая артерия |

| | | |
|---|--------------------------------------|-----------------------------------|
| <i>A. thoracica interna</i> | Кеуделік ішкі артерия | Внутренняя грудная артерия |
| <i>a. pericardiophrenica</i> | жүреккап көкет артериясы | перикардиодиафрагмальная артерия |
| <i>a. epigastrica superior</i> | жоғарғы күрсақүсті артериясы | верхняя надчревная артерия |
| <i>Truncus thyrocervicalis</i> | Қалқанша мойын сабауы | Щитошейный ствол |
| <i>a. thyroidea inferior</i> | төменгі қалқанша артериясы | нижняя щитовидная артерия |
| <i>a. laryngea inferior</i> | төменгі көмей артериясы | нижняя гортанная артерия |
| <i>a. cervicalis ascendens</i> | жоғарылаған мойын артериясы | восходящая шейная артерия |
| <i>rr. spinales</i> | жұлындық тармақтар | спинномозговые ветви |
| <i>a. transversa colli</i> | мойынның колденен артериясы | поперечная артерия шеи |
| <i>r. profundus; a. dorsalis scapulae</i> | жауырынның артқы артериясы | дорсальная лопаточная артерия |
| <i>a. suprascapularis</i> | жауырынүсті артериясы | надлопаточная артерия |
| <i>r. acromialis</i> | акромиондық тармақ | акромиальная ветвь |
| <i>Truncus costocervicalis</i> | Қабырға мойын сабауы | Реберно-шейный ствол |
| <i>a. cervicalis profunda</i> | терең мойын артериясы | глубокая шейная артерия |
| <i>a. intercostalis suprema</i> | ен жоғарғы қабырға аралық артерия | наивысшая межреберная артерия |
| <i>a. intercostalis posterior prima</i> | қабырға аралық бірінші артқы артерия | первая задняя межреберная артерия |
| <i>a. intercostalis posterior secunda</i> | қабырға аралық екінші артқы артерия | вторая задняя межреберная артерия |

Қолтық артериясы

Кәрі жілік және шынтақ артериясы

| <i>A. axillaris</i> | Қолтық артериясы | Подмышечная артерия |
|--|---|--|
| <i>rr. subscapulares</i> | жауырын асты тармақтары | подлопаточные ветви |
| <i>a. thoracica superior</i> | жоғарғы кеуде артериясы | верхняя грудная артерия |
| <i>a. thoracoacromialis</i> | кеуде нық өсіндісі (акромион) артериясы | грудноакромиальная артерия |
| <i>r. acromialis</i> | нық өсіндісінің (акромионның) тармағы | акромиальная ветвь |
| <i>a. thoracica lateralis</i> | латералды кеуде артериясы | латеральная грудная артерия |
| <i>rr. mammarii laterales</i> | сүт безінің латералды тармақтары | латеральные ветви молочной железы |
| <i>a. subscapularis</i> | жауырын асты артериясы | подлопаточная артерия |
| <i>a. thoracodorsalis</i> | кеуде-арка артериясы | грудоспинная артерия |
| <i>a. circumflexa scapulae</i> | жауырынның айналма артериясы | артерия, огибающая лопатку |
| <i>a. circumflexa humeri anterior</i> | тоқпан жіліктің алдыңғы айналма артериясы | передняя артерия, огибающая плечевую кость |
| <i>a. circumflexa humeri posterior</i> | тоқпан жіліктің артқы айналма артериясы | задняя артерия, огибающая плечевую кость |
| <i>Ateria brachialis</i> | Нық артериясы | Плечевая артерия |
| <i>(a. brachialis superficialis)</i> | (беткей нық артериясы) | (поверхностная плечевая артерия) |
| <i>a. profunda brachii</i> | нықтың терең артериясы | глубокая артерия плеча |
| <i>a. collateralis media</i> | ортанғы жанама артерия | средняя коллатеральная артерия |
| <i>a. collateralis radialis</i> | кәрі жіліктің жанама артериясы | лучевая коллатеральная артерия |

| <i>A. radialis</i> | Кәрі жілік артериясы | Лучевая артерия |
|------------------------------------|---|--------------------------------------|
| <i>a. recurrens radialis</i> | кәрі жіліктің қайырылма артериясы | лучевая возвратная артерия |
| <i>aa. metacarpeae dorsales</i> | алақан сүйектерінің сыртқы артериялары | тыльные пястные артерии |
| <i>aa. digitales dorsales</i> | саусақтардың сыртқы артериялары | тыльные пальцевые артерии |
| <i>a. princeps pollicis</i> | бас бармақ артериясы | артерия большого пальца кисти |
| <i>a. radialis indicis</i> | сүк саусақтың кәрі жіліктік артериясы | лучевая артерия указательного пальца |
| <i>a. arcus palmaris profundus</i> | терең алақандық доға | глубокая ладонная дуга |
| <i>aa. metacarpals palmaris</i> | алақан сүйектерінің алақандық артериялары | ладонные пястные артерии |
| <i>A. ulnaris</i> | Шынтақ артериясы | Локтевая артерия |
| <i>a. recurrens ulnaris</i> | шынтақтың қайырылма артериясы | локтевая возвратная артерия |
| <i>a. interossea communis</i> | жалпы сүйек аралық артерия | общая межкостная артерия |
| <i>a. interossea posterior</i> | артқы сүйек аралық артерия | задняя межкостная артерия |
| <i>a. interossea recurrens</i> | қайырылма сүйек аралық артерия | возвратная межкостная артерия |

Қолқа артериясы

| | проток) | | | ның нерв | | | | |
|--|---------------------------------|--------------------------------------|--------------------------------------|---------------------------------|---------------------------------|---------------------------------|-------------------------------|---------------------------------|
| <i>Aorta</i> | Қолқа | Аорта | <i>Pars descendens aortae</i> | Қолқаның төмендеген бөлігі | Нисходящая часть аорты | <i>a. colica dextra</i> | оң жиектік артерия | правая ободочная артерия |
| <i>Pars ascendens aortae</i> | Қолқаның жоғарылаған бөлігі | Восходящая часть аорты | <i>Pars thoracica aortae</i> | Қолқаның кеуделік бөлігі | Грудная часть аорты | <i>a. colica media</i> | ортанғы жиектік артерия | средняя ободочная артерия |
| <i>bulbus aortae</i> | қолқа буылтығы | луковица аорты | <i>rr. bronchiales</i> | бронхтық тармақтар | бронхиальные ветви | <i>A. mesenterica inferior</i> | Шажырқайдың төменгі артериясы | Нижняя брыжеечная артерия |
| <i>sinus aortae</i> | қолқа койнаулары | синусы аорты | <i>rr. esophageales</i> | өңештік тармақтар | пищеводные ветви | <i>a. colica sinistra</i> | сол жиектік артерия | левая ободочная артерия |
| <i>A. coronaria dextra</i> | Оң жак тәжік артерия | Правая венечная артерия | <i>rr. pericardiaci</i> | жүреккаптық тармақтар | перикардиальные ветви | <i>aa. sigmoideae</i> | Сигма тәрізді артериялар | сигмовидные артерии |
| <i>r. conii arteriosi</i> | артериалық конус тармағы | ветвь артериального конуса | <i>rr. mediastinales</i> | көкірекаралықтық тармақтар | медиастинальные ветви | <i>a. rectalis superior</i> | жоғарғы тік ішек артериясы | верхняя прямокишечная |
| <i>r. nodi sinuatrialis</i> | койнау-жүрекше түйіні тармағы | ветвь синусно-предсердного узла | <i>aa. phrenicae superiores</i> | жоғарғы көкет артериялары | верхние диафрагмальные артерии | <i>A. suprarenalis media</i> | Органғы бүйрекүсті артериясы | Средняя надпочечниковая артерия |
| <i>r. marginalis dexter</i> | оң жиек тармағы | правая краевая ветвь | <i>aa. intercostales posteriores</i> | артқы қабырға аралық артериялар | задние межреберные артерии | <i>A. renalis</i> | Бүйрек артериясы | Почечная артерия |
| <i>r. atrialis intermedius</i> | жүрекшенін аралық тармағы | промежуточная предсердная ветвь | <i>r. dorsalis</i> | аркалық тармақ | спинная ветвь | <i>a. suprarenalis inferior</i> | төменгі бүйрек үсті артериясы | нижняя надпочечниковая артерия |
| <i>r. interventricularis posterior</i> | артқы қарынша аралық тармақ | задняя межжелудочковая ветвь | <i>r. spinalis</i> | жұлындық тармақ | спинномозговая ветвь | <i>A. testicularis</i> | Атабаз артериясы | Яичковая артерия |
| <i>rr. interventriculares septales</i> | қарынша аралық қалқа тармақтары | перегородочные межжелудочковые ветви | <i>rr. cutanei</i> | терілік тармақтар | кожные ветви | <i>rr. ureterici</i> | несепағар тармақтары | мочеточниковые ветви |
| <i>r. nodi atrioventricularis</i> | жүрекше қарынша түйіні тармағы | ветвь предсердно-желудочкового узла | <i>r. collateralis</i> | жанана тармақ | коллатеральная ветвь | <i>A. ovarica</i> | Анабаз артериясы | Яичниковая артерия |
| <i>(r. posterolateralis dexter)</i> | (оң артқы латералды тармақ) | (правая заднелатеральная ветвь) | <i>rr. mammarii</i> | сүт бездерінің тармақтары | ветви молочной железы | <i>rr. ureterici</i> | несепағар тармақтары | мочеточниковые ветви |
| <i>A. coronaria sinistra</i> | Сол жак тәжік артерия | Левая венечная артерия | <i>a. subcostalis</i> | қабырға асты артериясы | подреберная артерия | <i>Bifurcatio aortica</i> | Қолқа айырығы | Бифуркация аорты |
| <i>r. interventricularis anterior</i> | алдыңғы қарынша аралық тармақ | передняя межжелудочковая ветвь | <i>Pars abdominalis aortae</i> | Қолқаның іштік бөлігі | Брюшная часть аорты | <i>A. iliaca communis</i> | Жалпы мықын артериясы | Общая подвздошная артерия |
| <i>r. conii arteriosi</i> | артериалық конус тармағы | ветвь артериального конуса | <i>A. phrenicae inferiores</i> | Көкеттің төменгі артериялары | Нижние диафрагмальные артерии | <i>A. iliaca interna</i> | Ішкі мықын артериясы | Внутренняя подвздошная артерия |
| <i>r. lateralis</i> | латералды тармақ | латеральная ветвь | <i>aa. suprarenales superior</i> | жоғарғы бүйрек үсті артериялары | верхние надпочечниковые артерии | <i>A. iliolumbalis</i> | Мықын бел артериясы | Подвздошно-поясничная артерия |
| <i>r. circumflexus</i> | айналма тармақ | огнибающая ветвь | | | | <i>r. lumbalis</i> | белдік тармақ | поясничная ветвь |
| | | | | | | <i>r. spinalis</i> | жұлындық тармақ | спинномозговая ветвь |
| | | | | | | <i>r. iliacus</i> | мықындық тармақ | позвздошная ветвь |