

ПСИХОЛОГИЯ ЛИЧНОСТИ

План

- 1. Понятия «человек», «индивид», «личность», «индивидуальность».
- 2. Общее представление о личности.
- 3. Теории личности.
- 4. Структура личности.
Направленность личности.



1. Понятия «человек», «индивид», «личность», «индивидуальность»

Коренным, родовым, исходным понятием является понятие «человек». Оно определяет биологическую сущность, т.к. означает живое существо человеческого рода, класса млекопитающих.

В понятии «человек» заложены специфически человечески свойства:

- сознание
- речь
- психические познавательные процессы
- способность к труду.

«Индивид» (лат. неделимый, нераздельный) выражает родовую принадлежность человека, т.е. отдельно взятый человек.

«Личность» - это конкретный человек, представитель общества, социальной группы. Личность – это более узкое понятие. Говоря о личности, мы отвлекаемся от биологической, природной стороны. Личность – это понятие социальное. Оно выражает все, что есть в человеке надприродного, исторического, т.е. создает человека природа, а формирует общество. Личность – это не весь человек, а его социальное качество, психосоциальное свойство.

«Индивидуальность» - это личность в ее своеобразии, то, чем она отличается от окружающих. Индивидуальность выражается в:

- *характере
- *интересах
- *темпераменте
- *способах выполнения деятельности (ИСД).
- *способностях
- *внешности

Все люди индивидуальны, неповторимы, но у одних индивидуальность проявляется ярко, а у других малозаметно.

2. *Общее представление о личности*

Личность – это системное **социальное** качество, приобретаемое человеком в деятельности, общении и порождаемое жизнью человека в обществе.

Главным в характеристике личности является ее общественная сущность – вне общества человек не может стать личностью.

Исходными характеристиками личности являются:

- социальный статус
- социальные роли
- внутренняя позиция
- личные ценности

Основные признаки личности:

1. социальность
2. речевое общение
3. наличие сознания



Личность

```
graph TD; A[Личность] --> B[Активный субъект  
(преобразование природы и общества)]; A --> C[Субъект принятия решения и выбора поведения];
```

Активный субъект
(преобразование природы и общества)

Субъект принятия решения и выбора поведения

Личность как социальная категория проявляется **в трех сферах жизни:**

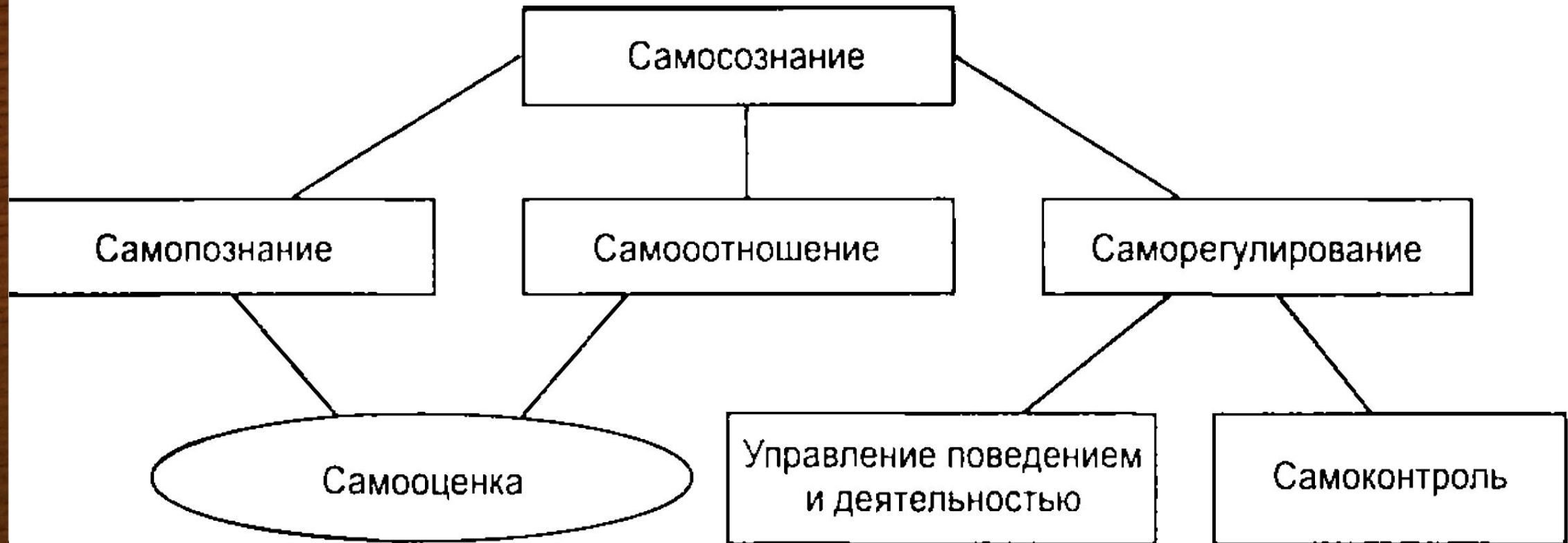
- политические отношения
- идеологические отношения (формируют нравственный стержень личности)
- общественные отношения.

Характерные черты личности:

1. Устойчивость свойств личности (постоянство психического склада)
2. Единство личности (связь черт личности)
3. Активность личности (разнообразная деятельность).

Самосознание личности

Позволяет личности выделить себя из окружающей среды, определить свое отношение к ней и к самой себе.



«Я- концепция» личности

Высшим проявлением сознания человека является его самосознание.

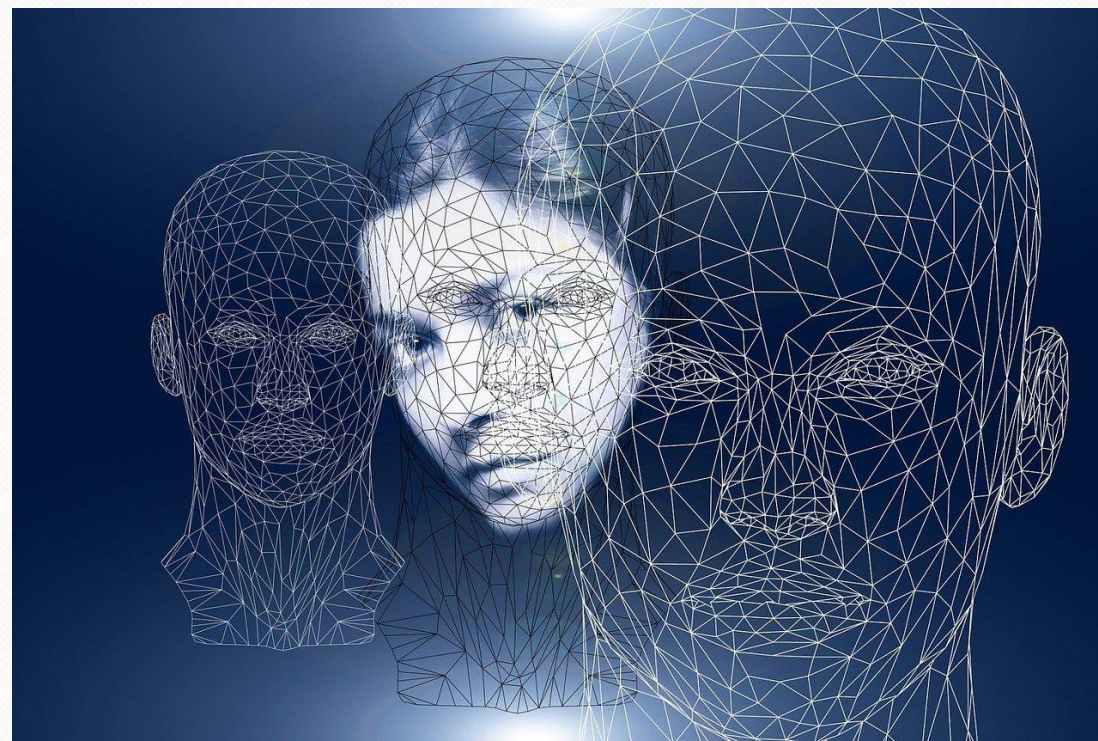
Самосознание личности – это совокупность представлений человека о самом себе («Я-концепция») и отношение к ней (самооценка). Самосознание человека выражается в его Я. «Я» - это результат выделения человеком самого себя из окружающего мира.

«Я-концепция» - это целостный образ собственного «Я», устойчивая и осознанная система представлений человека о самом себе. На этой основе он строит свое взаимодействие с другими людьми и относится к себе.

«Я-концепция» включает в себя **три компонента**:

1. Когнитивный – образ своих качеств, способностей, внешности, социальной значимости;
2. Эмоциональный – самоуважение, самолюбие, самоуничижение;
3. Оценочно-волевой – стремление завоевать уважение, повысить самооценку.

3. Структура личности. Направленность личности



Структура личности по С.Л. Рубинштейну

НАПРАВЛЕННОСТЬ

Проявляется в потребностях, интересах, идеалах, убеждениях, доминирующих мотивах деятельности и поведения, в мировоззрении.

ЗНАНИЯ, УМЕНИЯ,
НАВЫКИ

Приобретается в процессе жизни и познавательной деятельности.

ИНДИВИДУАЛЬНО-
ТИПОЛОГИЧЕСКИЕ
ОСОБЕННОСТИ

Проявляется в темпераменте, характере, способностях.

Направленность личности

Ведущее свойство личности, определяется мировоззрением, системой потребностей и мотивов, выражена в жизненных целях, в активной деятельности по их достижению



Направленность личности – это те цели и побуждения, которыми руководствуется человек в своей деятельности и от ношении к окружающему миру.

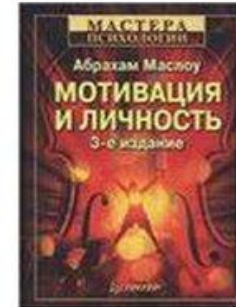
Основной побудительной силой деятельности являются потребности.

Потребности – это побуждение к деятельности, которое переживается и осознается человеком как нужда в чем-то, необходимость чего-то, недостаток чего-либо или неудовлетворенность чем-то.

Признаки потребностей:

- потребность имеет свой предмет;
- способность самовоспроизводиться
- с возрастом их количество возрастает, а содержание усложняется.

Пирамида потребностей Абрахама Маслоу





Очень часто удовлетворение потребностей приводит к появлению у человека определенных интересов.

Интерес – это особое отношение личности к предметам и явлениям, выражающееся в желании познать их и сопровождающееся положительными эмоциями.

Интересы можно характеризовать по различным критериям:

- по направленности – материальные, духовные, общественно-политические, эстетические, профессиональные;
- по цели – прямые и косвенные;
- по объему – широкие и узкие;
- по глубине – глубокие и поверхностные;
- по действенности (силе) – активные и пассивные;
- по устойчивости – устойчивые и неустойчивые.

При оценке поступков и поведения человека важно учитывать мотивы, побудившие человека.

Мотив – это внутренняя причина, это то, почему человек действует, что побуждает его к деятельности и поступку.

Часто поступок или действие не соотносятся напрямую с мотивом. В качестве мотивов могут выступать потребности и интересы.

В своей деятельности и поведении человек может руководствоваться определенными идеалами.

Идеал – это образец, которому следует человек. Идеалы значительно влияют на формирование личности. С возрастом и развитием идеалы человека могут меняться, но некоторые из них становятся устойчивыми в течении всей жизни (для дошкольника – родители и близкие, для мл. школьника – учитель, для подростка – киногерой, для взрослого – родители и др.).

Убеждение – это определенное положение, суждение, мнение, знание о природе, обществе, в истинности которого человек не сомневается (добро, справедливость, любовь и т.д.). Убеждение – это то, что пережито и прочувствовано. Если убеждения человека образуют систему, то на основе их формируется мировоззрение.

Мировоззрение – это система взглядов на мир, общество, действительность, самого себя.

Мировоззрение бывает 3 типов:

- материалистическое
- идеалистическое
- дуализм

ФАКТОРЫ ФОРМИРОВАНИЯ ЛИЧНОСТИ





