

Министерство спорта Российской Федерации
Федеральное государственное бюджетное образовательное учреждение
Высшего профессионального образования
«Уральский государственный университет физической культуры»

Спортивные сооружения доступные для инвалидов.

Выполнил: Дубин Анатолий
Студент 3 курса 320 группа

В 2012 году Российской Федерацией в соответствии с Федеральным законом от 3 мая 2012 года N 46-ФЗ "О ратификации Конвенции о правах инвалидов" ратифицирована Конвенция о правах инвалидов (далее именуется - Конвенция о правах инвалидов), утвердившая принципы, на которых должна строиться политика государства в отношении инвалидов.

Согласно Конвенции о правах инвалидов государства-участники должны принимать надлежащие меры для обеспечения инвалидам наравне с другими гражданами беспрепятственного доступа к физическому окружению (здания и сооружения, окружающие человека в повседневной жизни), транспорту, информации и связи, а также другим объектам и услугам, открытым или предоставляемым населению.

Устранение существующих барьеров для инвалидов во всех сферах их жизнедеятельности является важной социальной задачей.

Отсутствие условий доступности является главным препятствием для всесторонней интеграции инвалидов в общество, а следовательно, не позволяет людям, имеющим ограничения в здоровье, быть равноправными членами гражданского общества и в полном объеме реализовывать свои конституционные права.



Министр физической культуры и спорта Челябинской области Леонид Одер отметил, что на сегодня большинство объектов спорта не отвечают всем требованиям доступности для инвалидов. На сегодня средствами адаптации оснащены только 20,9% или 796 из 3 тысяч 816 крытых спортивных объектов.

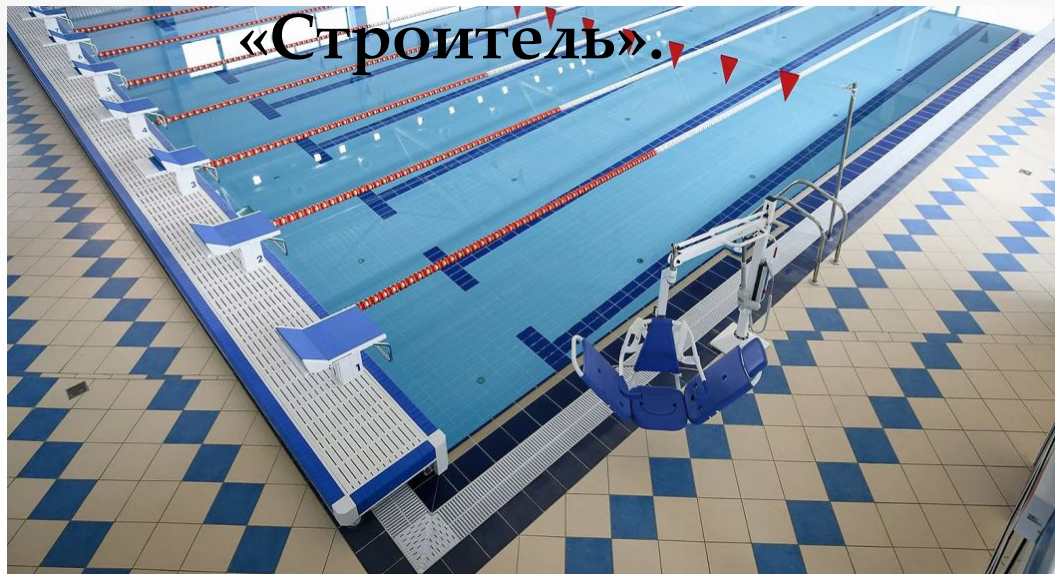


В рамках региональной программы были адаптированы 3 объекта спорта: детская юношеская школа по легкой атлетике Миасса, Конноспортивный комплекс Рифей им. П.М. Латышева и бассейн «Строитель».





Бассейн



Приспособленность для использования инвалидами и лицами с ограниченными возможностями здоровья

- пандус,
- кнопка вызова администратора,
- парковочное место,
- расширенные дверные проемы,
- санитарно-гигиеническая комната,
- информационный терминал,
- схема эвакуации
- Кресло-подъёмник
- Оборудованные места для зрителей

Детская юношеская школа по легкой атлетике №



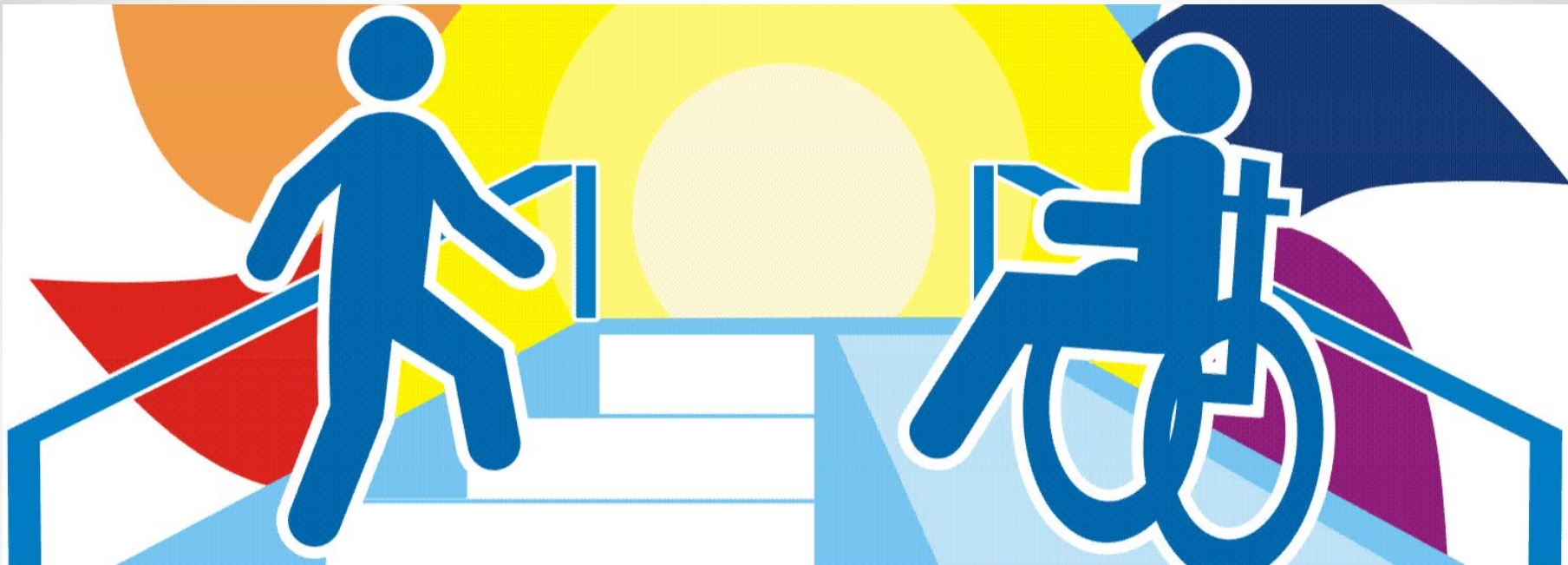
Подъемник для лиц с ограниченными возможностями
здоровья



Пандус в тренажёрный
зал

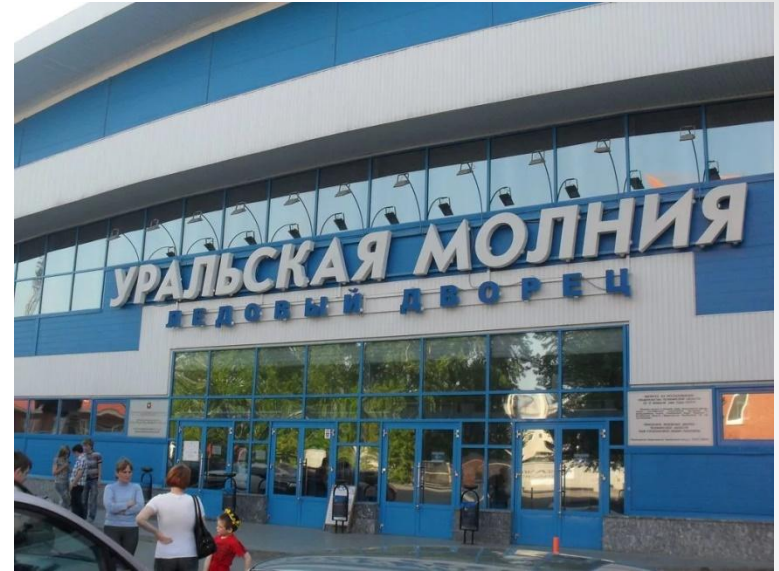


расширенные дверные
проемы



За 2016-2017 годы в рамках реализации программы было выделено 4,9 миллиона рублей из федерального и областного бюджетов на обеспечение беспрепятственного доступа маломобильных групп населения в учреждения спорта. В 2016 году был адаптирован ледовый Дворец «Уральская молния» и физкультурно-оздоровительный комплекс «Дельфин» Верхнеуральского района. В 2017 году субсидию получили ФОК Южноуральска и ледовая Арена «Трактор».

Ледовый Дворец «Уральская Молния»



парковочное
место
расширенные дверные
проемы
санитарно-гигиеническая
комната
информационный
терминал
схема
эвакуации

Физкультурно-оздоровительный комплекс «Дельфин»





На данный момент Ледовая Арена доступна для людей с ограниченными возможностями здоровья следующих категорий:

- передвигающиеся на креслах-колясках;
- с нарушением опорно-двигательного аппарата;
- слабовидящих.



3 декабря в мире отмечается день инвалидов. С 2011 г. в России реализуется государственная программа «Доступная среда», главной целью которой является обеспечение и создание безбарьерной инфраструктуры и условий для равного доступа людей с инвалидностью к различным социальным объектам.

В рамках реализации государственной программы «Доступная среда» в ледовой арене «Трактор» имени В.К. Белоусова созданы условия для беспрепятственного посещения различных мероприятий людьми с особенностями здоровья. В арене проведена серьезная работа по формированию беспрепятственного доступа для инвалидов, социальных и маломобильных групп населения с физическими, сенсорными и интеллектуальными особенностями. Все необходимое оборудование и используемые материалы имеют высокое качество, соответствуют российским ГОСТам и прошли экспертную оценку добровольной сертификации Всероссийского общества инвалидов

В настоящее время выполнены работы по оборудованию (адаптации) помещений для маломобильных групп населения в основных местах пребывания в арене: билетной кассе, гардеробе и в прилавочной зоне обслуживания буфета. Например, в билетной кассе может спокойно приобрести билет человек на инвалидной коляске – окно кассира находится ниже обычного. На главном и служебном входах в арену, в билетных кассах и туалетах работают системы тревожной сигнализации (приемник, ретранслятор, кнопки вызова). На улице размещены специальные указатели направления движения (к кассам, к главному входу, к кофейне), которые помогут гостям быстрее сориентироваться.

Для гостей арены, перемещающихся на колясках, смонтирован специальный поручень и отбойные ограничители на главном входе, при подходе к арене функционирует специальный заезд с низким углом наклона и с поручнем. Для приезжающих на мероприятия на автомобилях есть отдельная парковка в непосредственной близости к арене (30 метров). На служебном входе работает «перекатной пандус». Специальные санитарно-гигиенические комнаты арены полностью адаптированы для маломобильных групп населения.

Внутри арены напротив главного входа размещено электронное табло (для информирования о логистике по арене представителям маломобильных групп населения).

Для гостей с нарушением зрения на остановке по ул. 250летия Челябинска сделана мнемосхема информационного стенда (тактильная схемы движения). Также смонтированы информационно-тактильные вывески на главном и административном входах, на билетных кассах, сделана маркировка ступеней. Внутри арены сразу справа от главного входа размещена мнемосхема помещений арены – на большом щите люди с нарушением зрения могут «прочитать» пальцами пути перемещений к гардеробу, медицинской службе, кофейне, туалетам и другим необходимым точкам в арене. Цветовые крути, «восклицательные знаки» (знаковые средства ориентации в пространстве) на стеклянных поверхностях здания, направляющие и противоскользящие ленты на ступенях и на входах в арену яркого желтого цвета, последнего цвета, который видит теряющий зрение человек, помогают легко ориентироваться в арене.

Для посетителей с нарушением слуха на служебном входе, в билетных кассах и в кабинете медиков имеется переносная портативная информационная индукционная система, передающая информацию на слуховой аппарат человека. Руководитель экспертного центра «Новая жизнь» по реализации государственной программы «Доступная среда» Павел Ёлшин подчеркнул: «В нормативы по доступности среды ежегодно вносятся изменения и дополнения. Приятно видеть, как одно из самых крупных и знаковых спортивных сооружений региона арена «Трактор» четко соблюдает стандарты и делает все, чтобы люди с определенными проблемами в здоровье могли посещать любые мероприятия».

Последнее время, практически каждый год, в арене проходят крупные международные соревнования и мероприятия. В ближайших планах арены - выполнение всех требований, необходимых для соответствия сертификации международного уровня доступности среды

Напомним, что арена «Трактор» в январе отметит 11 годовщину со дня открытия. Гости с особенностями здоровья арены могут спокойно посещать как спортивные, так и музыкальные, выставочные и другие мероприятия. Последние семь лет инклюзивный молодежный Клуб «Наше место» проводит новогодние праздники «Необыкновенные елки» именно в арене. В этом году новогодние представления увидят более 6 000 детей с особенностями в развитии. «Необыкновенные елки» состоятся с 13 по 16 декабря. Всего состоится восемь праздников для детей и молодежи. Арена «Трактор» располагает всеми необходимыми условиями для одновременного пребывания такого количества особенных детей, которым легко и комфортно проводить здесь время.



СХЕМА ЗРИТЕЛЬСКИХ МЕСТ НА ТРИБУНАХ





«Всего до 2020 года в реестр объектов социальной инфраструктуры и услуг в приоритетных сферах жизнедеятельности инвалидов и других маломобильных групп населения включено 11 учреждений физической культуры и спорта, в которых запланированы мероприятия по созданию безбарьерной среды для всех категорий инвалидов», - уточнил министр.



Согласно данным статистики, в Челябинской области проживает 133 тысячи 243 инвалида, которые не имеют противопоказаний к занятиям адаптивной физической культурой и спортом. В 2013 году в области 7 тысяч 176 инвалидов и лиц с ограниченными возможностями здоровья систематически занимались адаптивной физической культурой и спортом. В 2016 году их число выросло в три раза - 21 тысяча 701 человек. Планируется, что к 2020 году 26 тысяч 648 инвалидов будут активно заниматься физкультурой и спортом.