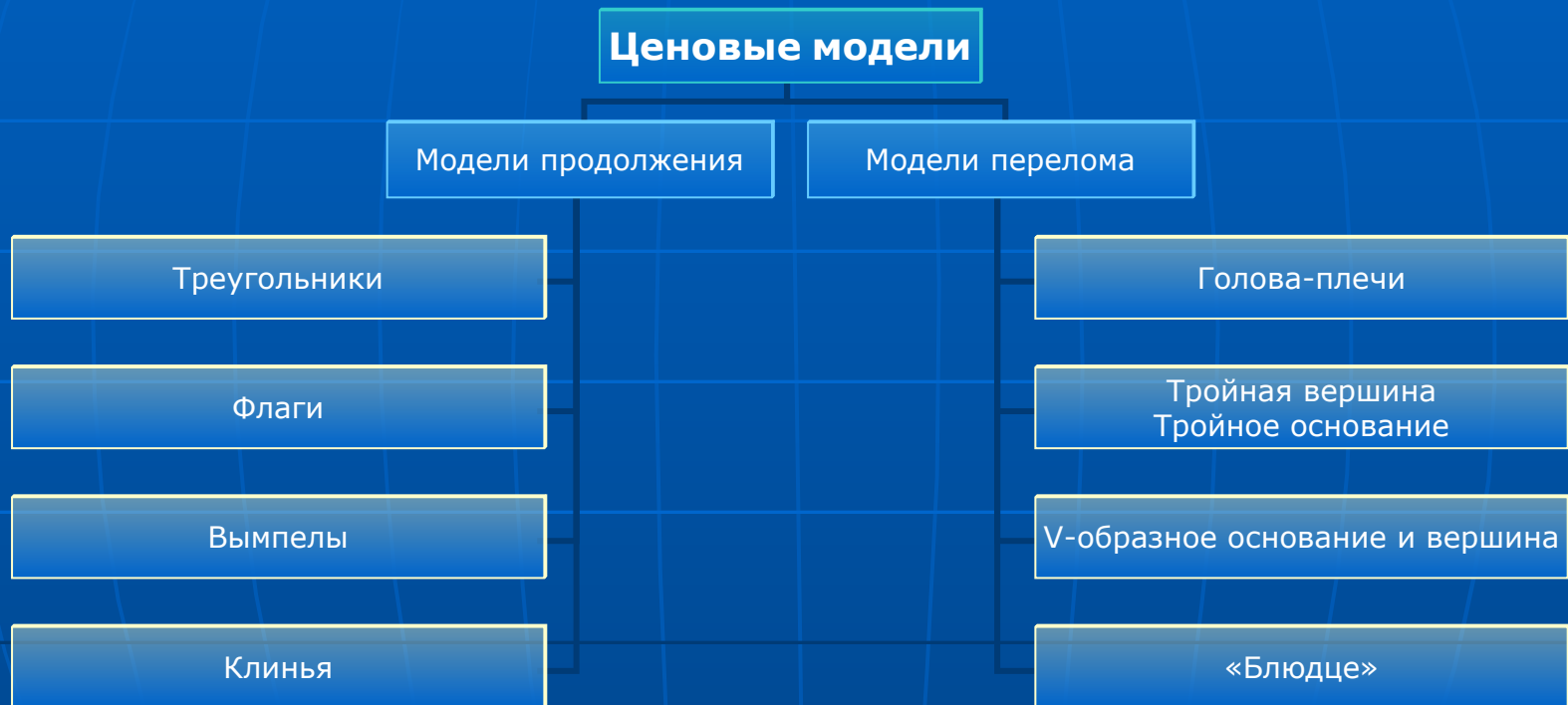


Ценовые модели

Ценовыми моделями называются
фигуры или образования,
появляющиеся на графике цен,
дающие возможность
прогнозировать дальнейшее
поведение цены

Типы ценовых моделей

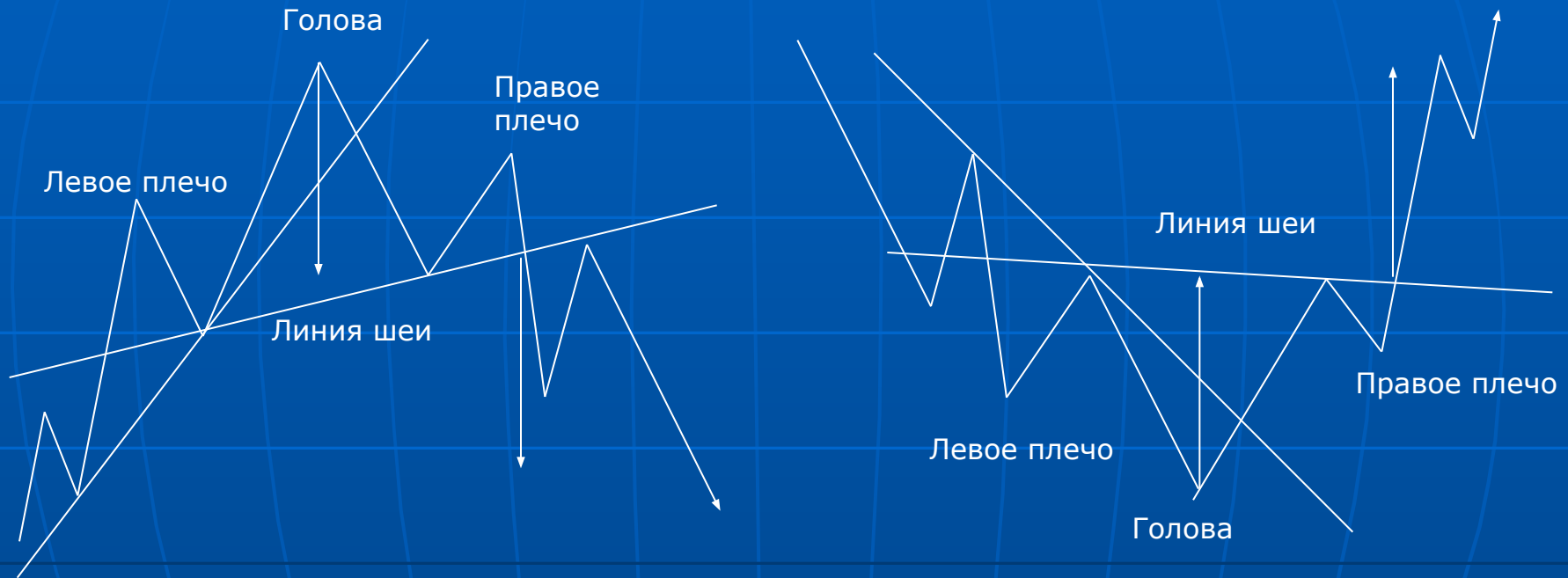


Модели перелома

Некоторые положения, общие для всех ценовых моделей перелома:

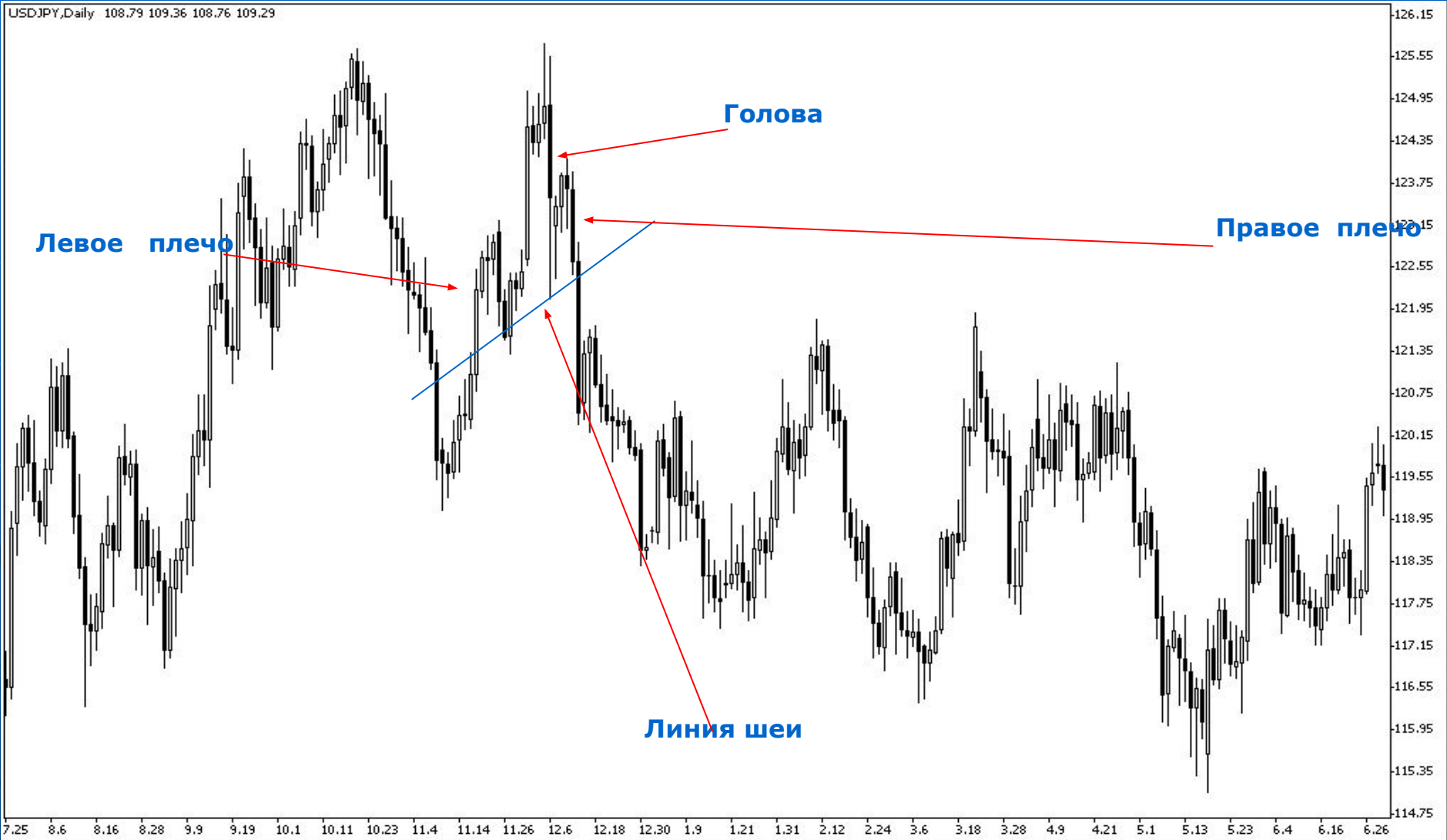
1. Предпосылкой для возникновения любой модели перелома является существование предшествующей тенденции.
2. Первым сигналом грядущего перелома в существующей тенденции часто может быть прорыв важной линии тренда.
3. Чем крупнее модель, тем значительнее будет последующее движение рынка.

Модели перелома «Голова-плечи»



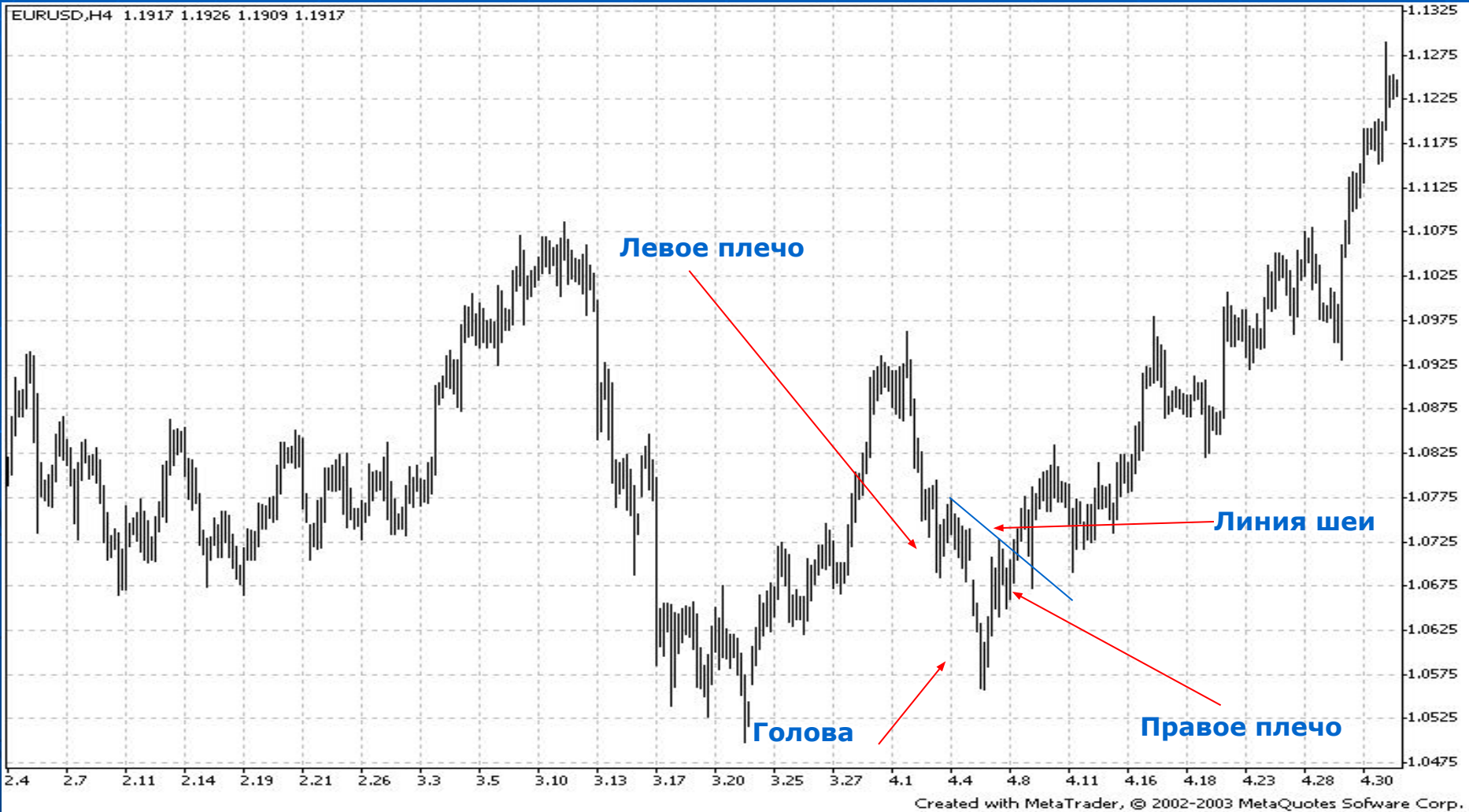
Пример моделей "голова и плечи" для вершины рынка и дна рынка. Левое и правое плечо находятся примерно на одной высоте. Голова выше/ниже, чем каждое из плеч. Модель считается завершенной, когда цена закрытия фиксируется ниже/выше линии "шеи". Минимальный ценовой ориентир равен вертикальному расстоянию от головы до линии шеи, отложенному вниз от точки прорыва линии шеи. При последующем подъеме/спаде возможен возврат до уровня линии шеи, но ценам не удастся пересечь ее.

Модели перелома «Голова-плечи»



Модели перелома

Перевернутая «Голова-плечи»



Модели перелома «Голова-плечи»

1. Наличие предшествующей тенденции к повышению/понижению.
2. Вслед за левым плечом, которое сопровождается большим объемом сделок, идет промежуточный спад/подъем.
3. Далее образуется новый максимум/минимум, но при меньшем объеме.
4. Далее идет спад/подъем, опускающийся ниже уровня предыдущего пика/спада почти до уровня предыдущего промежуточного спада/подъема.
5. Третий подъем/спад цен, сопровождающийся заметно снизившейся активностью, оказывается не в состоянии достичь уровня "головы" .
6. Далее следует прорыв линии "шеи" вниз/вверх ценой закрытия.
7. Цены возвращаются к уровню линии "шеи" прежде чем возобновить падение/рост к новым минимумам/максимумам.

Модели перелома

Тройная вершина

Тройное основание

Тройная вершина.
Очень напоминает модель
«голова и плечи».

Все три пика находятся на одном уровне



Для получения ценовых ориентиров измеряют высоту модели, потом полученное значение откладывают от точки прорыва вниз.

Модель завершена, когда цены преодолевают уровень обоих спадов с возрастанием объема

Модели перелома

Тройная вершина

Тройное основание

Тройное основание. Аналогично перевернутой модели "голова и плечи"



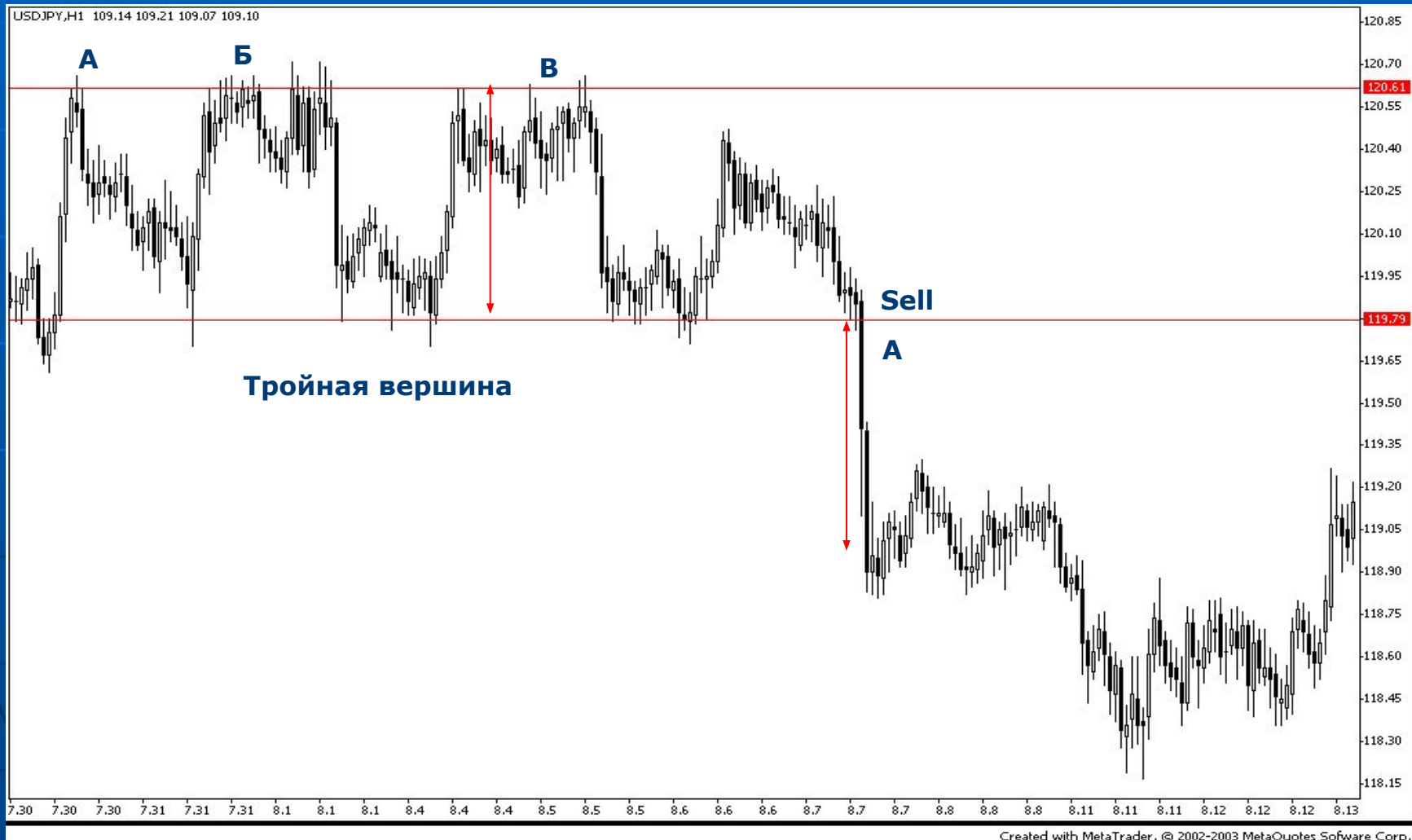
Для получения ценовых ориентиров измеряют высоту модели, потом полученное значение откладывают от точки прорыва вниз.

Все три спада находятся на одном уровне

Модели перелома

Тройная вершина

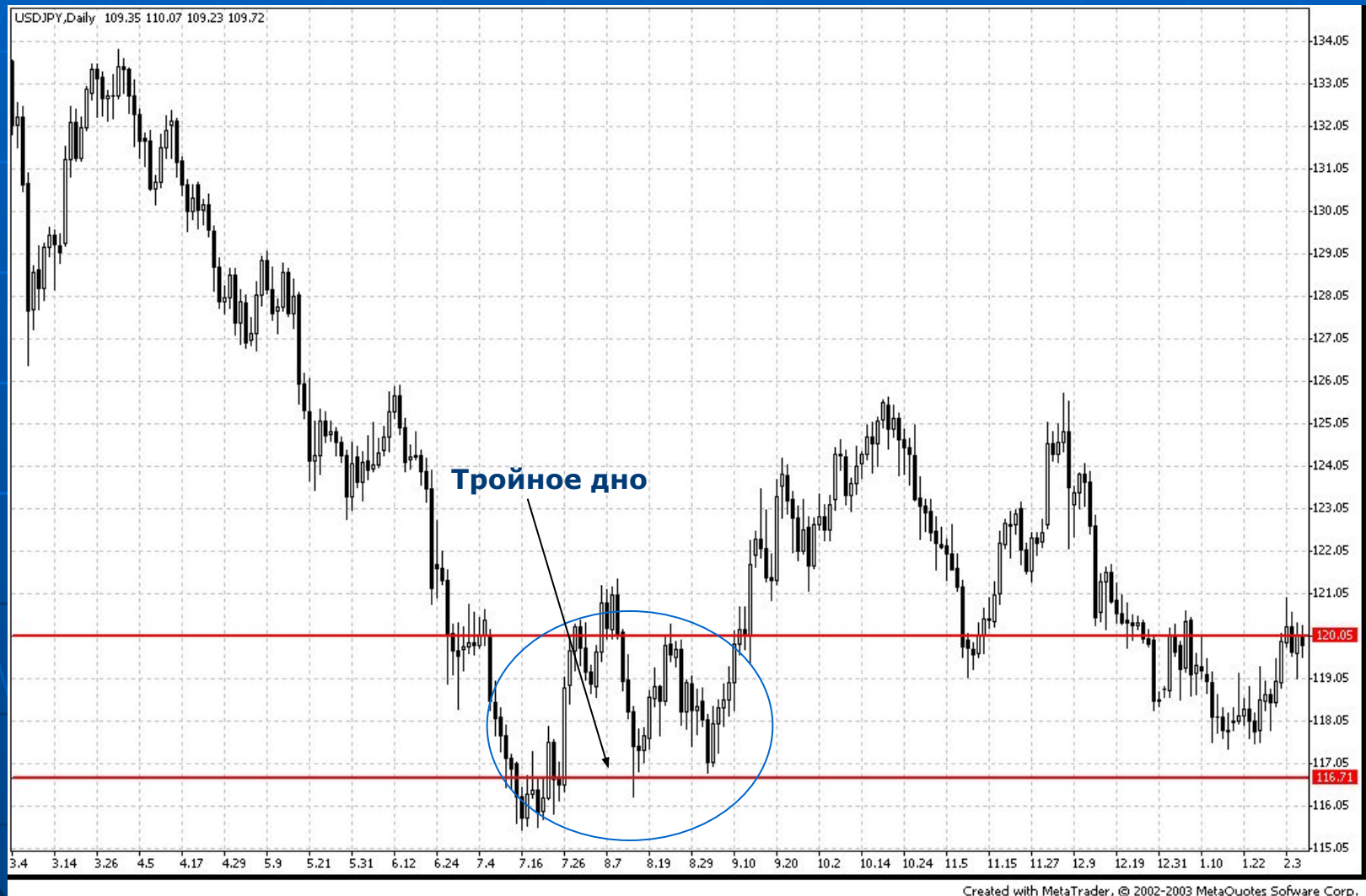
Тройное основание



Модели перелома

Тройная вершина

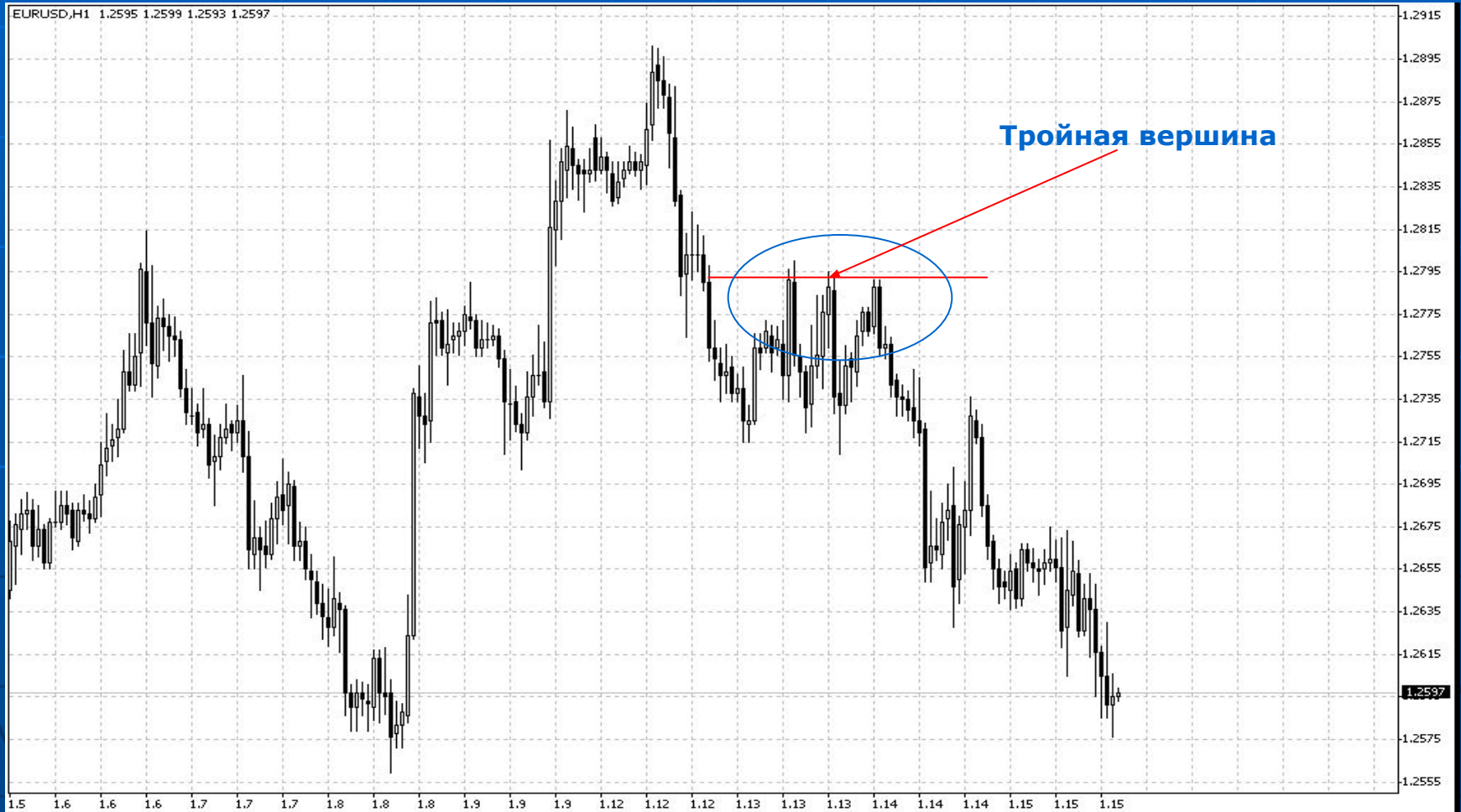
Тройное основание



Модели перелома

Тройная вершина

Тройное основание



Модели перелома

Двойная вершина

Двойное основание



Пример двойной вершины. У этой модели есть два пика, оба они находятся на одном уровне. Модель считается завершенной только после того, как цены закрытия преодолеют уровень спада, находящегося между двумя пиками. Как правило, второй пик сопровождается меньшим объемом торговли, а в точке прорыва объем возрастает. При возвратном ходе цены могут вновь подняться до уровня нижней линии. Минимальный уровень, до которого опустится цена после прорыва, определяется на основе высоты модели. Расстояние от пика до уровня поддержки откладывается от точки прорыва вниз.

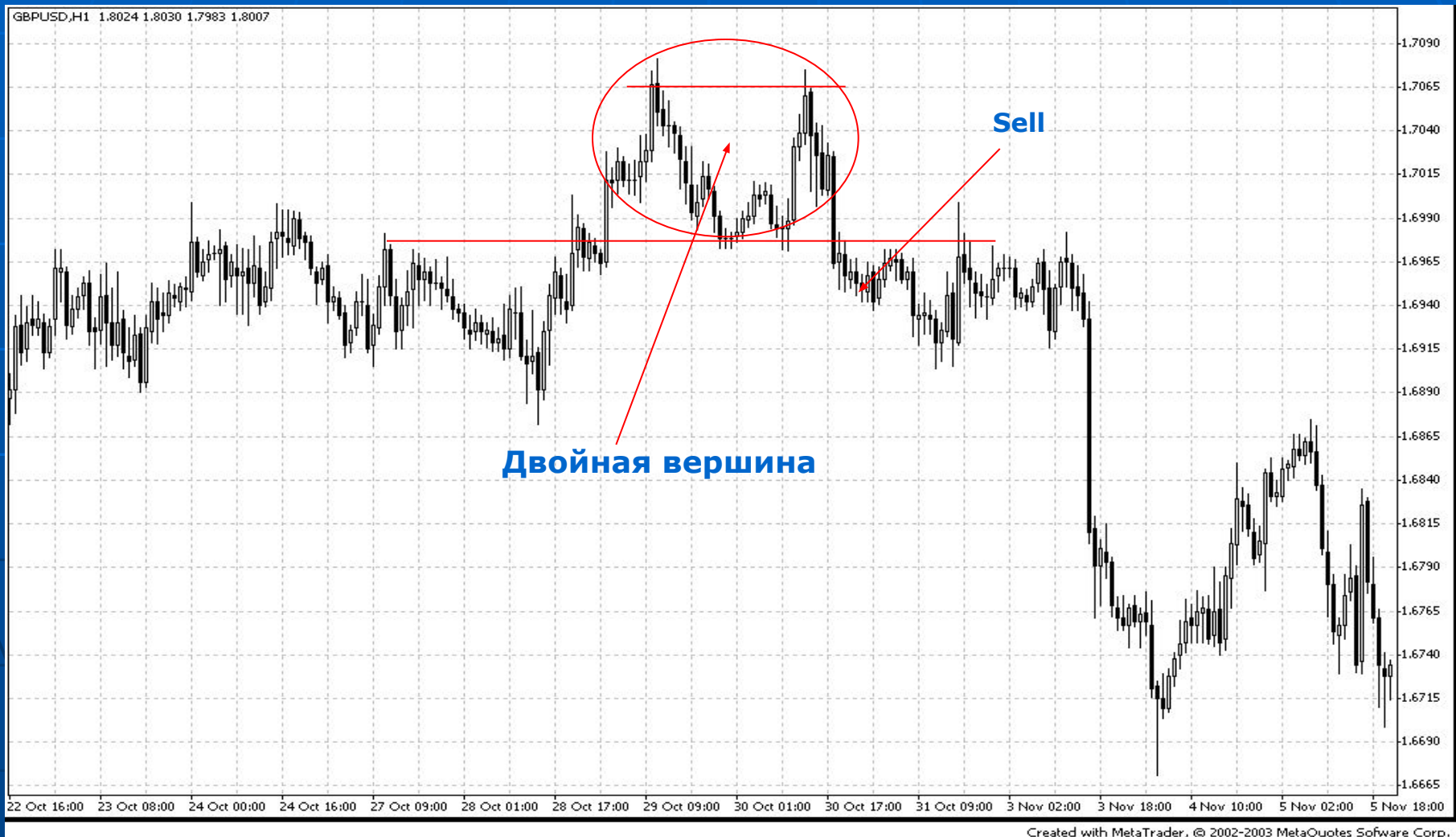


Пример двойного основания. Это зеркальное отображение модели двойная вершина. Однако, как и в предыдущих случаях, объем имеет большее значение при прорыве вверх. Возвратный ход цен до уровня прорыва более типичен для моделей основания

Модели перелома

Двойная вершина

Двойное основание



Модели перелома

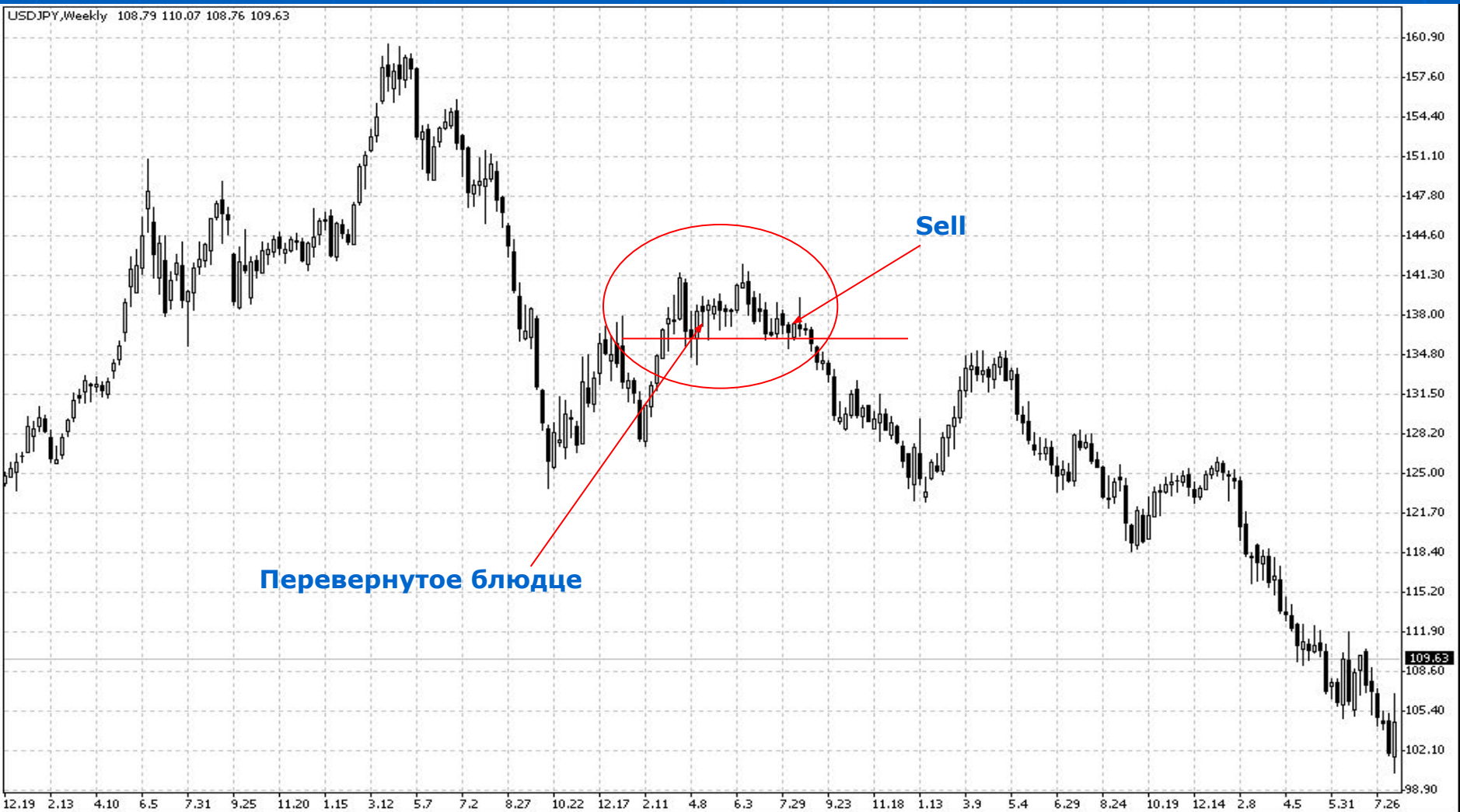
Блюдце



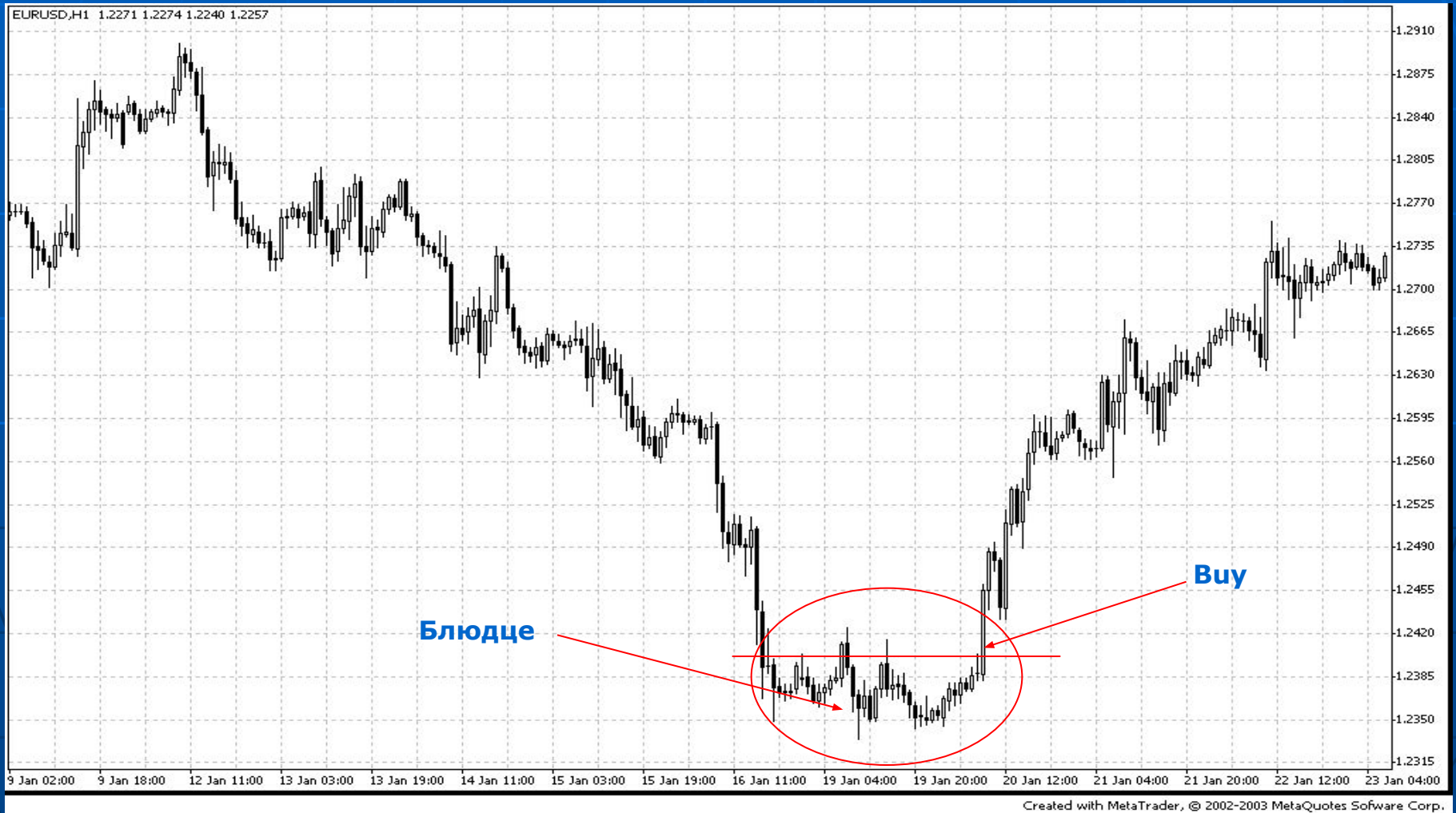
Пример "блюдца" на вершине рынка. Тенденция к повышению начинает постепенно ослабевать, рост цен замедляется, а потом начинается плавное движение по направлению к новой тенденции на понижение. Обратите внимание, что объем торговли внизу графика образует свое собственное "блюдце". Данную модель вершины часто называют "перевернутым блюдцем".

Пример "блюдца" в основании рынка. Обратите внимание на то, что изменения объема имеют форму блюдца. Иногда на середину основания приходится всплеск торговой активности. Модели основания встречаются чаще, чем модели вершины. Модель основания считается завершенной либо после того, как произошел прорыв уровня пика либо после того, как прорван верхний уровень платформы

Модели перелома Блюдце



Модели перелома Блюдце



Модели перелома

V-образные модели



Пример V-образной модели вершины или "шипа". Модели такого типа, как правило, возникают после лихорадочного рынка быков, когда рынок чрезмерно "вытягивается" вверх. Перелом в динамике тенденции либо происходит в день ключевого перелома, либо образуется островной перелом. Рынок "делает поворот на цыпочках" и резко меняет направление движения на противоположное..



Пример V-образной модели или "шипа" для основания рынка. Тенденция к понижению мгновенно сменяется тенденцией к повышению, но происходит это без предупредительного сигнала и переходного периода. Это одна из самых сложных моделей для распознавания и биржевой игры

Модели перелома

V-образные модели

