

Всемирное культурное наследие

Италия



Общие замечания

- В Списке **всемирного наследия ЮНЕСКО** в Италии значится 47 наименований (на 2012 г.)
- Это составляет 5,2 % от общего числа (936 на 2011 год).
- 44 объекта включены в список по культурным критериям, причём 23 из них признаны шедеврами человеческого гения
- Ещё 3 объекта включены по природным критериям, один из которых признан природным феноменом исключительной красоты и эстетической важности
- Кроме этого, по состоянию на 2011 год, 39 объектов на территории Италии находятся в числе кандидатов на включение в список Всемирного наследия
- Первый объект, находящийся на территории Италии, был занесен в список в 1979 г.
- По состоянию на 2011 г. на территории Италии находится больше объектов всемирного наследия ЮНЕСКО чем в какой-либо другой стране.

Памятники, относящиеся к античному периоду

- Исторический центр Рима и владения Ватикана, включая церковь Сан-Паоло-фуори-ле-Мура, VIII век до н. э., 1980 г. критерии i, ii, iii, iv, vi
- Археологические зоны — Помпеи, Геркуланум и Торре-Аннунциата, I в., 1997 г., критерии iii, iv, v

Памятники всемирного
культурного наследия в Италии,
относящиеся к античному
периоду

- Археологические памятники в городе Агридженто, Сицилия, VI в. до н.э., 1997 г., критерии i, ii, iii, iv
- Доисторические башни Су-Нуракси-ди-Барумини, Сардиния, 2000 лет до н. э. 1997 г., критерии iii, iv
- Вилла Дель-Казале, Сицилия, IV в., 1998 г., критерии i, ii, iii

- Культурный ландшафт района Чиленто, национальный парк Валло-ди-Диано, археологические памятники Пестума и Элеи, монастырь Чертоза-ди-Падула, 1998 г., критерии iii, iv
- Вилла Адриана в Тиволи, II в., 1999 г., критерии i, ii, iii

- Этрусские некрополи в Черветери и Тарквинии IX-I в. до н. э., 2004 г., критерии i, iii, iv
- Античные Сиракузы и скальный некрополь Панталика, Сицилия XIII-VII в. до н. э. 2005 г., критерии ii, iii, iv, vi

Три территориальные группы объектов

- 1) сам город Рим — наиболее яркое и полное средоточие шедевров античной архитектуры
- 2) другие памятники античности на территории современной Италии
- 3) довольно многочисленные архитектурно-исторические объекты, сохранившиеся за ее пределами, в других европейских странах, которые некогда входили в состав Римской империи.

1) Рим:

- Античные памятники Рима (Римский форум)

2) Другие памятники Римской эпохи в Италии:

- археологические резерваты Помпей и Геркуланума
- Агридженто, Сицилия (Сиракузы)
- Римская вилла в Казале

3) Памятники Римской эпохи за пределами Италии (10 из 75 хорошо сохранившихся памятников римской эпохи за пределами Италии)

- Античный театр и триумфальная арка в Оранже
- Древнеримские памятники в Арле
- Римский акведук Пон-дю-Гар
- Археологический ансамбль Мериды
- Римский акведук в Сеговии
- Лас-Медулас
- Бутринто
- Исторический ансамбль Сплита с дворцом Диоклетиана.
- Памятники Трира
- Вал Адриана

Список объектов

- Наскальная живопись в Валь-Камонике (1979)
- **Исторический центр Рима** и владения Ватикана, пользующиеся правами экстерриториальности, включая церковь Сан-Паоло-Фуори-ле-Мура (1980, 1990)
- Церковь и доминиканский монастырь Санта-Мария-делла-Грацие с фреской Леонардо да Винчи (1980)
- Исторический центр Флоренции (1982)
- Венеция и ее лагуна (1987)
- Соборный комплекс в городе Пиза (1987)
- Исторический центр города Сан-Джиминьяно (1990)
- «И-Сасси-ди-Матера» – старые районы города Матера (1993)
- Город Виченца и вилла архитектора Палладио в области Венето (1994, 1996)
- Город эпохи Возрождения Феррара и дельта реки По (1995, 1999)

- Исторический центр города Сиена (1995)
- Исторический центр Неаполя (1995)
- Фабричный поселок Креспи-д`Адда (1995)
- «Трулли» – традиционные жилища в городе Альберобелло (1996)
- Замок Кастель-дель-Монте (1996)
- Исторический центр города Пьенца (1996)
- Раннехристианские памятники в городе Равенна (1996)
- «Су-Нуракси» – древние укрепления в Барумини (остров Сардиния) (1997)
- **Археологические зоны – Помпеи, Геркуланум и Торре-Аннунциата (1997)**
- **Археологические памятники в городе Агридженто (1997)**
- Ботанический сад (Орто Ботанико) в городе Падуя (1997)
- Город Портовенере, культурный ландшафт Чинкве-Терре, острова Пальмария, Тино и Тинетто (1997)
- **Древнеримская вилла Дель-Казале (остров Сицилия) (1997)**

- Кафедральный собор, башня Торре-Чивика и площадь Пьяцца-Гранде в городе Модена (1997)
- Королевский дворец XVIII в. с парком в Казерте, акведук Ванвители и фабричный поселок Сан-Леучо (1997)
- Костьера-Амальфиана – Амальфийское побережье (1997)
- Резиденции королевского Савойского дома (Турин и окрестности) (1997)
- Археологические памятники и патриаршая базилика в Аквилее (1998)
- Исторический центр города Урбино (1998)
- Культурный ландшафт района Чиленто, национальный парк Валло-ди-Диано, археологические памятники Пестума и Веллы, монастырь Чертоза-ди-Падула (1998)
- **Вилла Адриана в Тиволи (1999)**
- Базилика Св. Франциска и другие францисканские памятники в городе Ассизи (2000)

- Город Верона (2000)
- Эоловые (Липарские) острова (2000)
 - Вилла д`Эсте в Тиволи (2001)
 - Города позднего барокко в районе Валь-ди-Ното, юго-восток острова Сицилия (2002)
 - Ансамбли Сакри-Монти (Святые горы) в Пьемонте и Ломбардии (2003)
 - Гора Сан Джорджио (2003, 2010)
 - Культурный ландшафт Валь-д`Орча (область Тоскана) (2004)
 - **Этрусские некрополи близ Черветери и Тарквинии (2004)**
 - **Древний город Сиракузы и скальный некрополь Панталика (2005)**
 - Улица Ле-Страде-Нуове и комплекс дворцов Палацци-деи-Ролли в Генуе (2006)
 - Мантуя и Саббионета (2008)
 - Ретийская железная дорога в культурном ландшафте Альбулы и Бернины (2008)
 - Доломитовые Альпы (2009)
- Лангобарды в Италии (2011)
- Доисторические свайные жилища в окрестностях альп (2011)

Античный период

Архитектурные памятники Древнего Рима

Исторический центр Рима

Ранние сооружения (царский Рим, ранняя республика до I в. до н.э.)

- Руины крепостной стены, сооруженной из квадратных глыб вулканического камня царем Рима Сервием Туллим (11 км.).
- Комплекс Римского Форума (Forum Romanum), место проведения важнейших событий политической и экономической жизни (народные собрания, судебные разбирательства, церемонии религиозных обрядов). Окончательный облик сформировался к концу республиканского периода
- Форум включал общественные здания, храмы, арки, колоннады, статуи, священную дорогу (Via Sacra), торговые ряды.
- Храм Весты (круглый)
- Руины аркад Табулариума (архивы республики).

Рим эпохи республики (династия Юлиев - Клавдиев и Флавиев, I в. до н. э. - I в. н.э.)

- Императорские форумы: форум с храмом Венеры и храмом бога Марса, форум Августа, форум Веспасиана Флавия.
- Мраморная Триумфальная арка Тита на форуме (сын Веспасиана) в честь удачного похода римлян на Иерусалим
- Аркады акведука Клавдия, одного из десятка подходивших к городу водоводов, «сработанные еще рабами Рима».
- Амфитеатр Флавиев, или Колизей. Строительство начато императором Веспасианом (75 г. н.э.), а закончено Титом (80 г. н.э.) Размеры 180 на 156 м, высота 50 м., вмещал 50 тыс. зрителей. Предназначен для гладиаторских боев и других массовых зрелищ (Марк Твен назвал его царем всех европейских развалин).

Рим эпохи республики (династия Антонинов (I - II в. н.э.)

- Колонна Траяна и часть базилики в честь побед императора. Размеры колонны – 38 м., колонна обвита (24 витка) спиральным рельефом-фризом длиной 300 м, увековечивший покорение Траяном Дакии. Сцены из жизни даков, подвиги римских легионеров и самого императора, который фигурирует на рельефе более 80 раз.
- Пантеон (построен императором Адрианом). Круглый храм, имеющий одинаковые (43,5м) диаметр и высоту. Стены толщиной 6 м. Огромный купол, послуживший прообразом куполов собора Св. Петра в Риме и церкви Санта-Мария дель Фьоре во Флоренции.
- Мавзолей Адриана на правом берегу Тибра для самого императора и членов его семьи. Первоначальные функции он выполнял недолго. В средние века служил убежищем для римских пап (Замок Св. Ангела - по украсившей его статуе ангела с мечом).
- Бронзовая конная статуя императора Марка Аврелия - единственная уцелевшая в средние века древнеримская конная статуя. Считают, что от уничтожения христианами ее спасла ошибка: статую приняли за изображение христианского императора Константина, а не «язычника» Марка Аврелия.

Эпоха поздней Римской империи, династия Северов III - IV вв.

- Руины терм и триумфальные арки
- Термы Каракаллы (территория 340 x 330 м. Высота 30 м.)
- Комплекс терм включал большой зал с бассейном, роскошно декорированный главный зал с холодной, теплой и горячей банями, под полом которого находилась сложная система водоснабжения, отопления и канализации. По фасаду главного здания располагались комнаты для отдыха. Также были размещены две палестры, библиотечные залы и залы для занятий музыкой, раздевальни. Термы Каракаллы могли вмещали одновременно более 2000 человек.
- Арка Септимия Севера (20 м. высотой) в честь и его побед над варварами.

Комплекс Римского форума

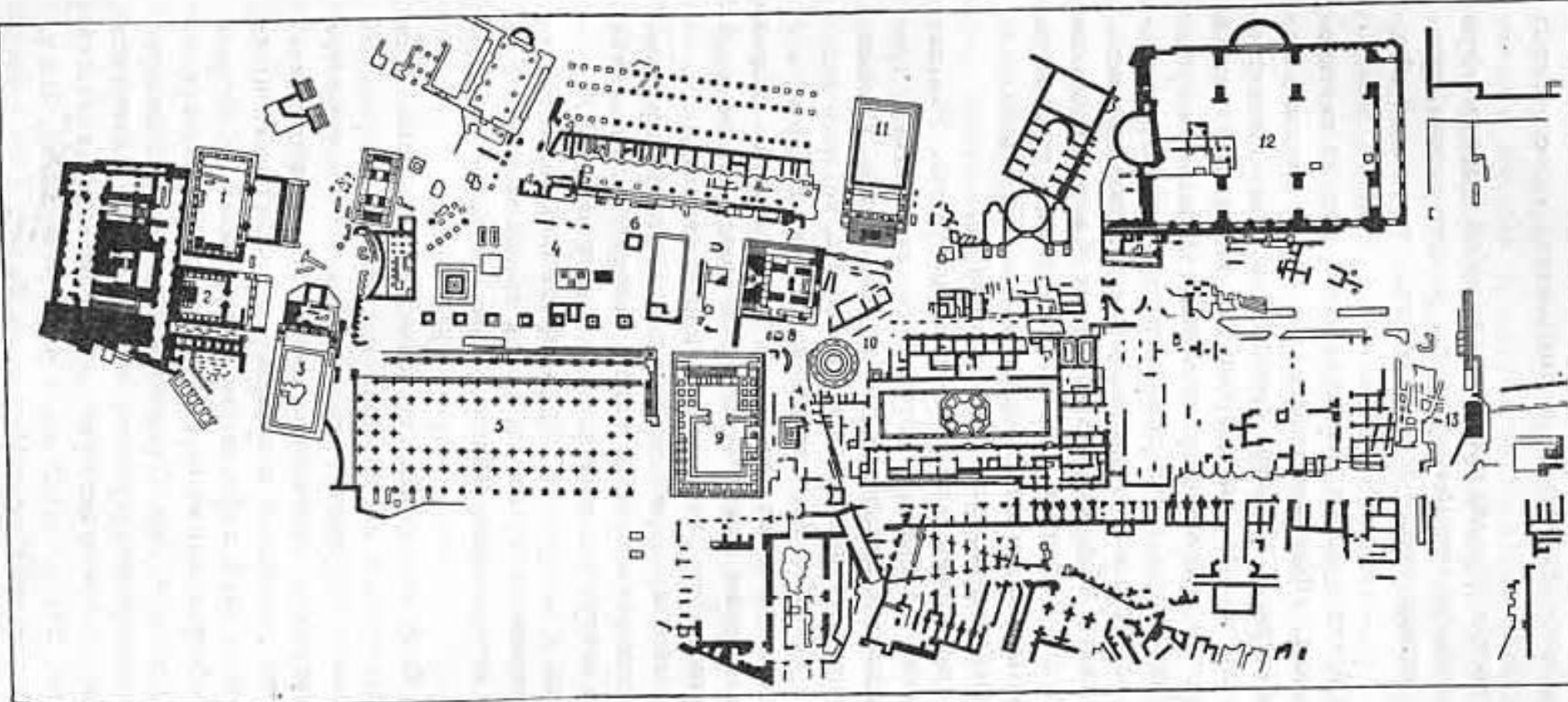
- 1. Храм Согласия.
- 2. Храм Веспасиана.
- 3. Храм Сатурна.
- 4. Форум Романум.
- 5. Базилика Юлия.
- 6. Храм Януса.
- 7. Храм Цезаря.
- 8. Арка Августа.
- 9. Храм Кастора и Поллукса.
- 10. Храм Весты.
- 11. Храм Антонина Пия и Фаустины.
- 12. Базилика Максенция.
- 13. Арка Тита.

Римский форум, IV в. до.н.э.



Римский форум





Амфитеатр Флавиев (Колизей),
постр. в VII в. императором
Веспасианом.



Колизей



*Амфитеатр в Вероне

Триумфальная арка Тита и колонна Траяна



Пантеон, постр. в 120 г. при императоре Адриане



Священная дорога



Конная статуя Марка Аврелия



Храм Весты в Риме



Термы Каракаллы в Риме



Замок Святого Ангела



Археологический комплекс Помпеи и Геркуланум, I.в.

Помпеи, общий вид с панорамой на Везувий



Геркуланум



- Помпеи и Геркуланум - два римских города, расположенные в юго-западной части Средней Италии, в области Кампания (буквально -«страна полей»),
- Город Помпеи основан в VIII в. до н.э., сначала принадлежал этрускам, грекам, самнитам, а затем перешел к римлянам. Торговый и курортный центр.
- Геркуланум, названный в честь Геракла, основан в VI в. до н.э. Был завоеван самнитами. Известен как римский патрицианский город, место отдыха знати.
- В августе 79 г. н.э. погибли во время извержения Везувия.
- Раскопки ведутся с XVII вв.
- Помпеи внесены в Список объектов Всемирного наследия ЮНЕСКО.

Помпеи

- Помпеи имели четкую планировку.
- В городе были две главные улицы с севера на юг и с запада на восток.
- Улицы были вымощены каменными плитами
- Город делился на 9 районов-кварталов.
- Центр городской жизни -прямоугольная площадь – форум
- В комплекс форума входили: храмы, базилики, городская курия, архив-табуларий, рынок.
- В южной части города находился большой театр (на 5000 зрителей).
- В юго-восточной части города был амфитеатр, где происходили бои гладиаторов.
- У ворот в городской стене размещались гостиницы, трактиры, лавки, конюшни, термы.
- Основной тип жилища – «домус»

В комплекс «домуса» как типового жилого сооружения входили

- Главная комната - атриум - с бассейном (имплювиум) в центре, куда через отверстие в крыше попадала дождевая вода.
- Рядом с атриумом - кабинет (таблинум)
- Внутренний сад (перистиль)
- К атриуму и перистилью примыкали столовая (триклиний) с ложами для трапезы, спальни (кубикулы), библиотека.
- Баня с холодной и горячей водой.
- Дома отличаются правильной внутренней планировкой и декоративным убранством: скульптурой, яркими фресками, изображавшими людей, животных, мифических богов, цветы, орнаменты.

Жилые дома и виллы Помпей

- Дом Трагического поэта
- Дом Хирурга
- Дом Фавна
- Дом Веттиев
- Дом Позолоченных Амуров
- Дом Менандра
- Дом Лорея Тибуртина
- Дом Моралиста
- Дом Пинария Цериале
- Дом Юлии Феликс
- Дом Сада Геркулеса (Дом Парфюмера)
- Вилла Диомеда
- Вилла Мистерий

Трибунал и большая палестра



Форум Помпей и гипсовый слепок погибшего жителя



Стадион



Театр



Храм Юпитера и храм Аполлона



Термы



Пекарня и торговая лавка



Перистиль дома Веттиев



Cave canem!



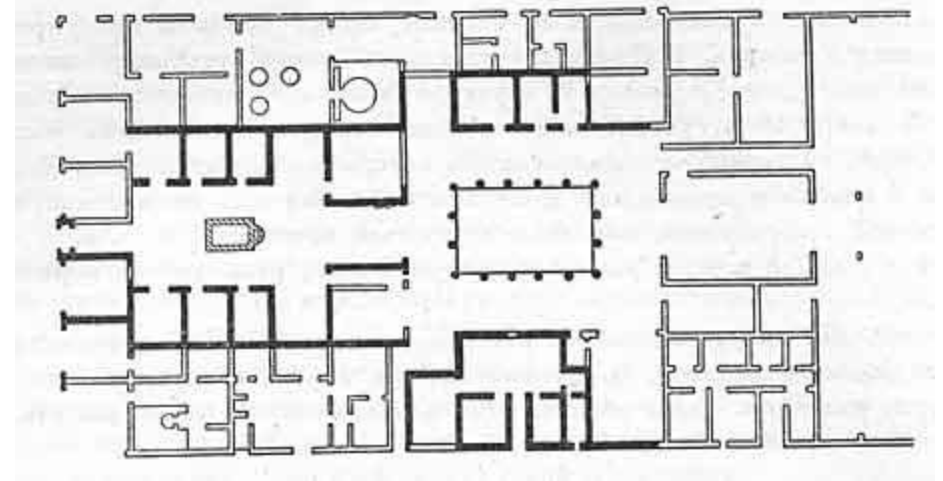
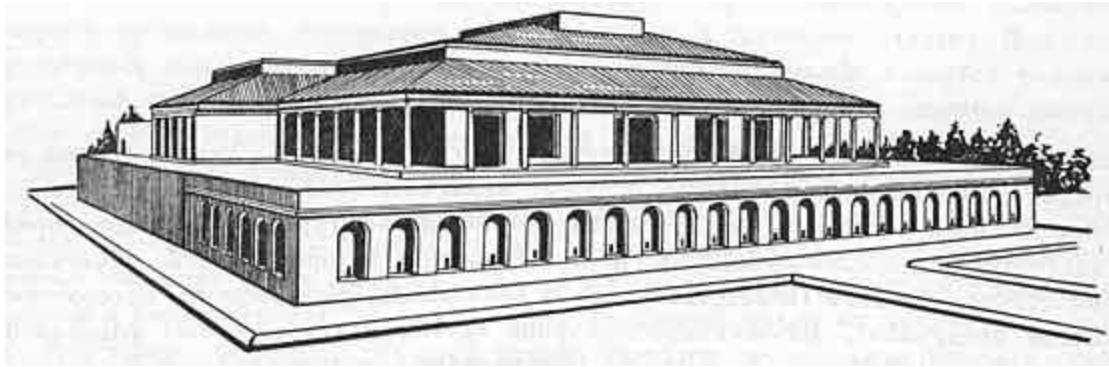
Алтарь Лар
(ларарий)



Бассейн с фавном и фонтан



Вилла мистерий, Помпеи



Вилла мистерий





























Фреска с изображением Александра Македонского











Геркуланум

- Правильная планировка
- Город поделен прямыми улицами на восемь кварталов.
- В городе были театр, термы, палестра.
- Основной тип жилища – вилла (более богатое убранство), украшенные настенными росписями и напольными мозаиками.

Этрусские некрополи Черветери и Тарквинии, IX – I вв. до н.э., 2004 г.

- **Черветери** (Цере) - древнее этрусское поселение.
- **Черветери (Cerveteri)** расположен примерно в 55 км от Рима
- Население Цере в период расцвета составляло 25 тысяч человек
- Около **Черветери** находится один из самых больших этрусских некрополей (500-600 гг. до н.э.)
- Здесь же найдены огромные круглые гробницы знати (VII и VI вв. до н.э.)
- В 1836 году близ **Черветери** была найдена гробница богатой этрусской женщины



WWW.BIANCOLOTO.COM











WWW.BIANCOLOTO.COM











Культура этрусков

Составляющие культуры этрусков

- Город
- Искусство
- Архитектура
- Гробницы
- Религия
- Научные знания и медицина
- Астрология и гадания
- Письменность, язык

Общие замечания

- **Этруски - древние племена, населявшие в I-м тыс. до н.э. северо-запад Апеннинского полуострова - область, называвшуюся в древности Этрурия (современная Тоскана).**
- **Этруски - создатели цивилизации, предшествовавшей римской и оказавшей на неё значительное влияние.**
- **Происхождение этрусков остаётся неясным (процесс формирования этрусков завершился к 8 в. до н.э.)**
- **Влияние этрусков в 6 в. до н.э. распространилось почти на всю Италию.**
- **Период могущества этрусков не был длительным: с VII – VI вв. до н.э. (около 509 г. до н.э. - изгнание Тарквиниев из Рима).**
- **Причина ослабления этрусского государства – отсутствие военного и политического единства (к 282 г. до н.э. в зависимости от Рима оказалась вся Этрурия).**

Политическое устройство этрусков

- В конце VII в. до н.э. у этрусков возникла конфедерация двенадцати городов-государств: Вейи, Цере, Вольсинии, Клузий, Волатерра, Перузий и др.
- Позже города этрусков превратились в города-государства (по типу греческих полисов).
- Город возглавлялся ежегодно избираемым высшим магистром и жрецом.

Особенности градостроительства этрусков

- наличие крепостных зубчатых стен
- наличие водопроводов и канализации
- единый план градостроительства: город имел две улицы, одна из которых идет с севера на юг, а другая с запада на восток, пересекаясь под прямым углом, делили город на четыре квартала
- центр города («регий») выполнял административно-религиозные функции
- в центре города – храм
- в центре «регия» - сакральный камень («мундус»), символизировавший пересечение миров и отождествлявшийся с верховной властью

Искусство этрусков.

Виды искусства:

- Расцвет и наибольшее количество сохранившихся памятников этрусского искусства относится к VI - началу V в. до н. э.
- Виды этрусского искусства:
- Роспись (применялась на внутреннем и наружном убранстве зданий, гробницах, вазах).
- Архитектура (городская и храмовая)
- Скульптура (портрет, монументальная скульптура)
- Работа по металлу (литье, чеканка, гравировка)
- Гончарное искусство, керамика
- Изделия из бронзы (чаши, зеркала)

Особенности этрусского искусства

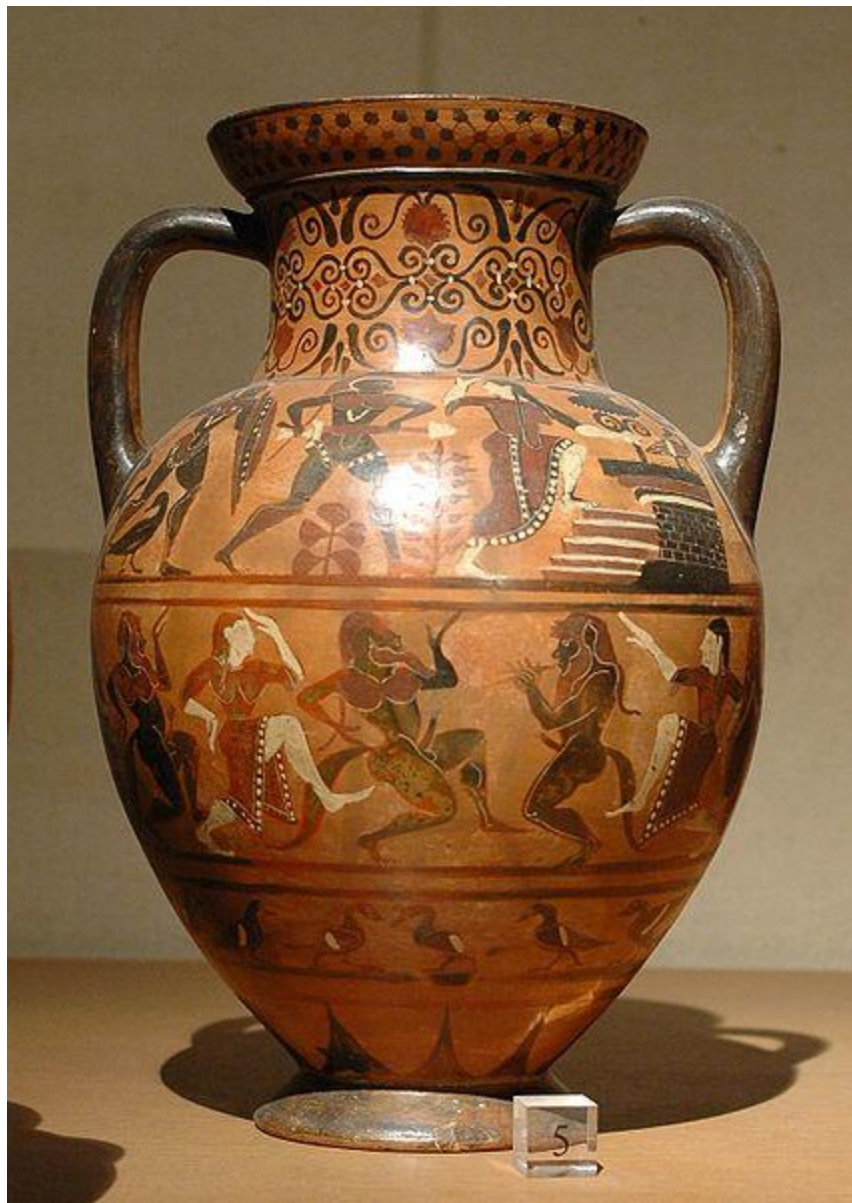
- Стремление к реализму, внимание концентрируется не на деталях, а на наиболее существенных чертах изображаемого.
- Росписи основаны на плоскостности изображения, силуэтный характер фигур, условность изображаемого (влияние Египта).
- Использование теплых ярких тонов - желтые, коричневые, красные, зеленые и голубые цвета.
- Значительный декоративный эффект, орнаментальность.
- Близость к греческим статуям эпохи архаики (условность постановки фигуры и пластическая моделировка, архаическая улыбка).
- Высокий уровень художественного исполнения.



Химера из Ареццо. Бронзовая статуя V в. до н. э.
Археологический музей, Флоренция



Этруская статуя, амулет, зеркало, рельеф
(II – I вв. до н.э.)



Чернофигурная амфора.
540-530 гг. до н.э.

Архитектура

- Правильная планировка городов с ориентацией улиц по странам света
- Тип города-крепости, обнесённого массивными стенами.
- Степень сохранности архитектурных памятников этрусков – невысокая из-за непрочности материалов: гробницы, храмы, стены городов (остатки городских стен и крепостные ворота с арками в Перудже, в Новых Фалериях, в Сутрии), мощенные дороги в Перудже, Фьезоле, Палестрине, мосты, каналы и водопровод близ Марцаботто, инженерные сооружения.

Этрусский храм

- Храм помещался на высоком основании (подиуме);
- Храм строился по принципу фронтальной композиции: одна из узких сторон здания являлась главным фасадом и украшалась глубоким портиком (псевдопериптер).
- С остальных сторон храм замыкался глухой стеной.
- Внутреннее помещение - целла - делилось на три части (посвящавшиеся трем главнейшим этрусским божествам – Тин, Уни, Менрва).
- Внутри храм богато декорирован скульптурой и живописью в технике яркой полихромии.



Реконструкция храма в акрополе Козы, около 100 г. до н. э.

Гробницы. Типы гробниц:

- курганы с расположенными под насыпным холмом погребальными камерами и дромосом, сложенными из каменных блоков (тумулус),
- разновидность тумулуса, но сложенные не из отдельных камней, а целиком высеченные в туфовых скалах (гробница Реголини Галасси, гробница Нарисованных львов, Гробница Леопардов - 7 в. до н. э.),
- подобие прямоугольных домиков, в совокупности образующих своеобразный город мертвых,
- гробницы многокамерные, укрытые под большим курганом, иногда обнесенным стеной.

Этрусская гробница в Черветри (Цере)



Этрусская канопа

Некрополь Бандитачча, Черветри (Цере) VII в. до н.э.



Внутреннее убранство гробниц:

- Использование фресковой живописи в убранстве
- Изображение охоты, пиров, игр,
- В IV в. до н. э. тематика меняется - преобладание мрачных, пугающих мотивов (фантастические призраки, эсхатологические видения и страданий в загробном царстве),
- Греческие мотивы (из греческой мифологии и эпической поэзии - образы Ахилла и Одиссея, Аида и Персефоны),
- Растительные и животные орнаменты,
- Портретные изображения усопших
- Изображение располагалось поясами
- Расписные гробницы в Корнето, Кьюзи, Черветри, Вульчи, Орвьето (ок. VI в. до н.э.)



Фрески из этрусских гробниц



Музыканты из гробницы
Триклиния.
Тарквиния, 470 год до н.э.



Сцена пира. Гробница Леопардов
в Тарквиниях. V в. до н. э.
Национальный музей этрусского искусства, Рим

Этрусские саркофаги

- Характерным видом этрусской скульптуры являются монументальные терракотовые саркофаги с фигурами умерших.
- Ложе (длиной 1,73 м) на фигурных ножках, на котором возлежит один человек или супружеская чета.
- Композиция отличается торжественной монументальностью, фигурам присуща большая образная и пластическая выразительность.
- В лицах, несмотря на сохранение архаической схемы (косой разрез глаз, условная улыбка), присутствует индивидуальное своеобразие.

Этрусский «Саркофаг супругов» из Бандитачча.
Полихромная терракота, VI век до н. э.,
музей Виллы Джулия, Рим



Этрусские саркофаги



Бытовая архитектура

- Архитектура этрусских жилых домов выяснена еще недостаточно
- Характерно строго симметричное в плане расположение помещений, как бы нанизанных на одну ось.
- В крыше дома имелось прямоугольное отверстие (комплювиум), через которое освещался дом.
- Соответственно отверстию в крыше, в полу дома помещался бассейн (имплювиум), куда стекала дождевая вода.
- Дом имел мужскую и женскую половину

Фундаменты домов в этрусском городе Марцаботто



Религия этрусков

- Верховный бог – громовержец - Тин
- Троица высших небесных божеств: Тин (Юпитер), Уни (Юнона), Менрва (Минерва).
- Троица подземных божеств подземных: Мант – (Либер-Вакх), Мания (Прозерпина), и третья богиня, имени которой мы не знаем, но которую в Риме чтили как Цереру.

Пантеон этрусков

- Бог Сетланс, бог-кузнец, бог извержения вулканов (Вулкан),
- Бог Марис, бог войны (Марс),
- Бог Сатре, бог «золотого века» (Сатурн).
- Богиня Туран «подательница» всего живого (Венера).
- Бог Аплу, охраняющий людей, их стада и посевы (Аполлон)
- Бог Турмс, божество преисподней, проводник душ умерших (Меркурий)
- Бог Нефунс, покровитель морей и мореплавания (Нептун).
- Бог Фуфлунс, бог вина и виноградарства (Вакх)
- Бог Вольтумн, бог растительности (Вертумн).
- Бога Селванс, бог лесов (Сильван).
- Аита и Ферсифай - владыки подземного царства (Аид и Персефона).

Гадания этрусков

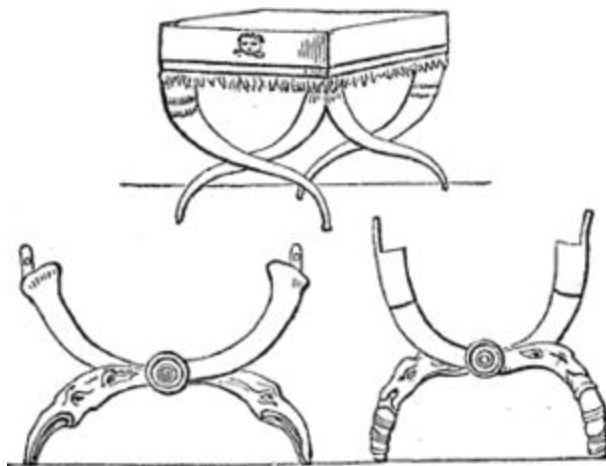
Священные книги этрусков:

- Книга гаданий по внутренностям жертвенных животных - гаруспика, (*Libri haruspicini*)
- Книга гаданий по молниям – «Теория молний» (*Libri fulgurales*), в которых содержались рациональные сведения о небе и небесных телах.
- Книги о закладке города, строительстве храмов, управлении государством, организации племен, куриий, армии и суда (*Libri rituales*)
- Книги о мертвых, рассказывающие о смерти и посмертной жизни (*Libri acheruntici*)
- Книги о предзнаменованиях и судьбах (*Libri fatales*).
- Книги – «собрания чудес» (*Ostentario*)

Гадания проводили особые жрецы: гаруспики и авгуры

Влияние этрусков на римскую культуру

- Царская власть
- Символы власти: «фасции» - пучки розог с воткнутыми в них топориками, складное, выложенное слоновой костью курульное кресло, институт 12 ликторов, шествовавших перед главой государства, тога с пурпурной каймой
- Традиция триумфов – обычай пышно справлять воинские победы – победоносное шествие полководцев во главе войска и пленников, триумфальные ворота. Победитель в золотой диадеме, с жезлом из эбенового дерева, в пурпурной тунике, расшитой изображениями пальм, въезжал на золотой колеснице в святилище.
- Триада главных небесных богов - бог неба Тину, богиня семьи Уни, богиня войны и мудрости Менрва



Ликтор с фасциями и курульное кресло



Вилла Адриана в Тиволи, Рим, II в.





- Вилла была построена между 118 – 134 гг.
- Площадь – 300 га
- В состав виллы входило около тридцати зданий, разбросанных по площади в один квадратный километр.
- Сегодня сохранилась 1/5 часть построек
- Известно, что император дал им названия в честь тех городов империи, в которых он побывал.
- Отсюда происходят некоторые из наиболее знаменитых античных статуй: Дискобол, Диана Версальская, Антиной Капитолийский и т. д.
- Немало мраморных колонн было вывезено с виллы по приказу Ипполито д'Эсте для строительства его *собственной виллы в Тиволи*

- Семья Адриана и его преемники продолжали пользоваться виллой в качестве летней резиденции, но впоследствии практически забыли о ней.
- В конце III века император Диоклетиан отреставрировал виллу
- Позднее, согласно некоторым источникам, Константин I Великий вывез оттуда множество художественных произведений для украшения Константинополя.
- В VI в. была разрушена готами и византийцами
- Во время первых археологических раскопок в XVI веке были найдены около 300 шедевров, находящихся сейчас в музеях всего мира

Сооружения в составе виллы Адриана

- Печиле – центральная площадь
- Ченто камерелле - маленькие помещения для рабов («сто комнатушек»),
- Большие и малые термы
- Канопа (водоем)
- Музей канопы в здании бывшей таберны (лавки и трактиры)
- Претория – здание для служебных нужд
- Золотая площадь
- Рыбный пруд с портиком
- Нимфей (стадион)
- Триклиний (столовая)
- Две библиотеки
- Храм Аполлона
- Греческий театр





Археологические памятники в городе Агридженто, IV в. до н.э., Сицилия



Долина храмов. Храм согласия (Concordia), V.в. до н.э.



Долина храмов





- Основан греческими колонистами из Родоса в 581 г. до н.э.
- Древние названия города: **Акрагант** или **Агригент**
- Здесь жил великий греческий поэт Пиндар и философ Эмпедокл
- Наиболее известные достопримечательности расположены в долине храмов – храм Зевса, Эскулапа, Геркулеса, Вулкана (V – IV вв. до н. э.)

Античные Сиракузы, Сицилия, XIII – VII в. до н.э.



Театр в Сиракузах



- Сиракузы – одна из греческих колоний на Востоке Сицилии, основана коринфянами в 735 г. до н.э.
- Здесь находились первый по величине в Сицилии театр, храмы Деметры и Персефоны
- Вел длительную войну с Карфагеном (409 г. до н.э.), участвовал в I-й и II-й Пунических войнах (264 г. до н.э. и 212 г. до н.э.)
- Здесь жил и погиб математик Архимед

Храм Аполлона



Римский амфитеатр



Средние века

Венеция и Венецианская лагуна



Флоренция, собор Санта Мария дель Фьоре, XII – XVI вв.



Исторический центр города Сиена, XII – XV вв.



Исторический центр города Сан-Джиминьяно



Исторический центр города Верона, I в. до н.э. – XIV в.



Дом и балкон Джульетты в Вероне



Неаполь, замок Кастель Нуово, постр. королем Карлом Анжуйским в 1279 г.



«И-Сасси-ди-Матера», скальные поселения у города Матера,



Пиза, пьядца деи Мираколи (Площадь Чудес), XI – XIV вв.



Исторический центр города Урбино, XV в.



Церковь Санта-Мария-делле-Грацие, постр. в 1466 – 1490 гг. архитектором Джуинфорте Солари.

Фреска Леонардо да Винчи «Тайная вечеря»



***Тайная вечеря*, 1495—1498,
Леонардо да Винчи**



Кафедральный собор в Модене, XII в.



Базилика Св. Франциска Ассизского, г. Ассизи,





Житие Св. Франциска. Фрески Джотто, н. XIII. В.



Эпохи Возрождения и Нового времени

Собор Святого Петра, постр. в XV-XVII
вв. Архитекторы Браманте, Рафаэль,
Микеланджело



Фонтан Треви, постр. в XVIII в. по проекту архитектора Николо Сальви



Ботанический сад в Падуе, 1545 г.



Вилла д' Эсте в Тиволи, постр. в XVI в. (Рим)



Включенные в 2011 г. объекты

и ожидающие включения

Претенденты на включение в Список

- Традиционная неаполитанская пицца может попасть под защиту ЮНЕСКО.
- Граждане Италии попросили комиссию ООН внести кулинарный шедевр в список **нематериальных культурных ценностей**.
- Согласно результатам опроса, именно пиццу большая часть населения Италия считает главным достоянием страны.
- На место в списке ЮНЕСКО также претендуют:
 - ежегодные скачки в Сиене
 - производство виолончелей в Кремоне
 - карнавальная процессия в Виареджио

Лангобарды в Италии, сосредоточия власти, 568 -774 н.э., (Италия)

- включает семь групп крупных сооружений (в том числе крепостей, церквей и монастырей) по всей территории Италии.
- Они свидетельствуют о высоком уровне развития лангобардов, которые мигрировали сюда из Северной Европы и создали свою самостоятельную культуру в Италии.
- С 6-го по 8-й век лангобарды управляли здесь обширными территориями. Созданный ими синтез архитектурных стилей ознаменовал переход от античности к европейскому средневековью.
- В нем сочетались элементы, унаследованные от Древнего Рима, заимствованные у раннего христианства, отражающие влияние Византии и германской Северной Европы.
- Эти памятники свидетельствуют о важной роли лангобардов в духовном и культурном развитии, становлении средневекового европейского христианства.
- Они сыграли эту роль, в частности, поддерживая монашеское движение.

Внесены в Список в 2011 г.



Доисторические свайные поселения в окрестностях Альп



- Датированы V – I тыс. до н.э.
- Включены в 2011 г.
- Совместно с Францией, Германией, Швейцарией, Австрией, Словенией