

**Тема урока:  
Вышивка как вид  
декоративно-  
прикладного  
творчества.**



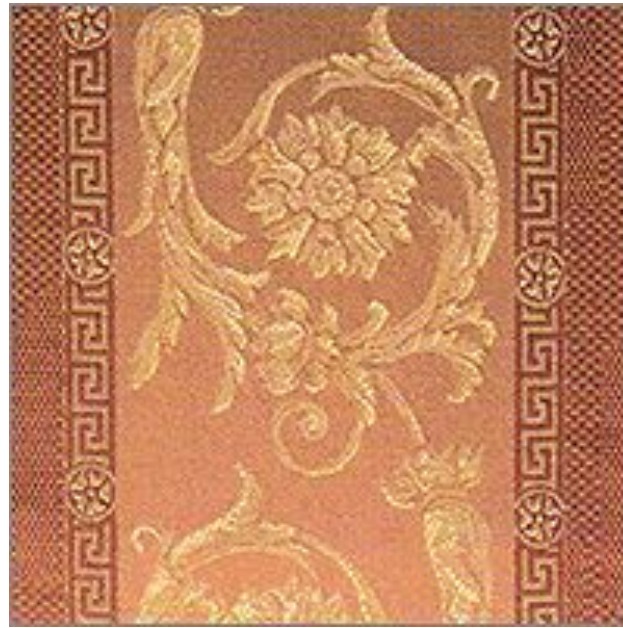
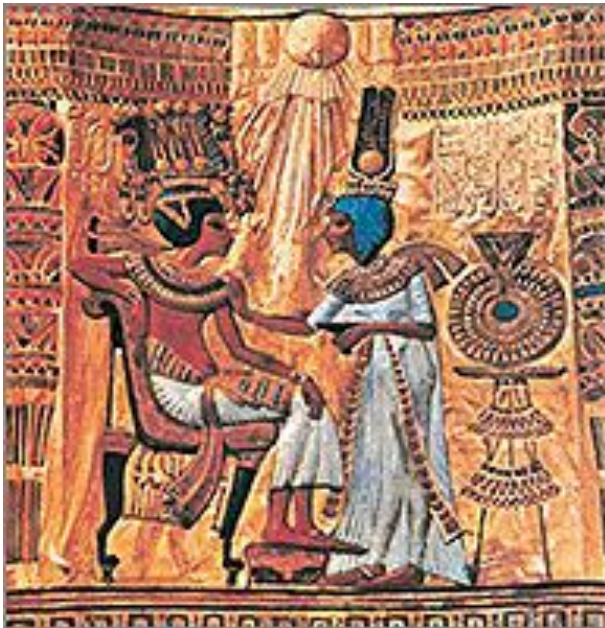
# История вышивки

- *Возникновение вышивания, одного из самых массовых видов народного искусства, относится к эпохе первобытной культуры и связано с появлением первого стежка при шитье одежды из шкур животных.*
- *Наиболее древние вышивки, дошедшие до наших дней, относятся к 17- У вв. до н.э. Они были выполнены в Древнем Китае на шелковых тканях шелком-сырцом, волосом, золотыми и серебряными нитями.*
- *Вышивкой украшали не только одежду, но и ковры и декоративные панно с изображением деревьев и птиц. Тончайшие вышивки Китая оказали значительное влияние на вышивальное искусство Японии.*



# Вышивка в Древнем мире

- Вышивка превратилась в искусство ещё в эпоху Древнего Египта, когда знатные женщины трудились для украшения одежды фараонов и их приближённых. Пышность узора рассказывала о социальном положении человека. В Египте же изобрели и бисер, и скоро сделать вышивку бисером стремился весь Древний мир.





# Вышивка в Средние века

- Средневековье наследовало искусство вышивания. По всей Европе знатные дамы сидели у окна за пяльцами, создавая изящные узоры. Вышивание считалось самым подобающим занятием для женщины.
- Именно в средние века появилась самая любимая и популярная техника вышивки: вышивка крестом. Считается, что её возникновение было связано с Крестовыми походами: дабы защитить своих рыцарей от злых духов языческих земель, дамы использовали при декорировании одежды крест как символ защиты.



# Восточная вышивка

- Ещё в VI-V веке до н.э. китайцы вышивали на шёлке, используя золотые и серебряные нити, а иногда и волосы. Позже вышивка появилась и в Японии, во многом перекликаясь с китайской традицией.
- Особенно богата и удивительна индийская вышивка: многочисленные техники несли глубокое сакральное значение.





# Вышивка в Новое время

## Английская вышивка

- Вышивкой украшали пояса и сумки, головные уборы и обувь, детали интерьера. И знатные дамы, и бедные английские крестьянки предавались вышиванию с большой страстью. По всей стране издавались альбомы со схемами для вышивания, а ведь стоило это дорого!
- Тогда же вошло в моду саше – маленький вышитый мешочек, в котором хранились ароматные сухие цветы и травы.



# Французская вышивка

- Французы всегда знали толк в красивой одежде, поэтому писать о бесчисленных особенностях этого аспекта можно целую диссертацию. А вот вышивка в интерьере – это очень интересная особенность французского прикладного искусства.
- Когда Король-Солнце из мрачного голого Лувра перебрался в богатый нарядный Версаль, тогда Франция стала просто одержима украшением предметов интерьера. До сих пор даже современные дизайнеры часто используют мотивы французской вышивки на мебели.





# Германская вышивка

- Именно из Германии – из саксонской её части – пришла к нам мода на вышивку на постельном белье. Белое дрезденское кружево – рокко – становится основой такой вышивки. Новинку оценили по достоинству, и с тех пор при всех королевских дворах Европы считалось, что роскошное постельное бельё немислимо без вышивки.
- Берлинская вышивка знаменита тем, что именно она стала издаваться в знакомом нам формате: как схема с цветными квадратиками. Такие схемы разошлись по всей Европе, и женщины скупали их с большим удовольствием. А вот нитки надо было покупать отдельно: зато и цвета каждая вышивальщица подбирала на свой вкус.





# Итальянская вышивка

- В Италии долго царствовала вышивка эпохи барокко: яркая, причудливая, пышная. Итальянские костюмы отличались такой красочностью, что это даже высмеивали в чопорной Англии. Однако сами итальянцы ничуть не смущались. И, конечно, важной частью одежды была крупная вышивка, выполненная яркими насыщенными

цв



# Вышивка на Руси

- В эпоху Киевской Руси особо роскошной была церковная вышивка. Особенностью нашей отечественной вышивки, отличающей её от западной, было использование жемчуга. Одежания священнослужителей, иконы, обложки религиозных книг – всё украшалось вышивкой золотом и жемчугом.
- Декорировали вышивкой и одежду. В зависимости от благосостояния семьи это могла быть скромная народная вышивка – или роскошные золотые и серебряные узоры на дворянских костюмах. Начиная с эпохи Петра I, вышивка перекинулась на мелкие предметы туалета и аксессуары, были заимствованы западные







# Вышивание – старинный и самый распространенный вид декоративно-прикладного искусства.

Искусство вышивки с древнейших времен широко распространено у всех народов.



русские



украинцы



чувашаи



башкиры



мордва



белорусы



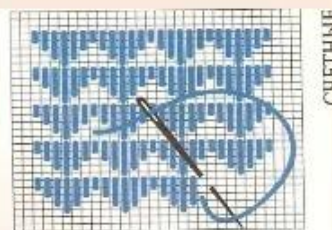
- *Одна из первых вышивальных школ была открыта в Киеве, в Андреевском монастыре сестрой Владимира Мономаха княгиней Анной-Янкой, где молодые девушки обучались мастерству вышивания шелком, золотыми и серебряными нитями. На протяжении столетий руками мастериц создавались пышные растительные орнаменты на одеждах вельмож, зажиточных слоев городского и сельского населения, в оформлении культурного убранства. Более скромны были вышивки в народном быту.*
- *Для русской вышивки характерны мотивы геометрического и растительного орнаментов, расположенных в виде прямых полос, подчеркивающих край одежды. В красочных орнаментах, украшавших полотенца и подзоры, вышивались изображения фантастических зверей, птиц, растений.*

*Среди русских вышивок широко известны владимирский верхшов и мстерская белая гладь, крестецко-валдайская строчка, калужская цветная перевить, орловские списы и бранки, нижегородские гипюры и многие другие техники*

# Виды вышивок

Вышивки делятся на счетные (вышиваются по счету нитей ткани) и свободные (вышиваются по контуру рисунка)

- **Счетные**

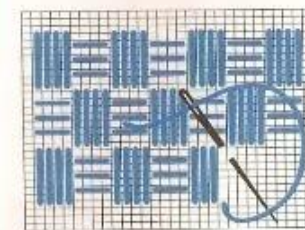


СЕРТИНГ

— Атласник зубчиками



— Атласник треугольниками



— Атласник вертикальными и горизонтальными стежками



- **Свободные**



И. РАШЕВА



СЕРТИНГ



# Владимирский верхошов

- Основные цвета, используемые во Владимирской глади – белый и красный. Иногда используются синий, зеленый и желтый оттенки. Вышивка осуществляется различными видами швов (в зависимости от типа рисунка) шерстяными нитками, мулине в несколько сложений или же нитками ирис.

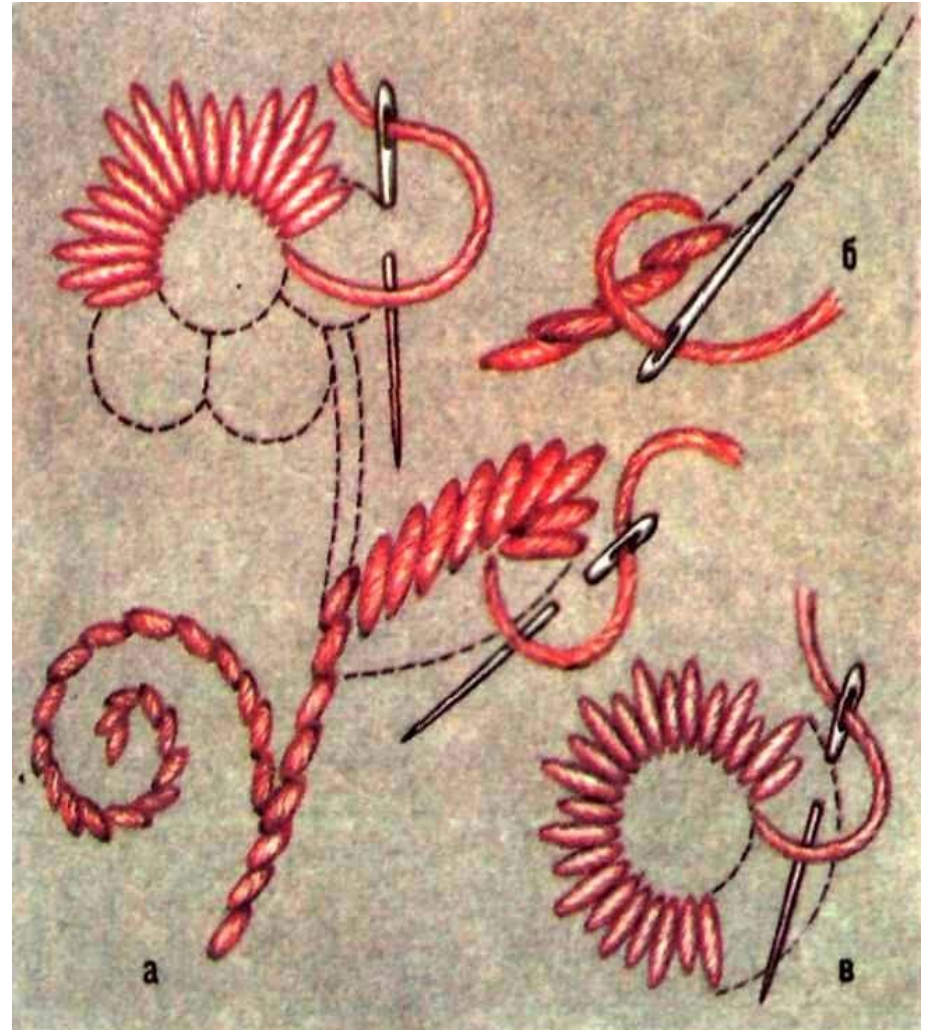




# Используемые виды швов

## Гладь

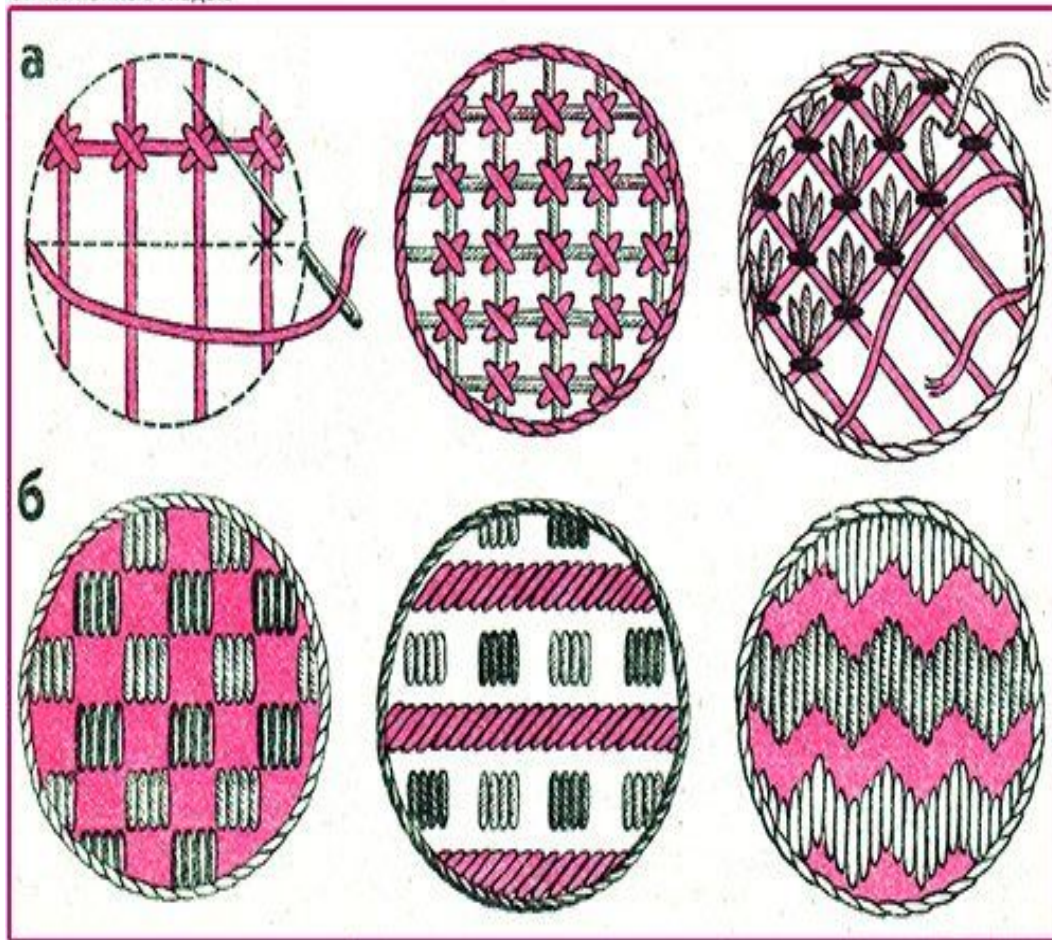
- Гладью вышиваются все крупные детали рисунка, а именно, цветочки и листья. Готовый лист состоит из стежков, которые начинаются от острого конца и косо направлены в противоположных направлениях от центра. Вышивкой по очереди заполняются обе половины листа.
- При формировании цветка стежки направляются от контура к центральной части. Наклонные стежки используются для вышивания стебельков и усиков растений. Наглядно это можно увидеть на схематичном рисунке.



# Накладные сетки

- Различными видами сеток заполняют середины цветков. Представляют собой швы в форме треугольников, квадратов или полосок, которые вышиваются гладью или «козликком».
- Горизонтальные и вертикальные длинные стежки дополнительно закрепляются в месте пересечения в виде креста. Все эти элементы должны располагаться ровно, имея одинаковое направление.

Рис. 49. Сетки декоративные: а — накладные; б — выполненные гладью



# Шов «КОЗЛИК»

- Во Владимирской глади этот вид шва используется для заполнения пустот листьев, а также для выделения очень маленьких деталей.



## Шов «КОЗЛИК»

Крестообразные стежки используют как украшающие и для закрепления подогнутого среза ткани изделия



# Мстёрская гладь



- Мстёрская гладь зародилась в посёлке Мстёра Владимирской губернии в середине XIX века. Она отличается своей изысканностью и миниатюрными растительными узорами белыми нитями на тонкой белой хлопчатобумажной ткани типа маркизета и батиста. Основной приём этой вышивки – двусторонняя гладь, которая выполняется тесно прилегающими друг к другу стежками, располагая их по форме мотива с лицевой и изнаночной стороны ткани. Обычно выполняется она тонкой иглой нитками мулине в 1-2 сложения. На рисунке, где требуется выпуклость, делается настил из тех же ниток.
- Гладь сочетает в себе различные рельефные элементы с настилом и без настила, со штрихами, петельками и полупетельками, стебельчатым швом. Узоры дополняются ажурными решетками, стягами, дырочками, узелками и сетками. Всё это создаёт декоративность вышивки, выполненной в одном цвете. Более крупные лепестки вышивают «россыпью»

# Крестецко-валдайская

## строчка

- Издавна во многих селах и деревнях Валдайского, Крестецкого, Окуловского, Боровичского и других районов занимались строчевой вышивкой «на ломаной игле» (вполовину обычной), превращая домотканое полотно в ажурные полотенца, скатерти, подзоры. В отличие от вышивки глухими швами по цельной ткани, для создания строчевых швов из полотна выдергивали нити, превращая его в сетку, а затем оставшиеся нити перевивали иглой, создавая разнообразные узоры





# Калужская цветная перевить

- На насыщенном красном фоне этой строчевой\* вышивки четко выделяются белые фигуры людей, коней, птиц, узоры растительного и геометрического характера. Отдельные вкрапления синего, желтого, иногда зеленого цвета, оживляя фигуры и вплетаясь в фон, усиливают общую красочность вышивки.

\*- Строчевая вышивка выполняется на сетке, образованной путем выдергивания из ткани поперечных и продольных нитей. В цветной перевити сетка, являющаяся фоном для вышитых фигур, густо

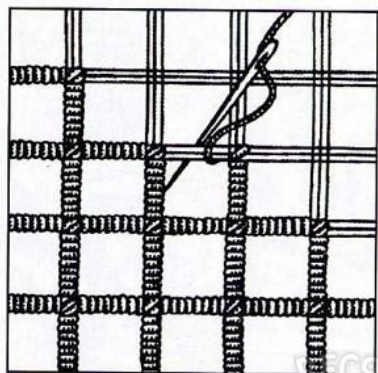


Рис. 7. «Цветная перевить»







- Декор этой вышивки запоминается своими необычными, даже причудливыми очертаниями, чаще всего напоминающими "древо", "древо жизни", "древо познания добра и зла". Контуры композиции очерчены "тамбурным" швом. В орнамент нередко вводятся изображения птиц, ромбов с продолжающимися краями, крестов и других знаков, которые в древности являлись языческими символами, обладающими магической силой. Внутри контура — узорные заполнения в технике "набор", напоминающей счетную "гладь".



# Нижегородские гипюры

- особый вид строчевой вышивки сложился к концу XIX века. Такой тип сквозной вышивки с удивительно красивым орнаментом не встречается в других районах России.
- Строчка выполняется по сетке с квадратными ячейками, которые подготавливаются путем выдергивания определенного количества продольных и поперечных нитей из ткани с последующим перевивом столбиков тонкими белыми нитками. По готовой сетке наносится узор из отдельных крупных и мелких элементов, образующих орнаментальный ряд. Строчевые мотивы дополняются

