



ЗАПАДНАЯ СИБИРЬ

Цель урока:

- сформировать представление об особенностях рельефа, геологического строения, вод, климата, природных ресурсах Западно-Сибирской равнины.
 - рассмотреть взаимосвязи природных компонентов Западной Сибири.
- Познакомить историей исследования и освоения Западной Сибири.
- закрепить практические умения при определении физико-географического положения равнины, работы с картами атласа, контурными картами.

Задачи:

Образовательные:

- определить физико-географическое положение Западно-Сибирской равнины, выделить ее природные границы, изучить особенности природы равнины и выявить причинно-следственные связи природных явлений.

Развивающие:

- продолжить формирование навыков определения ФГП, умение работать с тематическими картами атласа, устанавливать причины и следствия между компонентами природы, умение обобщать и делать выводы.

Воспитательные:

- формирование географической культуры, воспитание патриотизма, любви к Родине, экологическое воспитание учащихся на примере взаимодействия компонентов природы.

Урал! Невольною
печалью
Я отдаю прощанью
дань....
А за Уралом -
Зауралье,
А там своя, иная даль

А. Твардовский

Название Сибирь появилось на карте в 16 веке, происходит от слова «Сибир» (шибур)- название группы финно-угорских народов .



- Сибирь, земля моя без края,
Суровой блещет красотой,
Руси любимой дочь родная,
С широкой русской душой.

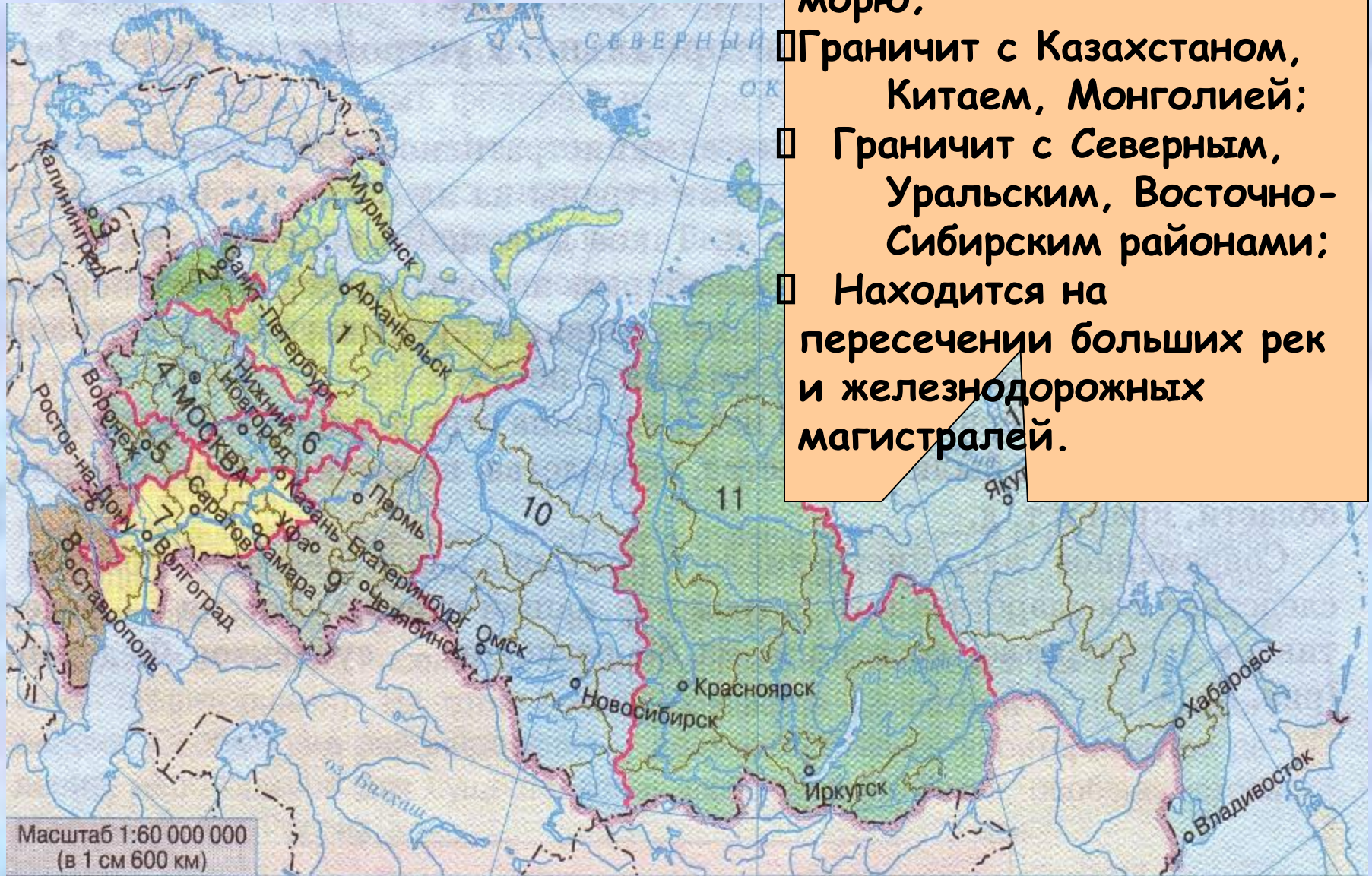
Здесь снежное тайги раздолье,
Здесь кедр с сосною говорит,
Здесь, среди этого приволья,
Остановившись время спит.

Равнина. Равнина.
Ни яра, ни пади.
Равнина - на север,
Равнина - на юг.
Как будто гористую землю
разгладил
Какой то гигантский утюг.

И.Фролов

Особенности ЭГП

- Выходит к Карскому морю;
- Граничит с Казахстаном, Китаем, Монголией;
- Граничит с Северным, Уральским, Восточно-Сибирским районами;
- Находится на пересечении больших рек и железнодорожных магистралей.



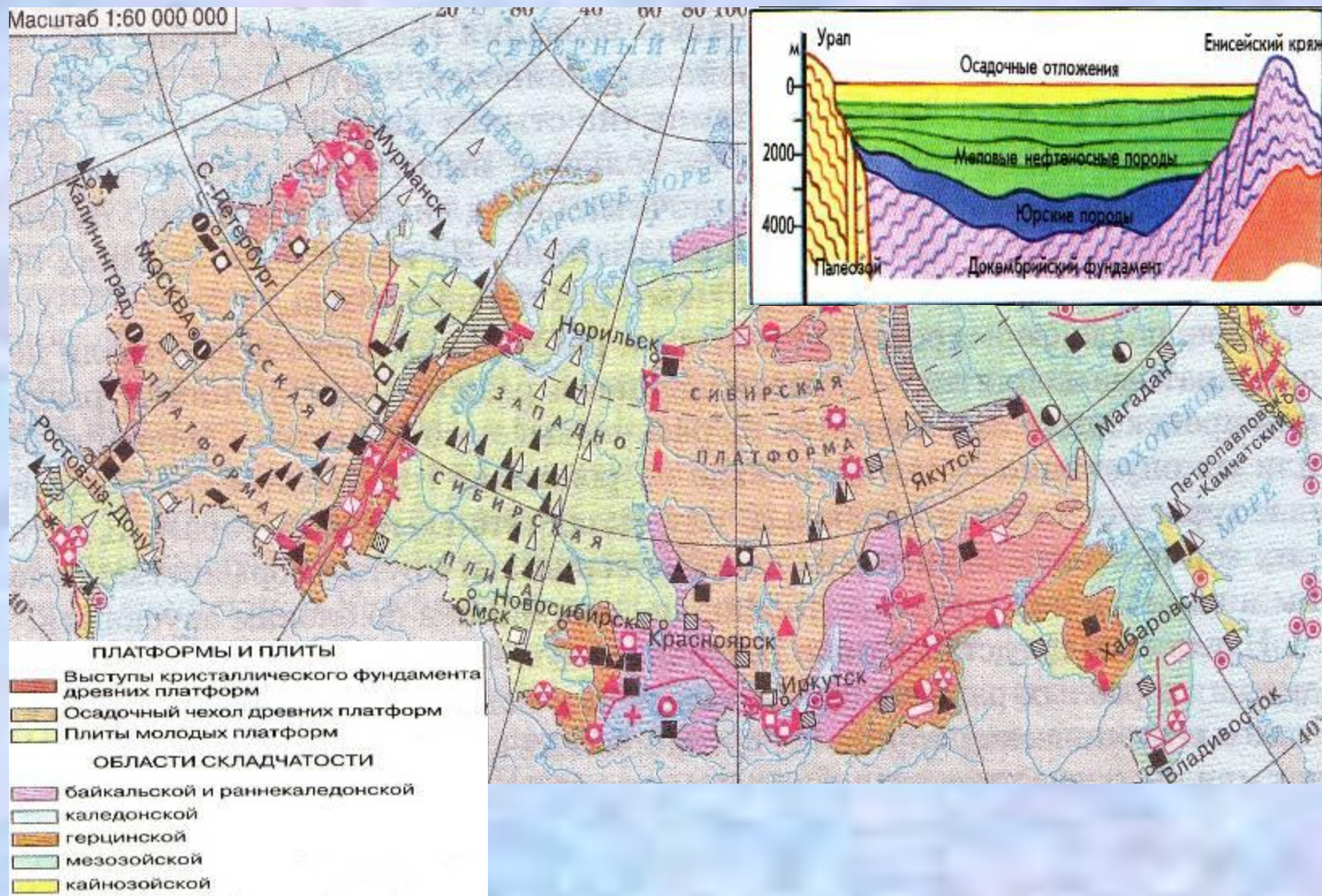
- Её площадь около 2,6 млн. кв. км.
- Западно -Сибирская равнина-третья по величине равнина мира.
- От побережья Карского моря на севере до гор юга Сибири и полупустынь Казахстана на юге- она протянулась на 2500 км; а от Урала на западе до реки Енисей на востоке -до 1500 км.

Начертите в тетрадах таблицу

Природные условия	Краткая характеристика	Природные ресурсы	Краткая характеристика
Тектоническое строение и рельеф		Минеральные	
Климат		Агроклиматические	
Внутренние воды		Водные	
Почвы		Земельные	
Природные зоны		Лесные	

ТЕКТОНИЧЕСКОЕ СТРОЕНИЕ

Масштаб 1:60 000 000

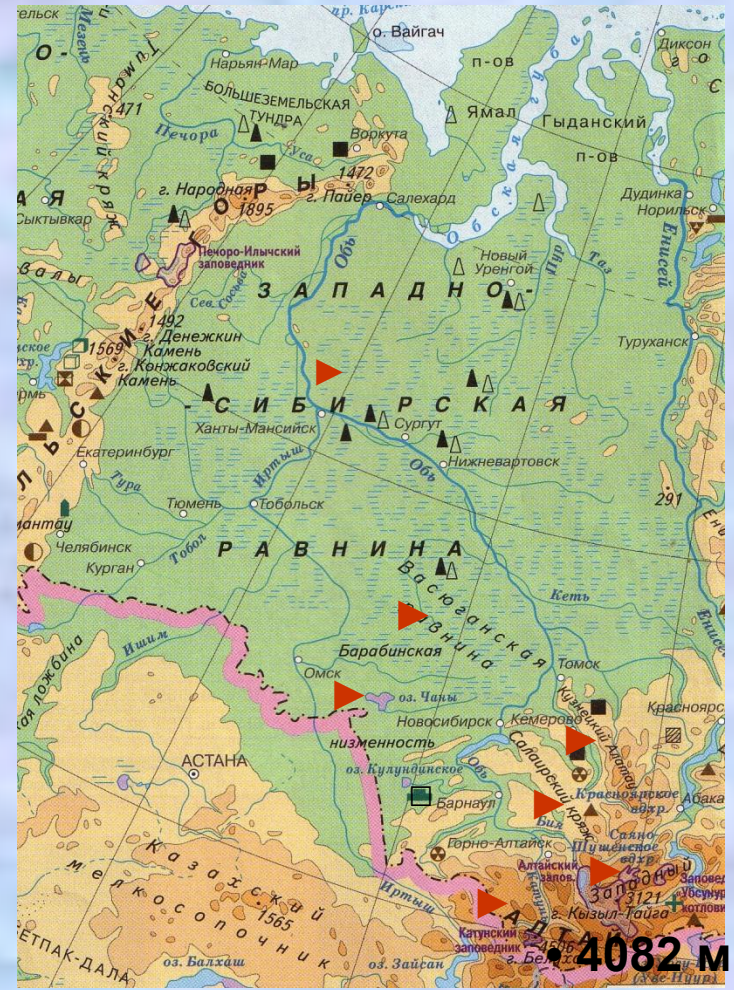


МИНЕРАЛЬНЫЕ РЕСУРСЫ

- 90% газа России
- 75% нефти России
- Каменный уголь - Кузбасс
- Железная руда - Горная Шория
- Поваренная соль - Бурла
- Глауберова соль - Кучук
- 90% торфа России



РЕЛЬЕФ



4082 м
г. Белуха

Природные условия

Краткая характеристика

Тектоническое строение и рельеф

Западно-Сибирская плита.

На юге: байкальская, каледонская, герцинская складчатости.

Преобладает равнинный рельеф - Западно-Сибирская, Васюганская равнины, Барабинская низменность.

Горы Алтай (г. Белуха - 4082 м), Западный Саян, Кузнецкий Алатау, Салаирский кряж.

Рельеф и геологическое строение.

Рельеф З-СР плоский, поверхность имеет форму блюдца и общий уклон к северу.

Равнинность рельефа объясняется:

1. горизонтальным наслоением осадочных пластов

2. оледенением (на севере).

3. отложение озёрных и речных наносов (на юге)

В основании лежит Западно-Сибирская молодая платформа -плита.

КЛИМАТ



Природные условия

Краткая характеристика

Климат

Арктический, субарктический и умеренный пояса.

Преобладает умеренно континентальный климат.

ВМ: континентальные арктические, континентальные умеренные

Средние t января -32°C на севере, -24°C на юге; t июля $+8^{\circ}\text{C}$ на севере, $+16^{\circ}\text{C}$ на юге.

Среднегодовое количество осадков 400-600 мм в год

Причины суровости климата З-С равнины:

- 1) положение в умеренных широтах;
- 2) удалённость от Атлантического и Тихого океанов;
- 3) равнинность территории, позволяющая арктическим и тропическим воздушным массам передвигаться по равнине;
- 4) горы по периферии;
- 5) увеличение годовой амплитуды температур;
- 2) уменьшение количества осадков;
- 3) сокращение продолжительности весны и осени.

ВНУТРЕННИЕ ВОДЫ



Бьёшься ты сквозь
топи, сквозь тайгу,
Летом вся блестя,
зимой - белея,
Верная подруга
Иртышу,
И течёшь на север
смело.

Определите по карте, что
это за река?



Река Обь

Река Иртыш



Природные условия

Краткая характеристика

Внутренние воды

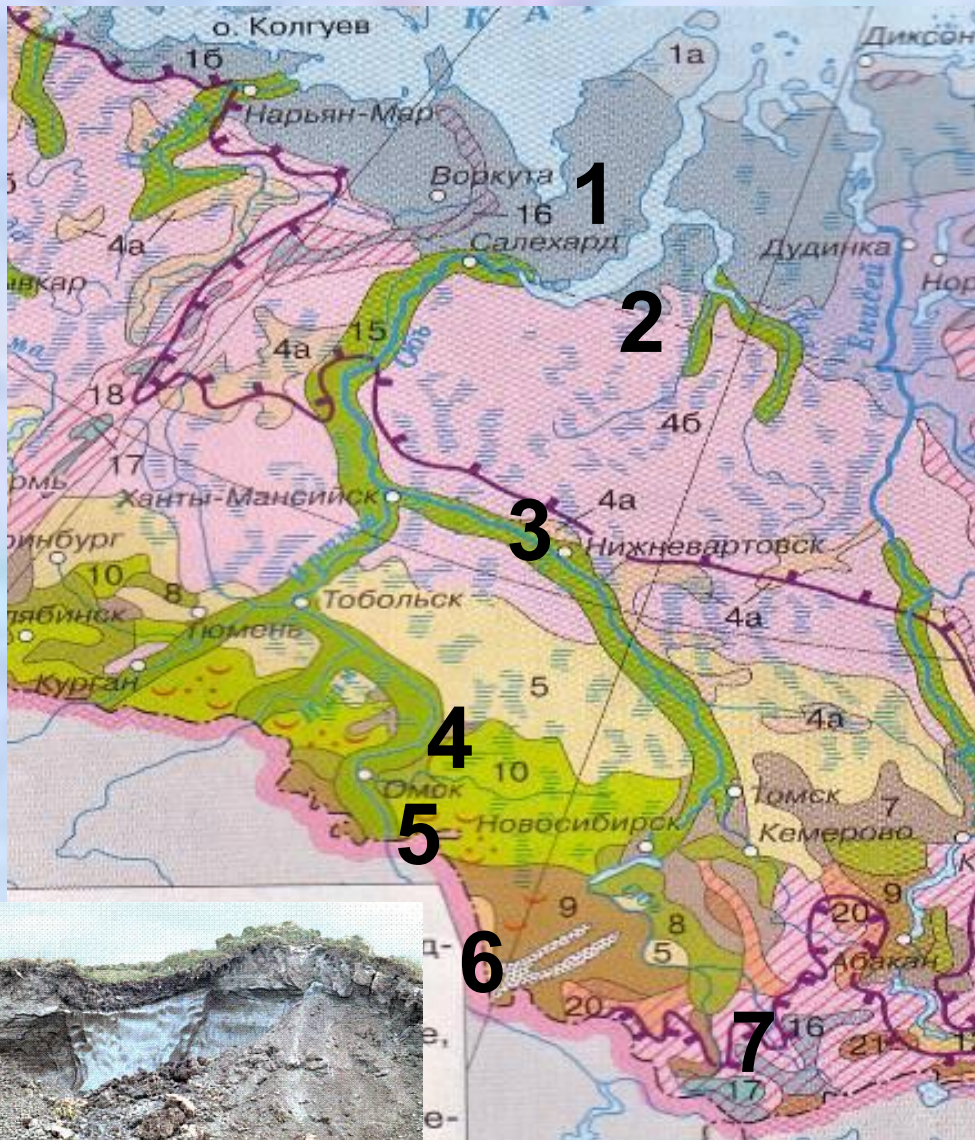
Обь с притоками Иртыш, Ишим, Тобол, Чулым, Кеть; Надым, Тур, Таз - реки бассейна Северного Ледовитого океана. Имеют смешанное питание, весеннее половодье.

Озера на юге солёные - Чаны, Кулунда.

Телецкое озеро - пресное.

На севере и в центре болота и многолетняя мерзлота

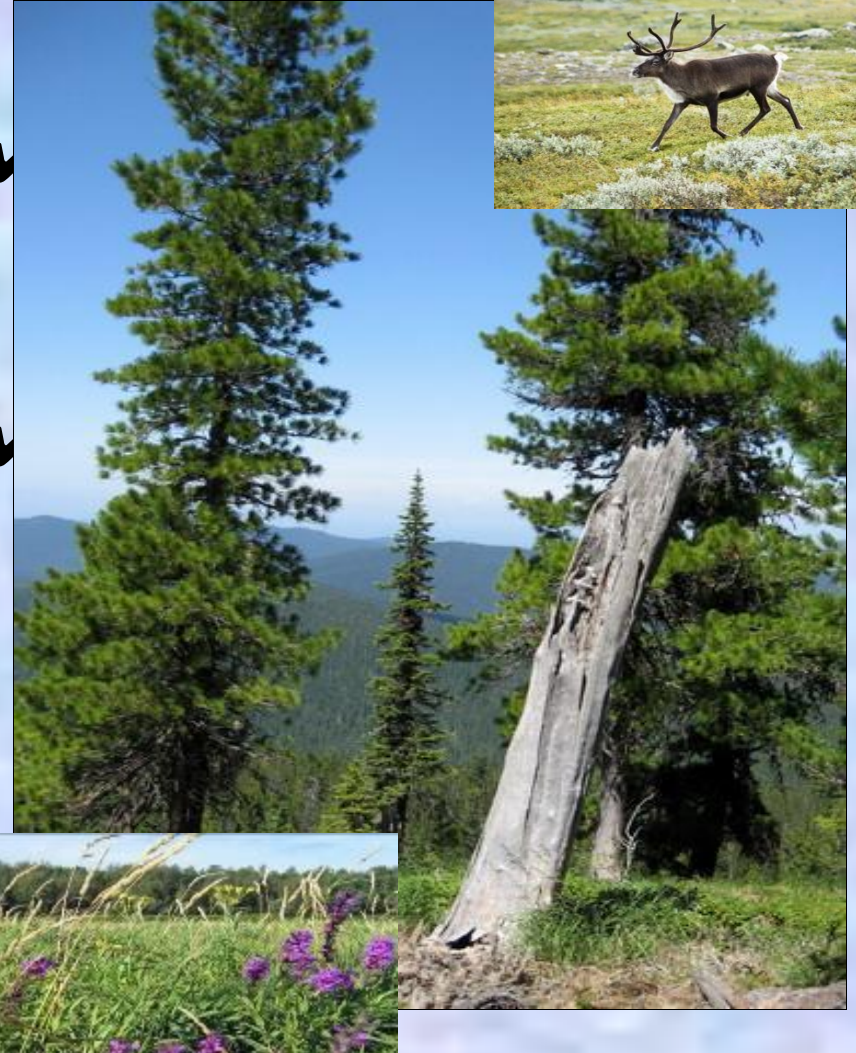
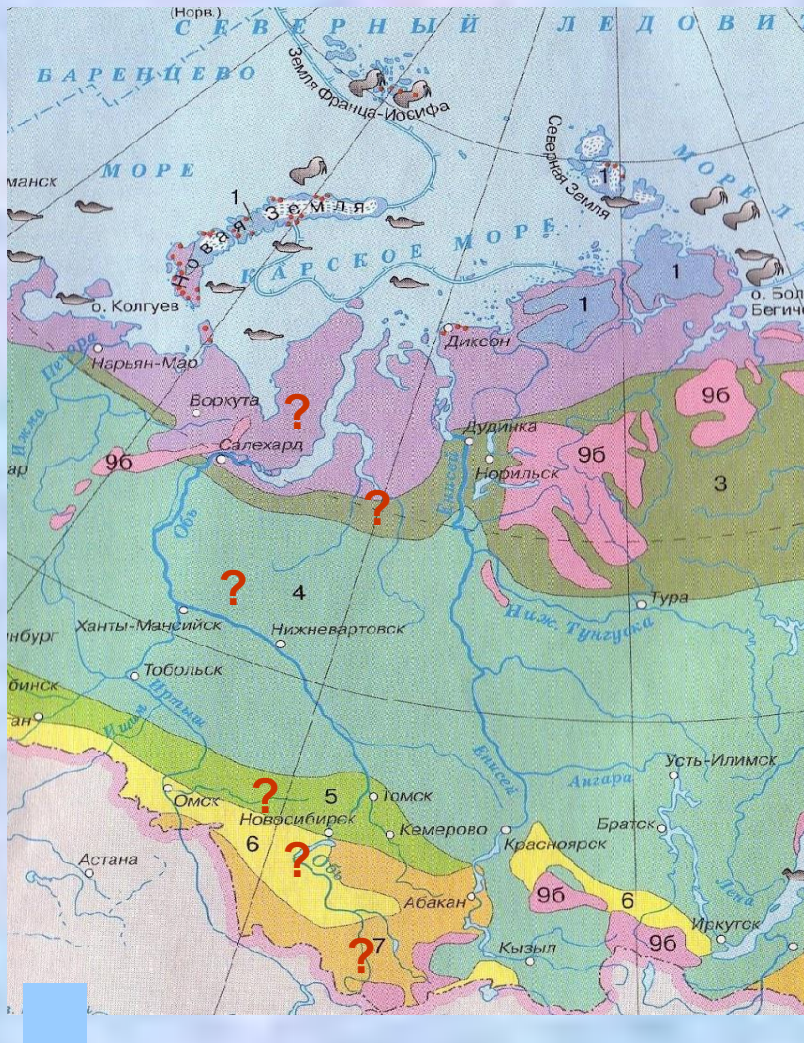
ПОЧВЫ



1. Арктические
2. Тундровые
глеевые
3. Подзолистые
тайги
4. Дерново-
подзолистые
5. Лугово-
чернозёмные
6. Типичные
чернозёмы
7. Горно-таёжные

Природные условия	Краткая характеристика
Почвы	Арктические, тундрово-глеевые, подзолистые, дерново-подзолистые, лугово-чернозёмные, чернозёмные, горно-таёжные.

ПРИРОДНЫЕ ЗОНЫ



Природные условия	Краткая характеристика
Природные зоны	Арктические пустыни, тундра, лесотундра, тайга, смешанные леса, лесостепи и степи

Тундра



- Суровость климата:
- Зима долгая, холодная, р температура июля + ветреная.
- Лето прохладное, с 5 - 10 градусов.
- Осадков выпадает 200-300 мм в год.
- Мало тепла, испарение невелико,
- Увлажнение избыточное,
 - Распространена вечная мерзлота.

РАСТЕНИЯ: Мхи, лишайники, карликовые берёзы, ивы, много ягод: морошка, клюква, брусника, много грибов.



Лесотундра



Таёжная лесоболотная зона



- самая большая по площади. Царство ели, пихты, кедра, лиственницы, сосны (елово - пихтовых, лиственнично - кедрово - сосновых лесов, с лишайниками и кустарничками).
- Южная часть тайги - берёзово - осиновые мелколиственные леса.



Смешанные леса



Лесостепь (кулунда).

- её ширина небольшая,
 - сосновые боры со степными видами животных: овсянкой, полевым коньком, тушканчиком,
- таёжные виды: белка, глухарь,
 - много озёр,
- плодородные почвы ,
 - пашни.
- РЕКРЕАЦИОННЫЕ ресурсы - юг равнины:





Степь.



- занимают небольшие площади на юге Западной Сибири,
 - осадков здесь выпадает мало от 300-350 мм
- травянистые, с плодородными чернозёмными и каштановыми почвами,
 - может давать высокие урожаи пшеницы, кукурузы, подсолнечника, овощей (но часто мешает недостаток влаги и пыльные бури в начале лета).



МИНЕРАЛЬНЫЕ РЕСУРСЫ

- 90% газа России
- 75% нефти России
- Каменный уголь - Кузбасс
- Железная руда - Горная Шория
- Поваренная соль - Бурла
- Глауберова соль - Кучук
- 90% торфа России



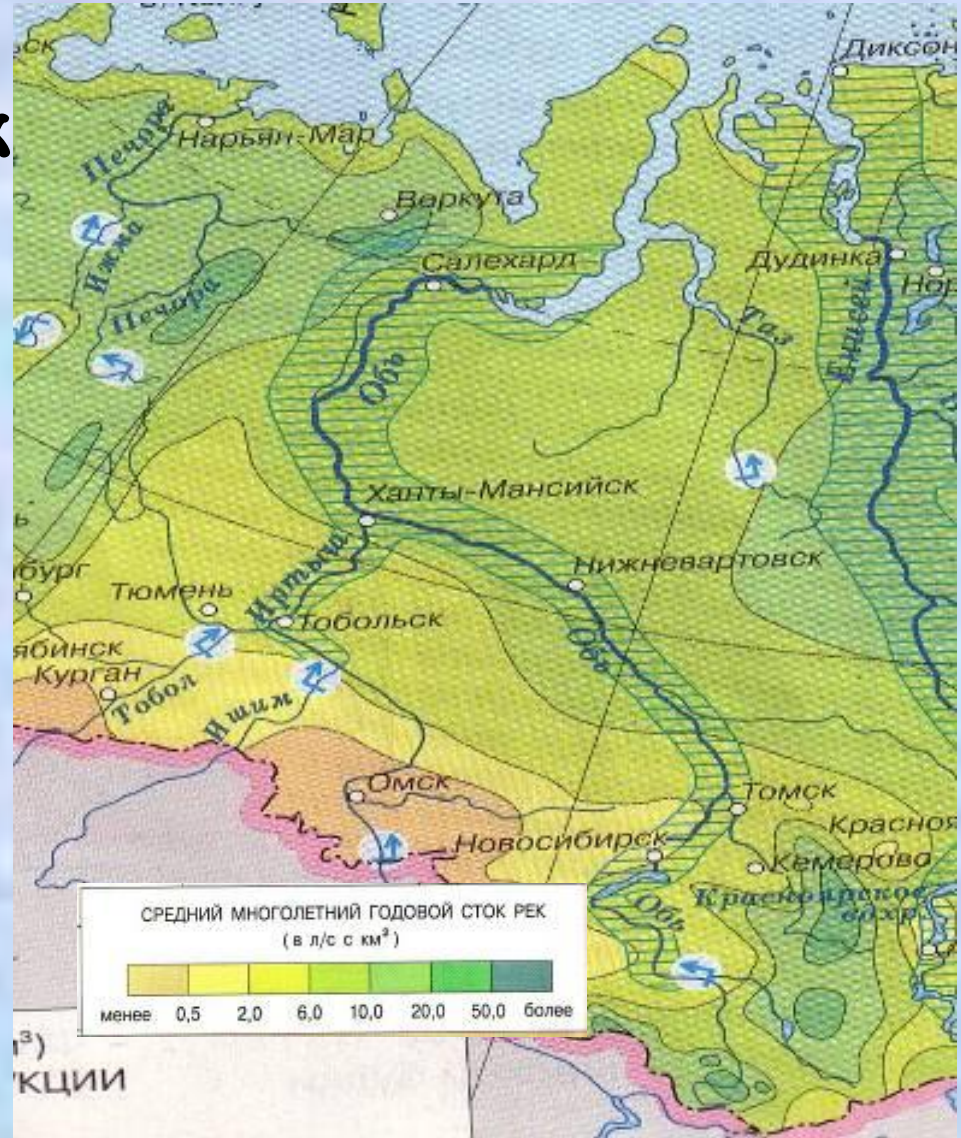
АГРОКЛИМАТИЧЕСКИЕ РЕСУРСЫ



- Холодно-умеренный под пояс
- Сумма активных температур от 400 до 2200°C,
- $0,55 < K_y > 1,00$

ВОДНЫЕ РЕСУРСЫ

- Более 2 тыс. рек
- $\frac{1}{4}$ часть стока российских рек
- Крупные реки судоходны
- На юге реки используют для орошения



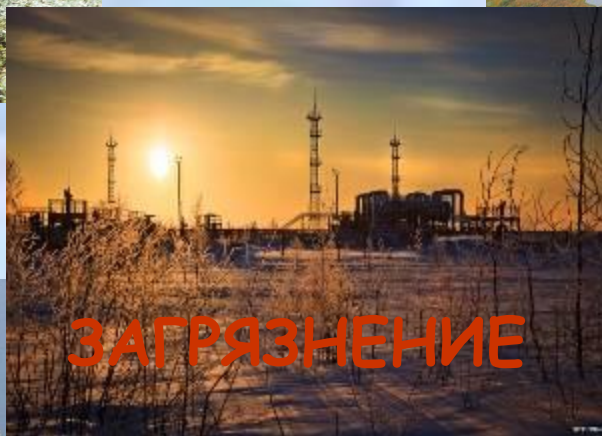
ЗЕМЕЛЬНЫЕ РЕСУРСЫ



+ ПАСТБИЩА



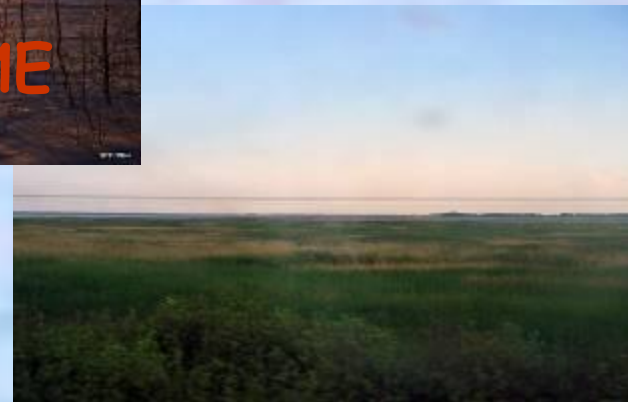
- БОЛОТА



ЗАГРЯЗНЕНИЕ



+ ЛЕСА

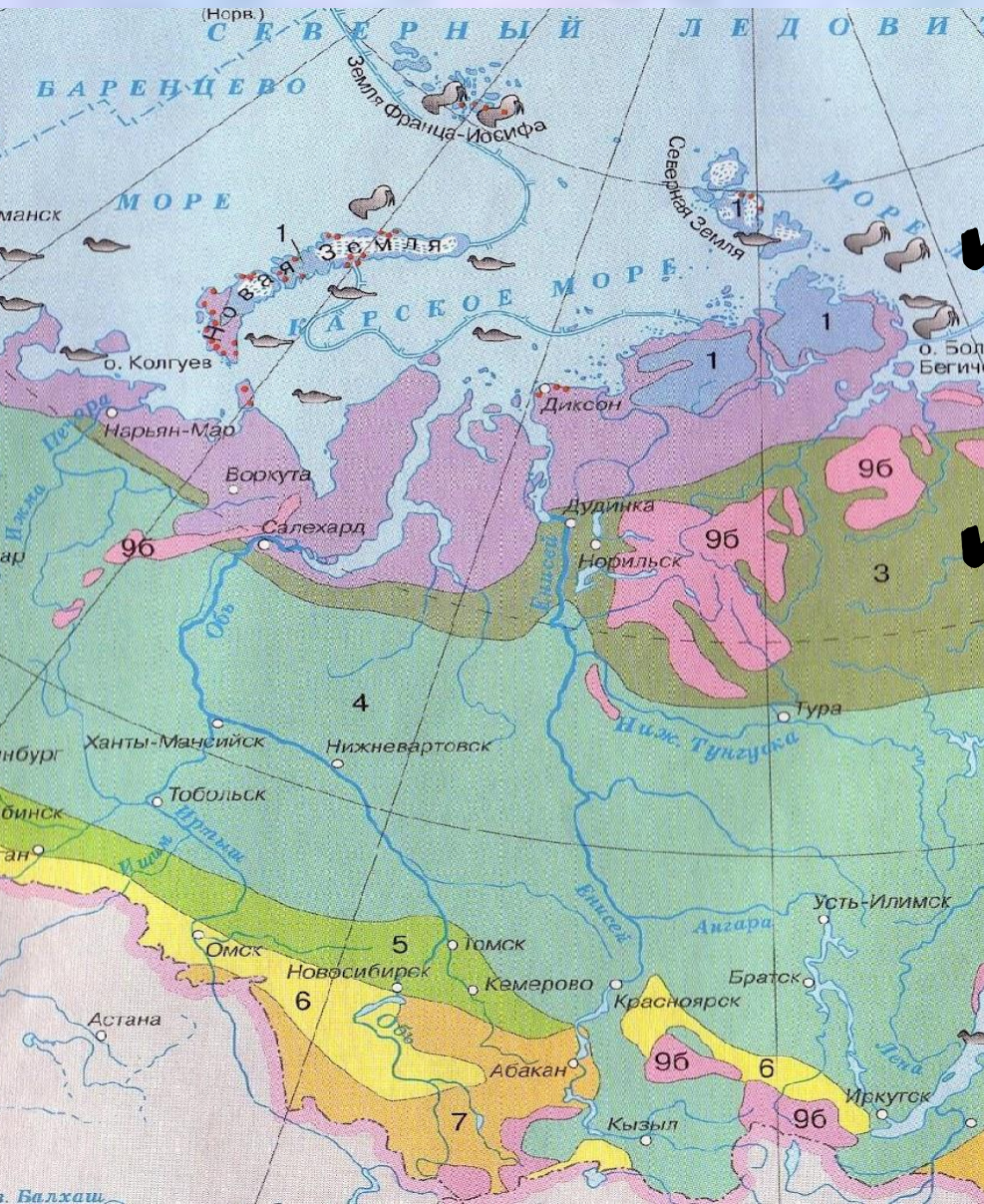


+ ЧЕРНОЗЁМЫ

**Западно - Сибирская равнина
мировой рекордсмен по
площади занятой болотами -
800 тыс. кв. км.**

**Васюганье - географическая
область, лежащая в
междуречье Оби и Иртыша**

ЛЕСНЫЕ РЕСУРСЫ



- ✓ III место по запасам древесины (ель, кедр, пихта)
- ✓ Лесные ресурсы сосредоточены в Томской, Тюменской областях, Республике Алтай

Заполните таблицу:

Природные ресурсы	Краткая характеристика
Минеральные	
Агроклиматические	
Водные	
Земельные	
Лесные	

Обобщение.

Западно-Сибирская равнина - вторая по площади в России и третья в мире. Имеет уникальное географическое положение.

Выделяются черты сходства с Русской равниной: полноводные реки, отчетливо выраженная зональность.

Черты различия:

- молодая платформа с мощным осадочным чехлом;
- плоская равнина; - в связи с уменьшением влияния Атлантического океана климат континентальный;
- избыточное увлажнение, сильная заболоченность;
- самая большая природная зона - тайга;
- богата природными ресурсами, известны крупные месторождения нефти и газа.

Домашнее задание:

- § 40, объяснить значение понятий «урман», «колки», «гривы»; задания 1 (работа в контурных картах), 2 (в тетради), стр. 201.