

Что такое социальное предпринимательство?

Вы узнаете:

- Почему возникло социальное предпринимательство?
- Как отличить социальное предпринимательство от других видов экономической и социальной деятельности?
- Каковы основные направления деятельности социальных предприятий в России?

бизнес-план

устойчивость

инновации

ПРЕДПРИНИМАТЕЛЬСКИЙ
ПОДХОД

решение социальных
проблем

ИДЕЯ

Социальное предпринимательство -
это

**бизнес, направленный на решение
социальных проблем**

Предпосылки возникновения социального предпринимательства

1. Гуманизация общества в 19-20 веках
2. Инертность государственных и общественных структур по сравнению со скоростью изменения социальной обстановки
3. Наличие глобальных социальных и экологических проблем, грозящих выживанию человечества
4. Отсутствие концепции экономической системы, эффективно решающей социальные и экологические проблемы человечества

Сходства и различия социального и коммерческого предпринимательства



Отличия

1. Мотивы: в коммерческой деятельности основная цель – извлечение прибыли, в СП – социальное воздействие
2. Распределение прибыли: в коммерческом бизнесе – между собственниками, в СП – вложение в развитие предприятия и усиление социального воздействия
3. Инновационность: в коммерческом бизнесе – желательна, но не обязательна, в СП – обязательная характеристика

Сходства

1. Ориентация на финансовую устойчивость
2. Применение коммерческих бизнес-моделей

Понятие социального предпринимательства



Актуальный статус законодательства по СП в РФ



- Постановление Правительства РФ № 1605 от 30.12.2014
- Приказ Минэкономразвития № 167 от 25.03.2015 г.
- ФЗ-40 от 05.04.10 г. "О внесении изменений в отдельные законодательные акты РФ по вопросу поддержки социально ориентированных НКО»
- ФЗ-442 от 28.12.2013 "Об основах социального обслуживания граждан в Российской Федерации"
- 235-ФЗ от 18.07.2011 г. N "О внесении изменений в часть вторую Налогового кодекса РФ в части совершенствования налогообложения некоммерческих организаций и благотворительной деятельности"

Постановление Правительства РФ № 1605



30 декабря 2014 года было принято Постановление Правительства РФ № 1605 «О предоставлении и распределении субсидий из федерального бюджета бюджетам субъектов Российской Федерации на государственную поддержку малого и среднего предпринимательства, включая крестьянские (фермерские) хозяйства», которое дало определение социальному предпринимательству, соответствующее ранее отраженному в Приказах Министерства экономического развития:

«субъекты социального предпринимательства – это субъекты малого и среднего предпринимательства, осуществляющие социально ориентированную деятельность, направленную на достижение общественно полезных целей, улучшение условий жизнедеятельности гражданина и (или) расширение его возможностей самостоятельно обеспечивать свои основные жизненные потребности, а также на обеспечение занятости, оказание поддержки инвалидам, гражданам пожилого возраста и лицам, находящимся в трудной жизненной ситуации.»

Социальные предприятия



В соответствии с Приказом Минэкономразвития № 167:

Субъекты социального предпринимательства – это субъекты малого и среднего предпринимательства, осуществляющие социально ориентированную деятельность, направленную на достижение общественно полезных целей, улучшение условий жизнедеятельности гражданина и (или) расширение его возможностей самостоятельно обеспечивать свои основные жизненные потребности, а также на обеспечение занятости, оказание поддержки инвалидам, гражданам пожилого возраста и лицам, находящимся в трудной жизненной ситуации.

Направления СП:



1. обеспечение занятости инвалидов, граждан пожилого возраста, матерей, имеющих детей в возрасте до 7 лет, лиц, находящихся в трудной жизненной ситуации, сирот, выпускников детских домов, а также лиц, освобожденных в течение двух лет из мест принудительного заключения, если среднесписочная численность указанных категорий граждан среди их работников составляет не менее 50 процентов, а их доля в фонде оплаты труда - не менее 25 процентов;

Направления СП: сферы деятельности



- содействие профессиональной ориентации и трудоустройству, включая содействие занятости и самозанятости лиц, относящихся к социально незащищенным группам граждан;
- социальное обслуживание лиц, относящихся к социально незащищенным группам граждан, и семей с детьми в области здравоохранения, физической культуры и массового спорта, проведение занятий в детских и молодежных кружках, секциях, студиях;
- организация социального туризма - только в части экскурсионно-познавательных туров для лиц, относящихся к социально незащищенным группам граждан;
- оказание помощи пострадавшим в результате стихийных бедствий, экологических, техногенных или иных катастроф, социальных, национальных, религиозных конфликтов, беженцам и вынужденным переселенцам;
- производство и (или) реализация медицинской техники, протезно-ортопедических изделий, а также технических средств, включая автотранспорт, материалы, которые могут быть использованы исключительно для профилактики инвалидности или реабилитации инвалидов;
- обеспечение культурно-просветительской деятельности (музеи, театры, школы-студии, музыкальные учреждения, творческие мастерские);
- предоставление образовательных услуг лицам, относящимся к социально незащищенным группам граждан;
- содействие вовлечению в социально-активную деятельность лиц, относящихся к социально незащищенным группам граждан, а также лиц, освобожденных из мест лишения свободы в течение 2 (двух) лет, и лиц, страдающих наркоманией и алкоголизмом.

Социальное и устойчивое предпринимательство



Характеристики устойчивого предпринимательства

1. Сохранение природных и экономических ресурсов
2. Выбор контрагентов по критериям соблюдения ими принципов устойчивого предпринимательства
3. Выпуск экологически чистой продукции

Отличия от социального предпринимательства

1. Миссия
2. Распределение прибыли

Социальное предпринимательство и КСО



Сходства СП и КСО:

1. Социальная направленность деятельности
2. Контроль влияния хозяйственной деятельности организации на окружающую природную, социальную и экономическую среду

Различия СП и КСО:

1. Механизмы реализации КСО не всегда предполагают разработку устойчивых бизнес-моделей для достижения социального воздействия
2. Различия в мотивации: у СП – социальное воздействие, у КСО – улучшение имиджа компании

СП и благотворительность



Сходства:

миссия - социальное воздействие

Различия:

экономическая модель деятельности:
финансирование, финансовый результат, методы
для достижения социального воздействия

СП и социальный активизм



Сходства:

миссия - социальное воздействие

Различия:

экономическая модель деятельности: финансирование, финансовый результат, методы для достижения социального воздействия, организационные особенности деятельности, оценка социального воздействия

Кооперативы

Сходства СП и производственных кооперативов:

- Основа деятельности – производство товаров и услуг.
- Решение социальных проблем (занятости, снижение уровня бедности, производство экологически чистой продукции)
- Стейкхолдеры участвуют в деятельности организаций и принятии решений

Кооперативы

Различия СП и производственных кооперативов:

- Цель производственных кооперативов – извлечение прибыли и распределение ее между пайщиками, тогда как прибыль СП реинвестируется
- Производственные кооперативы решают социальные проблемы своих пайщиков, тогда как деятельность социальных предприятий направлена на удовлетворение социальных нужд внешних бенефициаров.

Сертификация социальных предприятий



КРИТЕРИИ СЕРТИФИКАЦИИ

Сертификация социальных предприятий – признаваемая широкой общественностью процедура подтверждения статуса социального предприятия, его социальных и/или экологических целей.



Целью создания и деятельности предприятия (миссией) должно быть решение конкретной социальной проблемы, актуальной для региона деятельности организации

Более 70% доходов организация должна получать от продажи товаров или услуг

Конкретные результаты решения социальной или экологической проблемы

Не менее 65% прибыли социального предприятия должно направляться на социальные или экологические цели, для реализации которых и создавалось предприятие

Приверженность менеджмента кодексу социального предпринимателя

преимущества для социальных предприятий

Стандартная сертификация

- Признание статуса социального предприятия
- Повышение лояльности клиентов
- Повышение значимости компании для муниципальных и региональных органов власти
- Получение нового статуса для НКО
- Участие в мероприятиях, организуемых для социальных предприятий
- Специальные предложения от партнеров

Премиальная сертификация

- *В дополнении к стандартной сертификации:*
- Участие в проекте «Больше чем покупка»
- Участие в закрытых встречах с потенциальными заказчиками
- Содействие по продвижению
- Менторство
- Экспертиза и рекомендации по созданию социальной франшизы

- ✓ На бланке организации
- ✓ Учредители (собственники) социального предприятия подтверждают соответствие критериям СП
- ✓ Указывается социальная миссия организации
- ✓ Указывается проблематика (причина создания социального предприятия)
- ✓ Указывается механизм решения социальной проблемы
- ✓ Указываются количественные показатели по социальному воздействию
- ✓ Указывается декларация о распределении прибыли



НП КЦРПТ "Город-музей", 140400, г. Коломна, Водовозный пер., д.9, ИНН 5022090871, КПП 502201001, ОКПО 86643776, Рас. Счет 40703810005000000006

г. Коломна

№ 25 от «06» февраля 2015 г.

МЕМОРАНДУМ

Мы, Никитина Наталья Геннадьевна и Дмитриева Елена Николаевна, подтверждаем, что Некоммерческое партнерство Коломенский центр развития познавательного туризма «Город-музей» соответствует критериям социального предпринимательства, установленным Social Enterprise Mark, Великобритания, и в связи с этим обязуется соответствовать следующим требованиям:

1. Придерживаться и не отступать от социальной миссии организации: Некоммерческое партнерство Коломенский центр развития познавательного туризма «ГОРОД-МУЗЕЙ» основано в 2008 году с целью сохранения и реставрации исторического города Коломна через культуру и туризм.

В результате проектной деятельности Некоммерческое партнерство «ГОРОД-МУЗЕЙ» в историческом центре Коломны были открыты пять музеев, разбит музейный сад, разработаны туристические маршруты, программы и линейка музейных сувениров, отреставрированы три исторических здания, благоустроен средствами современного искусства пустырь в центре города,

возвращен исторический облик старинной городской площади с реконструкцией действующей водоразборной колонки, проведено комплексное междисциплинарное исследование территории исторического центра города, по итогам которого разработана архитектурно-художественная концепция его реставрации и выпущена монография, начат выпуск журнала-путеводителя «ОКОЛОКОЛОМНА», проведены 10 международных, региональных и городских фестивалей, а также Летняя школа творческих индустрий «Олений вражек».

В настоящее время Некоммерческое партнерство «ГОРОД-МУЗЕЙ» продолжает реставрацию двух памятников архитектуры регионального значения у главных проездных ворот Коломенского кремля, в которых действуют два музея – Музей «Калачная» (с 2013 года) и Музей Изначалья «сие деньги коломьски» (с 2014 года).

В ближнесрочной перспективе организации – создание у Пятницких ворот Коломенского кремля музейного комплекса со смотровой площадкой и туристской инфраструктурой. Экономическая модель комплекса станет ядром системного освоения исторического центра города на ресурсе наследия.

Проекты, реализуемые Некоммерческим партнерством «ГОРОД-МУЗЕЙ», имеют существенные социальные эффекты:

- создано 105 постоянных рабочих мест для местных жителей, в том числе 3 для людей с ограниченными возможностями,
- расширен безбарьерный доступ к историко-культурному наследию города,
- созданы возможности для творческой самореализации молодежи (действует музейный театр, киностудия, проводятся фестивали, артпрограммы и акции),

Размещается на сайте сертифицирующей организации с целью информирования широкой общественности о перечне социальных предприятий, успешно прошедших сертификацию. Данная информация является общедоступной.

| Организация | Регион | Сфера деятельности | Сайт | Дата первой сертификации | Уникальный номер |
|-------------|--------|--------------------|------|--------------------------|------------------|
| | | | | | |
| | | | | | |

Исключение из реестра сертификации:

Ежегодное продление

- Сертификация не продлена.
- В ходе повторной сертификации выявлено не соответствия критериям.

Общественный контроль

- Поступила жалоба, которая подтвердилась в ходе камеральной и/или полевой проверки.

Почему государству и обществу выгодно развитие СП?

- СП, в отличие от коммерческого бизнеса, решает социальные проблемы и использует прибыль не для распределения между собственниками, а для развития предприятия и усиления социального воздействия
- СП действует на принципах самофинансирования и не требует государственного финансирования
- СП, применяя предпринимательский подход, активно экспериментирует и ищет инновационные и наиболее эффективные решения социальных проблем

Социальные предприятия

1. Работают для решения конкретной социальной проблемы;
2. Их бизнес-модель не зависит от уникальных ресурсов и может быть воспроизведена в других условиях;
3. Видят возможность там, где другие видят проблему
4. Устойчивы и самоокупаемы;
5. Направляют большую часть прибыли на развитие предприятия.

Почему социальное предпринимательство активно развивается в России?

1. Наличие застарелых социальных проблем, на решение которых не хватает ресурсов государства;
2. СП – это реальный способ для обычных людей сделать мир лучше;
3. Социальные предприятия получают государственную поддержку на этапе становления;
4. В силу сложности решаемых проблем и уникальности предлагаемых решений СП часто опережают коммерческих конкурентов.

Направления деятельности СП



| № Сектор | Специализация предприятий |
|----------------|--|
| 1. Дети | |
| 1.1. | Инклюзивные детские сады |
| 1.2. | Инклюзивные центры развития |
| 1.3. | Частные детские сады на основе различных методик в тех регионах, где очереди в детские сады являются социальной проблемой |
| 1.4. | Проекты в сфере профессиональной ориентации подростков (тестирование, курсы по разным профессиям, интерактивные музеи и лаборатории для знакомства с различными профессиями) |
| 1.5. | Передвижные музеи, планетарии, специальные проекты |
| 1.6. | Сертифицированные обучающие программы по профилактике зависимостей для детей |
| 1.7. | Сертифицированные обучающие программы по половому воспитанию и просвещению детей, по планированию семьи |
| 1.8. | Модели, предполагающие создание рабочих мест и социальную адаптацию для выпускников детских домов и интернатов |
| 1.9. | Модели, предполагающие создание семейных детских домов для детей-сирот |

Направления деятельности СП

| № | Сектор | Специализация предприятий |
|--------|-------------|--|
| 1. | <u>Дети</u> | |
| 1.1-2. | | Инклюзивные детские сады и центры развития |



Анисимова Марина Александровна – директор ООО «Центр сопровождения семьи «Инклюзия» г. Томск
Центр работает с 2009 г.

Проблема, которую решает проект

Социальная изоляция детей с инвалидностью, их оторванность от обычных жизненных событий: обучения, развития, творчества, общения.

Идея проекта

Дети с инвалидностью, а также здоровые дети и их родители занимаются вместе в Центре «Инклюзия». Все включены в единый процесс развития и воспитания ребенка. Для тех, кому необходима особая помощь – индивидуальные услуги и подход.

Направления деятельности СП

| № Сектор | Специализация предприятий |
|----------------|--|
| 1. <u>Дети</u> | |
| 1.1-2. | Инклюзивные детские сады и центры развития |



Результаты проекта

В Центре ежегодно занимаются более 500 человек в год, из них более 80 – дети с ограниченными возможностями здоровья.

Направления деятельности СП

| № Сектор | Специализация предприятий |
|----------------|---|
| 1. <u>Дети</u> | |
| 1.3. | Частные детские сады на основе различных методик в тех регионах, где очереди в детские сады являются социальной проблемой |



Стулов Сергей Иванович - генеральный директор АНО «Международный образовательный центр Монтессори-педагогике» г. Тихвин Ленинградской области
Центр работает с 2008 г.

Описание проекта

1. Первая в городе частная начальная школа с использованием методики Монтессори (свободная деятельность в специально организованной среде) в соответствии с образовательным стандартом
2. Комплекс социально-реабилитационных услуг в условиях дневного пребывания для детей с ограниченными возможностями.

Направления деятельности СП

| N Сектор | Специализация предприятий |
|----------------|---|
| 1. <u>Дети</u> | |
| 1.3. | Частные детские сады на основе различных методик в тех регионах, где очереди в детские сады являются социальной проблемой |



3. Комплексное развитие детей всех возрастов и всех категорий после образовательного процесса - бальные танцы, фольклор, айкидо, досуговая деятельность.

(Пример: юноша, 12 лет, инвалид (ДЦП), не был допущен к занятиям физкультурой в школе, в спортивные секции не брали из-за диагноза. После 1,5 лет занятий айкидо в центре, он, единственный из класса, сдал все нормативы по школьной программе.)

Направления деятельности СП

№ Сектор Специализация предприятий

1. Дети

1.4. Проекты в сфере профессиональной ориентации подростков (тестирование, курсы по разным профессиям, интерактивные музеи и лаборатории для знакомства с различными профессиями)



Кузьминская Людмила Васильевна - председатель Правления Некоммерческого фонда занятости населения «Русский мир». Фонд работает с 2007 г. В 2012 г. Фонд организовал интерактивный образовательно-информационный комплекс «Эврика»

Проблема, которую решает проект

1. В Вологде очень мало интересных музеев, особенно интерактивных.
2. Детям трудно выбрать будущую профессию, они мало знают о разнообразных профессиях и специальностях, о современных российских предприятиях.

Направления деятельности СП

№ Сектор Специализация предприятий

1. Дети

1.4. Проекты в сфере профессиональной ориентации подростков (тестирование, курсы по разным профессиям, интерактивные музеи и лаборатории для знакомства с различными профессиями)



Услуги

«Эврики»

- Экспозиция по учебным заведениям и предприятиям
- Тематические выставки и постоянная экспозиция по разделам с интерактивными экспонатами с возможностью опытной работы и игры.
- Кинозал с непрерывной трансляцией видео-материалов по научной (науки, технологии, вселенная, космос, изобретения, прогресс и т.д.) и профориентационной тематике (профессии по отраслям, лучшие предприятия России и области, выбор профессии, учебные заведения России)

Направления деятельности СП

№ Сектор Специализация предприятий

1. Дети

1.4. Проекты в сфере профессиональной ориентации подростков (тестирование, курсы по разным профессиям, интерактивные музеи и лаборатории для знакомства с различными профессиями)



Услуги

«Эврики»

- Мастер-классы. Проведение занятий по научным и профориентационным темам с возможностью практического применения навыков на занятии.
- Доступ к профориентационной информации по ВУЗам Северо-Запада и области с индивидуальными консультациями, личностно-психологическим тестированием и групповыми занятиями, предоставление информационных материалов

Направления деятельности СП

| № | Сектор Специализация предприятий |
|---|----------------------------------|
|---|----------------------------------|

| | |
|----------------|--|
| 1. <u>Дети</u> | |
|----------------|--|

| | |
|------|--|
| 1.8. | Модели, предполагающие создание рабочих мест и социальную адаптацию для выпускников детских домов и интернатов |
|------|--|



Яковлева Любовь Петровна - директор организации ВГАНО «Теплый дом» с 2008 года, г. Волжский Волгоградской области. Богатый опыт работы с детьми-сиротами в «семейном детском доме» (более 20 лет). Кроме собственных четверых приняла в семью ещё 17 детей-сирот - трудных подростков от 11 до 17 лет.

Направления деятельности СП

№ Сектор Специализация предприятий

1. Дети

1.8. Модели, предполагающие создание рабочих мест и социальную адаптацию для выпускников детских домов и интернатов



Проблема

В России нет системы пост-интернатного сопровождения детей-сирот. Выход на рынок труда и социализация после выпуска не всем сиротам дается легко.

Идея проекта

Проект направлен на создание рабочих мест для старших воспитанников и выпускников интернатов. В созданном Любовью небольшом тепличном хозяйстве они занимаются выращиванием клубники и огурцов.

Направления деятельности СП



| № Сектор | Специализация предприятий |
|------------------------|--|
| 2. <u>Семья</u> | |
| 2.1. | Семейные досуговые центры |
| 2.2. | Курсы психологической гармонизации семейных отношений для предотвращения насилия в семье |
| 2.3. | Тематические, музейные, рекреационные, экологические и другие центры для семейных путешествий и отдыха |

Направления деятельности СП

| | | |
|------|--------------|---------------------------|
| № | Сектор | Специализация предприятий |
| 2. | <u>Семья</u> | |
| 2.1. | | Семейные досуговые центры |



Елена Анатольевна Минаева – директор семейного досугового центра «Чудеево» с 2009 г.

Проблема

1. Отсутствие в районах новостроек досуговых центров
2. В имеющихся кружках и студиях нет возможности заниматься людям с ОВЗ

Идея проекта

Проект предполагает создание небольших центров семейного досуга шаговой доступности в районе новостроек с маленькими группами и индивидуальным подходом к каждому клиенту.

Направления деятельности СП

| № Сектор | Специализация предприятий |
|-----------------|---------------------------|
| 2. <u>Семья</u> | |
| 2.1. | Семейные досуговые центры |



Елена Анатольевна Минаева – директор семейного досугового центра «Чудеево» с 2009 г.

Результаты

1. Открыто 6 семейных досуговых центров «Чудеево» в разных районах Подмосковья

Направления деятельности СП

№ Сектор Специализация предприятий

2. Семья

2.3. Тематические, музейные, рекреационные, экологические и другие центры для семейных путешествий и отдыха



ИП Ольга Тимофеевна Фрезе – с 2013 г. руководитель семейного гостевого комплекса «Простоквашино» в поселке Можга Удмуртской республики

Проблема

1. Отсутствие в поселке инфраструктуры для здорового и интересного семейного досуга

Идея проекта

развитие инфраструктуры семейного гостевого комплекса. Предоставление качественных и недорогих услуг семейного отдыха и досуга семьям с детьми, пожилым людям и пенсионерам, самозанятость, самореализация, претворение в жизнь творческих идей и замыслов. Возрождение традиций совместного здорового семейного отдыха среди жителей города и республики.



Направления деятельности СП



№ Сектор Специализация предприятий

3. Развитие культуры и возрождение народных промыслов

3.1. Изготовление сувенирной продукции на основе российских народных промыслов (игрушки, валенки и другая продукция из войлока; текстильные и соломенные куклы, традиционные продукты и лакомства)

3.2. Обучение детей и взрослых традиционным народным промыслам и ремеслам

3.3. Тематические и интерактивные музеи по культурной и творческой тематике

Направления деятельности СП

№ Сектор Специализация предприятий

3. Развитие культуры и возрождение народных промыслов

3.1. Изготовление сувенирной продукции на основе российских народных промыслов (игрушки, валенки и другая продукция из войлока; текстильные и соломенные куклы, традиционные продукты и лакомства)



ИП Черникова Ольга Васильевна – с 2006 г. руководитель проекта «Возрождение русских традиций», Москва

Проблема

Непопулярность среди молодежи национальных традиций и промыслов.

Идея проекта

Совершенствование традиционной технологии производства валенок, дизайнерские разработки и популяризация и продвижение современных валенок как полноценной и здоровой обуви для разной среды.

Пропаганда здорового питания из экологически чистых продуктов (бездрожжевой цельнозерновой хлеб, натуральные еловые напитки, варенье).

Направления деятельности СП

№ Сектор Специализация предприятий

3. Развитие культуры и возрождение народных промыслов

3.1. Изготовление сувенирной продукции на основе российских народных промыслов (игрушки, валенки и другая продукция из войлока; текстильные и соломенные куклы, традиционные продукты и лакомства)



ИП Черникова Ольга Васильевна – с 2006 г. руководитель проекта «Возрождение русских традиций», Москва



Направления деятельности СП

№ Сектор Специализация предприятий

3. Развитие культуры и возрождение народных промыслов

3.2. Обучение детей и взрослых традиционным народным промыслам и ремеслам



Светлова Екатерина Геннадьевна – с 2010 г. – руководитель развлекательно-познавательного досугового центра «В гостях у русской сказки»

Проблема

Низкое качество организации культурного досуга детей в Вологодской области

Идея проекта

Создание досугового рекреационного комплекса для детей с возможностью освоения ими традиционных народных промыслов и театрализованного погружения детей в мир русской сказки.

Направления деятельности СП

И Сектор Специализация предприятий

3. Развитие культуры и возрождение народных промыслов

**3.2. Обучение детей и взрослых традиционным народным промыслам и ремеслам
«В гостях у русской сказки»**



Направления деятельности СП

№ Сектор Специализация предприятий

3. Развитие культуры и возрождение народных промыслов

3.3. Тематические и интерактивные музеи по культурной и творческой тематике



Никитина Наталья Геннадьевна – с 2008 г. – директор НП «Город-Музей» в Коломне

Проблема

Деградация и разрушение исторического центра Коломны, бесперспективность для молодежи жизни в небольшом городе

Идея проекта

Создание комплекса интерактивных интересных музеев в историческом центре Коломны для привлечения туристов и оживления малого бизнеса в сфере обслуживания туристов.

Направления деятельности СП

№ Сектор Специализация предприятий

3. Развитие культуры и возрождение народных промыслов

3.3. Тематические и интерактивные музеи по культурной и творческой тематике



Никитина Наталья Геннадьевна – с 2008 г. – директор НП «Город-Музей» в Коломне

Результаты

Возрождение старинных рецептов и технологии производства коломенской пастилы. Создание интерактивных музеев «Музей забытого вкуса» и «Музейная фабрика пастилы» со специальными программами и экспозициями для инвалидов. Создание и популяризация брендов «Коломенская пастила» и «Мыло из Коломны».

Направления деятельности СП

| № Сектор | Специализация предприятий |
|-----------|---|
| 4. | <u>Социальная реабилитация инвалидов</u> |
| 4.1. | Коммерческая деятельность, предполагающая трудоустройство инвалидов |
| 4.2. | Инва-туризм и отдых для инвалидов |
| 4.3. | Обучение и поддержка трудоустройства инвалидов |
| 4.4. | Изготовление, ремонт и техобслуживание средств реабилитации инвалидов |
| 4.5. | Изготовление оборудования и технических средств, делающих доступной среду для инвалидов (например, пандусы) |
| 4.6. | Специализированные культурные, досуговые и поддерживающие организации для инвалидов |
| 4.7. | Услуги и товары для инвалидов |

Направления деятельности СП

№ Сектор Специализация предприятий

4. Социальная реабилитация инвалидов

4.1. Коммерческая деятельность, предполагающая трудоустройство инвалидов

4.7. Услуги и товары для инвалидов



Васильев Кирилл Александрович – индивидуальный предприниматель и инвалид по слуху, с 2011 года директор парикмахерской «Надин» в Москве.

Проблема

1. Недостаток рабочих мест для инвалидов, в том числе для инвалидов по слуху
2. Нет удобного сервиса для записи инвалидов по слуху в парикмахерскую

Идея проекта

1. единственная парикмахерская в г. Москве и по всей России, где и владелец, и мастера - инвалиды по слуху;
2. Слабослышащие клиенты могут записаться по ICQ или с помощью SMS

Направления деятельности СП



№ Сектор Специализация предприятий

5. Социальная реабилитация других социально-незащищенных групп

5.1. Обучение и трудоустройство представителей социально-незащищенных групп

5.2. Спортивные, культурные и другие услуги для представителей социально-незащищенных групп

Направления деятельности СП

№ Сектор Специализация предприятий

5. Социальная реабилитация других социально-незащищенных групп

5.1. Обучение и трудоустройство представителей социально-незащищенных групп



Павел Гаврилов и Лия Виснапу – Рыбинская городская общественная организация по защите интересов многодетных «Большая семья»

Проект «Создание творческой мастерской «Веселый войлок»

Проблема

В Рыбинске мало возможностей для многодетных мам для частичной занятости, особенно в творческой сфере, дающей возможность самореализации

Идея проекта

Разработка оригинального дизайна игрушек из войлока, обучение многодетных мам технологии их изготовления и предоставление возможности делать игрушки на дому с последующей централизованной мелкооптовой реализацией продукции в РФ и за рубежом

Направления деятельности СП



| N Сектор | Специализация предприятий |
|----------------------------------|---|
| 6. <u>Здравоохранение</u> | |
| 6.1. | Модели, предлагающие доступные медицинские товары или услуги там, где их не хватает либо они недоступны малообеспеченным слоям общества |
| 6.2. | Модели, предлагающие оздоровительные, восстановительные и санаторно-курортные услуги для малообеспеченных слоев населения |

Направления деятельности СП

| № | Сектор | Специализация предприятий |
|---|--------|---------------------------|
|---|--------|---------------------------|

| | | |
|----|------------------------|--|
| 6. | Здравоохранение | |
|----|------------------------|--|

| | | |
|------|--|---|
| 6.2. | | Модели, предлагающие оздоровительные, восстановительные и санаторно-курортные услуги для малообеспеченных слоев населения |
|------|--|---|



Ирдеева Инна Викторовна - директор ООО «Медиал», проект «Создание клиники восстановительного лечения ФТИ», г. Астрахань.

Проблема

Недостаток инфраструктуры для восстановительного лечения после операций или регулярных восстановительных процедур при хронических заболеваниях

Идея проекта

Создание центра физиотерапевтического и бальнеологического восстановительного лечения с возможностью обслужить 10 тысяч астраханцев.

Направления деятельности СП

| N | Сектор Специализация предприятий |
|-----------|--|
| 7. | <u>Услуги для пожилых людей</u> |
| 7.1. | Клубы и культурные организации для пожилых людей |
| 7.2. | Медицинская и социальная помощь и обслуживание на дому |
| 7.3. | Фитнес для пожилых |
| 7.4. | Частные дома престарелых |

Направления деятельности СП

| | | |
|-----------|--|----------------------------------|
| | | |
| № | Сектор | Специализация предприятий |
| 7. | <u>Услуги для пожилых людей</u> | |
| 7.4. | Частные дома престарелых | |



Маврин Алексей Анатольевич – председатель совета директоров социального гериатрического центра «Опека», С-Петербург и Ленинградская область

Проблема

Отсутствие качественных услуг в государственных домах престарелых и недостаток мест в них

Идея проекта

Создание пансионатов для достойной и интересной жизни пожилых людей.

Результаты проекта

Создание 6 пансионатов в Петербурге и Ленинградской области разных ценовых категорий и уровня комфорта. Достойное обслуживание, лечение, досуг для каждого пожилого клиента.

Направления деятельности СП

| N Сектор | Специализация предприятий |
|-------------------------|--|
| 8. Развитие села | |
| 8.1. | Создание рабочих мест для представителей социально незащищенных социальных групп на селе |
| 8.2. | Модели, предполагающие стимулирование социальной и предпринимательской активности жителей села |
| 8.3. | Доступ к базовым услугам (медицинским, социальным, финансовым, телекоммуникационным) там, где их нет |
| 8.4. | Органическое и безотходное фермерство |
| 8.5. | Создание кооперативов с целью организации сбыта фермерской продукции без множества посредников |

Направления деятельности СП

№ Сектор Специализация предприятий

8. Развитие села

8.1. Создание рабочих мест для представителей социально незащищенных социальных групп на селе



Лебедева Александра Ивановна – фермерское хозяйство и молокозавод контейнерного типа в Хвойницком районе Нижегородской области

Проблема

Отсутствие рабочих мест на селе. Отсутствие молокозаводов в районе. Социальные учреждения не пользуются натуральной продукцией фермеров в связи с отсутствием у их продукции упаковки, соответствующей санитарным нормам.

Идея проекта

Создание при молочной ферме молокозавода контейнерного типа для расфасовки молочной продукции в соответствии с санитарными нормами и поставка продукции в школы и больницы. Создание на заводе рабочих мест, в том числе для инвалидов и пенсионеров (работа, не требующая физической силы)

Направления деятельности СП



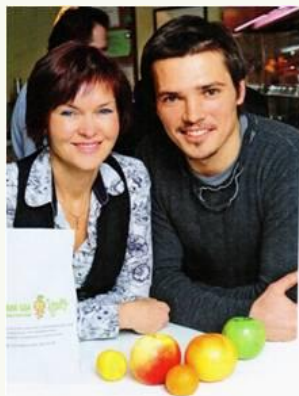
| N | Сектор Специализация предприятий |
|-----------|---|
| 9. | <u>Развитие физической культуры и пропаганда здорового образа жизни</u> |
| 9.1. | Создание в населенных пунктах открытых спортивных площадок |
| 9.2. | Предоставление доступных услуг по занятиям различными видами спорта для взрослых и детей |
| 9.3. | Создание обучающих и информационных материалов для пропаганды физкультуры и здорового образа жизни, производство и реализация здоровых и органических продуктов |

Направления деятельности СП

№ Сектор Специализация предприятий

9. Развитие физической культуры и пропаганда здорового образа жизни

9.3. Создание обучающих и информационных материалов для пропаганды физкультуры и здорового образа жизни, производство и реализация здоровых и органических продуктов



Пронин Дмитрий Александрович – директор ООО «Хэлси Фуд» с 2008 г., Москва

Проблема

Популярность нездорового фаст-фуда и отсутствие в большом городе возможность для быстрого питания здоровыми продуктами

Идея проекта

Создание в Москве собственного пищевого производства здоровых продуктов для реализации через сеть собственных вендинговых аппаратов и кафе.

Результаты

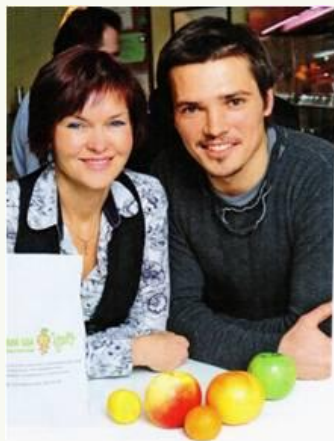
Сеть насчитывает 50 вендинговых точек и 15 кафе. Ассортимент: салаты, супы, горячее, рапы (сытные, полезные рулеты в одноразовой упаковке), творожные печеные сырники (22 сорта), творожная выпечка, зерновая выпечка, каши.

Направления деятельности СП

№ Сектор Специализация предприятий

9. Развитие физической культуры и пропаганда здорового образа жизни

9.3. Создание обучающих и информационных материалов для пропаганды физкультуры и здорового образа жизни, производство и реализация здоровых и органических продуктов



Принципы ООО «Хэлси Фуд» :

- запекание продуктов как единственный способ термообработки;
- Учет принципов раздельного питания при разработке рецептов;
- Отсутствие вредных для здоровья ингредиентов (солений, майонезов, кетчупов, красителей, добавок и консервантов);
- до 50% состава продукции - свежие овощи, зелень, фрукты
- Широкая линейка продукции из творога
- Соусы на основе сыров, сливок, свежавыжатых соков, нерафинированных растительных масел, овощей, фруктов;
- Широкое использование орехов и сухофруктов;
- Экологичная одноразовая порционная упаковка;
- 100% ручное приготовление каждого блюда.

Направления деятельности СП



| № | Сектор | Специализация предприятий |
|---------------------|--------|--|
| 10. Экология | | |
| 10.1. | | Переработка отходов |
| 10.2. | | Разработка и внедрение технологий по очистке окружающей среды, а также очистных сооружений для предприятий |
| 10.3. | | Разработка и внедрение экологически чистых технологий в сфере энергетики, транспорта, теплоснабжения |
| 10.4. | | Разработка и строительство безотходных производств и жилых комплексов |
| 10.5. | | Внедрение механизмов отдельного сбора и полной переработки отходов |
| 10.6. | | Сохранение и восстановление редких и утраченных животных и растений |
| 10.7. | | Обучающие и информационные программы по развитию экологического сознания у населения |
| 10.8. | | Консалтинг предприятий по внедрению экологически чистых технологий и очистных сооружений |
| 10.9. | | Экотуризм |
| 10.10. | | Создание экологически безвредной и разлагающейся химической, косметической продукции, различных сумок и упаковок |

Направления деятельности СП



| № | Сектор | Специализация предприятий |
|---|--------|---------------------------|
|---|--------|---------------------------|

| | | |
|-----|-----------------|--|
| 10. | <u>Экология</u> | |
|-----|-----------------|--|

| | | |
|-------|-----------|--|
| 10.9. | Экотуризм | |
|-------|-----------|--|



Мещанкин Александр Владимирович – руководитель Камчатского центра молодежного туризма «Росомаха» (ИП Мещанкин) с 2011 г.

Проблема

Недостаток инфраструктуры и дороговизна экологического туризма на Камчатке

Идея проекта

Создание Центра доступного молодежного туризма с возможностью аренды туристического снаряжения, транспорта, разработка интересных туристических маршрутов на Камчатке

Направления деятельности СП

| N | Сектор | Специализация предприятий |
|---|--------|--|
| 11. Развитие предпринимательства и самозанятости | | |
| 11.1. | | Доступ к финансированию для социальных групп, не являющихся потенциальными клиентами банковского сектора (микрофинансирование, высоко-рискованные старт-апы, беззалоговые займы) |
| 11.2. | | Услуги по обучению и консалтингу начинающих и действующих предпринимателей |
| 11.3. | | Предоставление доступных услуг по аутсорсингу, аренде помещений, юридических и бухгалтерских услуг для малых предприятий |
| 11.4. | | Создание краудфандинговых, информационных платформ |

Направления деятельности СП



| № | Сектор | Специализация предприятий |
|---|--------|--|
| 11. Развитие предпринимательства и самозанятости | | |
| 11.2. | | Предоставление доступных услуг по аутсорсингу, аренде помещений, юридических и бухгалтерских услуг для малых предприятий |

Лаборатория социального предпринимательства создана Фондом «Наше будущее» в начале 2014 года с целью разработки и реализации инновационных инструментов поддержки и развития социального бизнеса в России.

Лаборатория социального предпринимательства проводит бесплатное и платное обучение как начинающих, так и действующих социальных предпринимателей.

Все программы Лаборатории опираются на 8-летний опыт Фонда «Наше будущее» по поддержке и сопровождению социальных предпринимателей в различных регионах России, а также на опыт партнерских организаций, являющихся лидерами в своих областях деятельности.

Программы проводятся на русском языке с привлечением квалифицированных тренеров и преподавателей.

Результаты работы Лаборатории за 2,5 года

