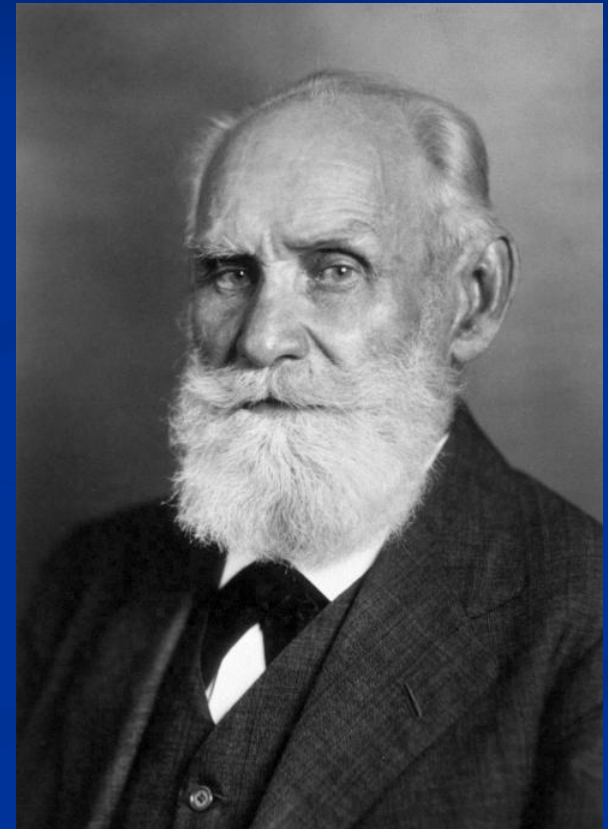


Иван Петрович Павлов

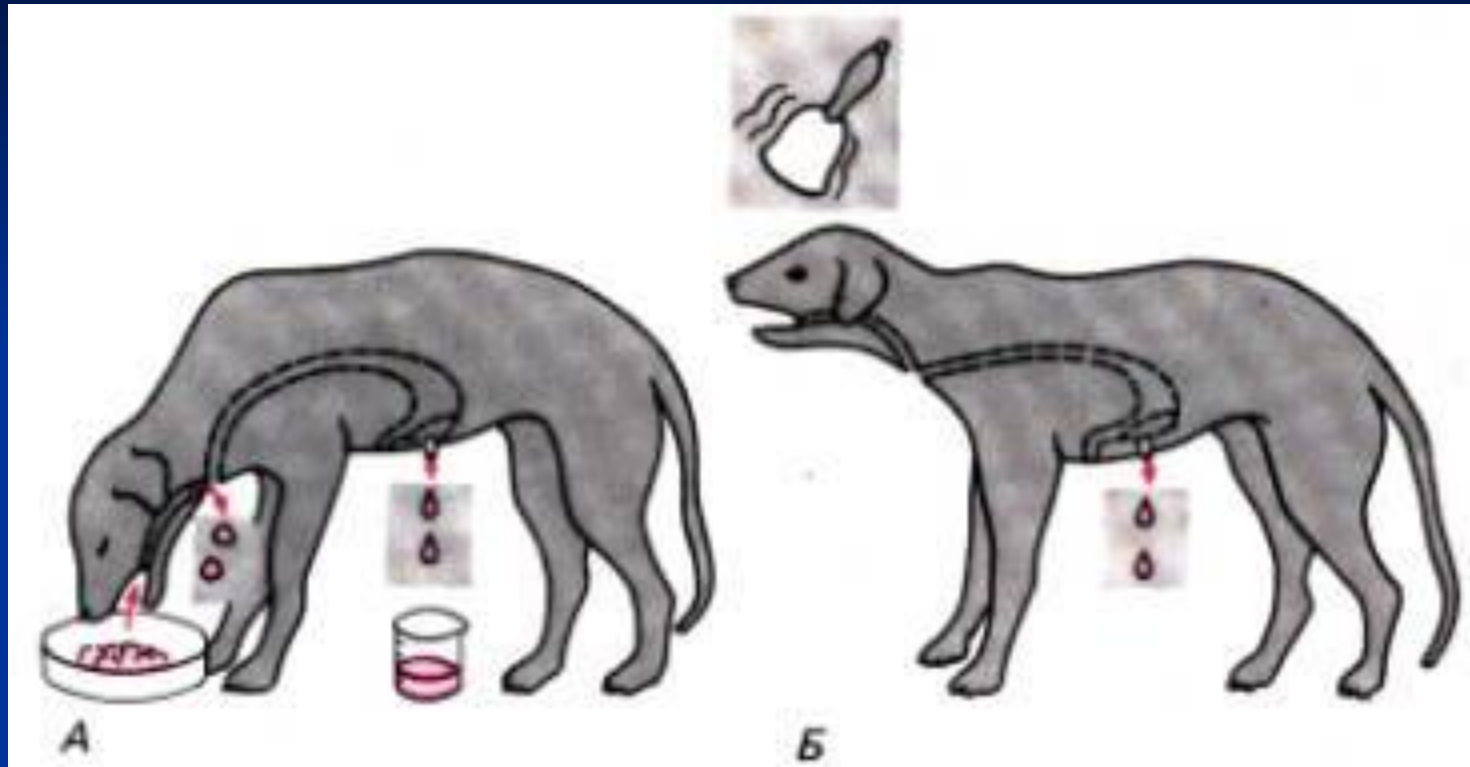
(1849 – 1936 гг.)

- Русский ученый, физиолог.
- Создатель науки о высшей нервной деятельности.
- Лауреат нобелевской премии в области медицины и физиологии 1904 года «за работу по физиологии пищеварения».
- Основатель крупнейшей российской физиологической школы.



- Иван Петрович Павлов родился 14 сентября 1849 года в Рязани.
- Предками Павлова по отцовской и материнской линии были священнослужители.
- В 1864 году, окончив духовное училище, Павлов поступил в рязанскую духовную семинарию.
- Во время учебы в семинарии Павлов заинтересовался трудами И.М. Сеченова и в 1870 году поступил на естественное отделение физико-математического факультета Петербургского университета (переведясь с юридического факультета).
- В 1883 году защитил докторскую диссертацию «О центробежных нервах сердца»
- В 1904 году стал первым российским нобелевским лауреатом после доклада на XIV Международном медицинском конгрессе в Мадриде.
- Умирая, рассказывал ученикам, что чувствует человек (измеряли физиологические параметры , изучали процесс умирания).

- Развивая идеи И.М. Сеченова, Павлов открыл пути объективного экспериментального исследования функций коры полушарий мозга, разработал метод выработки условных рефлексов.
- Всю совокупность рефлексов Павлов разделил на безусловные (которые осуществляются врождёнными, наследственно закреплёнными нервными путями) и условные (формирующиеся в процессе жизни человека или животного).
- Открытие условного рефлекса привело к созданию целой науки – физиологии высшей нервной (психической) деятельности.
- Павлов изучал процесс пищеварения, ставя эксперименты на собаках. Он более 10 лет посвятил получению фистулы (отверстия) желудочно-кишечного тракта (из-за сложности операции), проводил опыты с перерезанием пищевода для изучения рефлексов выделения желудочного сока.



- Он проводил операции на животных так, чтобы не нарушать функций органов животного, изучая их деятельность. Павлов и его коллеги показали, что каждый отдел пищеварительной системы добавляет к пище определенные вещества (ферменты) в их различных комбинациях.

- Павлов изучал роль нервной системы в регуляции кровообращения.

Нервная система

- Согласно Павлову основными являются три свойства нервных процессов:

1. Сила процессов возбуждения и торможения (связана с работоспособностью нервных клеток).

Сила процессов возбуждения характеризуется: высокой работоспособностью, инициативностью, решительностью, смелостью, способностью решать без срыва нервной деятельности сложные ситуации.

Сила процессов торможения характеризуется: самообладанием, терпеливостью, высокой способностью к сосредоточению, к дифференцированию допустимого от недопустимого.

2. Уравновешенность нервных процессов (связана с соотношением процессов возбуждения и торможения по их силе).

Уравновешенность нервных процессов характеризуется: ровным поведением и отношением к людям, сдержанностью, способностью к самообладанию, сосредоточенностью, умением ждать.

Неуравновешенность нервных процессов характеризуется: повышенной впечатлительностью, неуравновешенностью, нервозностью поведения, слезливостью, очень быстрой речью.

3. Подвижность процессов возбуждения и торможения (связана со способностью нервных процессов сменять друг друга).

Подвижность нервных процессов характеризуется: легким и быстрым переходом к новому делу, быстрой сменой привычек.

Инертность характеризуется: трудностью перехода к новому делу и изменения привычек.

Типы высшей нервной деятельности

1. Сильный, неуравновешенный тип (безудержный)

характеризуется сильными процессами возбуждения, преобладающими над торможением. Увлекающийся, активный, энергичный, вспыльчивый, раздражительный человек с сильными, быстро возникающими эмоциями.

2. Сильный, уравновешенный, подвижный (лабильный или живой)

характеризуется: сильными процессами возбуждения и торможения, способностью к лёгкой смене одного процесса другим. Человек с большим самообладанием, решительный, преодолевающий трудности, энергичный, быстро ориентирующийся в новой обстановке, подвижный, впечатлительный, с ярким выражением эмоций и их быстрой сменой.

3. **Сильный, уравновешенный, инертный (спокойный) тип** характеризуется: сильными процессами возбуждения и торможения, их уравновешенностью, низкой подвижностью нервных процессов. Человек работоспособный, спокойный, медлительный, со слабым проявлением чувств, трудно переключающийся с одного вида деятельности на другой.

4. **Слабый тип** характеризуется слабыми процессами возбуждения и легко возникающими тормозными реакциями. Человек унылый, слабовольный, с высокой эмоциональной ранимостью, пуглив, легко поддаётся чужому влиянию.

В чистом виде встречаются редко.

Также Павлов выделил 3 типа на основе различного соотношения первой и второй сигнальных систем:

1. **Художественный тип.** Незначительное преобладание первой сигнальной системы над второй. Свойственно предметное, образное мышление. Чувственное мышление.
2. **Мыслительный тип.** Преобладание второй сигнальной системы над первой. Выраженная способность к абстрагированию от действительности, тонкому анализу. Абстрактное мышление.
3. **Средний тип.** Уравновешенность сигнальных систем. К этому типу относится большинство людей, им свойственны как образные впечатления, так и умозрительные заключения.

Эта классификация отражает характер функциональной межполушарной асимметрии головного мозга, особенности их взаимодействия.