

The background of the slide is a repeating pattern of stylized green leaves and branches on a white background. A dark green rectangular area is centered on the slide, containing the word 'ПЕЙЗАЖ' in white capital letters. A small, solid green rectangle is positioned at the top center of the dark green area.

ПЕЙЗАЖ

Настенная роспись «Сад и птицы» из виллы в Прима Порта .

Конец I в. до н. э.

Фреска.

Национальный музей, Рим



В эпоху Августа был популярен так называемый третий помпейский стиль (конец I в. до н. э. — 50-е гг. I в. н. э.), именуемый также «канделябровым». Излюбленным мотивом становится изображение сада, полного плодоносящих деревьев, великолепных цветов и птиц, огороженного золочеными решетками. Именно такая роспись была выполнена на вилле Ливии, супруги Августа, в Прима Порта.

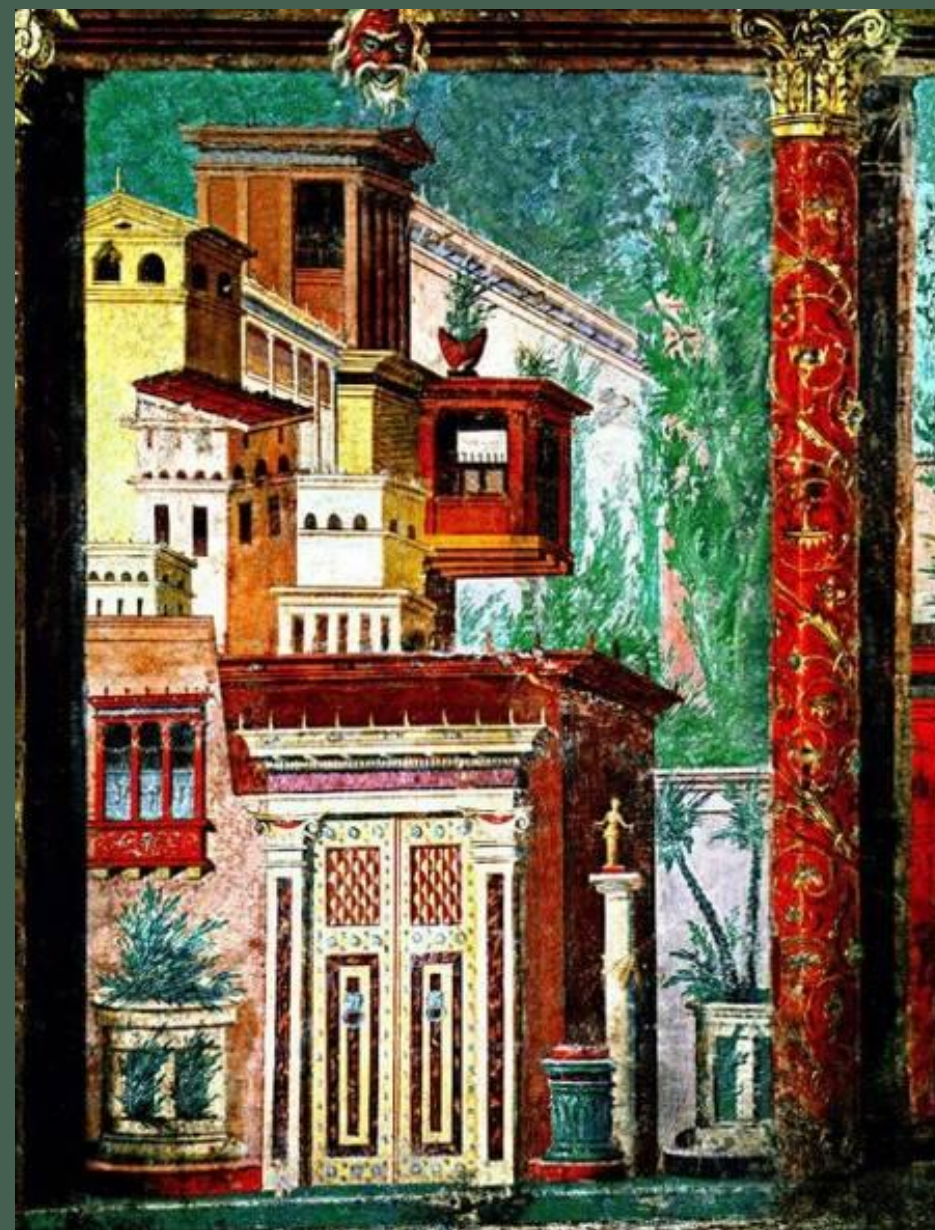
Фреска из Боскорале .

Около 40 г. до н. э.

Фреска.

Боскорале, Италия

Во II — конце I вв. до н. э. стены домов расписывались в так называемом первом помпейском, или «инкрустационном» стиле: это был геометрический орнамент, напоминавший обкладку стен драгоценными камнями. В I в. до н. э. в моду вошел так называемый «архитектурный», или второй помпейский стиль. Теперь стены домов превратились в подобие городского пейзажа, включавшего изображения колоннад, всевозможных портиков и фасадов зданий.



Джорджоне (1476(77)-1510)

Гроза . 1505

Холст, масло. 82 x 73 см

Галерея Академии, Венеция

Искусство Джорджоне способствовало формированию пейзажа как самостоятельного жанра. Художник написал несколько картин, в которых пейзаж занимает главное место. Одна из них — «Гроза». Картина знаменита своим поистине загадочным смыслом. Существует несколько различных трактовок сюжета. Молодого человека слева часто называют воином или пастухом, несмотря на то что он безоружен и не сопровождает стадо. Сломанная колонна позади него — символ силы духа. Женщина, кормящая грудью младенца, некоторыми исследователями трактуется как цыганка. Другие считают, что это мадонна. В последнем случае юноша — Иосиф, а сюжет картины — отдых на пути в Египет. Другое толкование картины предлагает видеть в ней пасторальную аллегорию: буря на заднем плане — Фортуна, воин — Мужество, женщина — милосердие. Оба ведут полную превратностей кочевую жизнь и, так же как добродетели Мужества и Милосердия, зависят от внезапных перемен Фортуны.





Тан Инь.

**Пейзаж, написанный в
сороковой день рождения .
1523**

Шелк, водяные краски, тушь.

Высота 29,4 см

Дворцовый музей, Тайвань



Паоло Веронезе (1528—1588)

Пейзаж. Роспись виллы Барбаро-Вольпи в Мазере .
1560—61

Фреска.

Вилла Барбаро-Вольпи, Мазер

Питер Брейгель старший
(1525/30—1569)

Охотники на снегу. 1565
Доска, масло. 117х162 см
Музей истории искусств,
Вена



Рембрандт (1606—1669)

Три дерева, 1643,
офорт
Рейксмузеум, Амстердам



Никола Пуссен (1594—1665)

Пейзаж с Полифемом .

Около 1649

Холст, масло. 155 x 199

Государственный Эрмитаж,
Санкт-Петербург

Важное место в творчестве Пуссена занимал пейзаж. Он всегда населён мифологическими героями. Но их фигуры малы и почти незаметны среди огромных гор, облаков и деревьев. Персонажи античной мифологии выступают здесь как символ одухотворённости мира.





Ян Вермеер (1632—1675)

Вид Делфта . Около 1660
Холст, масло. 96,5 x 115,7
Маурицхейс, Гаага

Бернардо Беллотто
(1720—1780)

**Вид Варшавы из
королевского дворца**
1773

Х/м. 166 x 269 см
Национальный музей,
Варшава



Клод Лоррен
(1600—1682)



Гавань при заходе солнца . 1643
Холст, масло. 74 x 99
Королевское собрание, Виндзор



Гавань при восходе солнца . 1674
Холст, масло. 72 x 96
Старая пинакотека, Мюнхен

Франсиско де Гойя (1746—1828)

Луг у Сан-Исидро, 1788
Холст, масло. 44×94 см
Музей Прадо, Мадрид



Джон Констебл (1776—1837)

**Флэтфордская мельница
(Сцена на судоходной реке)** .
1816—17

Холст, масло. 101,6 x 127
Галерея Тейт, Лондон



Фридрих Каспар Давид
(1774—1840)

Двое, созерцающие луну .

1819—20

Холст, масло. 35 x 44 см

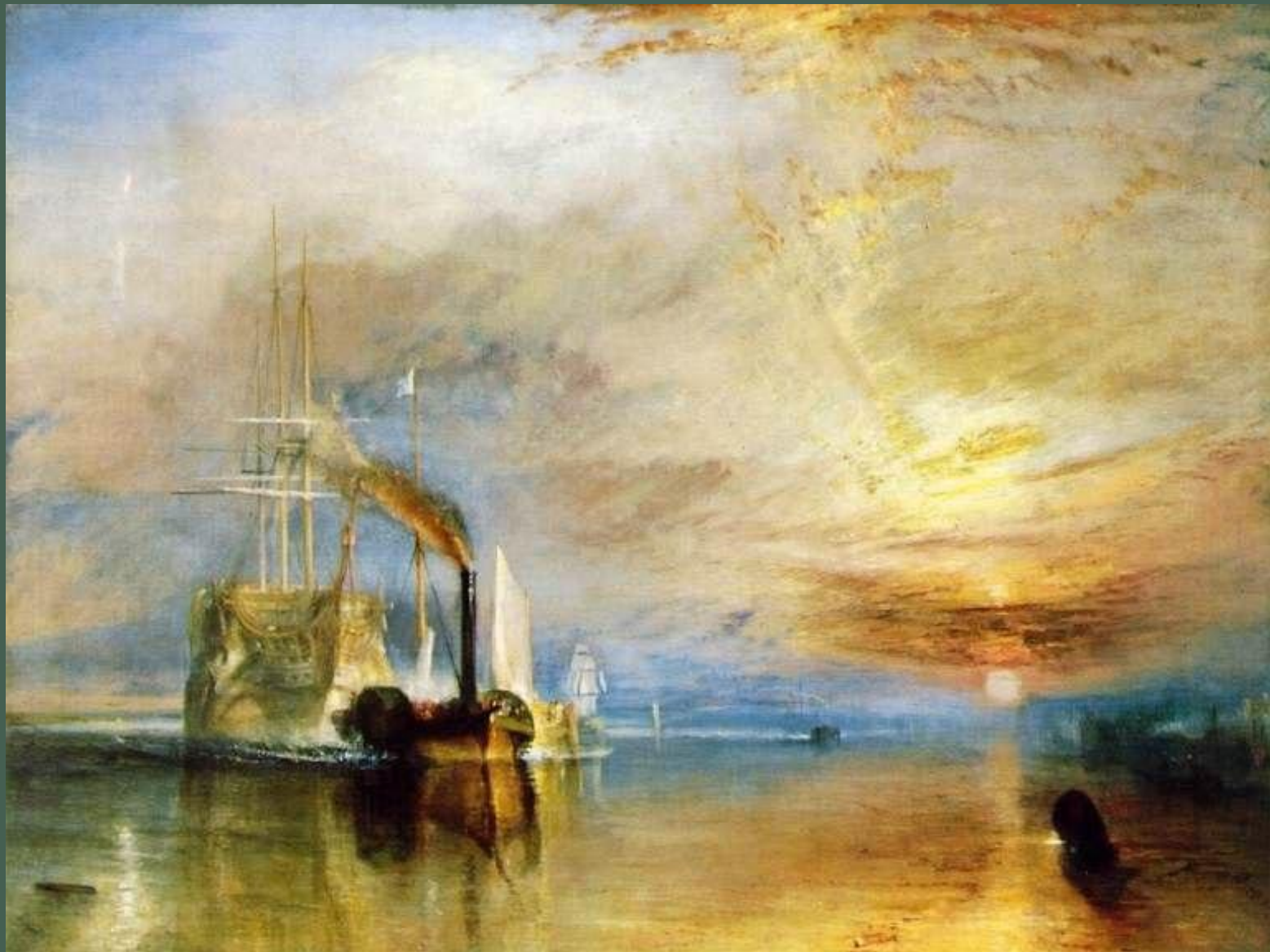
Картинная галерея, Дрезден



Теодор Жерико
(1791—1824)

Сцена кораблекрушения,
1820,
Лувр, Париж





Уильям Тёрнер (1775—1851)

**Последний рейс корабля
«Отважный»** . 1838

Холст, масло. 91 x 122 см
Национальная галерея,
Лондон

Жан Батист Камиль Коро
(1896-1875)

Утро. Танец нимф .

Около 1850

Х/м. 97,8 x 130,2

Лувр, Париж





Теодор Руссо
(1812-1867)

Деревня Бекуиньи .

Около 1857—64
Дерево, масло.

63,5 x 100

Собрание Фрик,
Нью-Йорк

Иван Константинович
Айвазовский (1817-1900)

**Парусник у берегов Крыма в
лунную ночь, 1858**
Музей художественной культуры
русского Севера



Шарль-Франсуа Добиньи (1817–1878)

Весна, 1862

Холст, масло. 133 x 240 см.

Старая национальная галерея, Берлин

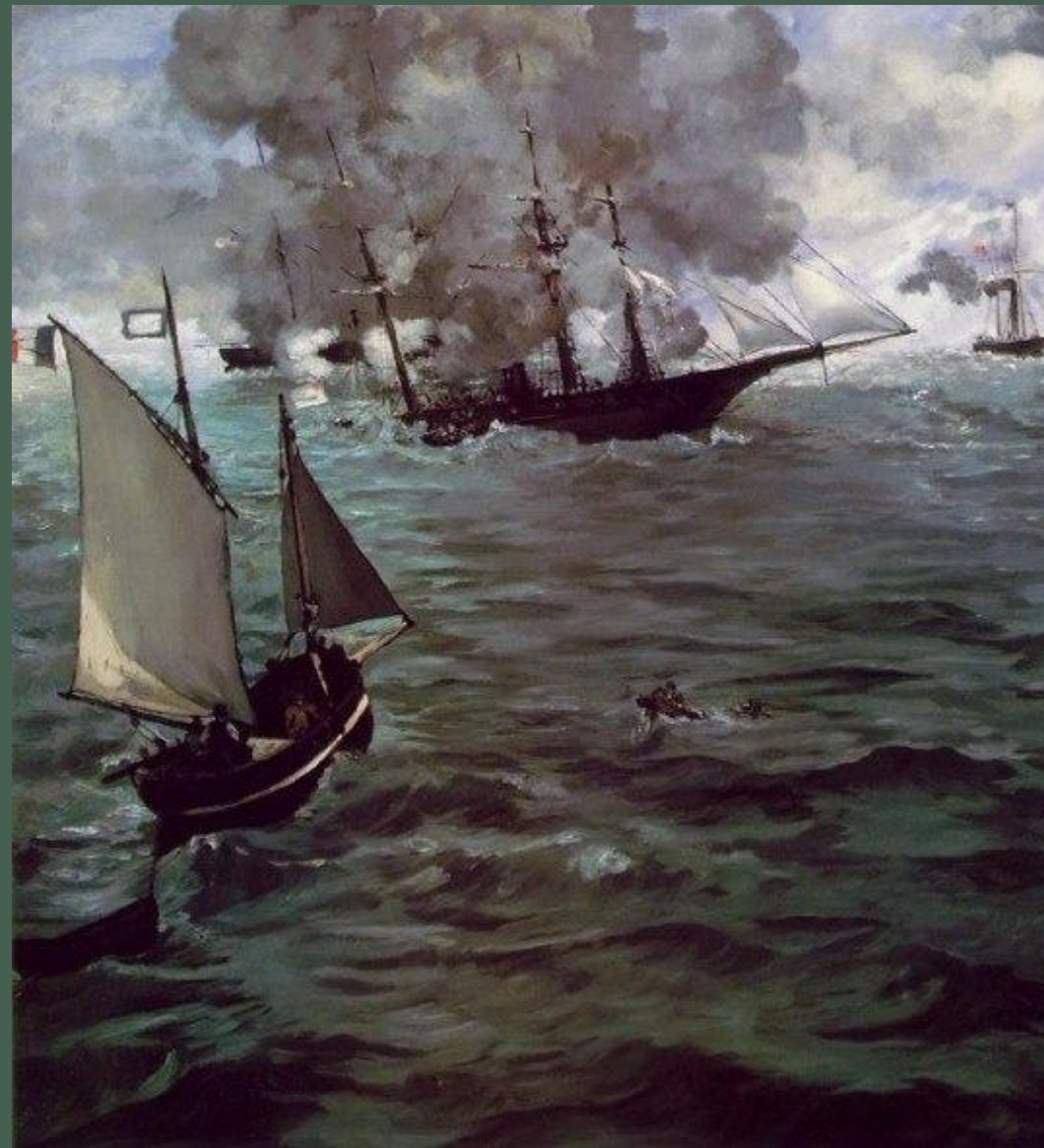


Эдуард Мане (1832—1883)

Бой «Кирсарджа» и «Алабамы» . 1864

Холст, масло. 138,7 x 129,9

Музей искусства, Филадельфия



Джеймс Уистлер (1834—1903)

Симфония в сером и зеленом.

Океан . 1866

Холст, масло. 80,7 x 101,9

Собрание Фрик, Нью-Йорк



Жан Франсуа Милле (1814—1875)

Весна . 1868—73

Холст, масло. 86 x 111 см

Музей Орсе, Париж

«Весна» — одна из последних работ Милле. Полная жизни и любви к природе, сияющей яркими красками после дождя, эта картина должна была стать частью цикла «Времена года». Классический мотив, разрабатывавшийся, в частности, Никола Пуссенom, Милле трактует в экспрессивном ключе, представляя природу в духе, типичном для художников барбизонской школы. Резкий контраст яркого солнечного света и свинцово-черного неба придает пейзажу необыкновенную поэтичность.





Гюстав Курбе (1819—1877)

Бурное море (Волна) . 1869
Холст, масло. 117 х 160,5
Музей Орсе, Париж



Пьер Огюст Ренуар (1841—1919)

Тропинка в высокой траве .
1876—77

Холст, масло. 60 х 74 см
Музей Орсе, Париж

Ходлер Фердинанд
(1853—1918)

Берега Манзанареса . 1879
Холст, масло. 44 х 65,1 см
Музей искусства и истории,
Женева



Василий Дмитриевич Поленов (1844—1927)

Зима. Имоченцы. 1880





Альфред Сислей (1839-1899)

Дорога в Би через лес Рош-Курто.

Бабье лето . 1880

Холст, масло. 60 x 81

Музей изящных искусств, Монреаль

Поль Сезанн (1839—1906)

Вид марсельской бухты из Эстака,
1885

Холст, масло. 80 x 99,6 см
Институт искусств, Чикаго



Поль Синьяк (1863—1935)

Бульвар Клиши в Париже .

1886

Холст, масло. 46 x 65 см

Институт искусств,

Миннеаполис





Винсент Ван Гог (1853—1890)

Звездная ночь, 1889

Холст, масло. 73,5 x 92

Музей современного искусства,
Нью-Йорк

«Звездная ночь» является одной из самых знаменитых композиций Ван Гога. Сам художник, однако, был недоволен своей работой. Он считал, что «она ни о чем не говорит, потому что в ней нет силы воли и глубоко прочувствованных линий». Пытаясь поставить себя вровень с такими художниками, как Гоген и Бернар, Ван Гог использовал графическую, довольно искусственную манеру для создания этой картины, основанной на различных этюдах с природы.

Архип Иванович Куинджи
(1841-1910)

Снежные вершины.

1890—1895.

Бумага, масло. 19 x 26,5

Чувашский государственный
художественный музей,

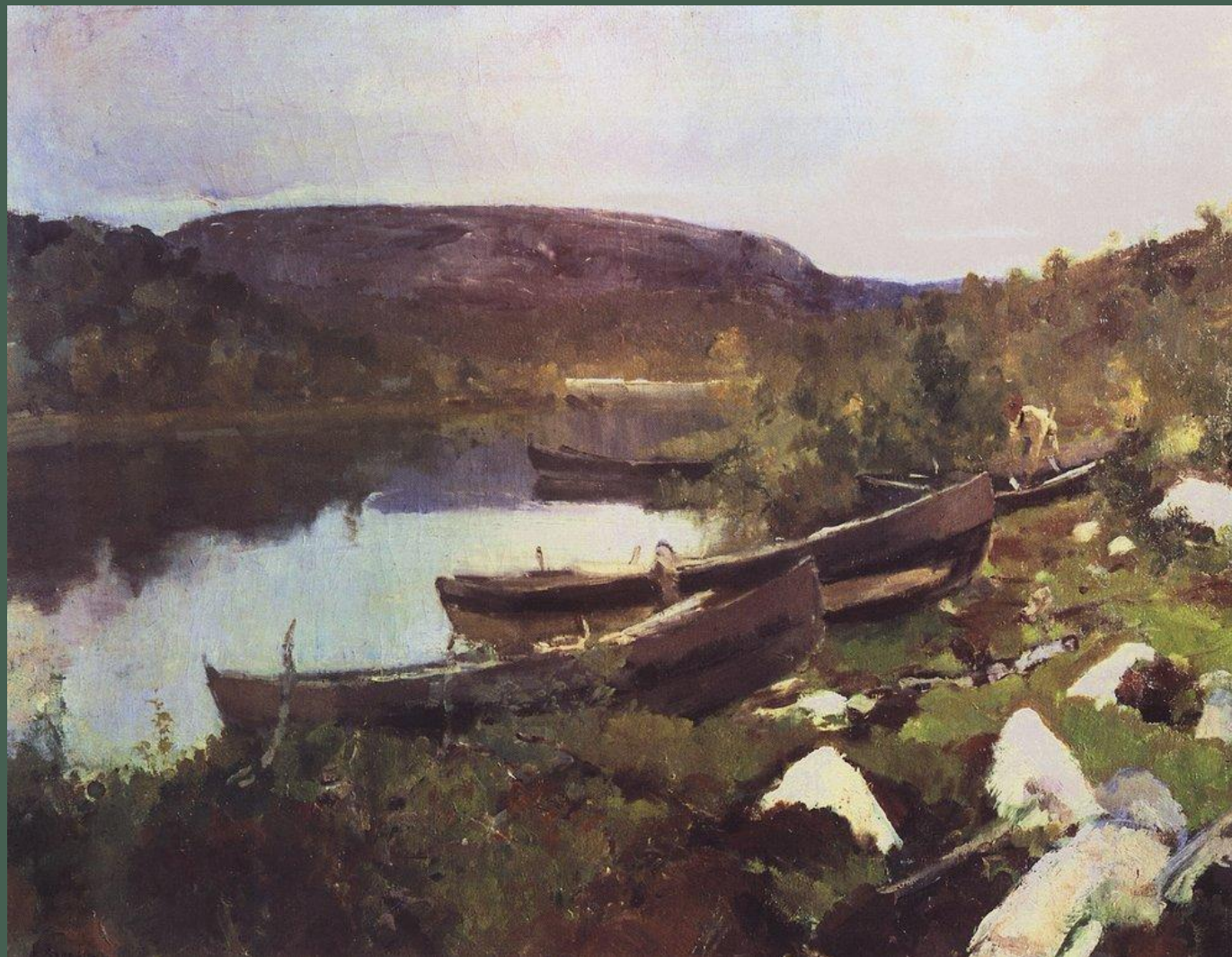
Чебоксары





Эдвард Мунк (1863—1944)

Лунный свет . 1895
Холст, масло. 93 x 110 см
Национальная галерея, Осло



Константин Алексеевич
Коровин (1861-1939)

**Ручей Святого Трифона в
Печенге, 1894**

Камиль Писсарро (1830-1903)

**Бульвар Монмартр. После
полудня, дождь** . 1897
Холст, масло. 52,5 x 66
Частная коллекция





Эдуард Вюйар (1868—1940)

Лодочник . 1897
Картон, масло. 51 x 74,5 см
Музей Орсе, Париж



Клод Моне (1840-1926)

Сад ирисов в Живерни . 1899—1900

Холст, масло.

Художественная галерея Йельского
университета

Борис Кустодиев (1878-1927)

Масленица. 1903.
ГРМ, Санкт-Петербург



Густав Климт (1862—1918)

Крестьянский сад с подсолнухами .

1905—09

Холст, масло.

Австрийская галерея, Вена





Морис Вламинк (1876—1958)

В Шату . 1907

54 x 65 см

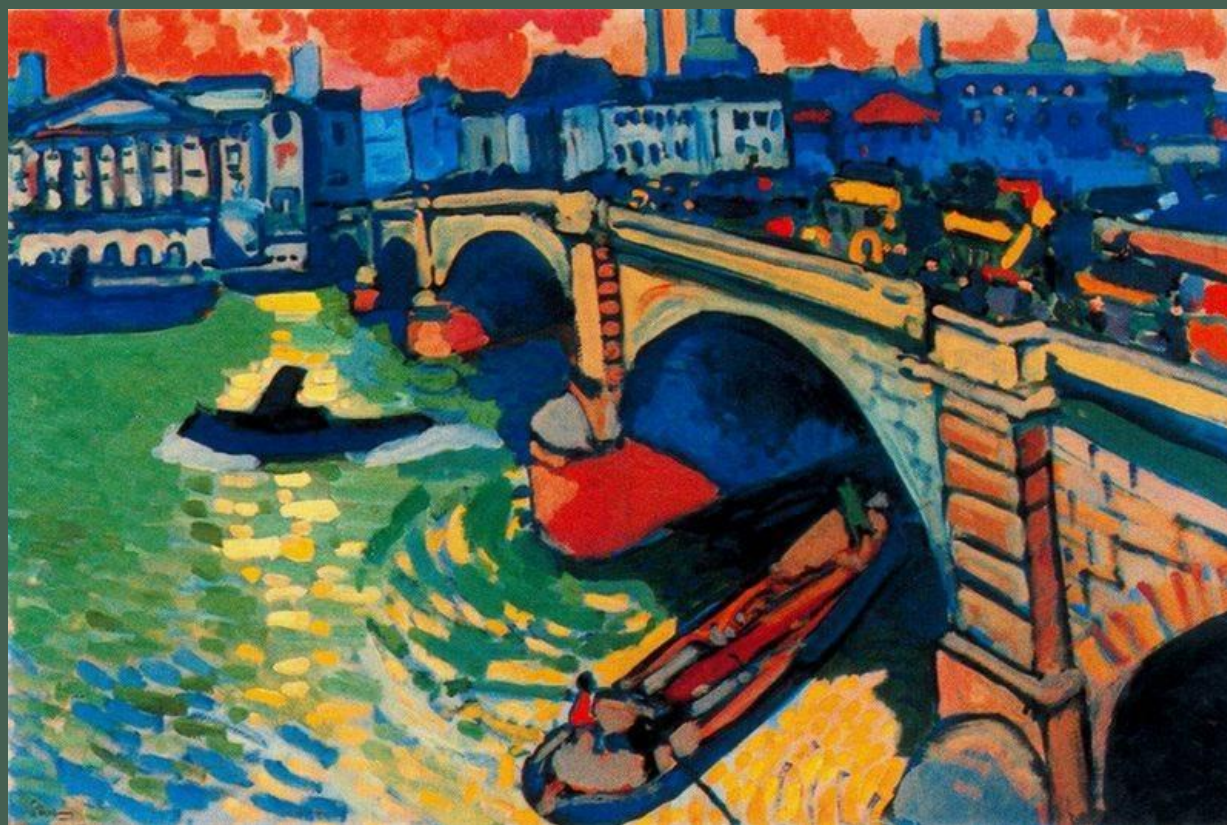
Музей изящных искусств, Гренобль

Андре Дерен (1880—1954)

Лондонский мост . 1906

Холст, масло. 66 x 99,1 см

Музей современного искусства, Нью-Йорк





Микалоюс Чюрлёнис
(1875—1911)

Из цикла «Весна» . 1907—08
Музей Чюрлёниса, Каунас

Василий Васильевич Кандинский
(1866-1944)

Дома в Мюнхене, 1908

33 × 41 см

Музей фон дер Хейдт, Германия



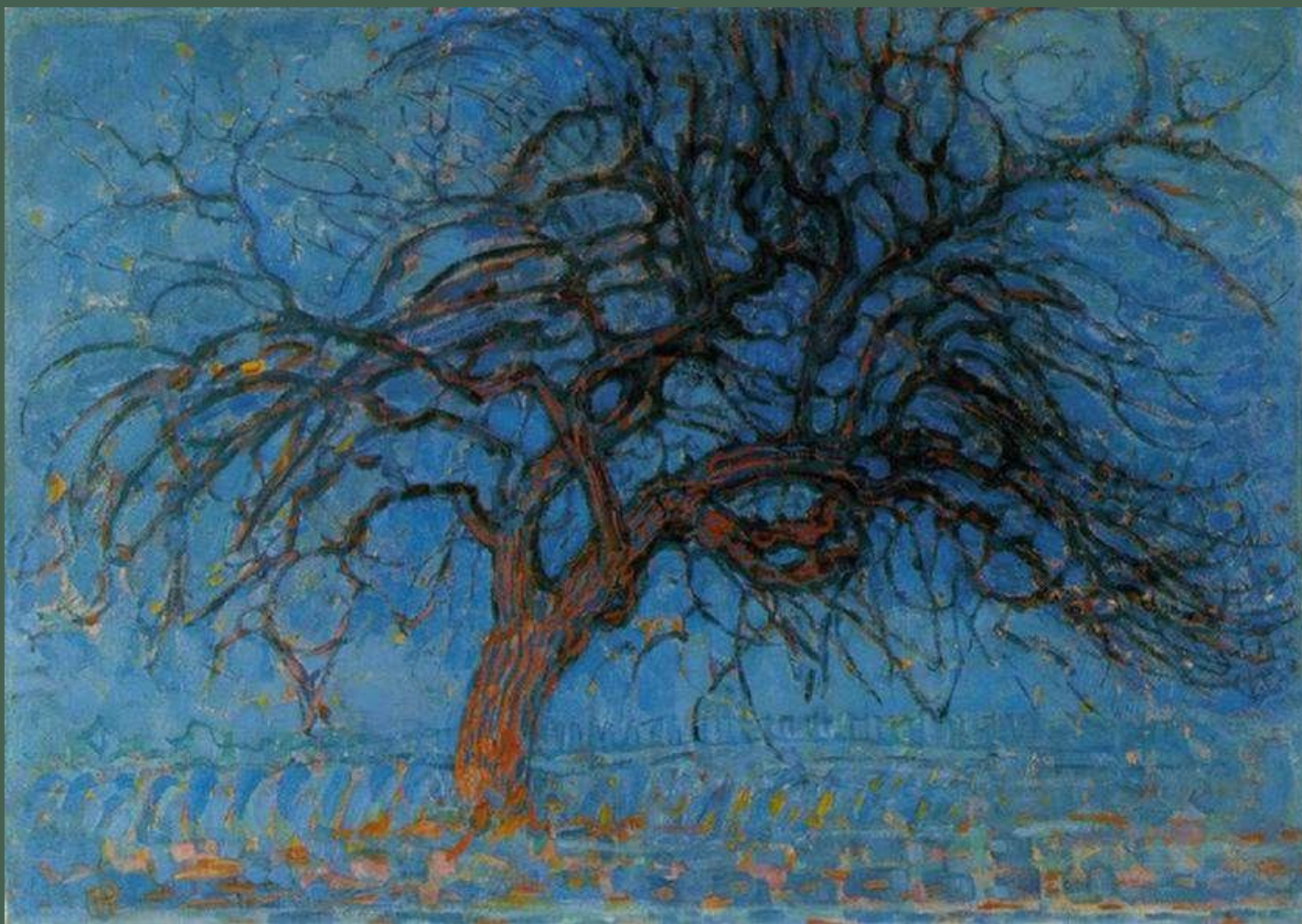


Анри Руссо (1844—1910)

Экзотический пейзаж . 1908

Холст, масло. 116 x 89 см

Частное собрание



Пит Мондриан (1872—1944)

Вечер. Красное дерево . 1908
Холст, масло. 70 х 99 см
Художественный музей, Гаага



Кузьма Сергеевич Петров-Водкин (1878-1939)

Окрестности Хвалынска.
Около 1909

Зинаида Серебрякова
(1884-1967)

Жатва, 1910

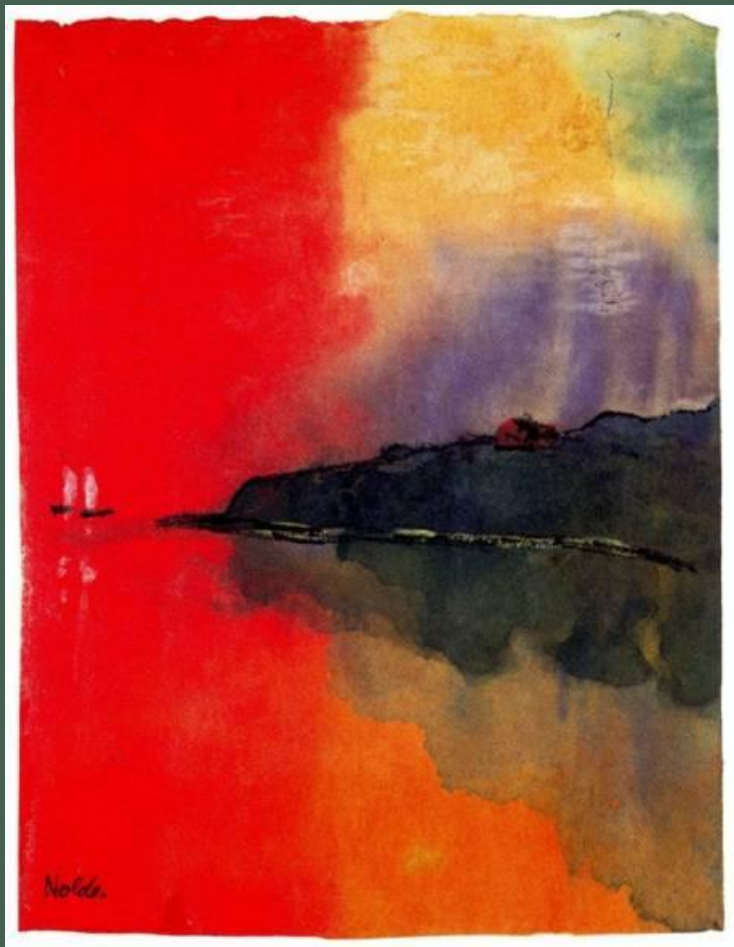




Джорджо Де Кирико (1888—1978)

Красная башня . 1913
Холст, масло. 73,5 x 100,5 см
Фонд П. Гуггенхайм, Венеция

Эмиль Нольде (1867—1956)



Берег моря (красное небо, два белых паруса)

Бумага, акварель. 22 x 17,1 см



Горы

Бумага, акварель. 20,5 x 17,1 см

Эрнст Людвиг Кирхнер (1880—1936)



Гора Клостерс . 1919
Холст, масло. 121 x 121 см
Галерея Бельведер, Вена



Юнкербоден под снегом . 1936—38
Холст, масло. 100 x 120 см
Музей Тиссен-Борнемисса, Мадрид

Карло Карра (1881—1966)

Лодочник . 1930
68 x 90 см
Частное собрание



Николай Константинович Рерих (1874-1947)

Путь на Кайлас. 1931
Холст, темпера.





Неаполитанский залив . 1931
Керамика. 30 x 30 см
Музей изящных искусств, Бордо

Альбер Марке
(1875—1947)



Вид с балкона . 1945
Холст, масло.
Метрополитен-музей, Нью-Йорк

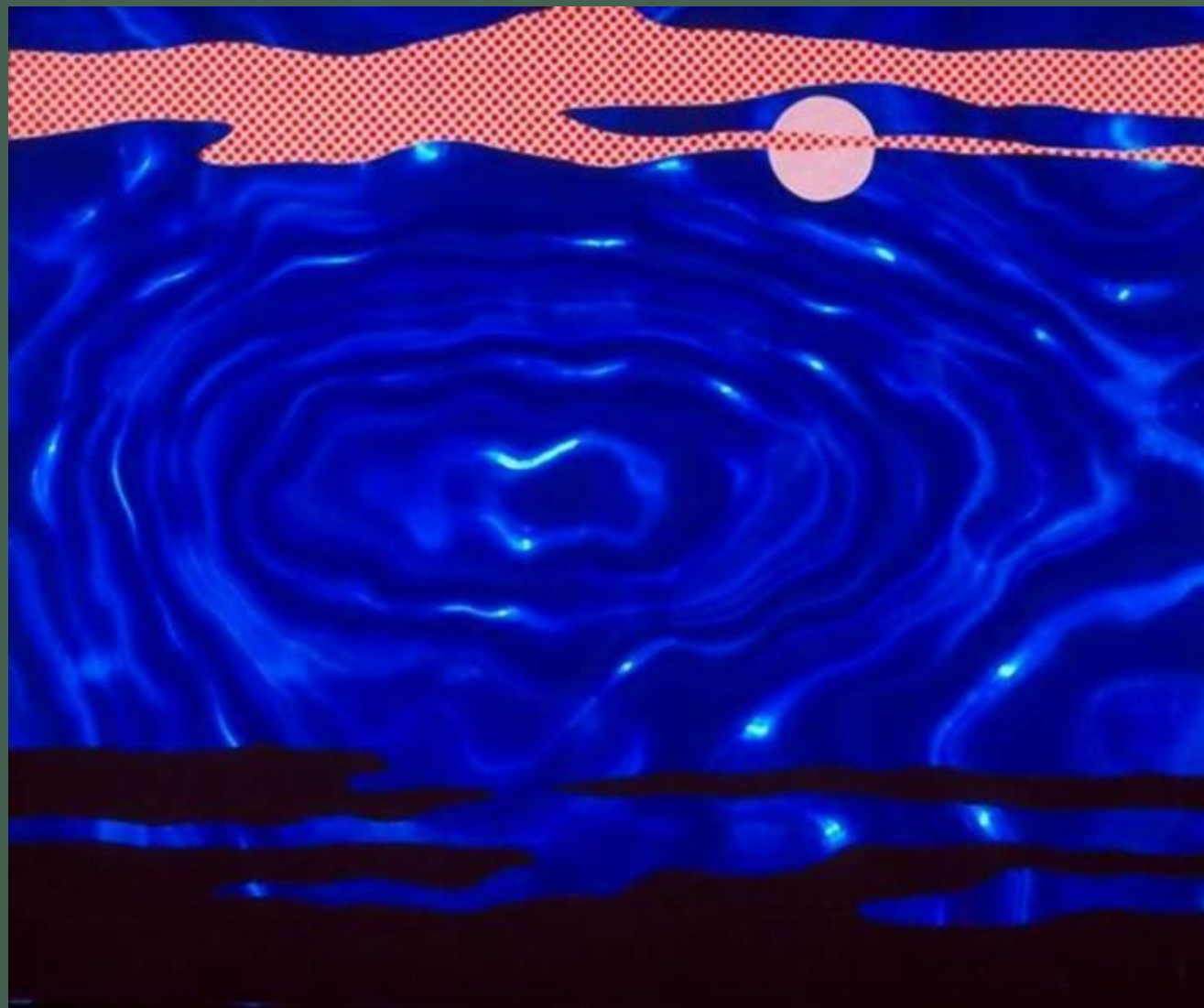
Диего Ривера
(1886 — 1957)

Сумерки в Акапулько. 1956



Рой Лихтенштейн (1923—1997)

Пейзаж с луной . 1965
Трафаретная печать. 50,8 x 61 см



Ричард Эстес (род. 1936)

Озеро Шамплейн . 1997
Холст, масло. 86,36 x 190,5 см
Галерея Мальборо, Нью-Йорк

