



Куба



Презентацию подготовили ученицы 11 А класса

Гончарова Евгения

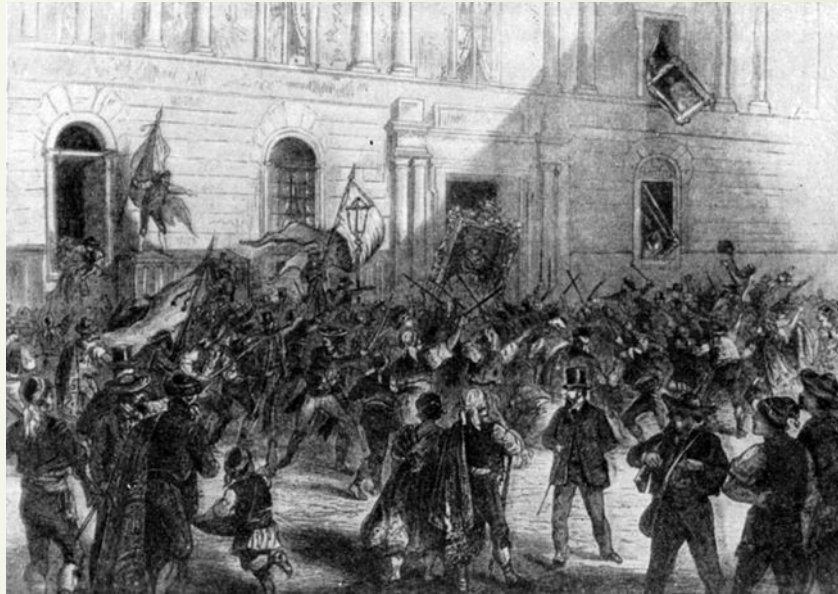
Пятилетова Полина

Вердиева Наргиз

История



Племена гуанатабей и араваки. Индейцы занимались охотой и земледелием

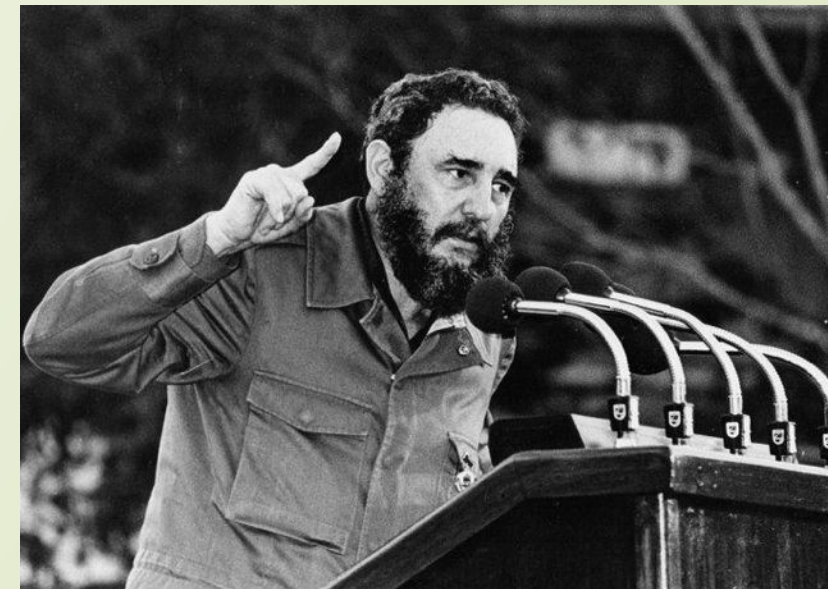


Революция 1953 года

В результате многих происшествий и победы революции власть на Кубе получило правительство «левой» ориентации во главе с Фиделем Кастро, которое затем склонилось на путь строительства социализма. Правящей и единственной разрешенной партией страны является Коммунистическая партия Кубы.



Первый европеец - Колумб



Государственное устройство

- Форма правления- социалистическая республика парламентского типа
- Правительство состоит из государственного совета и совета министров
- Правительство формируется парламентом республики, называемым Национальной ассамблеей народной власти.
- Административно республика разделена на 16 провинций, в состав которых входят 169 муниципий. Одна из муниципий — Хувентуд — подчиняется непосредственно центральным органам власти, остальные — местным административным структурам



Международные отношения Кубы



- Некогда амбициозная внешняя политика Кубы была уменьшена в результате экономической трудности после краха советского блока. Без крупных советских субсидий и ее основного торгового партнера, Куба была сравнительно изолирована в 1990-х, но с тех пор вошла в двустороннее сотрудничество с несколькими южноамериканскими странами, прежде всего Венесуэла и Боливия. США продолжают эмбарго, «пока оно продолжает отказываться перемещаться к демократизации и большему уважению к правам человека», в то время как Европейский союз обвиняет Кубу в «продолжении нарушения прав человека и основных свобод». Куба развила растущую взаимосвязь с Китайской Народной Республикой и Россией. В целом, Куба продолжает иметь формальные отношения с 160 странами и предоставила гражданским рабочим помощи – преимущественно медицинский – больше чем в 20 странах.



**ДА ЗДРАВСТВУЕТ ВЕЧНАЯ, НЕРУШИМАЯ ДРУЖБА И СОТРУДНИЧЕСТВО
МЕЖДУ СОВЕТСКИМ И КУБИНСКИМ НАРОДАМИ !**

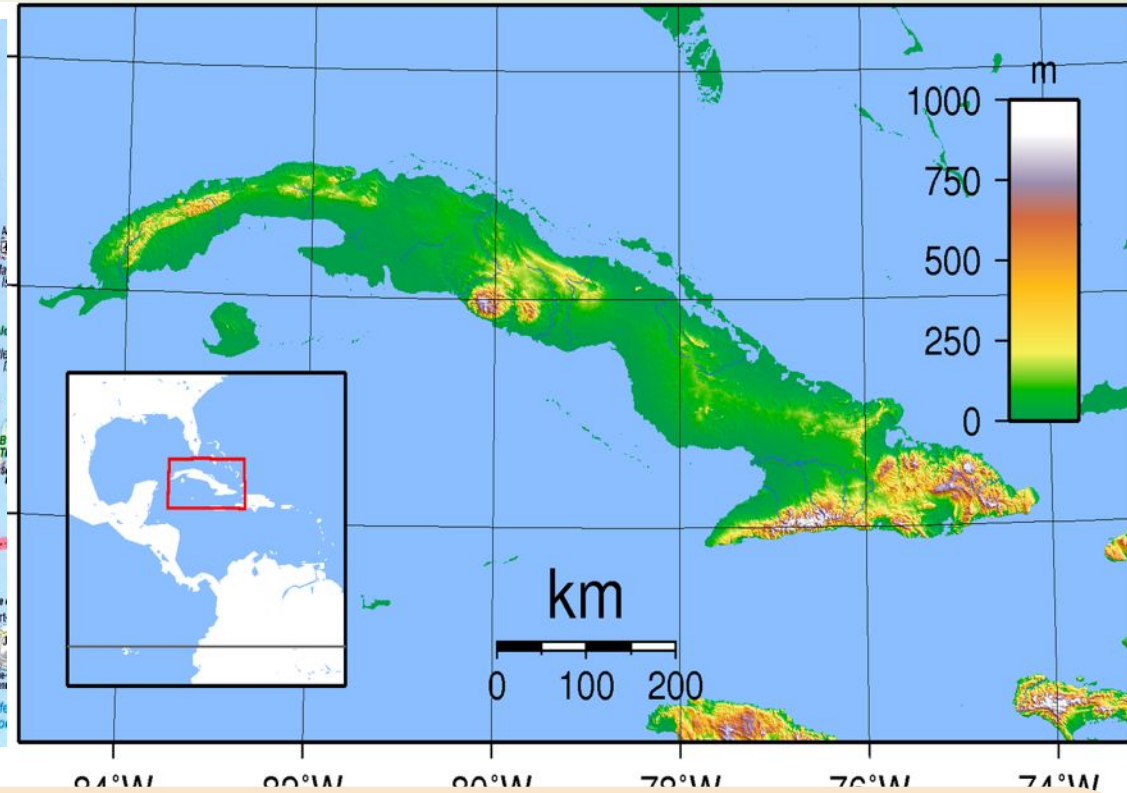
Географическое положение и административное деление



От Северной Америки **Куба** отделена Флоридским проливом на севере и Юкатанским проливом на западе. **Куба граничит** с Гаити на востоке, полуостровом Юкатан (Мексика) на западе, полуостровом Флорида (США) на севере и Ямайкой на юге.

- | | | |
|--|---|--|
| 1. Пинар-дель-Рио (исп. Pinar del Rio) | 6. Сьенфуэгос (исп. Cienfuegos) | 11. Лас-Тунас (исп. Las Tunas) |
| 2. Артемиса (исп. Artemisa) | 7. Вилья-Клара (исп. Villa Clara) | 12. Гранма (исп. Granma) |
| 3. Город Гавана (исп. Ciudad de La Habana) | 8. Санкти-Спиритус (исп. Sancti Spiritus) | 13. Ольгин (исп. Holguin) |
| 4. Маябеке (исп. Mayabeque) | 9. Сьего-де-Авила (исп. Ciego de Avila) | 14. Сантьяго-де-Куба (исп. Santiago de Cuba) |
| 5. Матансас (исп. Matanzas) | 10. Камагуэй (исп. Camagüey) | 15. Гуантанамо (исп. Guantana mo) |
| | | 16. Остров Хувентуд (исп. Isla de la Juventud) |

Расположение и рельеф



Куба расположена на стыке Северной, Центральной и Южной Америки, на острове Куба. Остров обрамлён рифами и другими коралловыми образованиями. Территория Кубы — 110 860 км². Остров, протянулся с запада на восток на 1250 км. На юге Куба омывается водами Карибского моря, на северо-западе Мексиканским заливом, а на северо-востоке Атлантическим океаном. Рельеф Кубы преимущественно равнинный. Возвышенности и горы занимают около трети территории. Три главные горные системы — это Кордильера-де-Гуанигуанико на западе, Эскамбрай в центральной части и Сиерра-Маэстра на востоке.

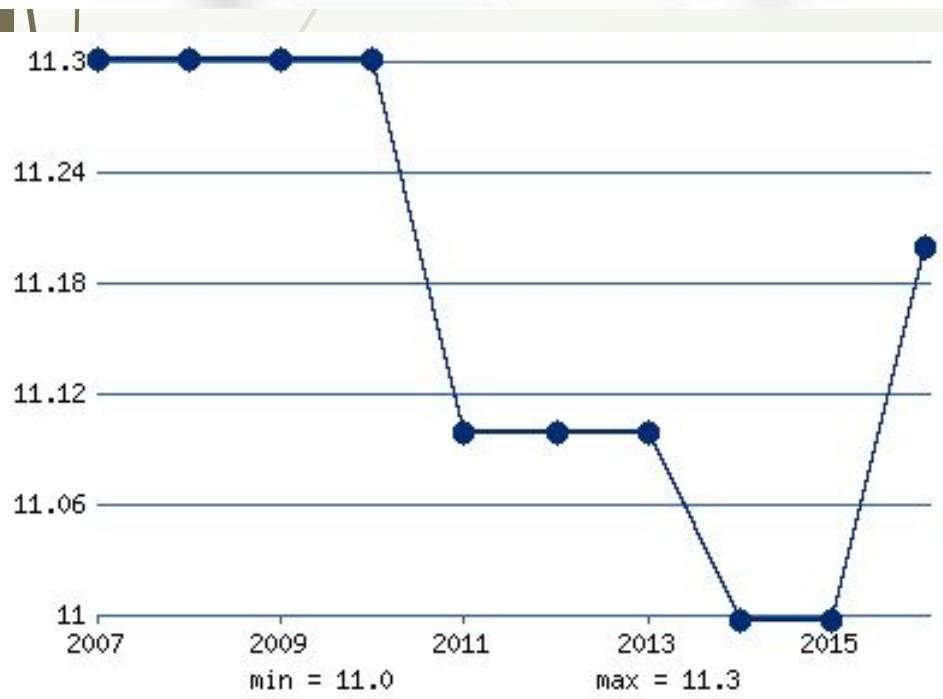
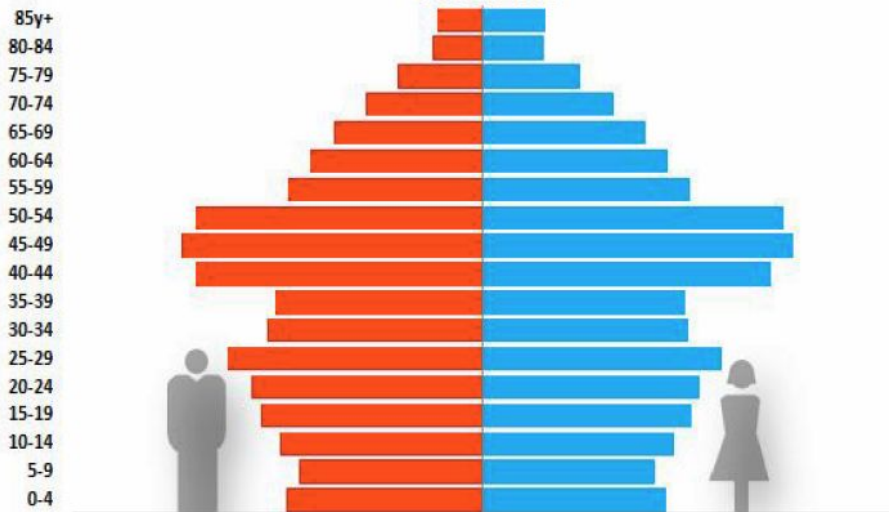
Крупные города

Крупные города Кубы. Сантьяго-де-Куба, Камагуэй, Ольгин, Гуантанамо, Santa-Клара, Сьенфуэгос, Матансас.



Население

CUBA 2015



Население Кубы, млн. человек

Основные демографические показатели Кубы за 2016 год:

- Родившихся: 119 822 человек
- Умерших: 87 330 человек
- Естественный прирост населения: 32 492 человека
- Миграционный прирост населения: -16 075 человек
- Мужчин: 5 742 226 человек (по оценке на 31 декабря 2016 года)
- Женщин: 5 674 921 человек (по оценке на 31 декабря 2016 года)
- Население Кубы. 11.39 млн. чел. (2015)
- Этнический состав Кубы. 65% — потомки европейцев, 20% — мулаты, 12% — африканцы, 1% — китайцы.

Религия

- Религия на Кубе Большинство верующих — католики (47%), протестанты (4%) и **приверженцы** так называемой "сантерии" - синкретического культа на основе африканских языческих верований, смешавшихся с культом некоторых христианских святых. **Церковь** отделена от государства, конституционно обеспечена свобода вероисповедания

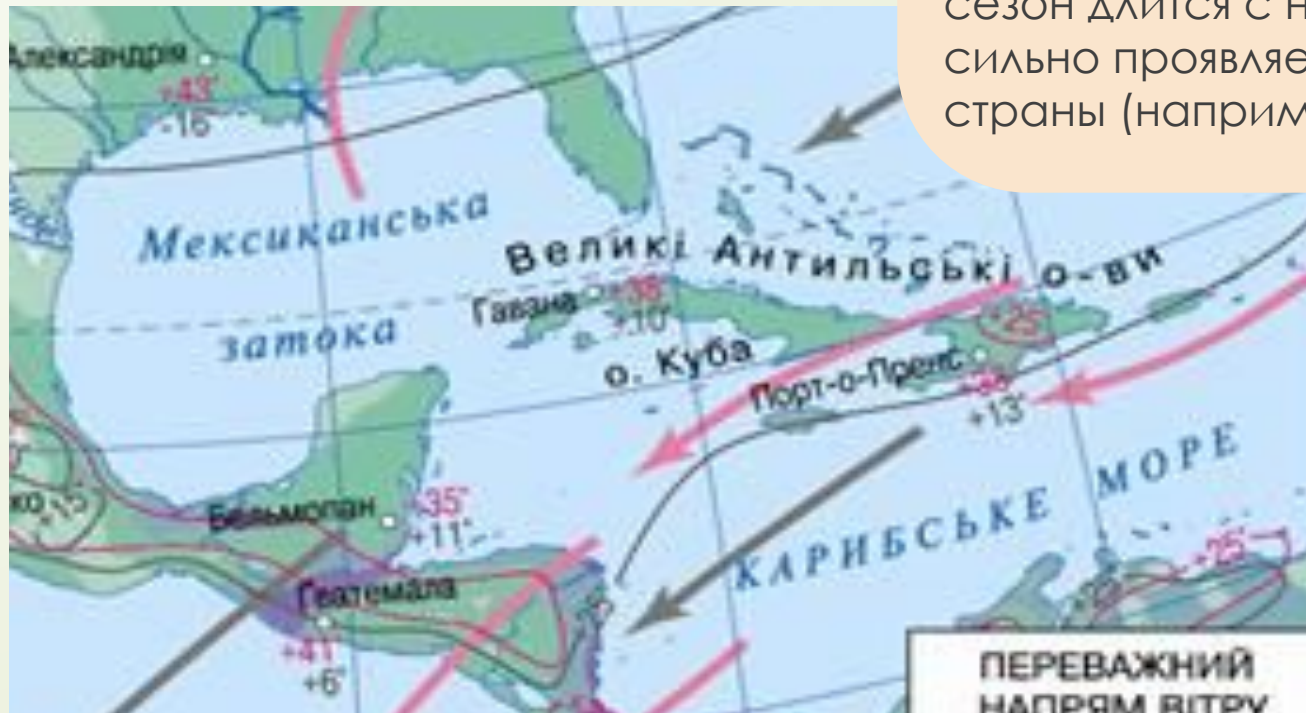


Климат



Куба расположена в зоне тропического климата, на который сильно влияют пассаты и тёплое течение Гольфстрим. Средняя температура в январе составляет $22,5^{\circ}\text{C}$, в августе — $27,8^{\circ}\text{C}$. Среднегодовая норма осадков в равнинных областях составляет 1000—1200 мм, а в горах достигает до 3800 мм. Сезон дождей длится с мая по октябрь, наиболее сильные дожди наблюдаются в июне и октябре. Осенью возможны ураганы. Сухой сезон длится с ноября по апрель и наиболее сильно проявляется в равнинных районах юга страны (например, в бассейне реки Кауто).

actravel.ru



Водные ресурсы

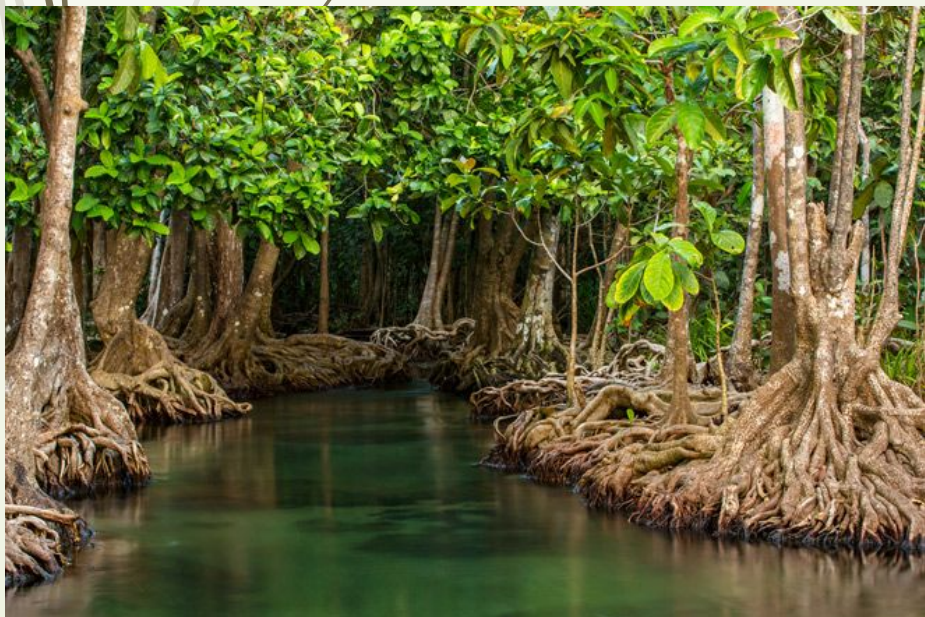


- **Альмендарес**
Река в западной части Кубы, длина – 47 км. Протекает на северо-запад, впадая во Флоридский пролив у города Гавана. На берегу реки находится Городской парк Гаваны, или парк Альмендарес, а также многочисленные промышленные предприятия, в том числе пищевой и строительной промышленности, пивоваренные, газохранилища, бумажные фабрики. В связи с этим руководство Гаваны планирует очистку реки, включая введение контроля за качеством воды, закрытие и реорганизацию предприятий, реконструкцию парка, создание вдоль реки обширной зелёной зоны.

- **Кауто**
Река на Кубе в провинциях Сантьяго-де-Куба и Гранма, самая длинная на острове. Находится в юго-восточной части острова. Беря начало в горах Сьерра-Маэстра, течёт на запад и северо-запад, впадая в залив Гуаканаябо к северу от города Мансанильо. При общей длине в 343 км река судоходна только на протяжении 110 км нижнего течения. Вода для питья непригодна.



Флора и фауна



Животный мир



Экономика



Преимущества: туристическая отрасль привлекает иностранных инвесторов. Экспорт сахара и никеля. Элитные сигары. Банковский сектор укрепляется. Нефтяные вышки.

Слабые стороны: из-за эмбарго США отсутствие доступа к важным рынкам и инвестициям. Острый дефицит валюты. Колебания мировых цен на сахар и никель. Усложненные торговые ограничения препятствуют инвестициям. Плохая инфраструктура. Дефицит топлива, удобрений и запчастей.



Сельское хозяйство



- Наибольший вес занимают кооперативные формы пользования землей и среди них особая роль отводится UBPS (Базовые единицы кооперативного производства), которые насчитывают около 2500 хозяйств, производят 22% овощей, 42% молока, 36% цитрусовых, 16% фруктов, 38% риса, 22% кофе, 12% корнеплодов и 7% табака.
- Большое внимание также уделяется собственно тростниковому растениеводству, расширение посевных площадей на лучших землях, доведению зрелости тростника до необходимых пределов. В целях создания задела для будущих сафр выработка сахара в сезон планируется в пределах несколько ниже 4,3 млн.т. и одновременно будут интенсифицированы посадки на новых площадях с соблюдением передовых агротехнических требований.



Промышленность



Сахарный тростник дает самую большую урожайность на Кубе и всегда обеспечивал крупнейшую экспортную статью в бюджете страны. Тростник выращивается повсюду по острову, но главным образом в восточной его половине. Правительство регулирует отрасль сахарного производства целиком и цены на конечный продукт. Сахарная продукция достигла отметки в 7.6 миллионов тонн в 1970 году, 7.9 миллионов тонн в 1979 году, 6.7 миллионов тонн в 1980 году (вредители уменьшали урожайность года), 8 миллионов тонн в 1985 году и 3.5 миллионов тонн в 1999 году. Куба имеет механические комбайны для уборки тростника, и к 1998 году их насчитывалось 7 400 штук.



Куба и Россия подписали несколько финансовых и инвестиционных соглашений в 1992-м и 1993-м годах, которые установили, что Россия будет поставлять топливо, запасные части, удобрения, и гербициды в обмен на сахар Кубы. Сегодня ежегодно импортируется минимум 2 миллиона тонн кубинского сахара в Россию.

Сахарная промышленность также дает основу другим значимым видам кубинской промышленности и экспорта – производство и экспорт патоки, этилового спирта, знаменитого на весь мир Кубинского рома и других спиртных напитков, производств древесно-стружечной плиты, производство дрожжей.

Табак, вторая самая важная по урожайности и экспорту культура Кубы. Всемирная известность и слава Кубинских сигар заключается прежде всего в качестве Кубинского табака, вырастить который такого качества и аромата невозможно без соответствующего микроклимата. Табак выращивается на маленьких фермах и требует интенсивного культивирования. 70% всего табака Кубы выращивается в провинции Пинар Дель Рио.

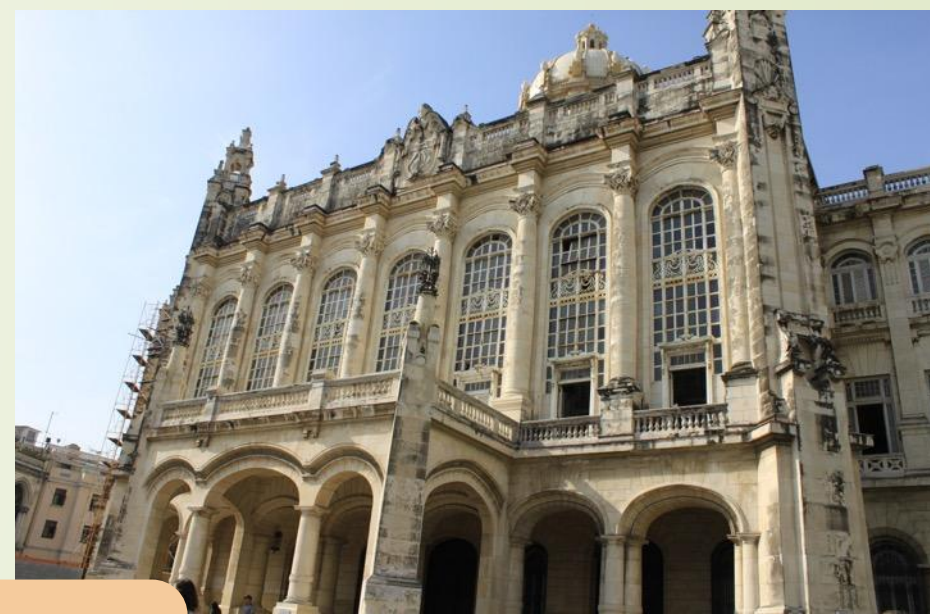
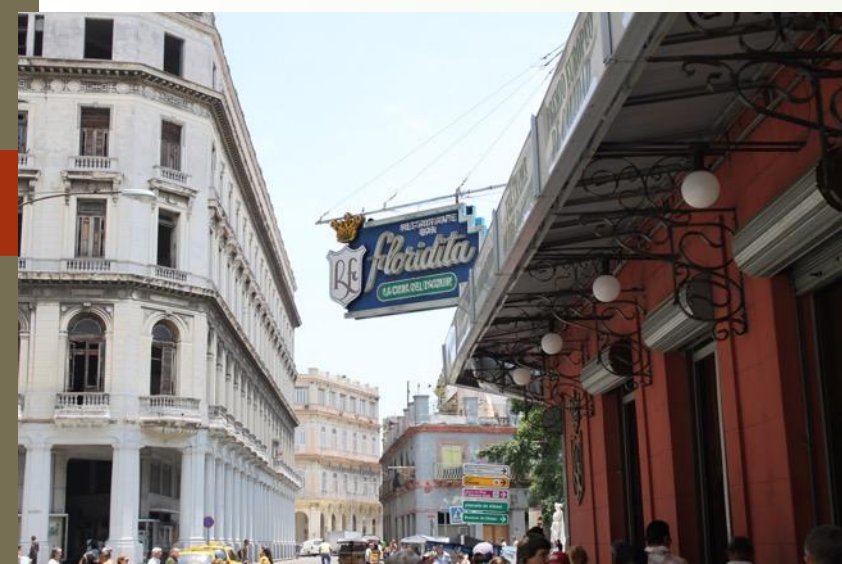


В конце 1970-ых годов среднее ежегодное производство табака было приблизительно 35 000 тонн в год, но болезнь урожая в 1979 году привела к падению производства до 8 200 тонн в 1980 году. Позже постепенно производство было восстановлено до уровня 37 000 тонн в 1999 году. Другие основные сельскохозяйственные культуры Кубы – это апельсины (400 000 тонн в год), лимон и рампа (21 000 тонн в год), грейпфрут (300 000 тонн в год) и рис (420 000 тонн в год).

Туризм

- Туризм на Кубе ежегодно привлекает более 2 миллионов человек, и является одним из основных источников дохода для островного государства. В числе факторов, влияющих на популярность Кубы как места отдыха — высокая привлекательность её природных и историко-культурных рекреационных ресурсов.
- После Кубинской революции 1959 г. межгосударственные отношения Кубы и США значительно ухудшились. С 1960 года Соединенные Штаты запретили своим гражданам посещать «Остров Свободы» и установили эмбарго на торговлю с Кубой.
- С 1960 по 1991 годы значительную экономическую поддержку Кубе оказывал Советский Союз. Свободные средства и ресурсы были направлены на развитие туристической инфраструктуры, которая помогла привлечь на остров необходимые инвестиции из других стран. Все это привело к тому, что доходы от туристической отрасли превысили традиционные экспортные отрасли Кубы — производство сахара, рома, сигар, фруктов и рыболовство.
- Большинство туристов, посещающих Кубу, приезжают из Канады и стран Европы. Основная туристическая инфраструктура (отели, пляжи, рестораны и т. д.) сосредоточена вокруг Варадеро, Кайо-Коко, Ольгины, а также в столице государства — Гаване.





Спасибо за внимание

