



ИСТОРИЯ ИСКУССТВА

ЕВРОПА. 19 век.

АМПИР

- **Ампир** (от [фр.](#) *empire style* — «имперский стиль») — стиль позднего [классицизма](#) style — «имперский стиль») — стиль позднего классицизма в [архитектуре](#) style — «имперский стиль») — стиль позднего классицизма в архитектуре и прикладном искусстве. Возник во [Франции](#) style — «имперский стиль») — стиль позднего классицизма в архитектуре и прикладном искусстве. Возник во Франции в период правления императора [Наполеона I](#) style — «имперский стиль») — стиль позднего классицизма в архитектуре и прикладном искусстве. Возник во Франции в период правления императора Наполеона I; развивался в течение трёх первых десятилетий XIX века; сменился [эkleктическими](#) течениями.
- Включил образцы **античного искусства**: архаической Греции и имперского Рима: военную эмблематику в архитектурных деталях и декоре (воинские доспехи



Раскопки в Помпее и Геркуланоме (конец 18 в.)



Ампир

- Ампир коренным образом отличается от Классицизма. Мягкую и светлую гармонию искусства периода Людовика XVI и демократическую строгость стиля Директории сменили парадный пафос и театральное величие «Стиля Первой Империи».
- Наполеон стремился к блеску и ореолу славы римских императоров. Если свободно возникший Классицизм был ориентирован на демократические Афины периода классики Века Перикла, то художникам французской Империи было строго указано брать за образец формы искусства Древнего Рима.
- **Ведущая роль в формировании нового стиля принадлежала не архитектору, как обычно, а живописцу -Ж.-Л. Давиду.** Еще накануне революции этот художник в картинах «Клятва Горациев» (1784), «Брут» (1789) прославлял героические эпизоды из истории республиканского Рима, по мотивам книг Тита Ливия. Для работы над этими картинами, Давид заказал известному парижскому мебельщику Ж. Жакобу предметы обстановки по собственным рисункам, сделанным им с этрусских, как их тогда называли, ваз, найденных в раскопках Геркуланума и Помпеи в Италии. Давид участвовал в первой французской революции, затем, пережив тяжелый кризис, стал прославлять императора Наполеона так же, как до этого - идеалы свободы римской республики.

АМПИР



НАПОЛЕОН БОНАПАРТ (1769-1821)

[Жан Огюст Доминик Энгр](#), «Наполеон на императорском троне»



«Наполеон на [Аркольском мосту](#)»,
[Жан-Антуан Гро](#), 1801. Эрмитаж.



французской армии под командованием генерала Наполеона Бонапарта с австрийской армией под командованием Альвинци — сражение французской армии под командованием генерала Наполеона Бонапарта с австрийской армией под командованием Альвинци происходившая с 15 по 17 ноября — сражение французской армии под командованием генерала Наполеона Бонапарта с австрийской армией под командованием Альвинци происходившая с 15 по 17 ноября 1796 года. Битва закончилась разгромом австрийской армии.

Арконт
адъютанта



из атак на
включая
еских пуль.

Египетский поход Бонапарта

[Антуан-Жан Гро](#) Антуан-Жан Гро. «Битва у пирамид» (1810)



Египетский поход Бонапарта

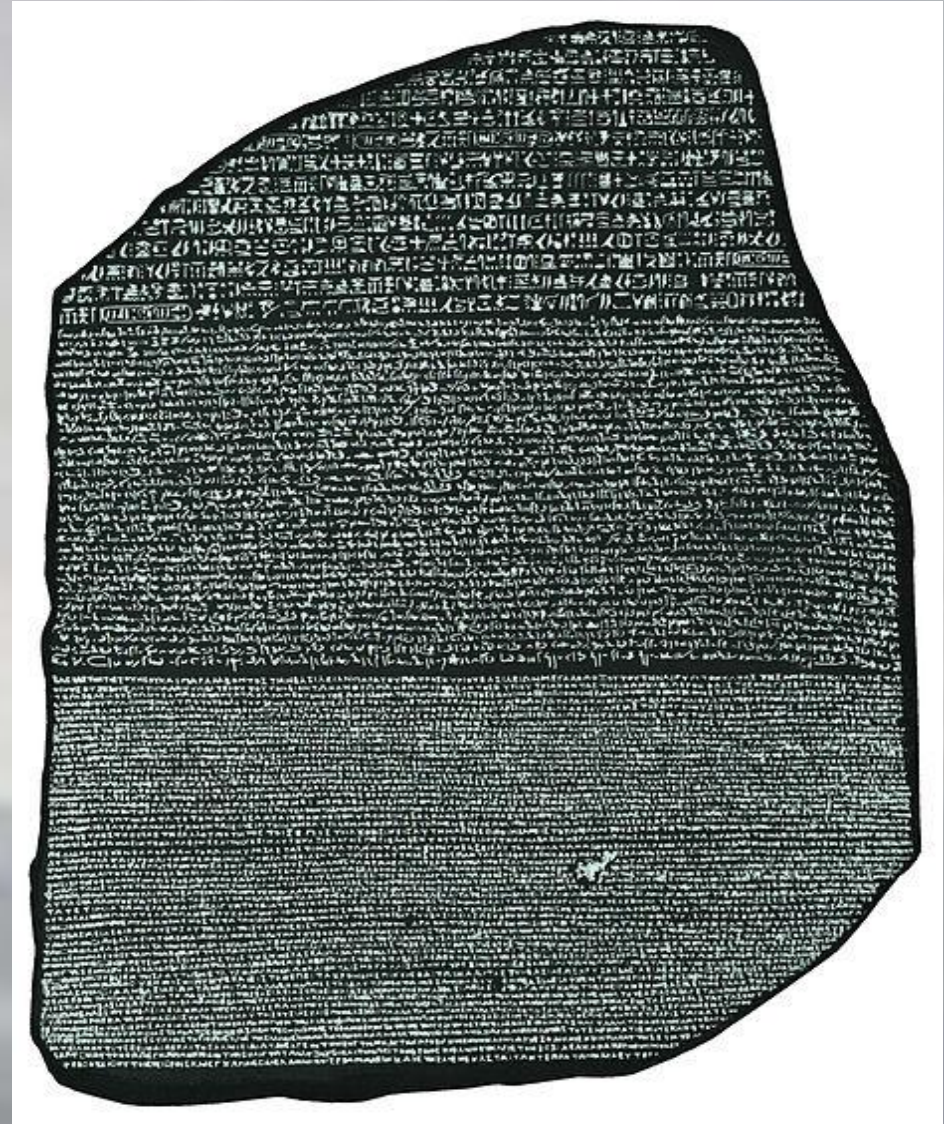
[Гро Жан Антуан \(1771—1835\)](#)

Наполеон в госпитале чумных в Яффе . 1803—04.

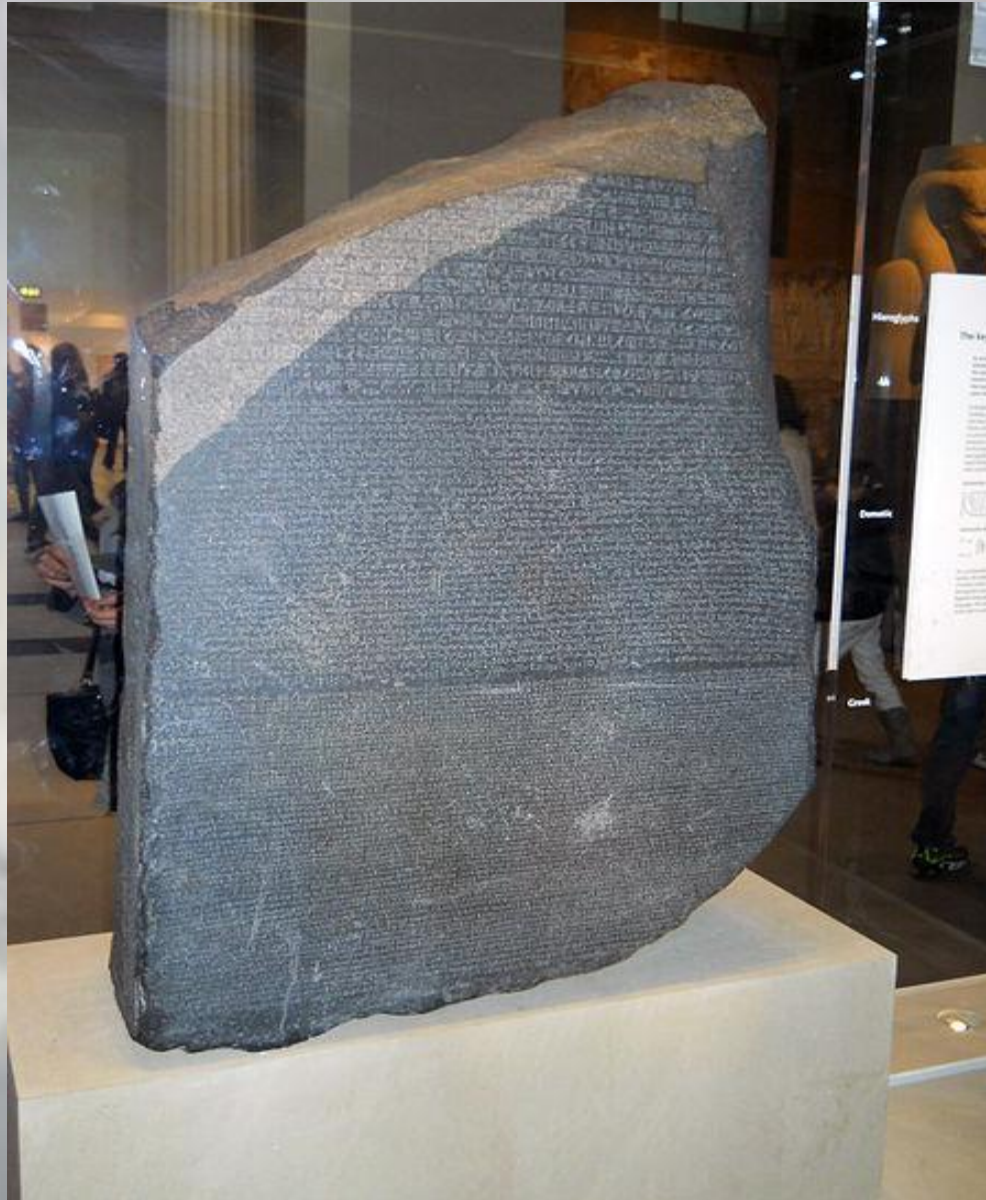


Египетский поход Бонапарта

- В [1798](#) В 1798—[1801](#) В 1798—1801 годах по инициативе и под непосредственным руководством [Наполеона Бонапарта](#) В 1798—1801 годах по инициативе и под непосредственным руководством Наполеона Бонапарта была сделана попытка завоевания [Египта](#).
- египетская экспедиция Наполеона привела к росту интереса к древней истории Египта. В результате экспедиции было собрано и вывезено в Европу огромное количество памятников истории. В [1798](#) египетская экспедиция Наполеона привела к росту интереса к древней истории Египта. В результате экспедиции было собрано и вывезено в Европу огромное количество памятников истории. В 1798 году был создан [Институт Египта](#) египетская экспедиция Наполеона привела к росту интереса к древней истории Египта. В



Розеттский камень



Жан-Луи Давид .Наполеон на перевале Сен-Бернард



Жан-Луи Давид. Портрет мадам Рекамье

(известная красавица, хозяйка знаменитого литературно-политического [салона](#) (известная красавица, хозяйка знаменитого литературно-политического салона, который в то время был интеллектуальным центром [Парижа](#). Её имя стало символом, олицетворявшим хороший вкус и образованность. Она была «звездой» европейского масштаба).



Андромаха у тела Гектора. 1783. Музей Лувр, Париж

Сюжет этой картины восходит к «Илиаде» Гомера: Гектор, доблестный предводитель троянцев, был сражен в поединке Ахиллом и оплакан верной женой Андромахой. Общественно-политический смысл этого произведения очевиден. Андромаха театральным жестом указывает на тело героя, отдавшего жизнь за родной город.

Культ отчизны во французском обществе предреволюционной поры противопоставлялся идее служения королевской власти. Произведение отличается ясностью и простотой композиции, светотеневая лепка полновесна и отчетлива. Большое внимание уделено Давидом исторической достоверности изображаемой среды. Андромаха, супруга Гектора — дочь царя Цетиона в мизийском городе Фивах и супруга Гектора, принадлежит к благороднейшим женским образам Гомеровой «Илиады». Еще во время ранней ее молодости отец и семь братьев были убиты Ахиллом. Выйдя потом за Гектора, Андромаха родила ему Астианакса и привязалась к своему мужу самую горячую любовью, трогательными памятниками которой остались ее разговор с ним перед отправлением Гектора на битву с Ахиллом, равно как ее плач об убитом (Илиада 6 и 24). После завоевания Трои Андромаха была отдана в добычу сыну Ахилла, Пирру, который увез ее с собою в Эпир, и где она родила ему сына (а по другим сказаниям — трех сыновей). Впоследствии Андромаха стала супругой Элена, брата Гектора, и родила ему сына Кестрина. После смерти Элена Андромаха вместе с одним из своих сыновей возвратилась в Мизию, где этот сын приобрел область Тейеранию и дал свое имя основанному им городу Пергаму. В честь Андромахи был там сооружен храм. Еврипид использовал образ Андромахи в качестве героини одноименной трагедии.



Жан-Луи Давид. Клятва Горациев

1784. Музей Лувр, Париж.

Художнику удалось создать образ-символ — олицетворение безграничного гражданского мужества.



В основе картины лежит рассказ римского историка [Тита Ливия](#) В основе картины лежит рассказ римского историка Тита Ливия, согласно которому трое братьев из рода [Горациев](#) В основе картины лежит рассказ римского историка Тита Ливия, согласно которому трое братьев из рода Горациев были выбраны, чтобы сразиться с тремя лучшими воинами враждебного Риму города [Альба-Лонга](#) В основе картины лежит рассказ римского историка Тита Ливия, согласно которому трое братьев из рода Горациев были выбраны, чтобы сразиться с тремя лучшими воинами враждебного Риму города Альба-Лонга — братьями Куриациями. Давид запечатлел

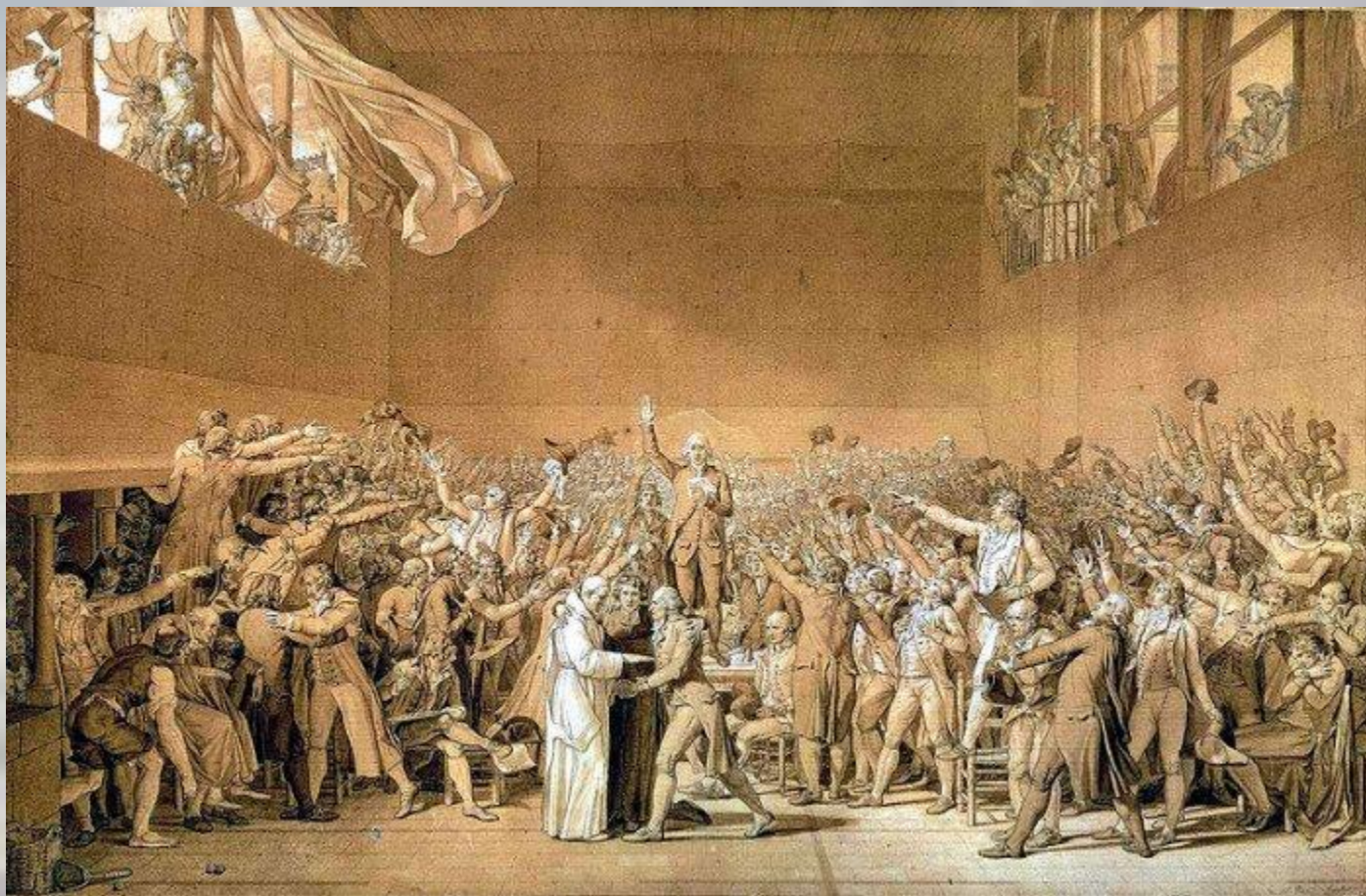
Жан-Луи Давид. Смерть философа Сократа.
1787. Метрополитен-музей, Нью-Йорк.



Жан-Луи Давид. Смерть Сенеки
1773. Музей Дворца Пети, Париж.



Жан-Луи Давид. Клятва на поле для игры в мяч. Эскиз.1789
(символ национального единства в борьбе против *старого режима*).



Жан-Луи Давид. Смерть Марата

1793. Королевский музей, Брюссель.



**Жак Луи Давид. Посвящение императора Наполеона I
и коронавание императрицы Жозефины 2 декабря 1804 г.**



**Жан-Луи Давид. Портрет Наполеона в императорском кабинете
1812. Национальная художественная галерея, Вашингтон.**



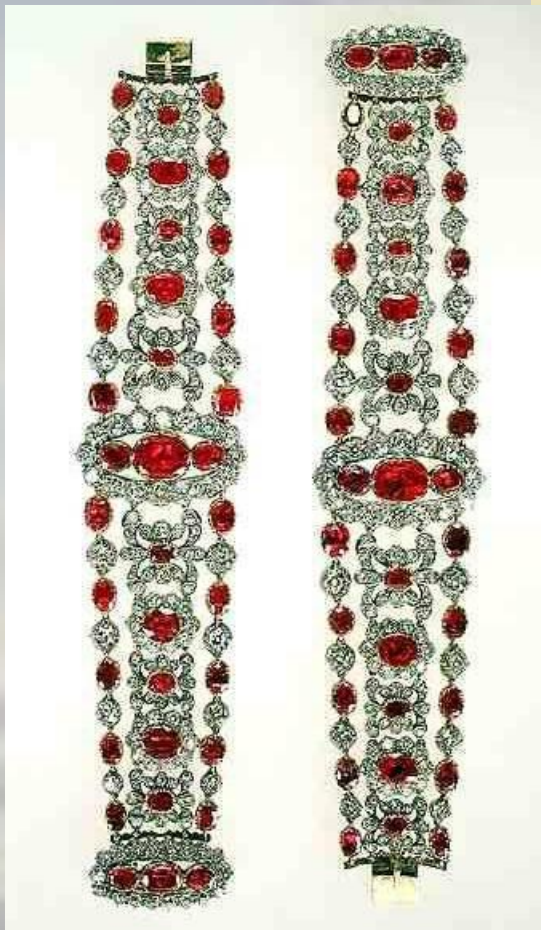
Замок Мальмезон-резиденция Наполеона



Ампир: общая характеристика

- **Имперская роскошь ампира**
- Стиль **ампир (или имперский)** переживал эпоху своего расцвета в начале XIX века, во время правления Наполеона I. Его прародителем считается архитектура великих империй древности – Египта, древней Греции и Древнего Рима с их неизменным стремлением обнародовать мощь и силу государства, и подчеркнуть величие и мудрость правителя. Монументальные формы, тяжеловесная массивная мебель, обилие лепнины, деревянной резьбы и позолоты говорили о роскоши, а классическая строгость подчеркивала утонченный вкус. Парадный и торжественный стиль до сих пор очень востребован, особенно в России и Франции.
- **Характерные черты**
- Ампир узнаваем по преобладанию римских архитектурных форм – колонн, пилястр, украшенных резьбой карнизов и консолей. Мебель часто украшается резными фигурами животных. Ножки диванов, массивных кресел и столов выполняются в виде львиных лап или лап грифонов, сфинксов или мифических животных, дополняются завитками и позолотой. Именно в эпоху Наполеона I в моду входит красное дерево. Из него вырезали тумбы, столы, комоды, стулья, кресла и другую домашнюю мебель а также ларцы, шкатулки, рамы для зеркал и картин. Сложный красивый рисунок красного дерева часто подчеркивали медные и позолоченные окантовки, а также дорогая шелковая ткань, вытканная золотом. Пол в помещении традиционно выкладывали разноцветными породами дерева, потолок красили в белый цвет, что расширяло пространство и делало его более светлым, и повсеместно использовали зеркала. Они были в нишах стен, над диванами и кроватями, на дверцах шкафчиков и даже между ножек мягкой мебели.
- Литера N отчетливо читалась в украшении интерьера, также как и щиты, знаки легионеров, копья и стрелы. Дань периоду правления Наполеона I – раздвижная мебель, которую можно было использовать в военных походах.

Ампир как декоративно-прикладное искусство



Ампир как декоративно-прикладное искусство

- Увлечение неоклассицизмом возникло в Европе в конце 18 века. Раскопки городов Геркуланум и Помпеи, влияние идей Руссо и Дидро – повлекло за собой моду на античность, на все греческое и римское. А в те далекие времена одним из самых популярных ювелирных изделий была **камея**. Её вырезали из различных полудрагоценных камней, чаще, из оникса или из агата, которые имеют различные слои контрастных цветов. Мода на резные камеи усугубилась после итальянской кампании Наполеона в 1796 году.
- При Наполеоне имперский псевдо - римский стиль особенно хорошо прижился, поскольку помогал Бонапарту подчеркнуть размах своих амбиций. **Корона императора при коронации была украшена старинными камеями.**



Жозефина Богарне и ее дочь Гортензия (тиары с камнями)



Одну из подобных тиар можно было видеть недавно на свадьбе шведской принцессы Виктории.



Египетский сервиз (подарок Наполеона Александру I)



Египетский сервиз



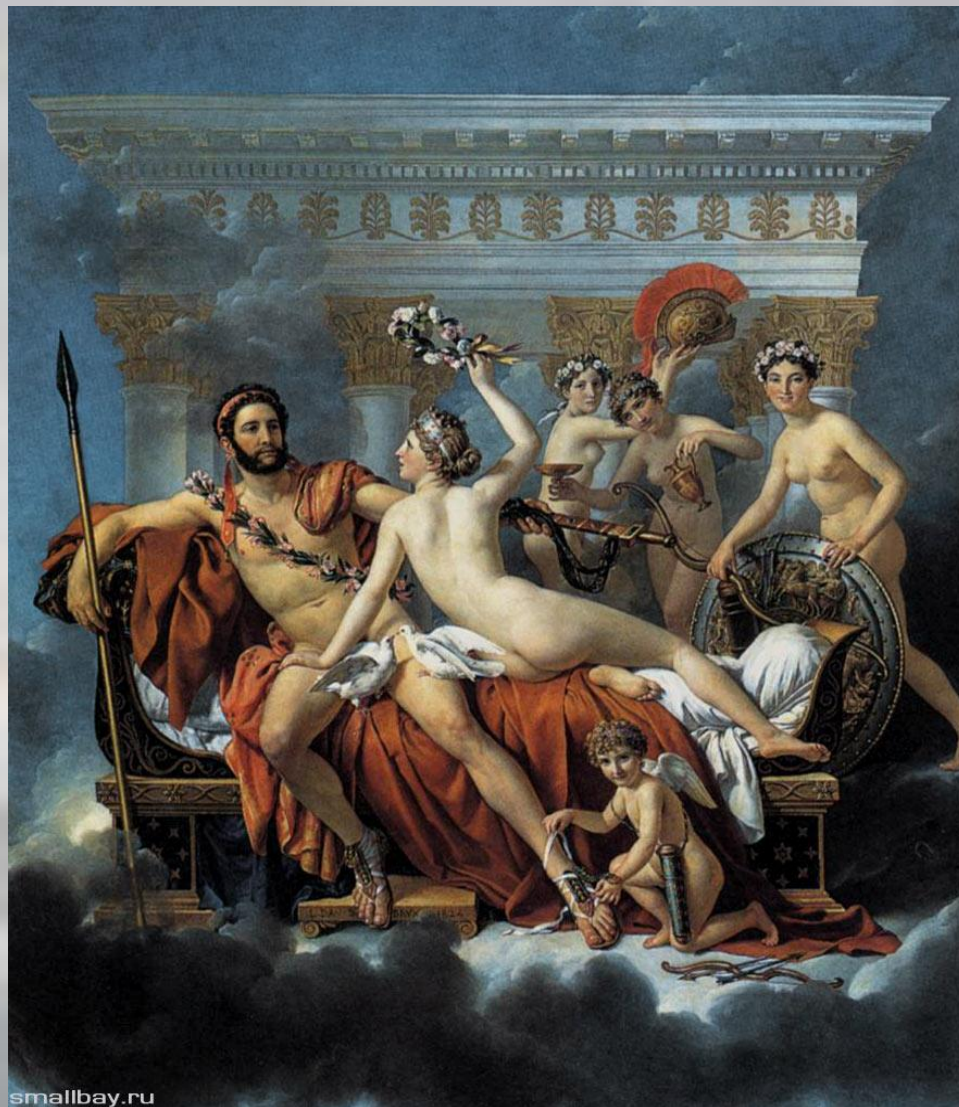
Египетский сервиз



Ампир как декоративно-прикладное искусство



Жан-Луи Давид. Венера и грации обманывают Марса
1824. Королевский музей, Брюссель.



Поздние портреты живописца были исполнены Давидом в изгнании, в Брюсселе. Там поселяется стареющий художник после разгрома наполеоновских армий и реставрации Бурбонов, которые не могли простить ему преданности Наполеону и особенно того, что во времена революции якобинец Давид был другом Робеспьера и голосовал за казнь Людовика XVI.

Жан-Луи Давид. Зинаида и Шарлотта Бонапарт.

1821. Музей Гетти, Лос Анджелес.



Автопортрет Давид Жак Луи
1791. Галерея Уффици, Флоренция.



Наполеон и Лувр

- Французского императора Наполеона I всегда озаряли лучи военной славы. Современникам и потомкам он запомнился в первую очередь как один из величайших полководцев в мировой истории, а его эпоха с тех пор стала называться "эпохой наполеоновских войн". Старейший музей Франции, знаменитый Лувр, бережно хранит память о вкладе Наполеона Бонапарта не только в военное искусство, но и в культурное наследие человечества.
- В империи, созданной Наполеоном за очень короткий срок, искусству отводилась особая роль. Оно должно было не только прославлять французское оружие и служить упрочению власти нового императора, но и способствовать развитию "наполеоновской легенды", создателем и творцом которой во многом был сам Наполеон.
- Музей Лувр был создан после Великой французской революции на основе бывших королевских художественных коллекций и вскоре получил название "музей Наполеона". Энергия, ум и административный талант французского императора смогли привлечь к формированию нового музея лучших архитекторов, скульпторов и художников. Именно в Лувре была собрана самая блестящая коллекция культурных сокровищ мира. При этом были использованы новаторские принципы построения экспозиции. Музей, поражающий своим величием и оригинальностью, вскоре приобрел общеевропейскую известность и оказал огромное влияние на дальнейшее развитие музейного дела.
- Тот факт, что в эпоху наполеоновских войн Россия сыграла главную и решающую роль в противостоянии с французской империей, а российский император Александр I во главе общеевропейской коалиции вошел в 1814 г. в Париж, хорошо известен. Не менее известно и многовековое взаимовлияние французской и русской культур.
- Впервые в России в стенах Государственного исторического музея открывается выставка шедевров Лувра, Музея замка Фонтенбло, Национального музея замков Мальмезон и Буа-Прео, Музея декоративных искусств в Париже, Национального фонда мебели и мануфактур Гобеленов, Бове и Савонри в Париже, Музея Карнавале в Париже, Музея Армии в Париже, Национального музея керамики в Севре, Музея национального достояния в Версале и других французских музеев.
- В то время творили В.Динон, Ш.Персье, П.Фонтен, Ж.Л.Давид, А.Ж.Гро, Ф.Жерар, Ж.О.Д. Энгр, Т.Жерико, Ж.Ф.Свебах, Г.Верне, А.Д.Шоде, А.Канова, Ф.Н.Делестр, Н.Н.Буте, М.Г.Бьенне, Ж.Б.К.Одьо, П.Ф.Томир и др. Их работы, а также произведения мастеров Версальской оружейной, Севрской и Лионских мануфактур, мануфактуры Гобеленов и Савонри экспонируются на выставке. Значительное место занимают личные вещи самого Наполеона и членов его семьи.
- Выставка "Наполеон и Лувр" дает возможность по-новому увидеть и оценить роль Наполеона в развитии французской истории и культуры, познакомиться с исключительными образцами европейского искусства и мирового культурного наследия.

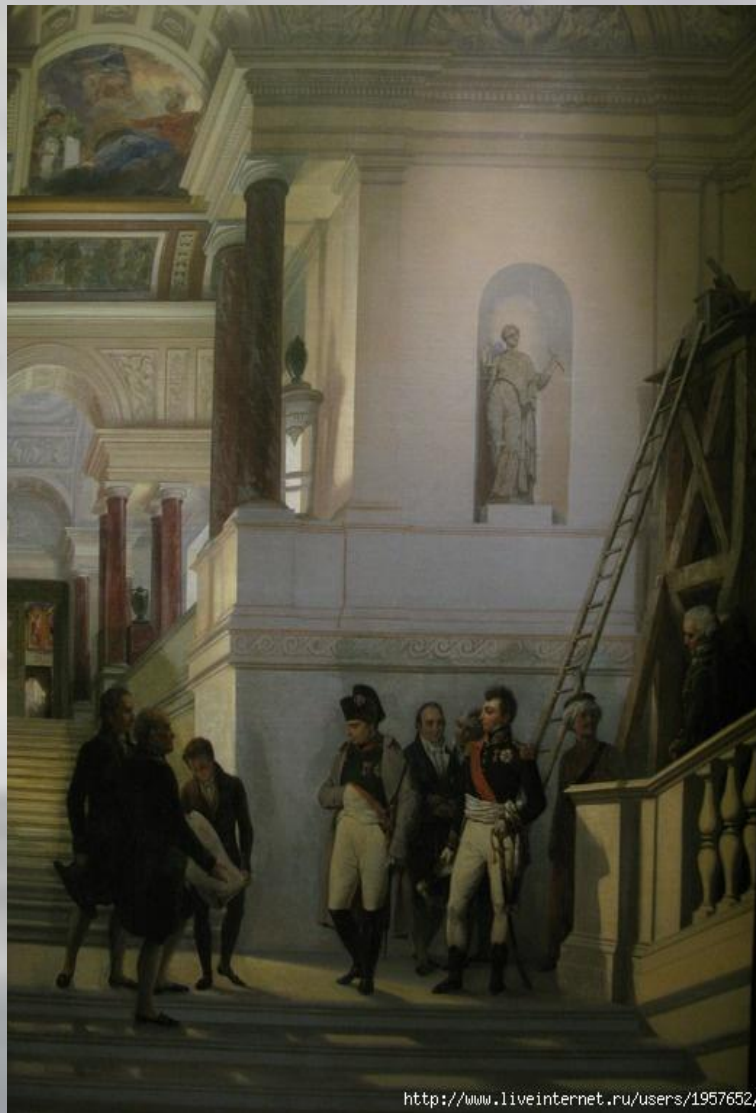
Наполеон и Лувр. Выставка в Историческом музее. 2010.



Гравюра «Казачи в Париже».1914.



Огюст Куде (1789 - 1873) Наполеон I посещает лестницу Лувра в сопровождении архитекторов Персье и Фонтенем. Лувр. 1833 г.



Цифрой 1 обозначен Шарль Персье, рядом с ним (цифра 2) - Пьер-Франсуа Фонтей. Обратите внимание, что оба архитектора одеты в синие мундиры членов Французской академии. Цифрой 3 обозначен Император Наполеон I, позади него под цифрой 4 выглядывает улыбающийся Виван Данон, рядом с которым стоит начальник наполеоновского штаба маршал Бертье (5). Около лесницы справа в тюрбане - личный телохранитель Наполеона, мамелюк Рустам (6), привезенный им из Египетского похода, на лестнице стоит седовласый Камбасерес (7), архиканцлер империи и президент Сената, создавший знаменитый Кодекс Наполеона.



Кодекс наполеона