

ПРЕЗЕНТАЦІЯ ДЛЯ ПРАКТИКИ ХНУБА

Держпром

ВИКОНАЛА СТУДЕНТКА ГРУПИ А-12 КАЗАКОВА

ЄЛИЗАВЕТА

ТИП СПОРУДИ:

ЗАЛІЗОБЕТОННИЙ ХМАРОЧОС

Один з перших радянських хмарочосів, побудований в 1925-1928 роках на найбільшій площі Харкова — площі Дзержинського (з 1996 року — площа Свободи). Пам'ятка архітектури в стилі конструктивізму.



Будинок Державної промисловості

ТРІШКИ НАТХНЕННЯ

Скління, яке становить більше половини поверхні Держпрому, на думку міжнародних експертів, було знівечене остаточно. Справа не в тому, що дуб був замінений алюмінієм, а в тому, що подвійні цікаві рами — і віконні, і на сходових вітражах — замінені плоскими склопакетами. Це дуже спотворило сприйняття

Держпрому.

зав. кафедрою основ архітектури ХНУБА, к. арх. н. Олександр Буряк.

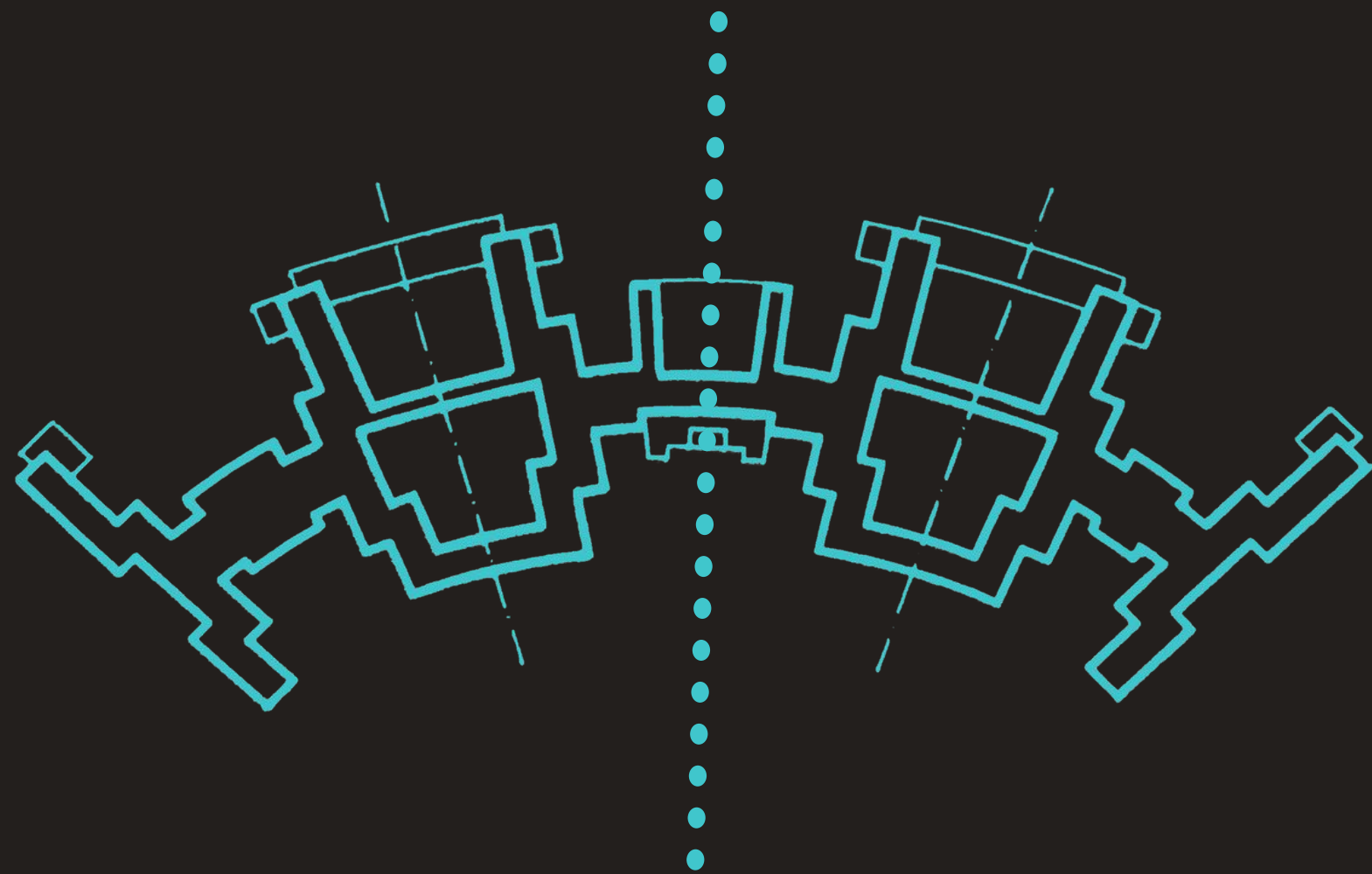
ОБ'ЄМНО- ПРОСТОРОВА ПОБУДОВА



Поєднанням вертикальних і горизонтальних комунікацій тут утворена велика тривимірна решітка, заповнена обсягами, котрі укладають в собі блоки робочих приміщень. Комплекс розсічений двома вулицями, радіально расходіщіміся від площі. У утворився розривах між корпусами елементи структури комунікацій, що зв'язують ціле, оголені. Вони стали критими містками-галереями, перекинутими на різних рівнях в різних площинах через простір вулиць. Виникли складні і разом з тим добре сприймаються відносини між масою і простором, що виражають організацію життєвих процесів. Будівля має дві шкали величин.

Перша, заснована на членуваннях обсягу, продиктованих просторовими ґратами комунікацій, співмірна розмаху просторів нового міського центру; друга, мала, закріплена у внутрішніх членуваннях обсягу, співмірна людині і «людським» величинам.

ОБ'ЄМНО- ПРОСТОРОВА ПОБУДОВА:



Дзеркально симетричні головний, тильний і бічні фасади, симетрична композиція кожного з трьох основних корпусів, з'єднаних гігантськими арками, симетрична кожна з цих арок. Все це складається в складний ритмічний малюнок, що нагадує мелодію.

Є не відразу помітна тонкість в тому, як віконні прорізи врізані в стіну. Міжвіконний імпости злегка втоплені в стіну, і на кордоні вікна і площини стіни з'являється маленька вертикальна сходинка, «зародок» гофра, що відрізняє цей об'єкт від «чистих» конструктивістських зразків.

Комплекс, об'єднаний складним ритмом мас, що розвиваються в глибину, пронизаний розривами, в яких розкривалися головні стрижні горизонтальних комунікацій, не тільки демонстрував всю складність своїх внутрішніх зв'язків. Він народжував образ ідеального міста майбутнього. Сухувата чіткість форм, задана залізобетонним каркасом, полегшувала сприйняття складної системи. С. Серафимів писав, що проектував будівлю як частку організованого світу і як завод, що став палацом.



КОНСТРУКТИВНІ А СХЕМА:



Несуча частина будівлі

Залізобетонні стіни

Допоміжні опори

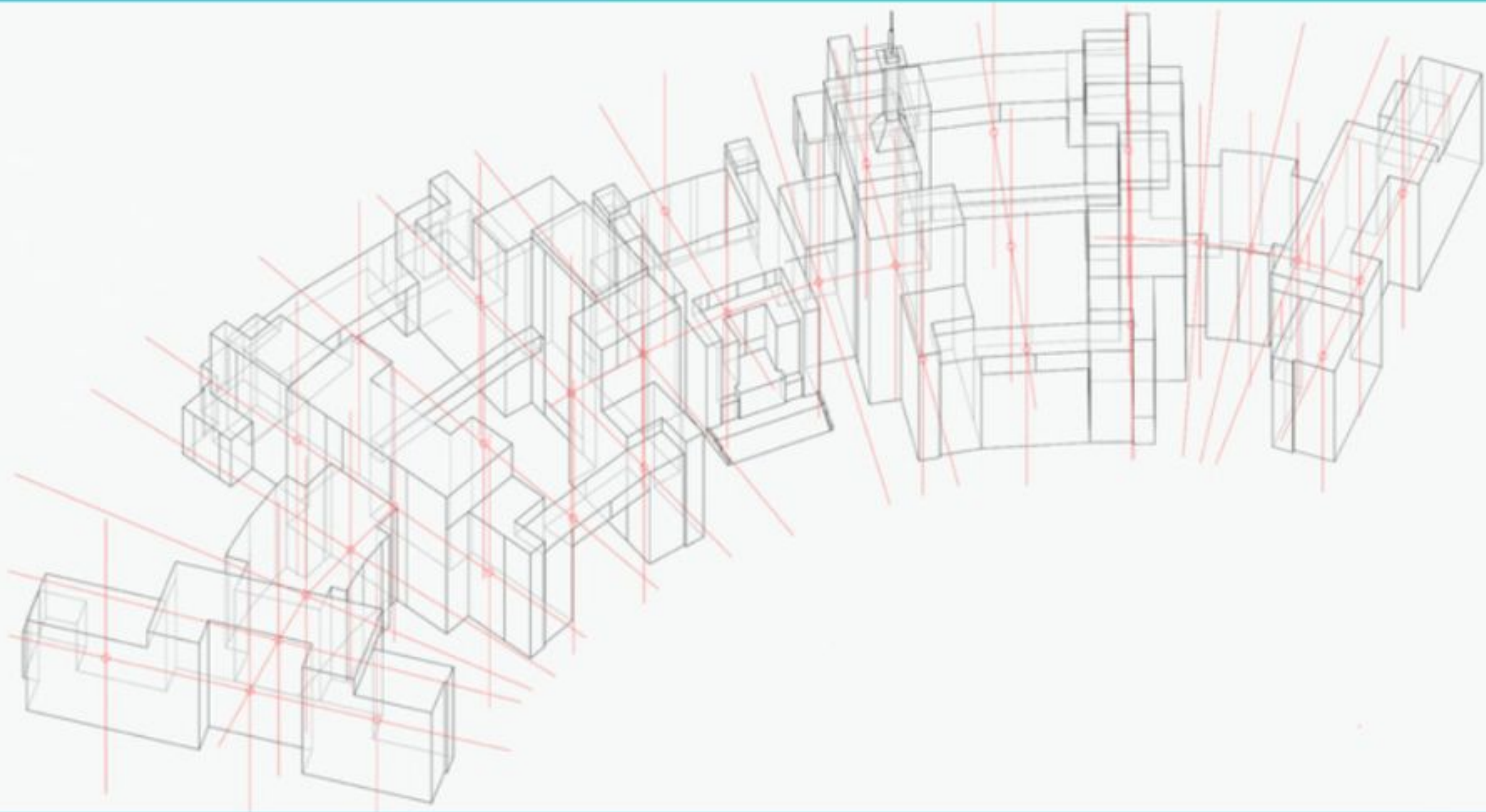
Залізобетонні балки

Фасади

Ретельно облицьовані у декілька шарів шпаклівки та пофарбовані у сірий колір

РИТМИЧНИЙ
РАЗБОР
ДЕРЖПРОМУ

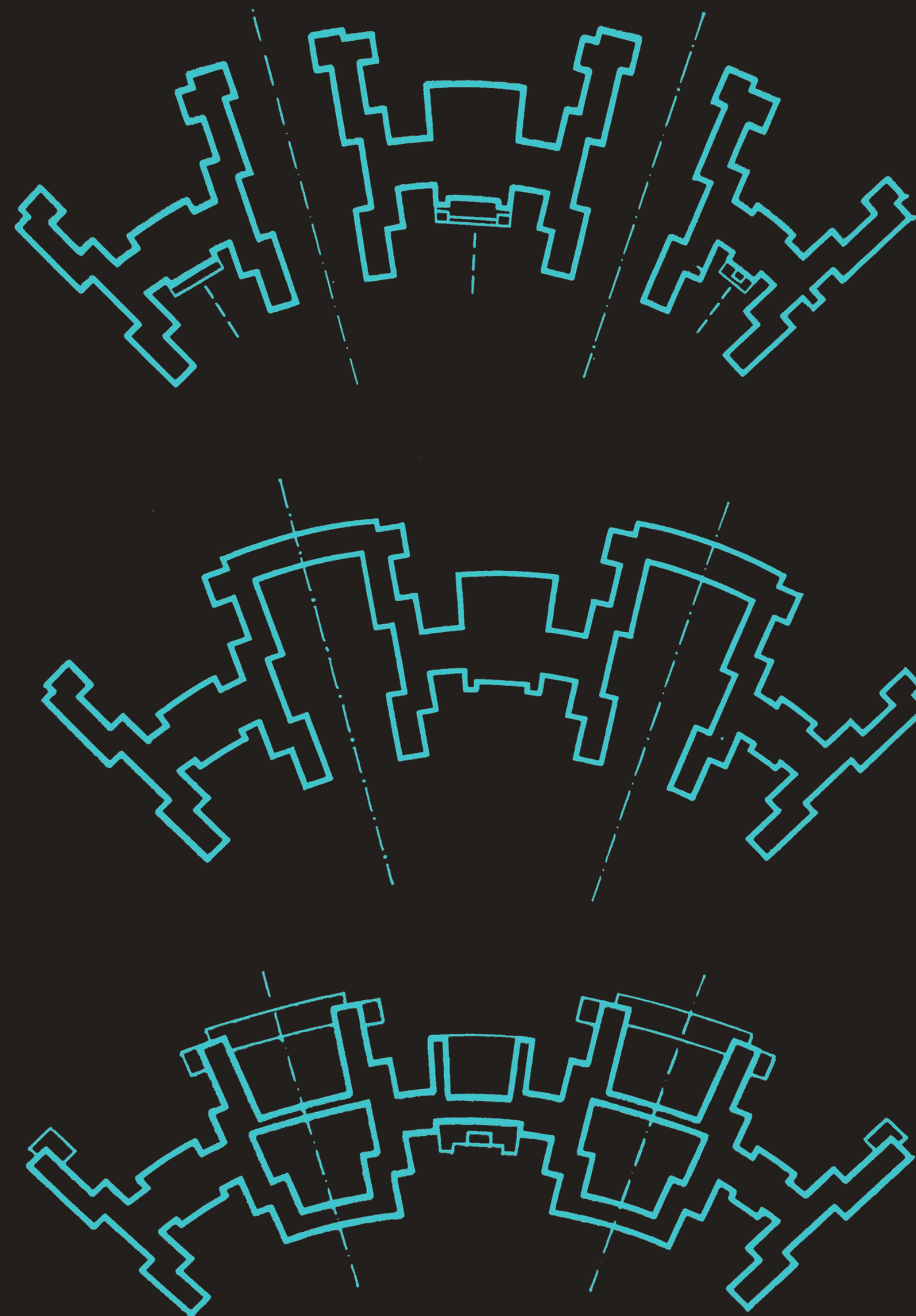




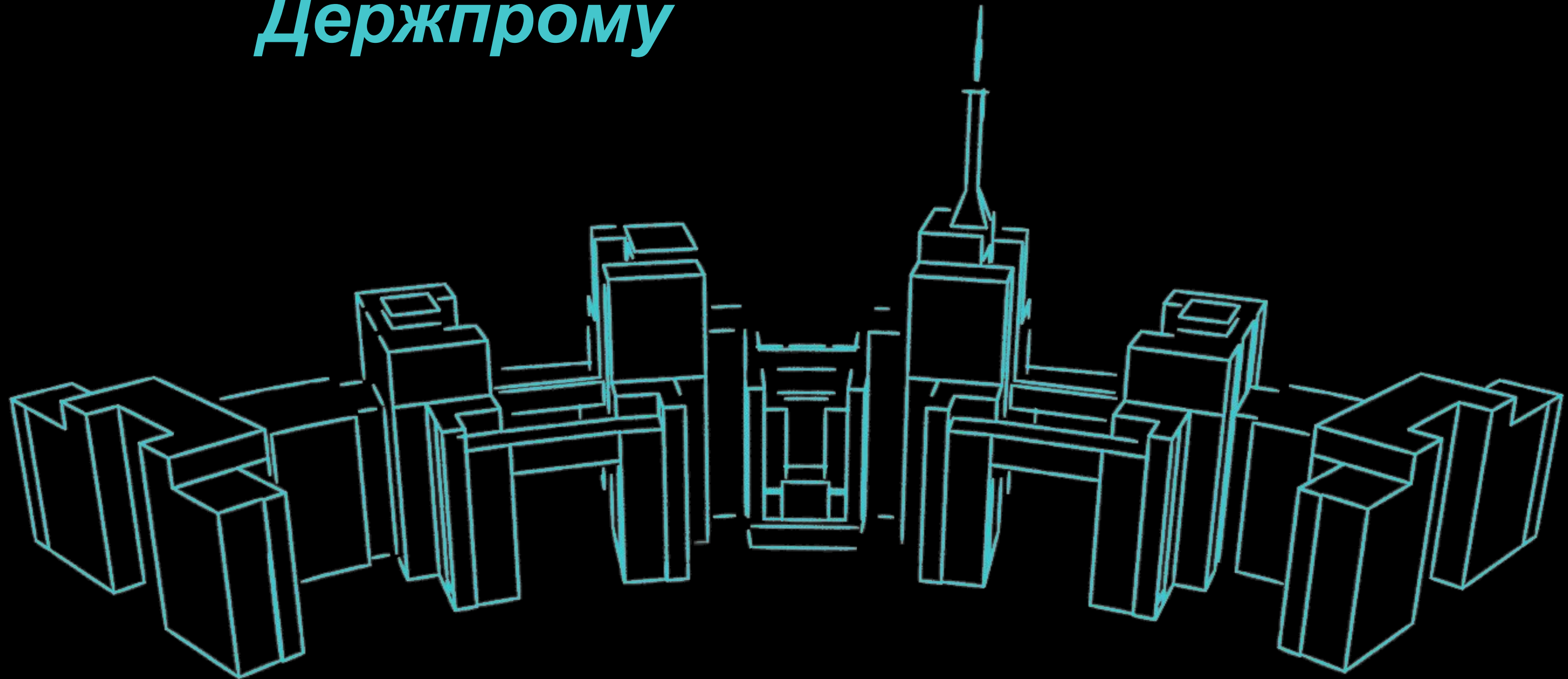
ПЛАН 3-ОХ

ПОВЕРХІВ

ВИТОНЧЕНА СИМЕТРІЯ НА
КОЖНОМУ ПОВЕРСІ

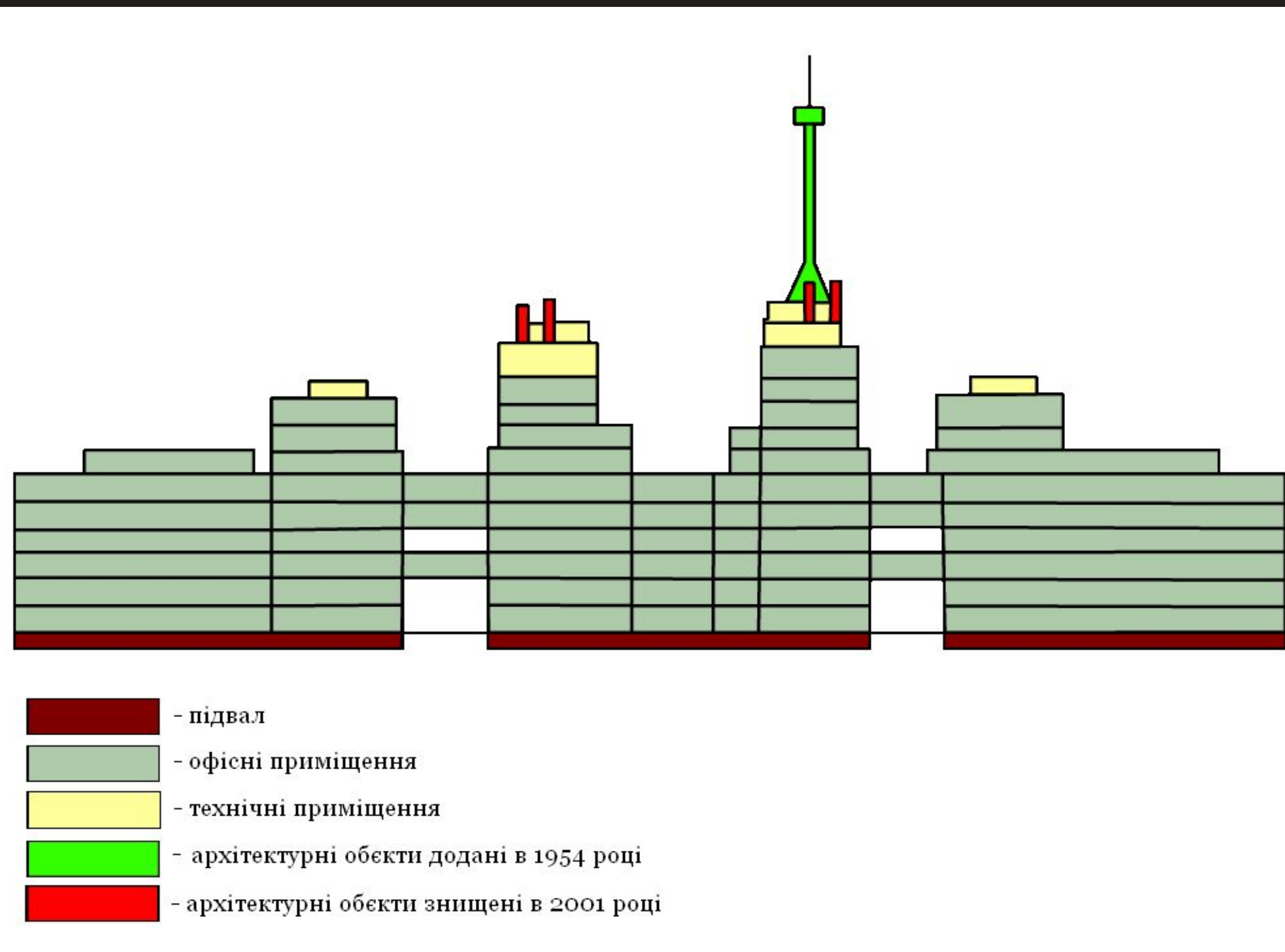


Схематичний вигляд Держпрому



ПОВЕРХИ ЗА ПРИЗНАЧЕННЯМ

ВИШУКАНЕ ПЛАНУВАННЯ ТА
ОРГАНІЗАЦІЯ ПРОСТОРУ



ХУДОЖНІ ОСОБЛИВОСТІ:



allcastle.info

Підіймаючись по широким сходах на другий поверх, входимо в актовий зал з величезними повітряними люстрами, під якими зараз проводять наради. З актового залу потрапляємо в музей Держпрому, який поки відкрите лише для співробітників будівлі, але, при бажанні візитерів, в міні-екскурсії тут не відмовлять. Дивлячись на що стоїть біля підвіконня потріскану віконну раму, відразу і не зрозумієш, що це теж раритет, який пережив війну. На стелажах можна побачити старовинну пилу, за допомогою якої в 1920-х робили перила, і лише недавно знайшли в одному з підвалів будівлі. Поруч лежать рубанок, шпінгалет, а також фотографії проектувальників і робітників на тлі ще будується хмарочоса. Доторкнутися в музеї можна і до мідних дверних ручок, які встановили в Держпромі по підприєманню медиків, мовляв, мідь має антибактеріальні властивості.

Таким був білосніжний Держпром 80 років тому, можна уявити, якщо обійти його.

СТИЛЬ:

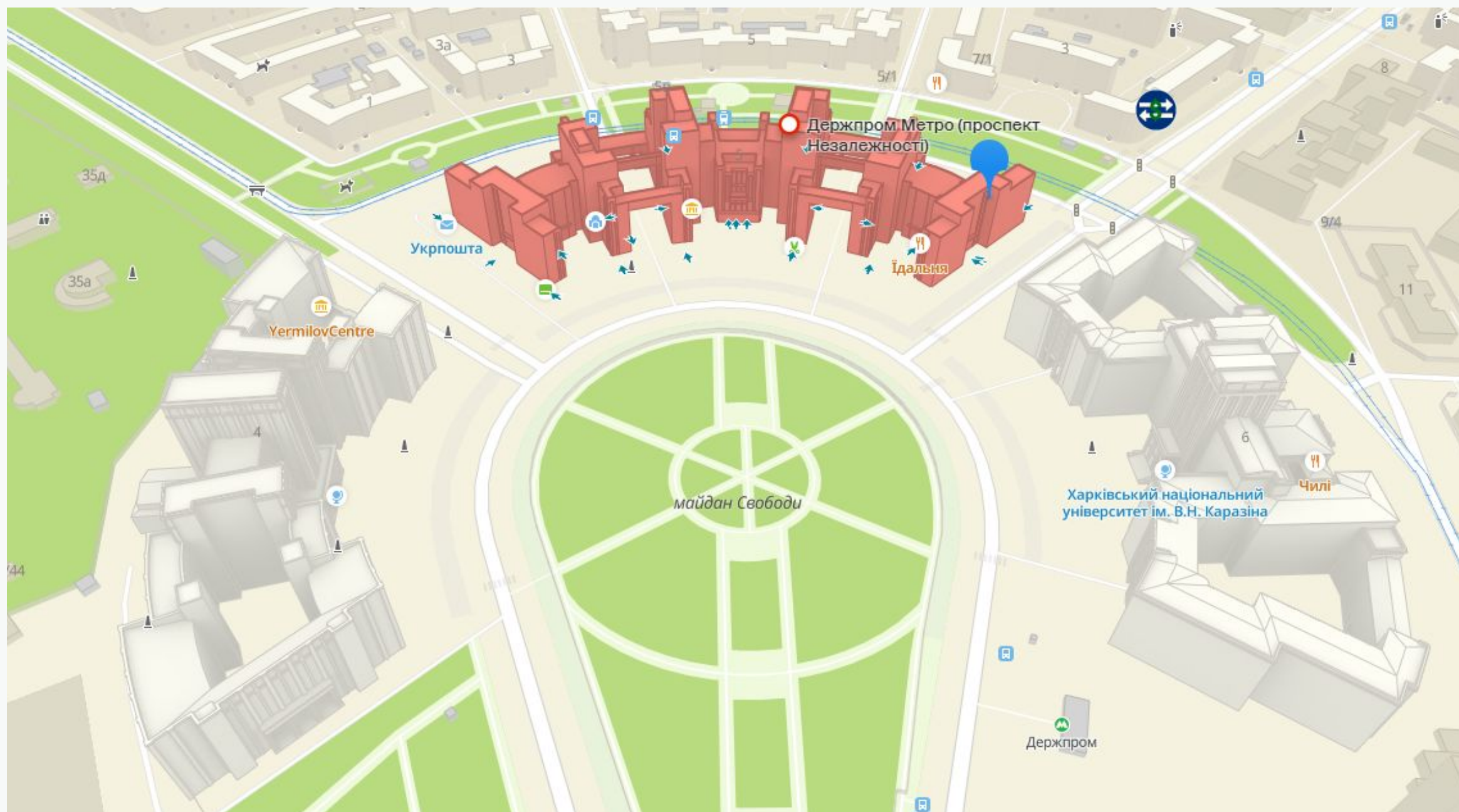
КОНСТРУКТИВІЗМ

В архітектурі конструктивізм обстоює раціональну доцільність, економність, лаконізм у засобах вираження. Прагнучи поєднати мистецьку творчість з виробництвом, конструктивізм відкидає практично не вмотивовану декоративність, схематизує мову мистецтва.

В образотворчому мистецтві та літературі прихильники конструктивізму надавали великого значення техніцизму, штучним конструктивним формам, абстракціям тощо.



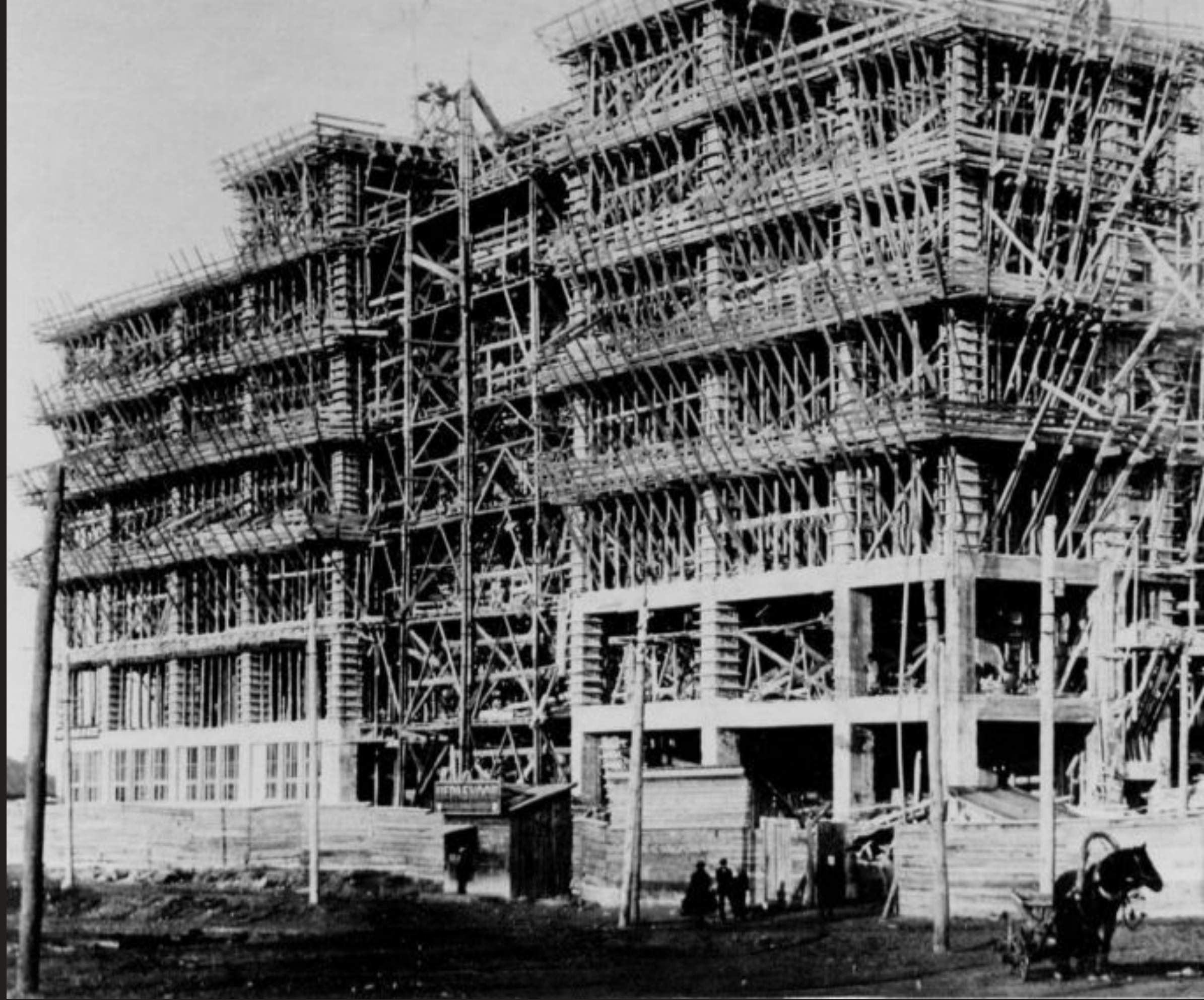
МІСЦЕ БУДУВАННЯ:



Харків, Майдан Свободи, 5/1

ЧАС СТВОРЕННЯ

1925—1928 РОКИ



Автори проекту: "Будинок Державної промисловості"



Кравець Самуїл
Миронович
1891-1966
архітектор.

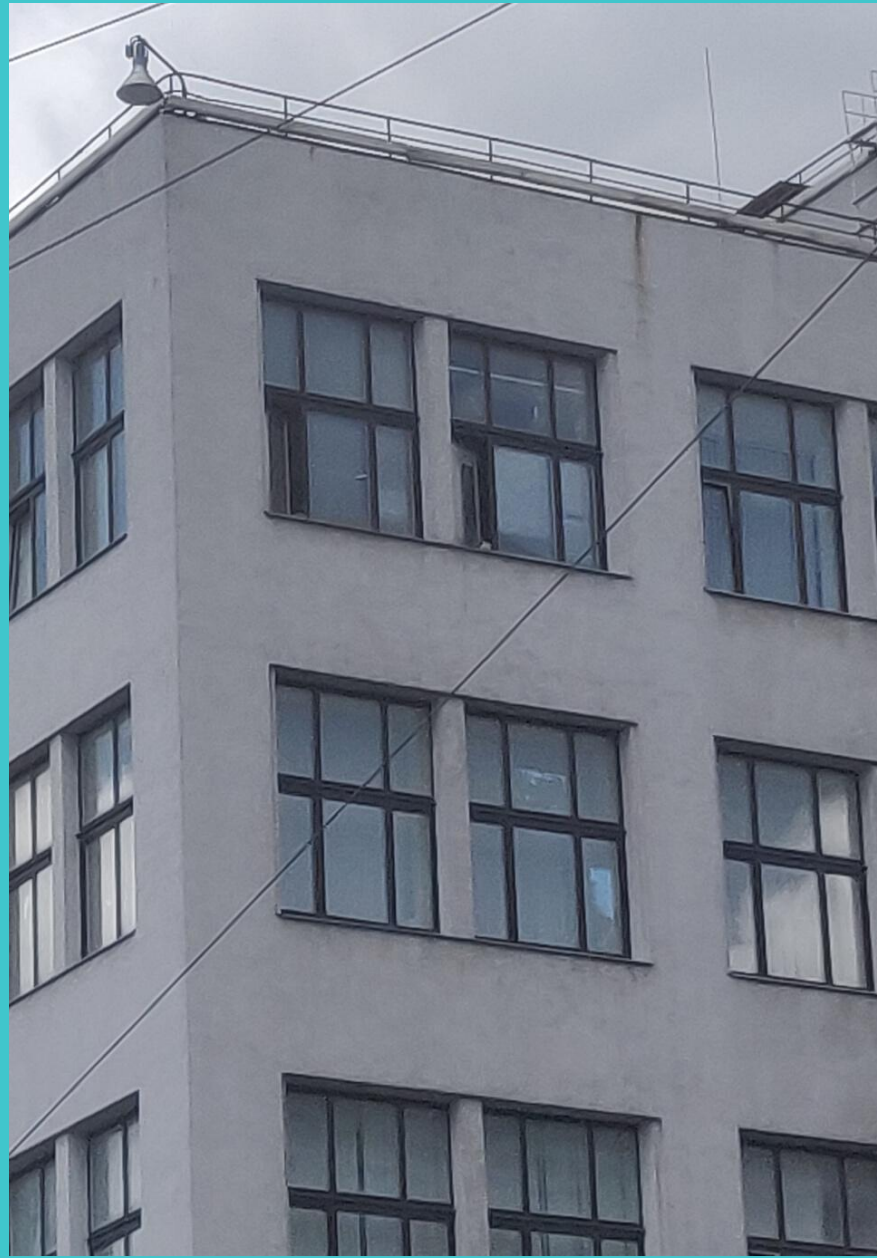


Сергій Савич
Серафимов
1878-1939
архітектор



Фельгер Марк
Давидович
1881-1962
архітектор

Кілька власних фотографій







Панорама південного фасаду



Дякую за увагу!