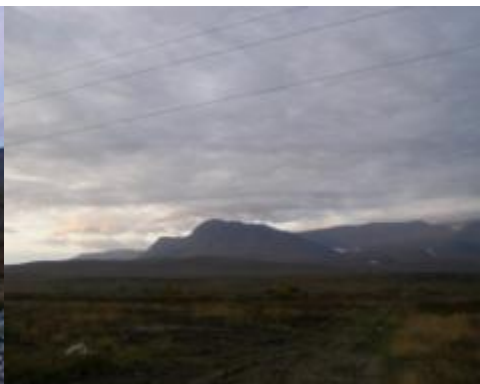


Уральские горы



**Урал! Опорный край
державы,
Её добытчик и кузнец,
Ровесник древней
нашей славы
И славы нынешней
творец...**

А. Твардовский





Содержание

- Что такое Урал
- Географическое положение
- Состав Урала
- Происхождение Урала
- Особенности рельефа
- Полезные ископаемые
- Климат Урала
- Реки Урала
- Особенности природы

Граница:

1. Между Европой и Азией
2. Между платформами.
3. Между Русской и Западносибирской равнинами.
4. Климатораздел
5. Водораздел



Географическое положение.

- Уральские горы протянулись от побережья арктического Карского моря до степей Казахстана.
- Протяжённость Уральских гор с юга на север 2 тысячи километров, а с запада на восток от 50 до 150 километров.
- В древности горы Урала называли Рифейскими, а до XVIII века «каменным поясом» (в переводе с тюркского «Урал» означает пояс).
- Издавна Урал считался естественной границей, разделяющей две части света - Европу и Азию.
- Уральские горы сравнительно невысоки: всего лишь несколько вершин достигают высоты 1,5 тысяч метров над уровнем моря, а самая высокая из них (гора Народная) – 1895 метров.

Части Урала.



Полярный Урал

- Самая северная часть Урала состоит из каменистых россыпей (скал и останцев).
- Растительный и животный мир достаточно скудны. Даже мхи и лишайники не создают сплошного покрова.
- Наиболее значимыми вершинами являются горы: Пайер (1472 метра) и Константинов Камень (492 метра).

Приполярный Урал

- Эта часть Урала характеризуется наибольшими высотами хребтов.
- Здесь следы оледенения видны довольно отчётливо. Даже названия гор красноречиво говорят об их заострённых вершинах (пик Лезвия, гора Сабля).
- Здесь же располагается наивысшая точка Уральских гор (гора Народная). Каменные вершины и горная тундра в нижней части склона тут сменяются тайгой.
- Южная граница этой части Урала находится на 64° северной широты.

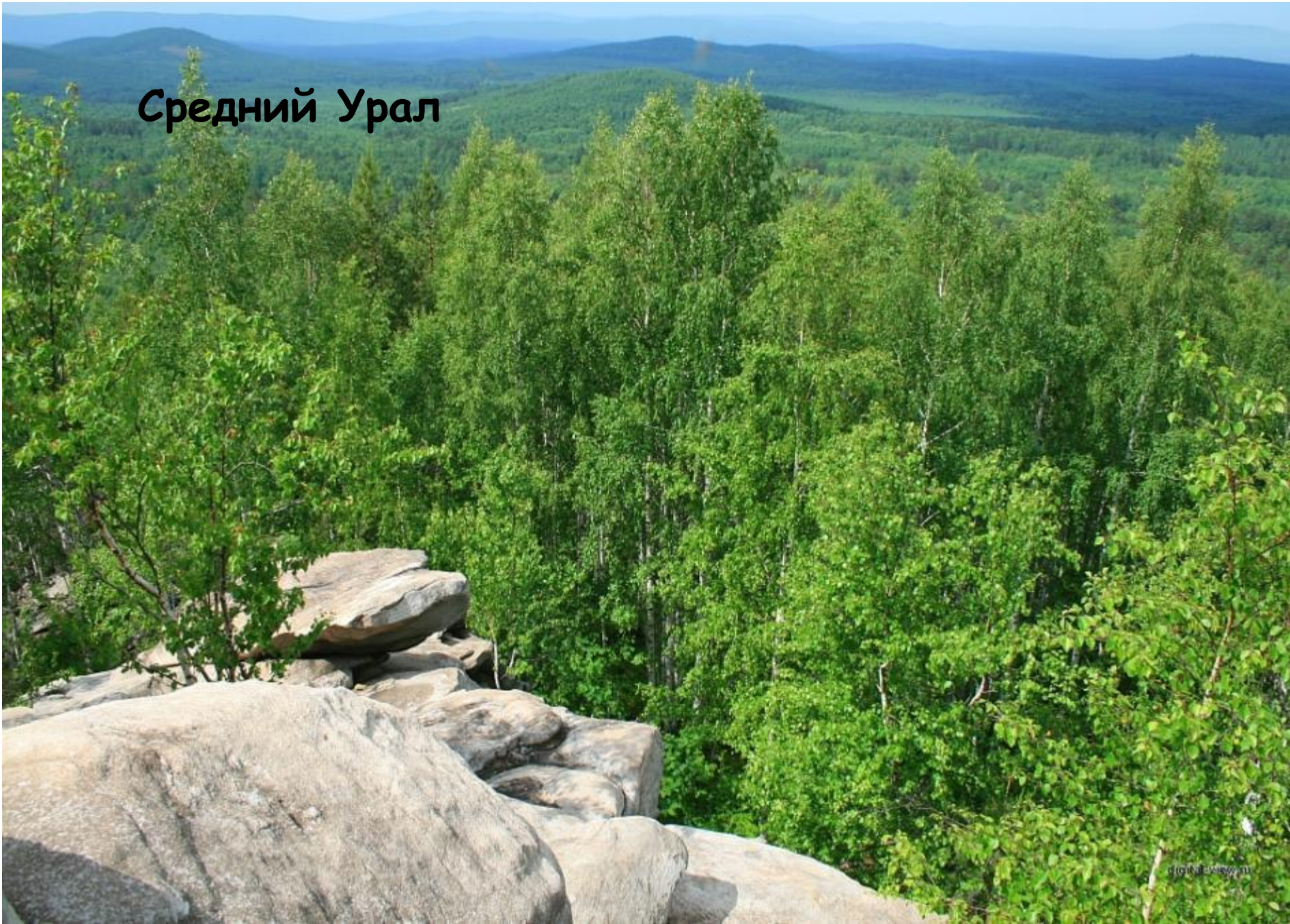


Гора Сабля

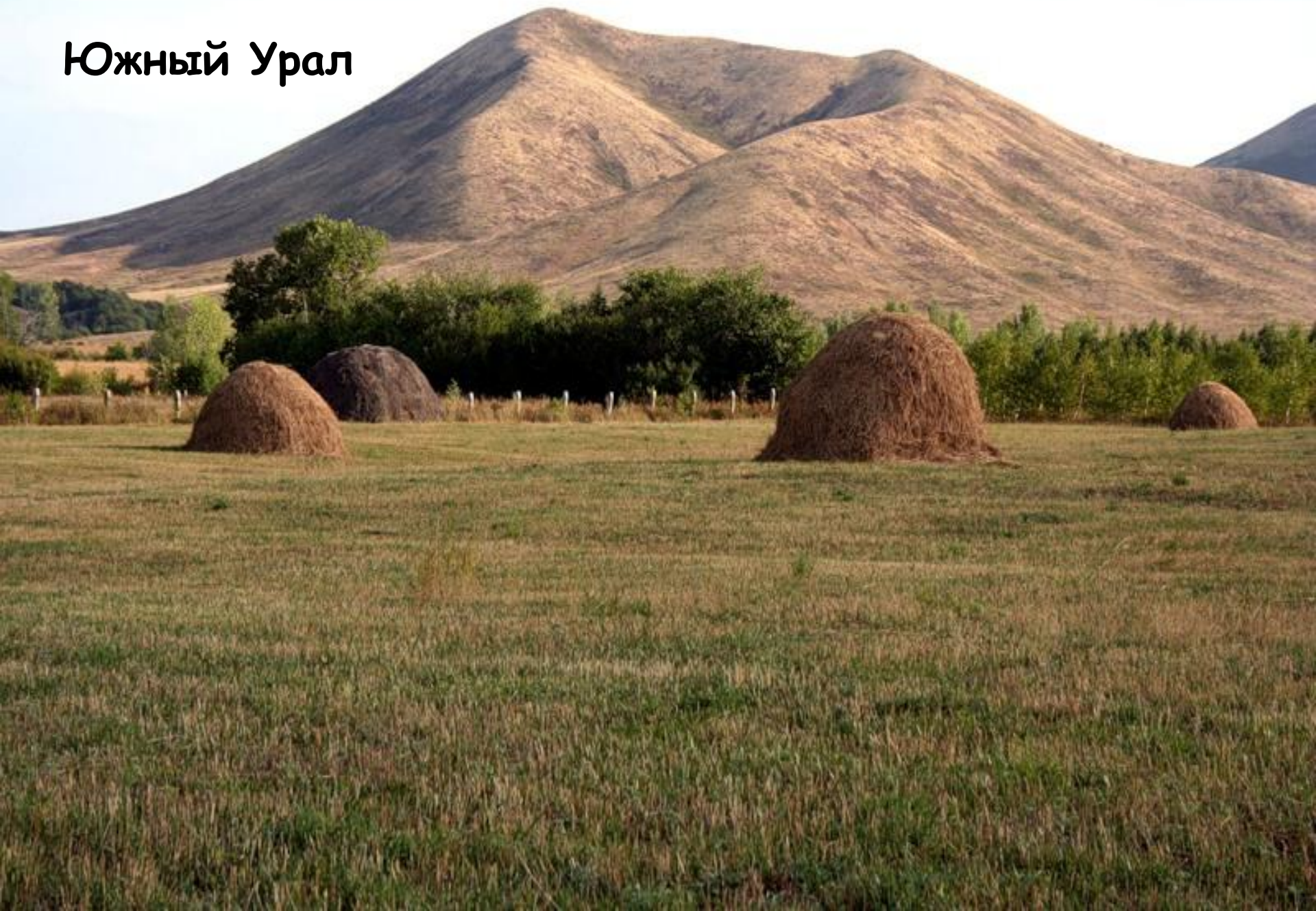
Северный Урал

- Горы здесь принимают характер настоящего хребта, довольно высокого, скалистого и совершенно безлесного.
- К югу склоны его покрывает лес.
- Средняя высота Северного Урала около 900 метров.
- На его склонах берут начало многочисленные реки, образующие на западе притоки Печоры и Камы, а на востоке — Оби.

Средний Урал



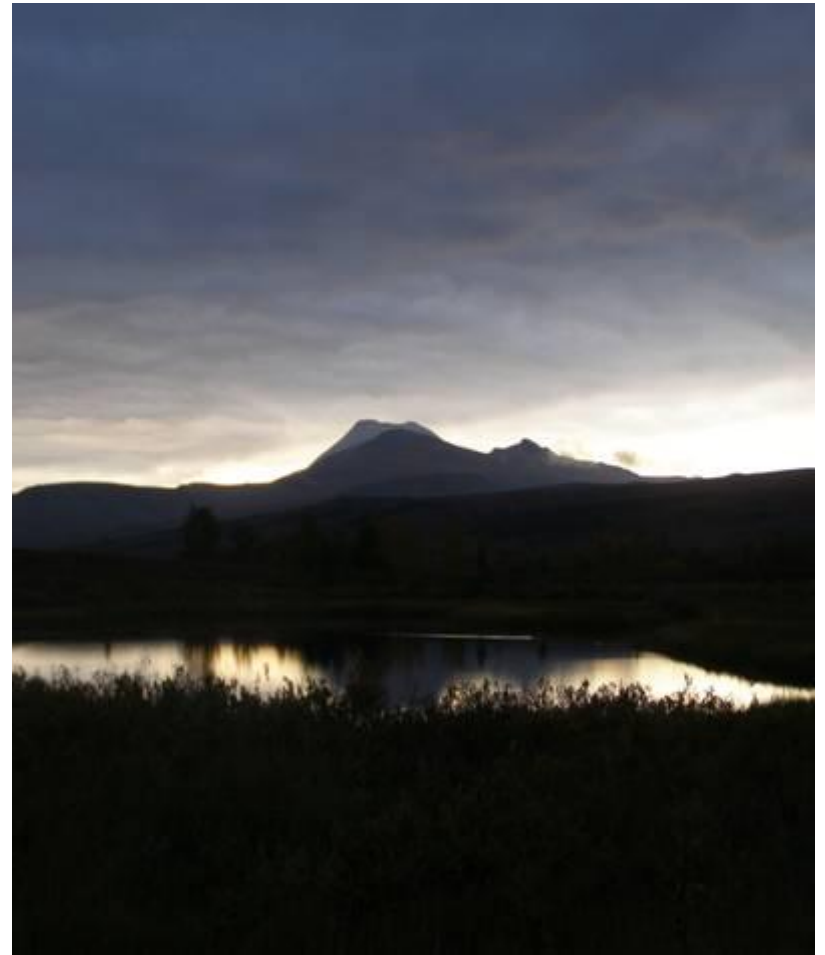
Южный Урал

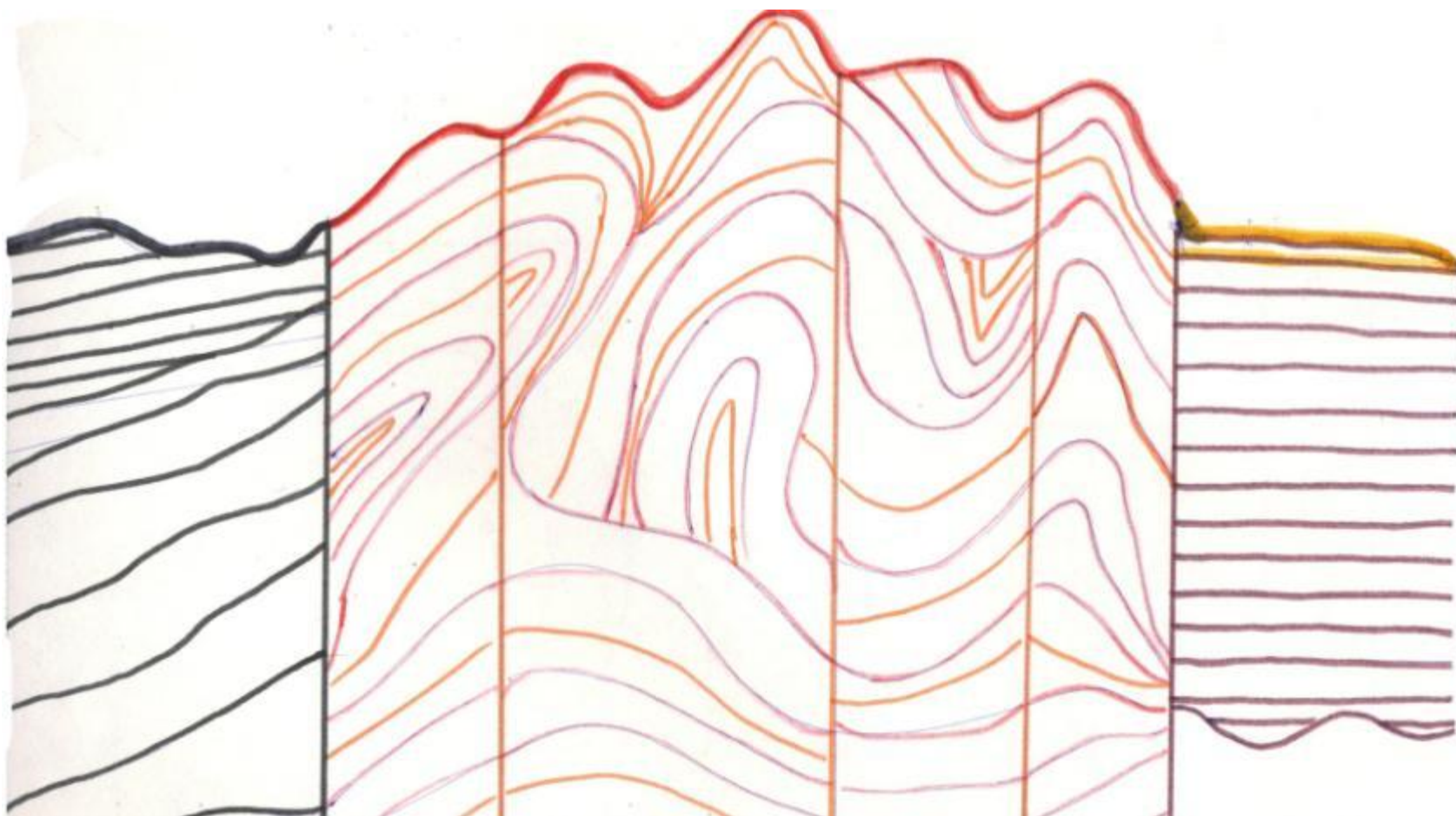




Происхождение Урала

Своим возникновением горы обязаны соединению в целостный континент Европы, Сибири и Казахстана, прежде существовавших в виде изолированных материков и даже островов. Урал вырос на месте столкновения этих крупных кусков суши, обозначив собой границу между ними.





**Русская
платформа**

Уральская складчатая система

**Западно-
Сибирская
плита**

Геологическое строение

Кунгурская пещера



ПОДВИЖНЫЕ СКЛАДЧАТЫЕ ПОЯСА

- герцинской складчатости (300 - 230 млн. лет)
- краевые прогибы

Ильменский заповедник

ПЛАТФОРМЫ И ПЛИТЫ

- Осадочный чехол древних платформ (плиты древних платформ)
- Осадочный чехол в областях докайнозойской складчатости (плиты молодых платформ)

- От Русской платформы Урал отделяет Предуральский прогиб, состоящий из осадочных пород (глины, песка, гипса, известняка).
- Уральские горы образовались ещё в период палеозоя, однако в мезозое они были практически полностью разрушены.
- Отдельные части Урала поднялись во времена неогена, испытали омоложение Но и эти складчато-глыбовые Уральские горы были разрушены в результате воздействия внешних сил (выветривания и размывания).

Образование - PZ MZ - омоложение
KZ - слабые поднятия

**Средневысотные
и низкие
горы**

**герцинская
складчатость**

**рудные
полезные
ископаемые**

**возвышенности
Предуралья**

**край Русской
платформы**

**осадочные
полезные
ископаемые**

Зауралье

**край
Западно-Сибирской
плиты , разлом**

**рудные полезные
ископаемые**

Внешние рельефообразующие процессы:

1. Древнее оледенение (Полярный и приполярный северный Урал)
1. Карстовые процессы (Предуралье)
2. Работа рек
3. Выветривание
4. Работа ветра



Уральские горы.

Климат и внутренние воды.

- Расположены в Арктическом, Субарктическом и Умеренном поясах.
- Являются границей между умеренно-континентальным и континентальным климатами.
- Изотермы отклоняются к югу
- Западный (наветренный) склон более влажный
- Водораздел крупных рек

Заполнить таблицу:

Климатообразующие факторы	Влияние на климат

КЛИМАТ

- Границы климатических поясов
- /- Границы климатических областей

Изотермы

- +16° июля — -20° января

Количество осадков за год, мм



менее 400 600 800 более

Условные обозначения



Реки Урала



Реки принадлежат бас. Сев. Ледовитого океана (Печора с Усой; Тобол, Исеть, Тура и др. относятся к системе Оби) и Каспийского м. (Кама с Чусовой и Белой, р.



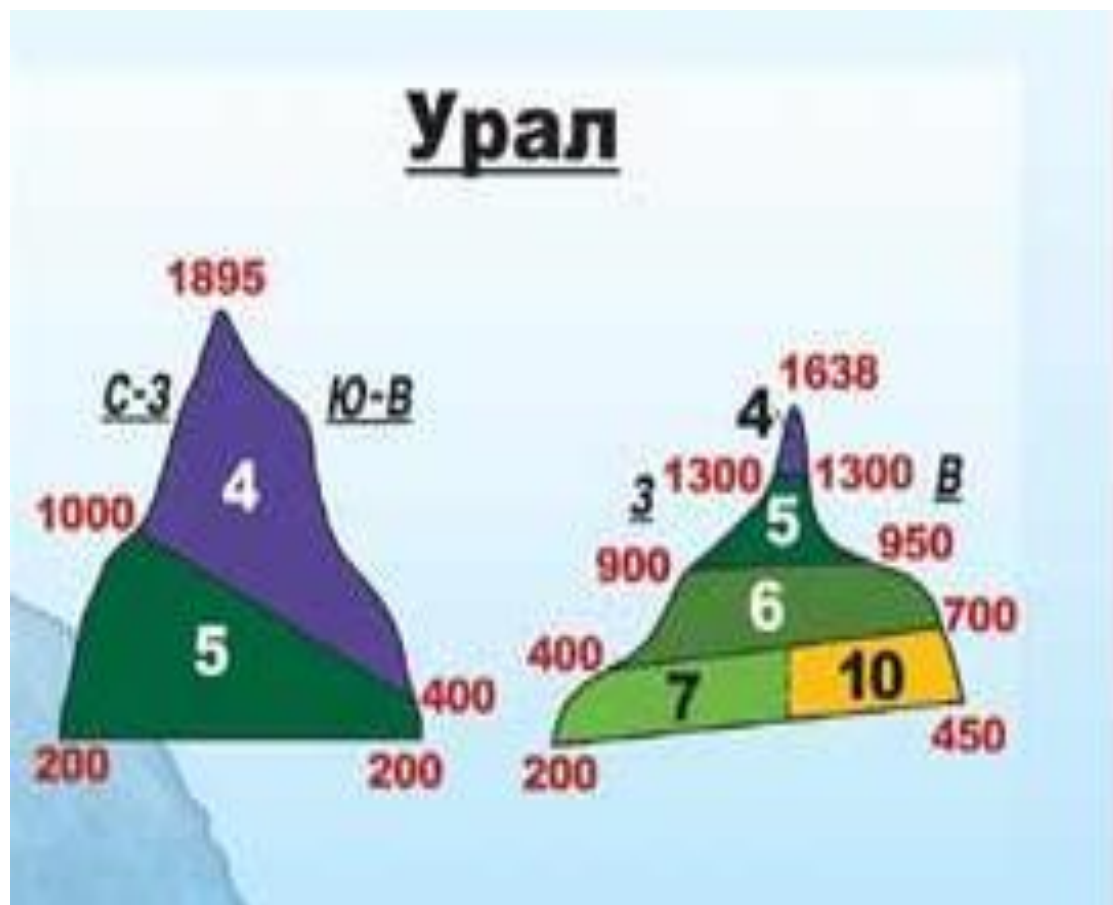
Леса Урала



На большей части Урала преобладают лесные ландшафты; на Юж. Урале — лесостепь и степь (большая часть распахана); на западном склоне главным образом темнохвойные елово-пихтовые леса; на восточном склоне — светлохвойные сосново-лиственничные.

Высотные пояса:

- 1 Снежно-ледниковый
- 1а Гольцовый
- 2 Альпийский
- 3 Субальпийский
- 4 Тундровый
- 5 Темнохвойных лесов
- 6 Смешанных лесов
- 7 Широколиственных лесов
- 8 Лесостепной
- 9 Лугово-степной
- 10 Степной
- 11 Полупустынный





Домашнее задание:
повторить § 32-34,
Приготовить презентации по теме
«Природные уникамы Урала»