

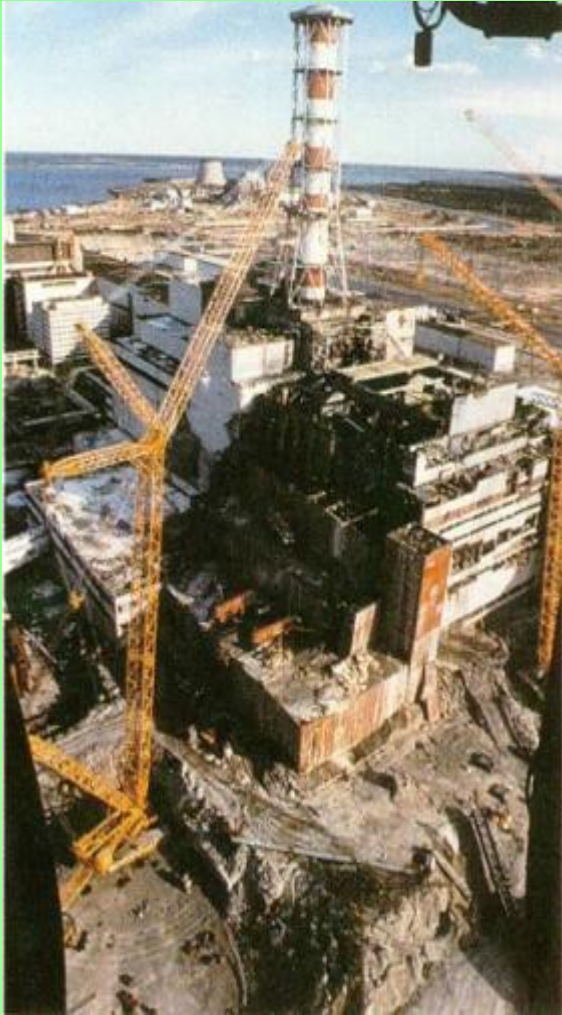
Гражданская оборона

Авария на АЭС

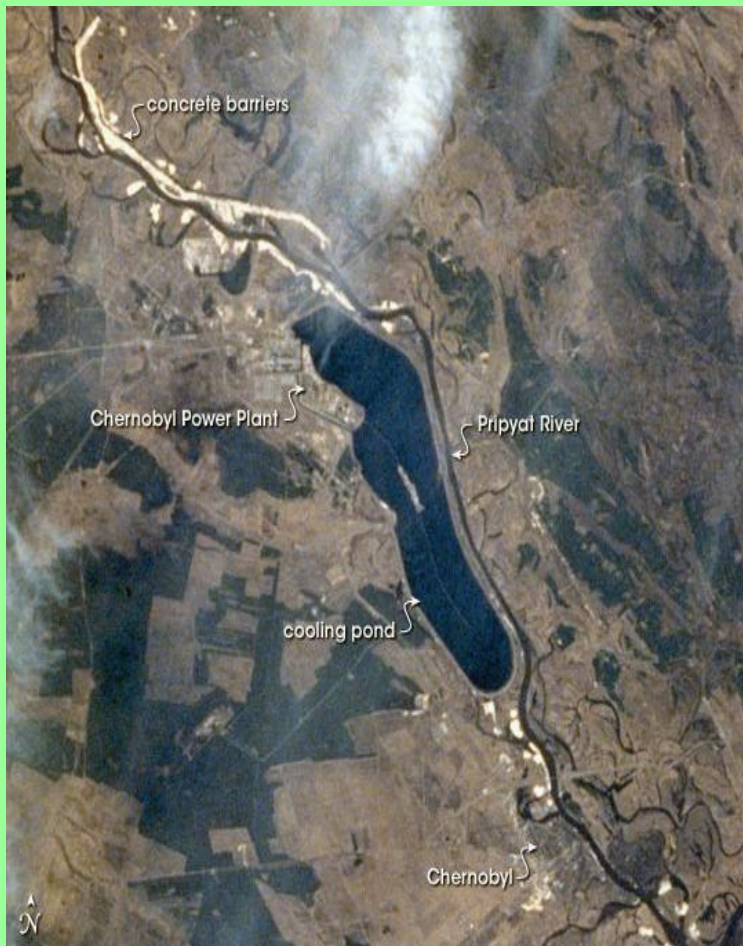
Это должен знать каждый



Авария на Чернобыльской АЭС



Это случилось 26 апреля 1986 года, произошел взрыв на 4-ом энергоблоке АЭС. Было выброшено большое количество радиоактивных веществ.



Радиоактивное облако прошло над странами Западной Европы, особо пострадали Украина и Белоруссия. Население этих территорий до сих пор страдает от действия радиации.

Ликвидаторы аварии на Чернобыльской АЭС



Мужество и героизм проявили ликвидаторы аварии. Многие из них погибли, те которые выжили часто встречаются у памятников, которые возведены в память о тех тяжелых днях...



- Памятник ликвидаторам на Чернобыльской АЭС

Памятники ликвидаторам



г.Симферополь



г.Сочи

Монумент ликвидаторам



- Первый в Московской области

Мужеству ликвидаторов Чернобыльской катастрофы, памятник, СПб

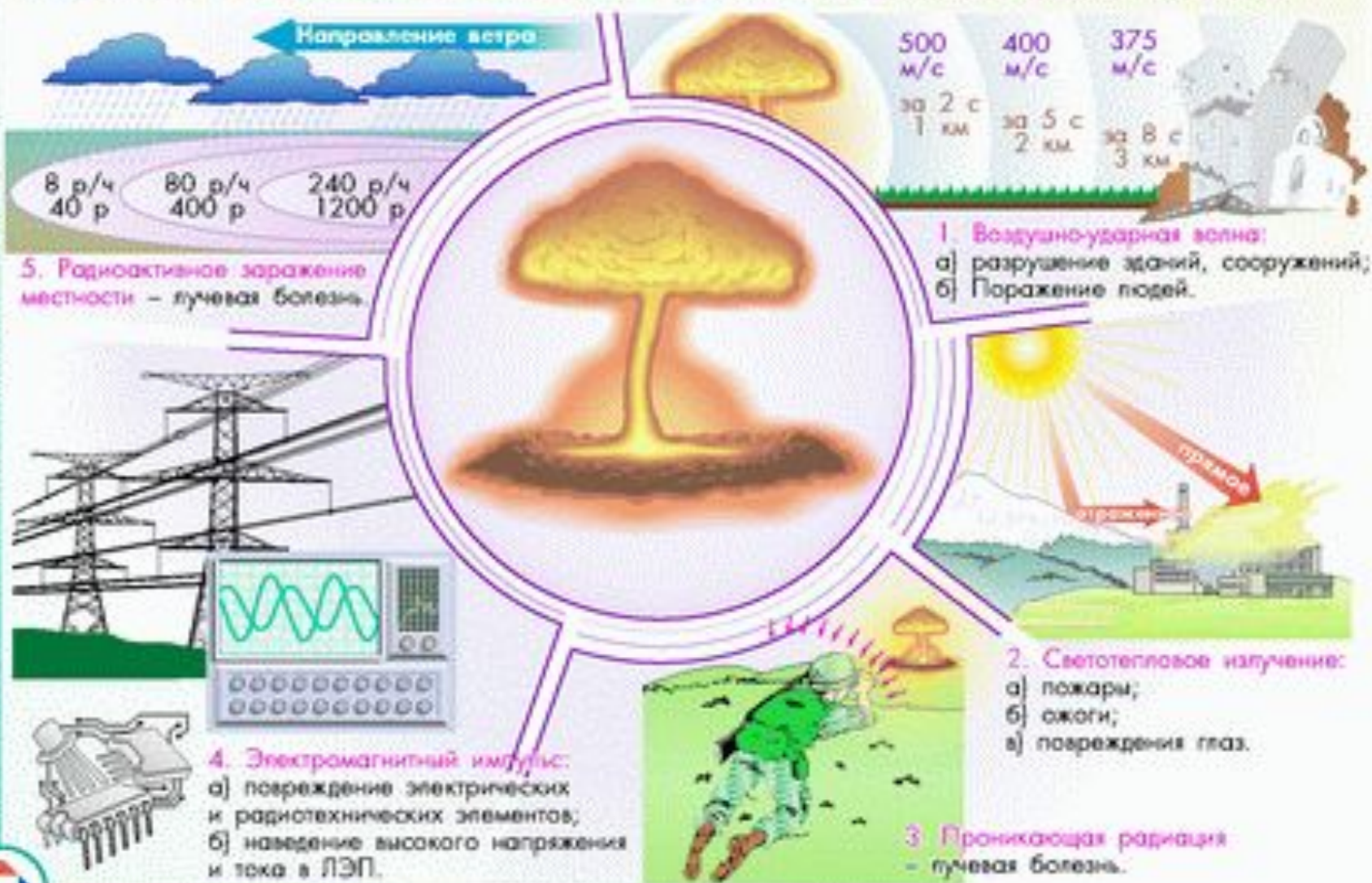


Открыт 26 апреля 2001 г. Скульпторы Д.Д. Каминкер, Л.Я. Колибаба, О.Л. Жогин. Архитектор В.Г. Федоренко. Материалы: гранит черный, полированный - архитектурная часть; чугун - кольцо-стяжка. Высота памятника - 130 см. В Петербурге, в Приморском районе, живут около 1000 чернобыльцев-ликвидаторов. В память о погибших (55 ликвидаторов погибли, 180 - стали инвалидами) в апреле 1999 г. была заложена аллея памяти, высажено 235 деревьев. К 15-й годовщине Чернобыльской аварии сооружен памятный знак, представляющий "символ четырех разрушенных блоков реактора, стянутых металлическим поясом - силой и мужеством героев-ликвидаторов". В создании памятника принимал участие мастер по металлу И. Андрюхин.

Мы не забудем подвиг ваш...



Гражданская оборона. Характеристики поражающих факторов ядерного взрыва



ОПОВЕЩЕНИЕ НАСЕЛЕНИЯ ОБ УГРОЗЕ ЧРЕЗВЫЧАЙНОЙ СИТУАЦИИ

Основным способом оповещения населения об угрозе радиоактивного, химического, бактериологического загрязнения, угрозе и возникновении стихийных бедствий, крупных аварий или катастроф на объектах экономики и на транспорте является **передача речевой информации по местным линиям радио, телевидения**

Для привлечения внимания населения включаются сирены, производственные гудки и другие сигнальные средства, что означает передачу предупредительного сигнала **"ВНИМАНИЕ ВСЕМ!"**



Услышав вой сирены, производственные гудки и другие сигнальные средства, необходимо немедленно включить телевизор, радиоприёмник, репродуктор радиотрансляционной сети, громкоговорители и прослушать речевое сообщение органов управления ГОЧС. В дальнейшем действовать по их указанию.

На случай чрезвычайных ситуаций органами управления ГОЧС разработаны варианты экстренных сообщений (информации)



ДЕЙСТВИЯ ПРИ РАДИОАКТИВНОМ ЗАГРЯЗНЕНИИ

Повышение радиационного фона (авария на АЭС, на других радиационно опасных объектах)

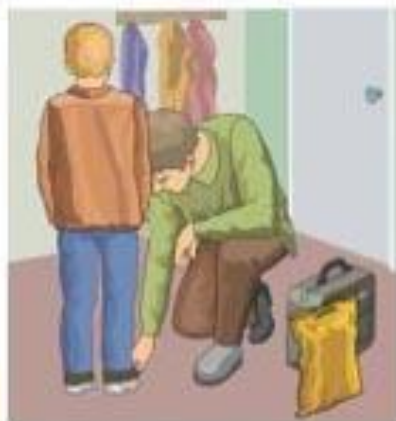
Включите местное радио, телевидение, прослушайте информацию. Сообщите об опасности соседям

Закройте окна, форточки, двери. Произведите герметизацию квартиры

Защитите продукты питания, сделайте запас воды (для питья и хозяйственных нужд). Подготовьтесь к экстренной эвакуации

Начиная ежедневно в течение 7 дней принимать радиозащитное средство по указанию медицинской службы

Длительность нахождения в помещении определяется органом управления ГОЧС. По его же указанию укройтесь в ближайшем защитном сооружении



При проведении экстренной эвакуации

Включите местное радио, телевидение, узнайте из сообщения место сборного эвакуационного пункта (СЭП)

Освободите от продуктов холодильник. Скоропортящиеся продукты выбросьте, вынесите мусор

Перекройте газ, отключите помещение, погасите огонь

Возьмите необходимые документы, продукты питания, вещи

Наденьте средства индивидуальной защиты органов дыхания и кожи

Следуйте на сборный эвакуационный пункт

ПРАВИЛА ПОВЕДЕНИЯ НА РАДИОАКТИВНО ЗАГРЯЗНЁННОЙ МЕСТНОСТИ



Курение усиливает радиоактивное воздействие на организм.



Носите одежду, обувь, головной убор, которые бы максимально закрывали тело.



При входе в помещение вытряхивайте одежду, тщательно обметайте или обмывайте обувь, "грязную" одежду снимайте и оставляйте в прихожей.



Открывайте форточки для проветривания только в тёплую погоду, лучше после дождя.



Мойте руки и лицо с мылом и полощите рот перед едой. Тщательно промывайте фрукты и овощи.



Не собирайте грибы и ягоды, не рубите сучья, не купайтесь в прудах, озёрах и других стоячих водоёмах. Воду употребляйте только из проверенных источников.



Продукты питания и воду держите в закрытых ёмкостях.



Не топите печь загрязнёнными (неосушёнными) дровами, так как дымоход может стать источником радиоактивности.



Имейте бытовые дозиметры и умейте ими пользоваться. С их помощью определяйте радиационную обстановку на местности, степень радиоактивного загрязнения продуктов питания и кормов.

Действия населения при чрезвычайных ситуациях
 Действия населения при аварии на АЭС

Услышав сообщение об аварии на АЭС и опасности радиационного заражения, необходимо:



В 26 странах мира на АЭС насчитывается 430 энергоблоков (строится еще 48). Они вырабатывают электроэнергию во Франции – 75%, в Швеции – 51%, в России – 12%. У нас работает 9 АЭС, которые имеют 29 блоков.



Надеть противогаз взрослым и детям.



Использовать любые противогазовые и газопылезащитные респираторы.



Срочно изготовить и надеть затно-марлевую повязку.



Подготовить куртки, бродки, комбинезоны, плащи, накидки, лучше из прорезиненной или плотной ткани, сапоги, резиновые или кожаные перчатки.



Принять йодистый препарат из аптечки индивидуальной АИ-2.



А теперь повторим все сначала



Действия населения при чрезвычайных ситуациях
Действия населения при аварии на АЭС

Услышав сообщение об аварии на АЭС и опасности радиационного заражения, необходимо:



Действия населения при чрезвычайных ситуациях
Правила поведения населения на радиационно
загрязненной местности



Неукоснительное соблюдение всех правил безопасности, применение средств индивидуальной защиты органов дыхания и кожи помогут вам сохранить здоровье.



Носи одежду, обувь и головной убор, которые бы в максимальной степени закрывали тело!



Запрещается собирать грибы и ягоды, рубить сучья, купаться, особенно в прудах, озерах и других стоячих водоемах!



Обязательно при входе в помещение вытряхивай одежду, тщательно обметай или обмывай обувь, переодевайся, все "грязное" оставляй в прихожей!



Не топи печь загрязненными (мешкоуренными) дровами. Иначе на многие годы сделаешь свой дымоход радиоактивным и практически не поддающимся дезактивации!

Действия населения при чрезвычайных ситуациях
Правила поведения населения на радиационно
загрязненной местности



Помни: курение усиливает радиоактивное воздействие на организм!



Не употребляй воду из непроверенных источников, открытых емкостей и водоемов!



Открывай для проветривания форточки только в тихую погоду, а лучше после дождя. В сухую и ветренную погоду выходи только в средствах индивидуальной защиты!



Необходимо: перед едой дважды мыть руки с мылом и полоскать рот. Особенно тщательно промывать фрукты и овощи. Принимать пищу в местах с наименьшим уровнем радиации!



Имей больше дозиметры. Они дают возможность самостоятельно определять радиационную обстановку на местности и степень радиоактивного заражения продуктов питания и кормов!



Южно-Уральский государственный университет

ИИТО Государстрой

