

Стили архитектуры

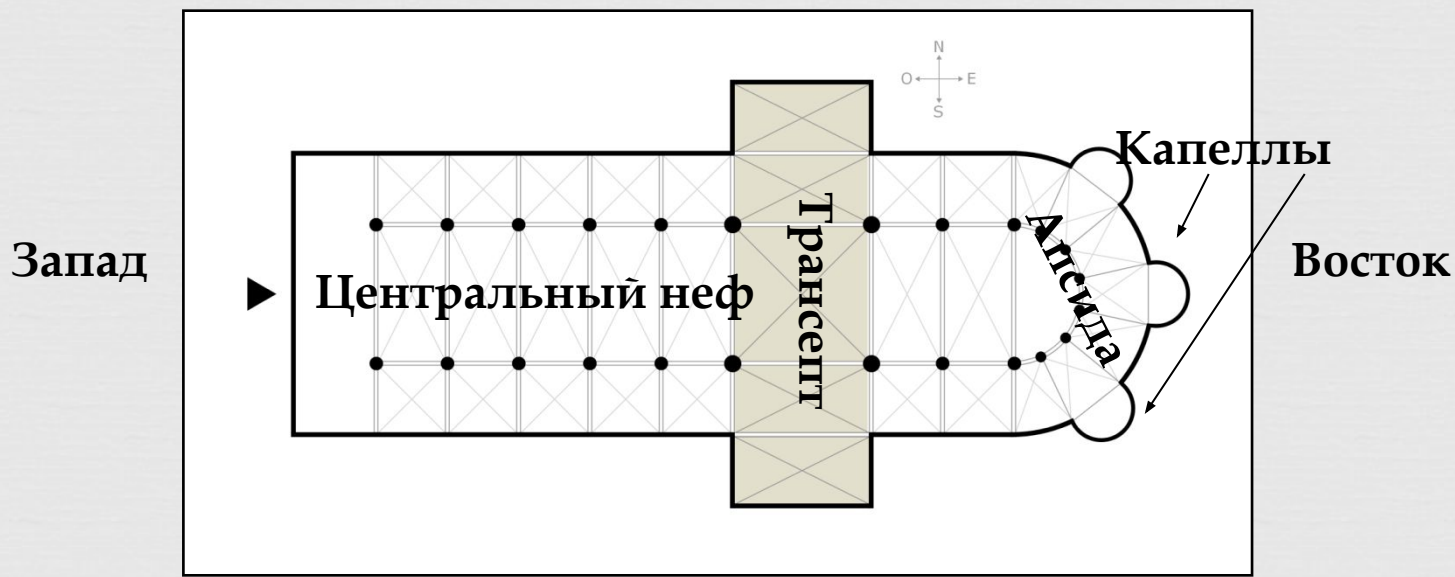
Знакомясь с тем или иным памятником архитектуры, мы в первую очередь соотносим его с определённой культурно-исторической эпохой, выявляем наиболее характерные черты его художественного стиля. Путь, пройденный архитектурой, - это последовательная смена разнообразных стилей, созданных на протяжении истории цивилизации. Под *стилем архитектуры* мы понимаем совокупность элементов и признаков, характерных для множества памятников архитектуры.



Архитектурные стили Средневеков

В Средние века (V-XV вв.), когда по всей Западной Европе начинается каменное строительство монастырских храмов и феодальных замков, господствует архитектура романского (XI-XII вв.) и готического (XIII-XV вв.) стилей.

Термин «*романский стиль*» (от лат. romanus - римский) носит условный характер. Он появился позднее, в XIX в., когда учёные указали на тесную связь западноевропейского зодчества с римскими архитектурными традициями. Особенно ярко этот стиль проявился в архитектуре церковных зданий, и прежде всего в *романской базилике*, представляющей собой удлинённый в плане храм, внутренние помещения которого перекрыты массивными сводами.



Характерные особенности романского стиля

Наличие мощного свода.

Монолитная цельность.

Четко выявленные объемы.

Равномерное членение фасада с помощью горизонтальных и вертикальных линий.

Преобладание горизонтали над вертикалью.

Суровая красота скульптурного декора.

Арочная форма дверных и оконных проемов их небольшая ширина подчеркивает толщину и мощь стен.

Внешний облик романской базилики дополняют башни внушительных размеров.



*Романская базилика Святого
Доната. Начало IX в. Задар,
Хорватия*



4. Важнейшим признаком романской архитектуры является наличие каменного свода.

Свод - тип перекрытия которая образуется выпуклой криволинейной поверхностью. Единственную опору для свода архитектура находит в стене.

В середине XIII в. На смену романскому стилю в архитектуре приходит *готика*. Термин «готика» появился в эпоху Возрождения в Италии. Уже своим названием (от варварского германского племени готов) показывал отрицательное отношение деятелей Возрождения к искусству Средневековья.

*Реймский собор. XIII-XIV вв.
Франция.*



Всего за несколько десятилетий в архитектуре произошли разительные перемены. Массивным, приземистым, точно вросшим в землю романским базиликам готика противопоставила устремлённые ввысь ажурные вертикали соборов.

Каркасная система позволила создавать небывалые по высоте и объёму интерьеры.

Невидимая изнутри, она снимала нагрузку со стен, давая возможность покрывать почти всю их плоскость огромными окнами с многоцветными витражами.

Высокие
декоративные
свободы



на
ощущение



рашены
венной

Родиной готики считают провинцию Иль-де-Франс в центральной части Франции, где впервые применили новую архитектурную конструкцию с использованием каркасной системы и стрельчатого свода.

Новый архитектурный стиль быстро распространился в Германии, Австрии, Чехии, Англии, Испании. В каждой из этих стран он приобрел свой неповторимый облик.



*Южный фасад Нотр-Дам де Пари.
Франция*



*Кёльнский собор.
Германия*



*Собор Святого Вита.
Прага*

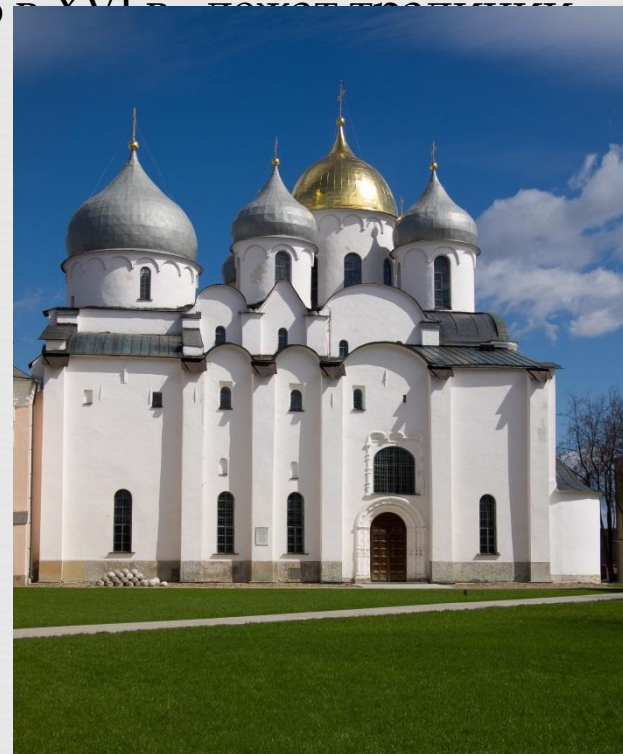
Существенный вклад в развитие средневековой архитектуры внесли древнерусские мастера. Национальная самобытность *древнерусского зодчества* дает все основания говорить о нём как об особом архитектурном стиле, созданном в IX-XVII вв. на основе традиций византийского зодчества. Его отличают простота форм, многоглавие, пышность и богатство внутренней отделки.

Крестово-купольный тип храма, получивший широкое распространение на Руси, представлен шедеврами мирового значения: соборами Святой Софии в Киеве и Новгороде, Успенским и Дмитриевским соборами во Владимире, архитектурными памятниками Московского Кремля. В основе уникального архитектурного типа – шатрового храма, созданного в XVII в. *палаточным зодчеством*.



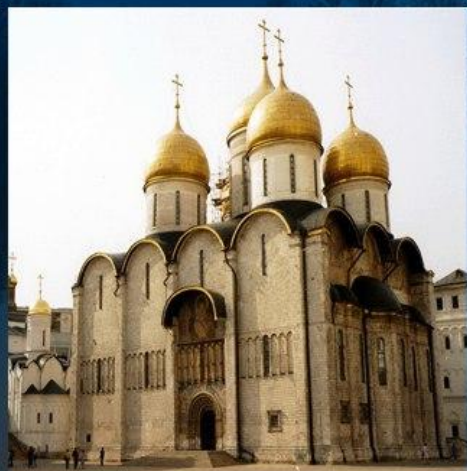
*Дмитриевский собор.
1194-1197 г. Владимир*

*Софийский собор.
1045 – 1050 г.
Великий Новгород*



Крестово-купольный

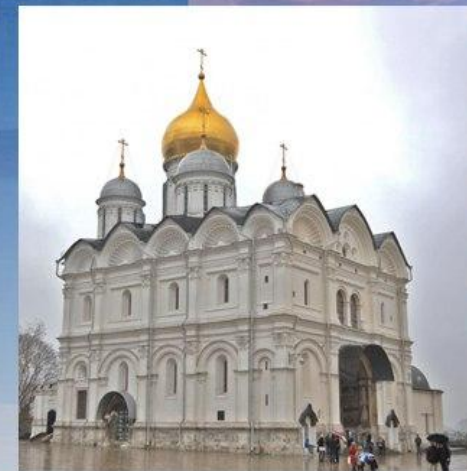
X-XVI века



Успенский собор
московского кремля
Аристотель Фиораванти
в.п. XVв.



Церковь Покрова на Нерли
Боголюбово
(Владимирское княжество)
XII век



Архангельский собор
московского кремля
Алевиз Новый
начало XVIв.

Шатровый

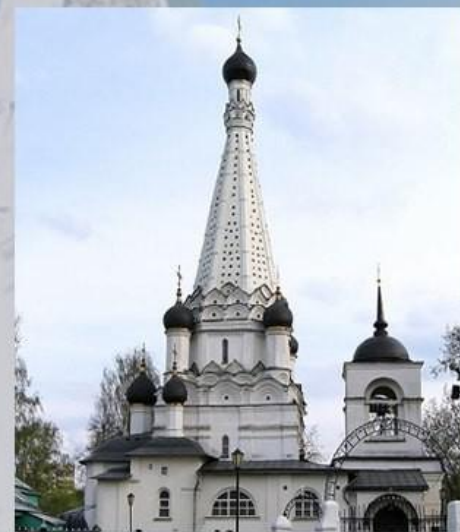
XVI век



Церковь Вознесения
в Селе Коломенском
1528-1532



Церковь Зосимы
и Савватия Соловецких
1635-1637



Церковь Покрова
в Медведкове
1632

Архитектура эпохи Возрождения

Архитектура эпохи Возрождения (XIV-XVI вв.) дала миру великие творения зодчих и архитектурные идеи. В мировую историю архитектуры эпоха Возрождения вписала Блистательные имена Ф. Брунеллески, Л.Б. Альберти, Д. Браманте, А. Палладио, Микеланджело.

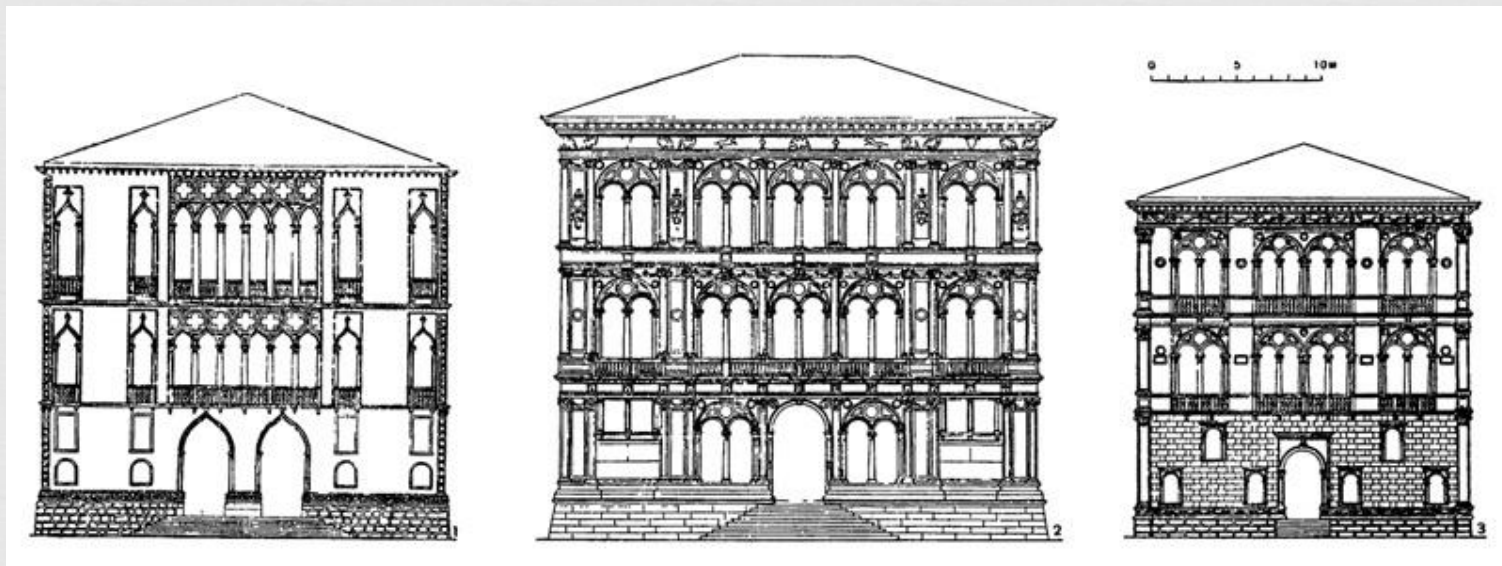
Особенностью архитектуры итальянского Возрождения является стремление зодчих возродить классические античные традиции, создание светлых и гармоничных сооружений, выражающих рациональность четкость и ясность. В то же время архитектура не была простым копированием или подражанием античным мастерам, она активно создавала новые формы и элементы



Андреа Палладио. Вилла Барбаро-Вольпи. 1560-е гг. Мазер, Италия

Отличительные особенности архитектурного стиля эпохи Возрождения. Строгая симметрия композиции, гармоническая уравновешенность и соотнесённость частей и целого, преобладание горизонтальных членений фасада и поверхностей стен, равномерное чередование оконных проёмов и архитектурных деталей, геометрическая правильность форм, отказ от каменной каркасной конструкции готики, декоративно-орнаментальная трактовка античных ордеров.

Основными типами архитектурных построек становятся храмы, дворцы (палаццо) и другие общественные сооружения, возведённые по заказу монархов, знати и духовенства. В эпоху Возрождения яркие архитектурные открытия следовали одно за другим.



Венеция: 1 – палаццо Пизани; 2 – палаццо Вендрамин-Калерджи, 1481 – 1509 гг. Моро Кодуччи, Пьетро Ломбардо; 3 – палаццо деи Корнари

Архитектурные стили Нового и Новейшего времени

К концу XVI – началу XVII в. на смену строгой симметрии и гармонии Возрождения пришел новый архитектурный стиль - *барокко* (от итал. barocco - вычурный, причудливый). Казалось, что новый стиль стремился лишь к тому, чтобы удивить и ошеломить зрителя причудливыми формами. Существовавшие ранее каноны архитектуры пересматривались и разрушались. Создавались сооружения с обилием сложных криволинейных форм и пышных декоративных украшений, искажающих классические пропорции. Движение зданиям барокко придавал эффект оптического обмана, а также непрерывная причудливая игра света и тени.



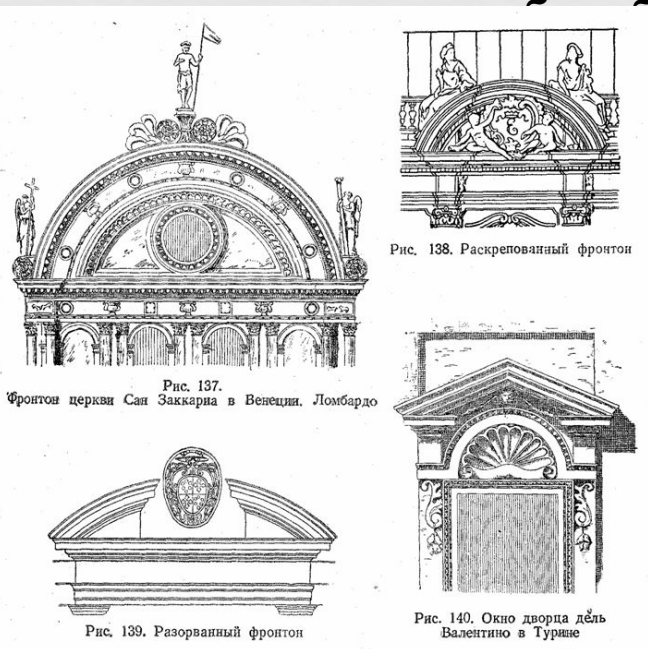
*Л. Лево, Ж. Ардуэн-Мансар. Версальский дворец. Западный фасад.
1687-1688 гг. Париж, Франция.*

Самые значительные перемены произошли в оформлении фасадов зданий. Диссонанс и асимметрия стали отличительными признаками архитектурных сооружений. Обильно декорированная стена, главная опора здания, перестала выполнять роль несущей конструкции. Порталы, двери и окна достигли немислимых размеров. Причудливые завитки, картуши, гирлянды из листьев и трав, человеческие фигуры сплошь покрывали поверхности стен, фронтонов и наличников. От спокойной ясности осталось и следа.

Картуш — в архитектуре и декоративном искусстве — художественный мотив в виде обрамлённого завитками щита или «полуразвернутого, часто с надорванными либо надрезанными краями рулона бумаги, свитка», на котором



племени или надпись.



Фронтон (фр. fronton, от лат. frons, frontis — лоб, передняя часть стены) — завершение (обычно треугольное, реже — полуциркульное) фасада здания, портика, колоннады, ограниченное двумя скатами крыши по бокам и карнизом у основания.

В разных странах Европы становление и расцвет барокко в архитектуре имел свои характерные особенности. Крайне противоречивые суждения об этом стиле (от восторженных до резко негативных) всё же не мешают по достоинству оценить произведения архитектуры барокко, многие из которых принадлежат к шедеврам мировой культуры.

В России барокко представлено архитектурными творениями В. В. Растрелли: Зимний дворец, ансамбль Смольного монастыря, Аничков, Воронцовский, Строгановский дворцы (все в Санкт-Петербурге).



*Бартоломео Франческо Растрелли.
Зимний дворец. 1754-1762 гг.
Санкт-Петербург.*



*Бартоломео Франческо Растрелли.
Воронцовский дворец. 1749 – 1757 гг.
Санкт-Петербург.*

В конце XVII – начале XVIII в. вычурный стиль барокко уступил место *классицизму* (от лат. *classicus* – образцовый). Взяв за образец античное искусство и традиции эпохи Возрождения и тщательно изучив их, представители нового художественного стиля создали непревзойденные памятники архитектуры. Ясность и сдержанность, спокойствие и достоинство, соблюдение правильности и порядка – так можно определить *сущность архитектуры классицизма*. Предпочтение отдавалось простым и строгим формам, спокойной гармонии пропорций, ненавязчивому декору, повторяющему очертания предмета. Во всём сказывались практичность и целесообразность, чёткость объёмов и благородство отделки, уравновешенность композиции и регулярность



Образец архитектурного классицизма. Ла-Ротонда (La Rotonda), вилла Капра (Villa Capra) – вилла на вершине холма под Виченцой.

Архитектор Андреа Палладио (Andrea Palladio; 1508 – 1580 гг. настоящее имя Андреа ди Пьетро.

Элементы классицизма:



Таврический дворец –
образец геометризма классицистических форм

Ротонда – цилиндрическая постройка, обычно увенчанная куполом. По окружности ротонды часто расположены колонны.

Портик – крытая галерея, перекрытие которой опирается на колонны

В странах Европы классицизм просуществовал довольно долго, до начала XIX в., а затем, видоизменяясь, он возродился в новых, неоклассических течениях XIX - XX вв. Одним из этапов развития классического стиля стал *ампир* (фр. style Empire – «имперский стиль»), сложившийся на рубеже XVIII - XIX вв. и достигший своего расцвета в годы Наполеоновской империи (1804-1814). Для архитектуры ампира характерны парадные дворцы и мавзолеи, а также мемориальные сооружения: триумфальные арки, колонны.

Элементы ампира



Русский классицизм – одна из самых ярких страниц в развитии мирового зодчества. В эпоху правления Екатерины II (1762-1796) Россия, ещё совсем недавно воспринявшая европейский художественный язык, оказалась страной, особенно богатой на талантливых архитекторов.



*Дом Пашкова. Москва. 1784 – 1786 гг.
Арх. В. Баженов.*

Русский классицизм

Классицизм возник в Европе в XVII веке, в России появился благодаря Екатерине II в конце XVIII — первой половине XIX века. В этом стиле строили дворцы, усадьбы, казенные, административные и общественные здания.



КРЫШИ

- двускатные с фронтоном

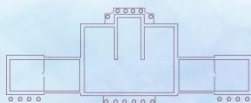
ДЕКОР

- лепной декор фронтона
- медальоны



КАРНИЗЫ

- КОЛОННЫ держат портик или систему арок



ЛИНИИ СТРОИТЕ ВЕРТИКАЛЬНЫЕ И ГОРИЗОНТАЛЬНЫЕ



ГИРЛЯНДЫ



СТАТУИ

- львы и сфинксы
- герои древнегреческой мифологии



ФОРМА

здания массивная, стены разделяются пилястрами и карнизами

ОКНА

- полуциркульные
- прямоугольные
- удлиненные вверх, практически без декора

ЦВЕТА

- желтый
- голубой
- розовый
- белый
- зеленый
- пурпурный

Главные архитекторы



Андрей Захаров
(1761–1811)



Бартоломео Растрелли
(1700–1771)



Матвей Казаков
(1738–1812)



Джакомо Кваренги
(1744–1817)



Иван Старов
(1745–1808)



Василий Баженов
(1737/38–1799)

Ранний классицизм (1760–80-е)

Сдержанность и монументальность, встречаются классические античные ордера, барельефы, аркады. Но еще сохранились признаки барокко и рококо.



Строгий классицизм (1780-е – 1800-е)

Величественность образов и строгость линий, ясный и простой силуэт, гармоничные пропорции. В архитектуре — дорические колонны, статуи героев древнегреческой мифологии.



Высокий классицизм и ампир (1800–1830-е)

Торжественные здания со строгой симметрией. Появились изображения орлов и лавровых листьев — милитаристская символика Древнего мира. Возникли памятные колонны и триумфальные арки. Заметно влияние романтизма



Несмотря на то что в архитектуре второй половины XIX в. наблюдался стилевой кризис, в её недрах всё же рождались новые художественные стили и направления. Среди них следует выделить эклектику и модерн.

Эклектика (от греч. eklektikos – способный выбирать, выбирающий), – это соединение разнородных художественных элементов в одно целое. Вряд ли эклектику следует рассматривать как один из художественных стилей, так как в произведениях искусства, в том числе и в архитектуре происходило смешение, причудливое соединение уже известных стилей. Эклектика – это, скорее всего, неизбежное следствие взаимовлияния и взаимодействия различных культур, ставшее характерной особенностью развития искусства с начала XIX в.



Джон Нэш.

Королевский навильон.1815-1823гг.

Брайтон. Великобритания.

Был построен в первой половине XIX века как резиденция принца Уэльского, будущего короля Георга IV. Фасад здания - смешение индийских, мавританских и китайских стилей.



Шарль Гарнье (1825-1898).

Гранд-опера. 1861-1875 гг. Париж.

В облике Гранд-опера соединились черты итальянского Возрождения, барокко и ампира.

Яркий след в истории мировой архитектуры оставил – *модерн* (от фран. *moderne* –современный). По сравнению с некоторым затишьем в XIX в. это было подлинное возрождение архитектуры, новая качественная ступень в её развитии. Асимметричные пространственные композиции, которые соединяли в одно целое разные по масштабам формы, были выполнены в едином стил



Особое значение в архитектуре модерна придавалось выразительности текучих ритмов, цвету и фактуре строительных материалов. В убранстве жилищ и общественных зданий использовались витражи, панно, декоративная скульптура, кованое гнутое железо, керамическая плитка, ткани. Большое значение приобрела идея единства архитектуры с окружающей средой. Растения, раковины, чешуя рыб, игра потоков воды стали излюбленными мотивами архитектурных сооружений. Модерн в архитектуре проявился почти во всех странах Европы, а также в Америке.



*Красочный дом-музей
Бальо. 1904-1906 гг.*

Антонио Гауди.

Барселона.

*В Доме Бальо нашли
отражение большинство
признаков, характерных
для стиля модерн:*

*преобладание
извилистых линий,
асимметрия, богатый
декор, присутствие
природных мотивов в
орнаменте и
структурных
элементах.*

Завершив свои творческие поиски ещё в начале XIX в., модерн стал отправной точкой для развития *современной архитектуры*.

Идеи рационализма и конструктивизма вылились в новое направление – функционализм. Функциональные (то есть полезные для человека) задачи вызвали к жизни сооружения нового типа: вокзалы, фабрики, заводы, мосты, общественные учреждения и жилые дома. Освоив новые материалы и технологии, архитекторы получили уникальную возможность экспериментировать и творчески развивать лучшие традиции архитектурных стилей прошлого.



К 60-70-м гг. XX в. Функционализм уступил место *постмодернизму*, сочетающему новейшие строительные технологии и достижения предшествующих эпох. Одним из направлений постмодернизма в архитектуре стал – *хай-тек* (от англ. high technology – высокая технология). Он представлен промышленными зданиями, элементы которых напоминают подвижные части работающих машин, подъёмные краны, строительные леса, эскалаторы или трубы отопления. Элементы, скрытые раньше внутри конструкций, здесь стилизованы и демонстративно вынесены наружу.



Одним из примеров хай-тека в архитектуре является Национальный центр искусств и культуры имени Жоржа Помпиду в Париже, в котором архитекторы Ренцо Пиано и Ричард Роджерс воплотили оригинальную идею. Эскалаторы, изгибающиеся в стеклянных трубах, рискованно подвешенных на консолях с внешней стороны застеклённого фасада между огромными стальными фермами, предоставляют уникальную возможность познакомиться с произведениями искусства с высоты птичьего полёта. Внутреннее пространство центра легко высвобождается для организации сменных экспозиций и выставок.

Современная архитектура продолжает удивлять многообразием и оригинальными решениями

*Национальный центр
искусства и культуры
имени Жоржа Помпиду в
Париже, 1971-1977 гг.
Проект Ренцо Пиано и
Ричарда Роджерса*

