

Искусство Гжели.

Истоки и современное развитие

промысла.



Урок= презентация в 5 классе по ИЗО программа Б.М.Неменского
Автор : Базанова Елена Михайловна

Цель: *ознакомить учащихся с искусством Гжели.*

Задачи:

сформировать навыки составления декоративной композиции открытым мазком без предварительного рисунка;
развивать художественный вкус;
воспитывать интерес к народным промыслам.

Гжель - это известная во всем мире торговая марка красивейших изделий. При слове "гжель" мы сразу же представляем себе белоснежную посуду, расписанную синими и голубыми рисунками.



Гжельский фарфор - это вазы, предметы для сервировки, украшения стола и интерьера, сервизы, а также разнообразные сувениры.

**Родина Гжели – подмосковный регион.
Свое название она получила от названия
села, что находится в 60 км от Москвы.**



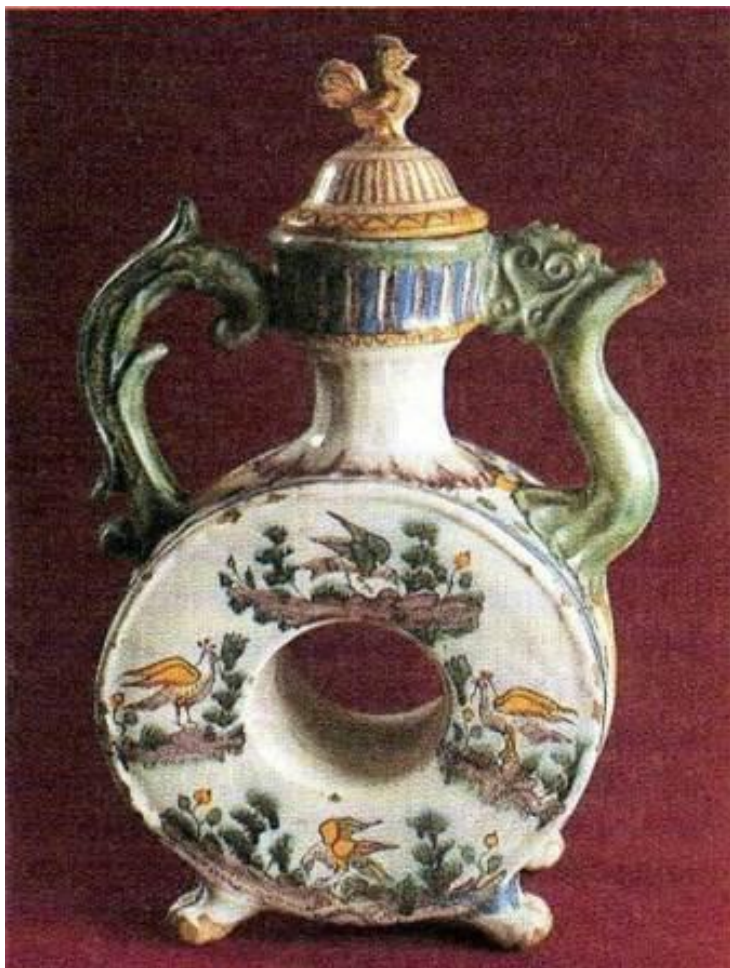
**Издавна край был богат залежами гончарных
глин. В жарком пламени печи обжигалась,
закаливалась глиняная посуда, становясь
звонкой и прочной.**

Гжель не всегда была сине - белой. Известно, что 200 лет назад, когда промысел только начинался, мастера создавали изделия из красной глины с многоцветной росписью.

Это майолика. Её делают и сейчас.



Гжельская майолика



**Слепленный
глиняный сосуд
покрывают
непрозрачной
белой эмалью и
сразу по сырой
эмали наносят
рисунок.
Используют только
жёлтую, зелёную,
коричневую и
синюю краски.**

**В 1802 году были
открыты
месторождения
хорошей глины
серовато-белого
цвета. В результате
длительных
экспериментов по
созданию фарфора
был получен так
называемый
"полуфаянс".**



Гжельский полуфаянс



- **Вслед за майоликой появилась белоголубая гжель. Это фаянс.**

Расписывалась эта посуда по белой обожжённой глине кобальтовой краской.





Эта краска у гжельских мастеров с секретом: серый порошок (кобальт) даёт узор на посуде серый, почти чёрный. А как покроют готовые поделки глазурью для блеска да ещё раз в печь для закалки поставят – так и заиграют они волшебными синими да голубыми красками.



Традиционная роспись фарфора - выполненные от руки растительные и геометрические орнаменты.



Основные элементы гжельской росписи - «широкая и узкая полоса», «точка», «волна», «кустик», «лепесток», «сетка», «листок».



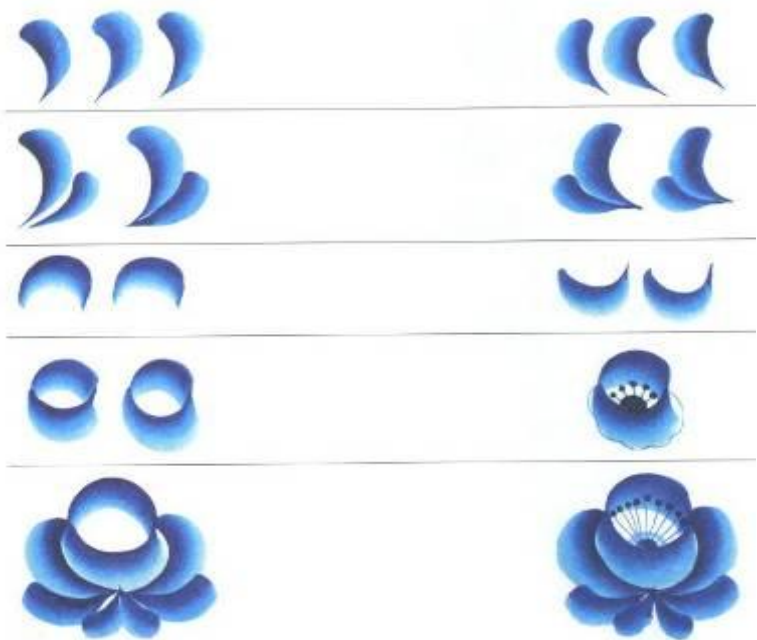
«Капелька»

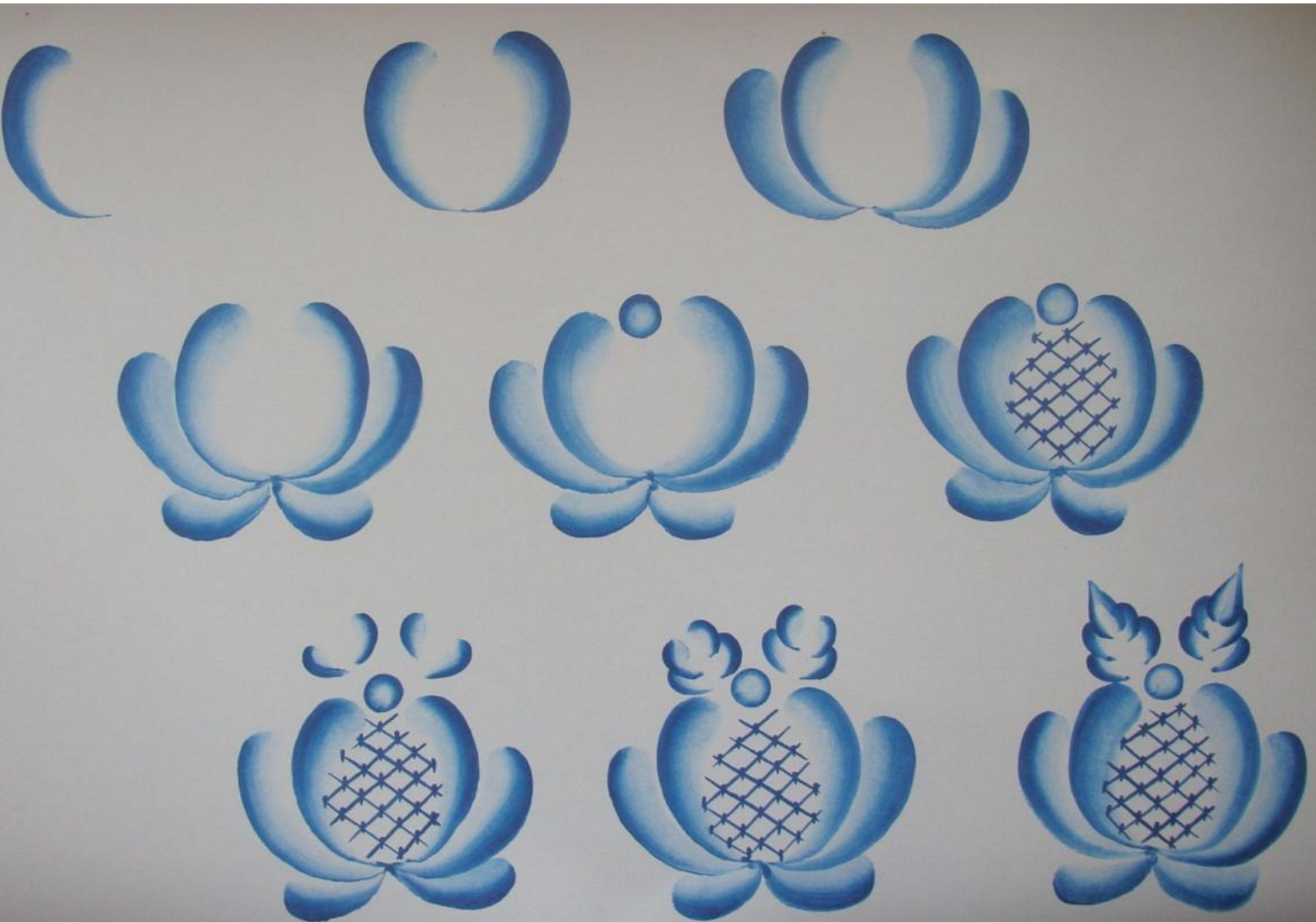


Бордюры



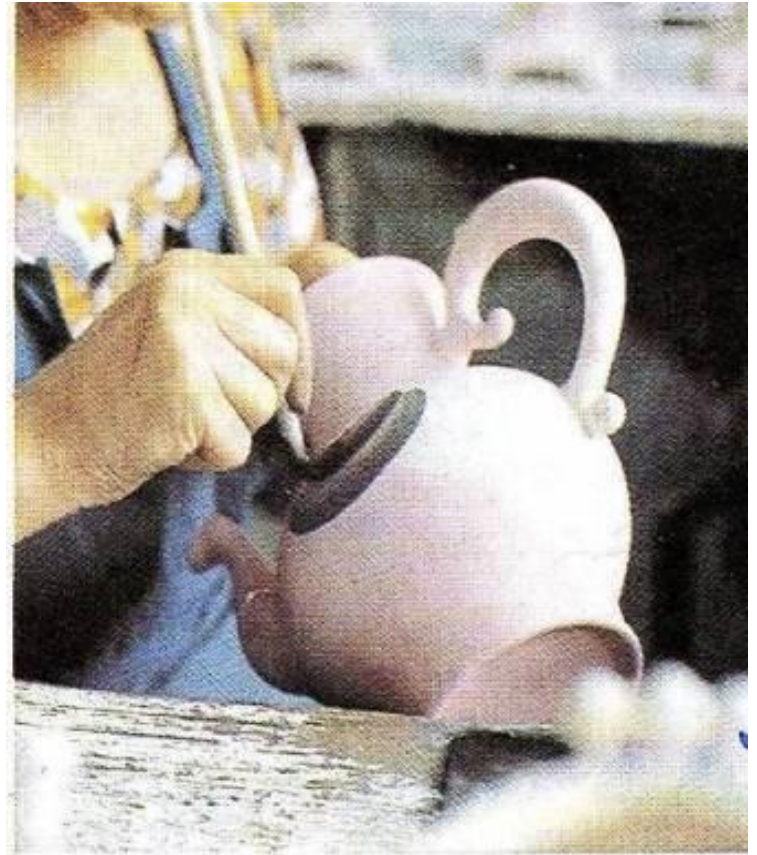
**Самый излюбленный узор – гжельская роза.
Иногда она изображена крупно, широкими мазками.
А иногда написана тоненькой кисточкой.**





Приёмы росписи

- **«Мазок на одну сторону»**
Мастерица набирает краску только на одну сторону кисти и широким круговым движением кладёт мазок на поверхность сосуда. Получаются переходы от светлого к тёмному.
- **«Растяжка»**
- **«Мазок-пятно»** . Этот приём дополняется тонкой линией-прямой, волнистой, округлой.



Чем же гжель отличается от другой росписи?

Фирменный цвет гжельской росписи – сочно синий, ярко-голубой, васильковый, цвет неба и воды. Всего одна краска – синяя на белом фоне, а картина оживает, и появляются переливы синего от темного к голубому, в зависимости от нажима кисти художника.

У художника всего одна краска кобальт, которая и приобретает синий цвет. Её разводят водой, покрывают работу мазками, линиями.



www.rusvolnkaia.ru



Практическая работа

- Возьми глиняную фигурку
- Нарисуй мордочку котенку (в технике Гжель)
- Понравившимися приемами и элементами, оформи фигурку «под Гжель»



Практическая работа

