



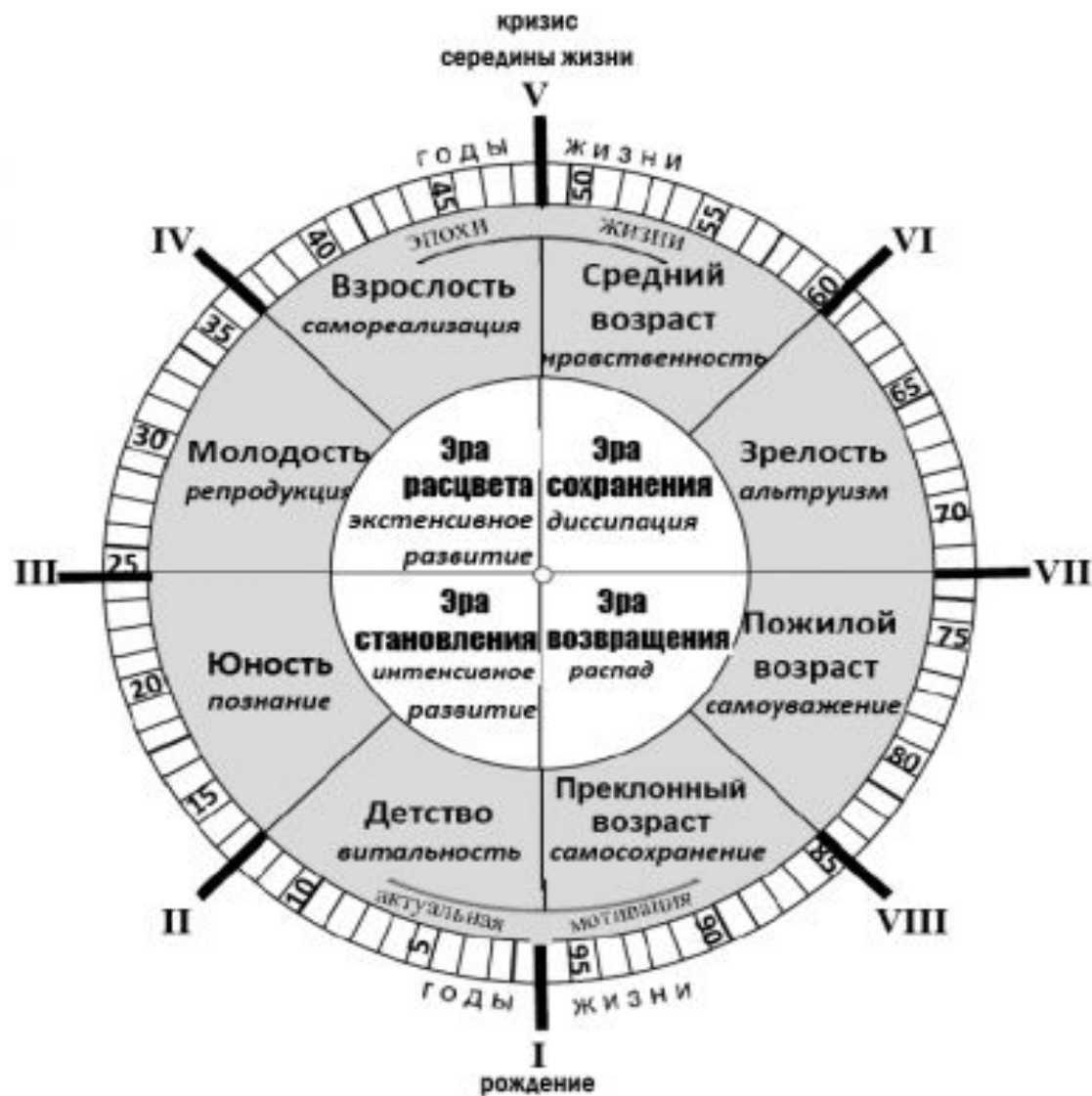
Семья и быт

Обществознание

10 класс



Эпохи жизни человека



- В социологии **семья** рассматривается одновременно и как **малая социальная группа**, и как важный **социальный институт**.
- В качестве малой группы она удовлетворяет **личные потребности людей**
- В качестве института — **социально значимые потребности общества.**

Семья

- **Семья как малая группа** – это основанная на браке, кровном родстве или усыновлении объединение людей, связанных общностью быта, взаимопомощью и взаимной ответственностью
- **Семья как социальный институт** – это объединение, которое характеризуется совокупностью социальных норм, санкций и образцов поведения между супругами, родителями, детьми и другими родственниками

Что такое семья?

Малая группа

- Брак
- Кровное родство
- Усыновление (опека)
- Общность быта
- Взаимопомощь
- Ответственность

Социальный институт

- Исторические формы
- Совокупность норм и санкций
- Образцы поведения
- Социальные функции
- Воспроизводство населения

•

С.И. Ожегов

- “Социальная группа, характеризующаяся совместным проживанием, общим ведением хозяйства и воспроизводством обоих полов, причем двое из нее поддерживают социально одобренные сексуальные отношения и имеют одного или более собственных или приемных детей”. Д

Мердок, англ. социолог

- “Группа людей, связанных прямыми родственными отношениями, взрослые члены которой принимают на себя обязательства по уходу за детьми”.

Э. Гидденс, англ. Социолог

- “Основанная на браке или кровном родстве группа, члены которой связаны общностью быта, взаимной помощью, моральной и правовой ответственностью”.

Энциклопедический словарь

- “Экономическая ячейка общества.

Ф. Энгельс

- “Наиболее эффективное средство сохранения культуры народа и передачи социальной наследственности”.

Л.Н. Боголюбов, академик

ЭТАПЫ ЖИЗНЕННОГО ЦИКЛА СЕМЬИ



**вступл
ение
в брак**

**начало
деторо
ждения**

**окончание
деторожде-
ния**

**«пусто
е
гнездо
»**

**Прекр
аще
ние
Сущес
тво
вания
семьи**

Семейные роли

супружеские

родительские

детские

межпоколенные и
внутрипоколенные



Функции семьи

- Репродуктивная
- Воспитательная
- Хозяйственно-бытовая
- Эмоциональная
- Социально-статусная
- Первичного контроля
- Духовного



Функции семьи

Сфера семейной деятельности	Общественные функции	Индивидуальные функции
Сфера первичного социального контроля	Моральная регламентация поведения членов семьи в различных сферах жизнедеятельности, а также ответственности и обязательств в отношениях между супругами, родителями и детьми, представителями старшего и среднего поколения	Формирование и поддержание правовых и моральных санкций за недолжное поведение и нарушение моральных норм взаимоотношений между членами семьи
Социально-статусная	Предоставление определенного социального статуса членам семьи. Воспроизводство социальной структуры	Удовлетворение потребностей в социальном продвижении

Функции семьи

Досуговая	Организация рационального досуга	Удовлетворение потребностей в совместном проведении досуга, взаимообогащение досуговых интересов
Эмоциональная	Эмоциональная стабилизация индивидов и их психологическая терапия	Получение индивидами психологической защиты, эмоциональной поддержки в семье. Удовлетворение потребности в личном счастье и любви
Сексуальная	Сексуальный контроль	Удовлетворение сексуальных потребностей

Классификация современных

Линии сравнения	Виды семьи		
1. По числу детей	<i>Многодетная</i>	<i>Малодетная</i>	<i>Бездетная</i>
2. По характеру распределения домашних обязанностей	<i>Традиционная</i> домашние обязанности выполняет в основном женщина, но ответственность за семью перед обществом и основная власть принадлежит мужчине		<i>Коллективистская</i> обязанности выполняются совместно или по очереди
3. По родственной структуре	<i>Нуклеарная</i> супружеская пара с детьми	<i>Расширенная</i> супружеская пара с детьми и кто-то из родственников, проживающих с ними	<i>Полигамная</i> жена с мужьями или муж с женами
4. По типу воспитания	<i>Авторитарная</i> основывается на авторитете родителей	<i>Либеральная</i> строится на самоопределении личности независимо от традиций, привычек	<i>Демократическая</i> формирует у ребенка такие гуманистические черты, как, например, сопричастность к судьбам других людей

Современная семья партнерского типа

- Совместное ведение хозяйства
- Перераспределение обязанностей
- Равноправие женщины
- Солидарная собственность
- Общественная активность женщины

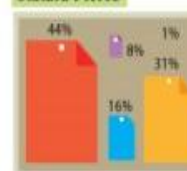
Как распределены обязанности в семье

Всероссийский центр изучения общественного мнения представляет данные о том, как распределены обязанности в среднестатистической российской семье

Как в вашей семье распределяются следующие обязанности? (один ответ по каждой позиции)

Жена
Муж
Совместно
Нет такой обязанности в семье
Другой член семьи

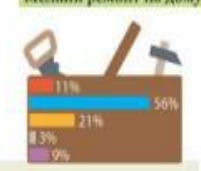
Оплата счетов



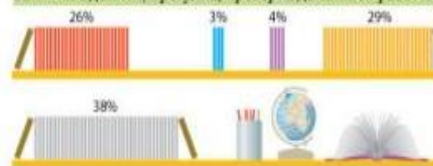
Покупка друзьям, родственникам, коллегам подарков



Мелкий ремонт по дому



Занятия с детьми, прогулка, проверка домашней работы



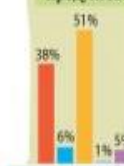
Организация досуга



Глажка вещей



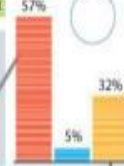
Покупка продуктов



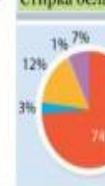
Приготовление еды



Мытье посуды

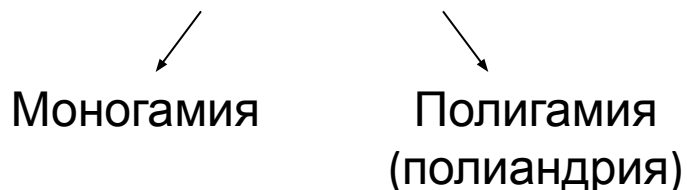


Стирка белья



Виды семьи

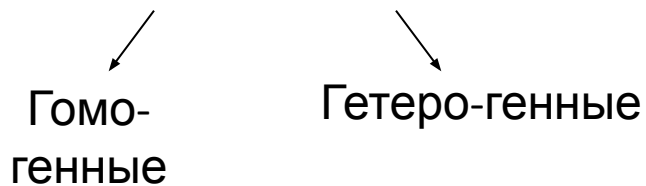
по количеству супругов



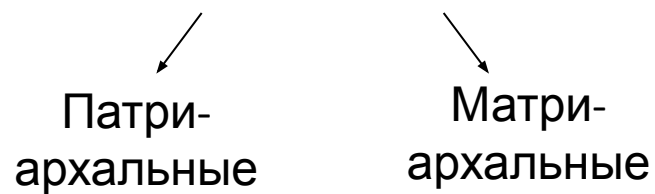
по принципу наследования



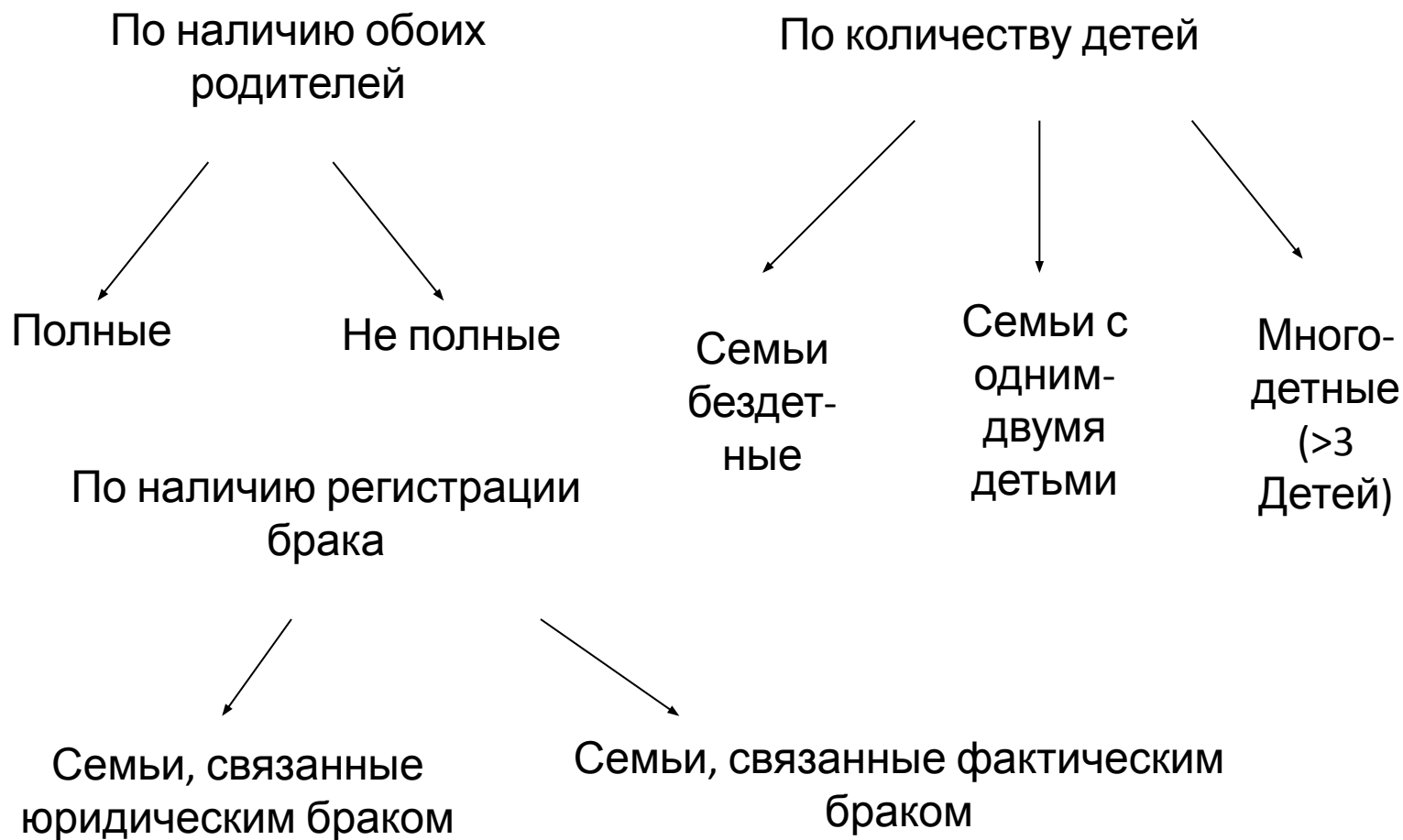
по социальному положению супругов



по главенству



Виды семьи



Виды семьи:

- **1) моногамное супружество и полигамию.**
Моногамное супружество представляет собой брак одного мужчины с одной женщиной.
- **Полигамия** бывает двух видов: **полигиния** — брак одного мужчины с несколькими женщинами и **полиандрия** — брак одной женщины с несколькими мужчинами;
- **2) патрилинеальные и матрилинеальные семьи.**
В патрилинеальных семьях наследование фамилии, имущества и социального положения ведется по отцу, а в матрилинеальных — по матери;
- **3) патриархальные и матриархальные семьи.** В патриархальных семьях главой является отец в матриархальных — наивысшим авторитетом и влиянием пользуется мать;

Виды семьи:

- **4) гомогенные и гетерогенные семьи.**
В гомогенных семьях супруги являются выходцами из одной социальной страты, в гетерогенных они происходят из разных социальных групп, каст, классов;
- **5) малодетные (1—2 ребенка), среднедетные (3—4 ребенка) и многодетные семьи (5 и более детей).**

Статус семьи

- Богатая
(обеспеченная)
- Образованная
- Культурная
- Религиозная
- Полная
- Бедная
(малообеспеченная)
- Необразованная
- Некультурная
- Неверующая
- Неполная



Факторы, влияющие на семью

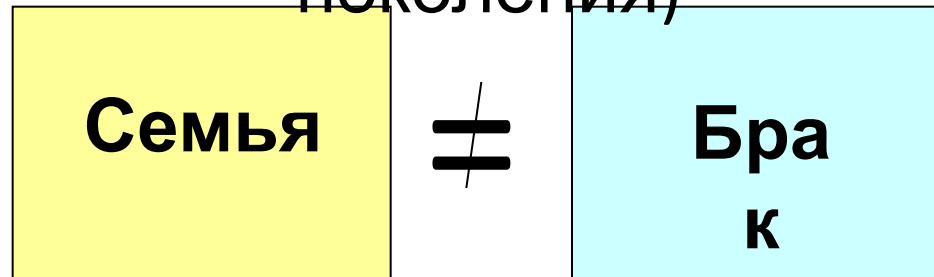


- Право
- Религия
- Традиции
- Общественное сознание
- Государственная политика



Семья и брак

Современный тип семьи – *нуклеарный* (два поколения)



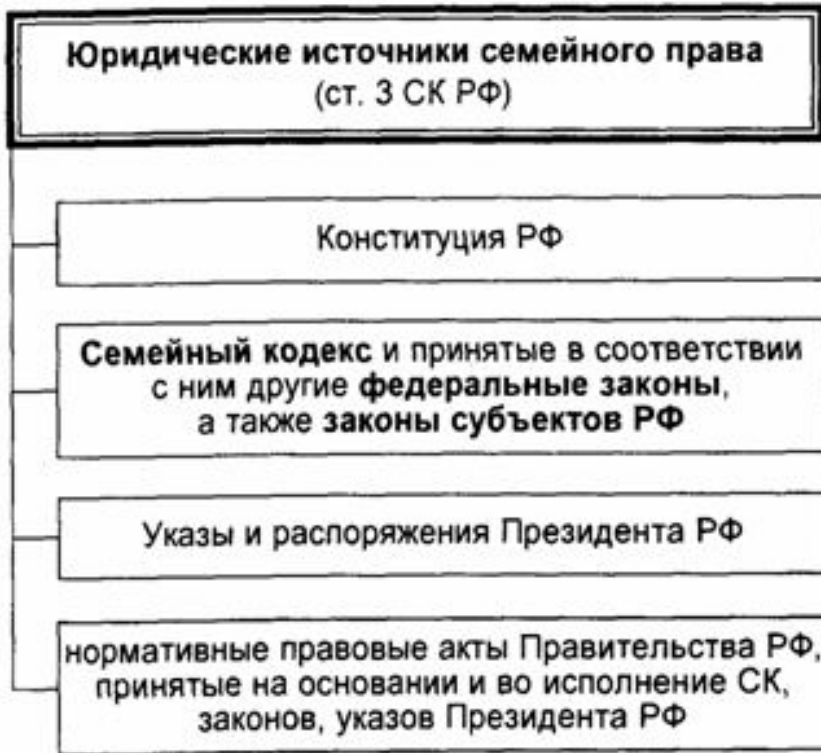
Брак – официально зарегистрированные государством (церковью) семейные отношения

- Возможна семья без заключения брака
- Возможен брак без цели создания семьи (**фиктивный брак**)

БРАК -

- - это исторически меняющаяся социальная форма отношений между женщиной и мужчиной, посредством которой общество упорядочивает и санкционирует их интимную жизнь, устанавливает супружеские, родительские и другие родственные права и обязанности.

Правовые аспекты семьи



Семейный кодекс и принятые в соответствии с ним другие федеральные законы, а также законы субъектов РФ



Государственная поддержка

СЕМЬИ

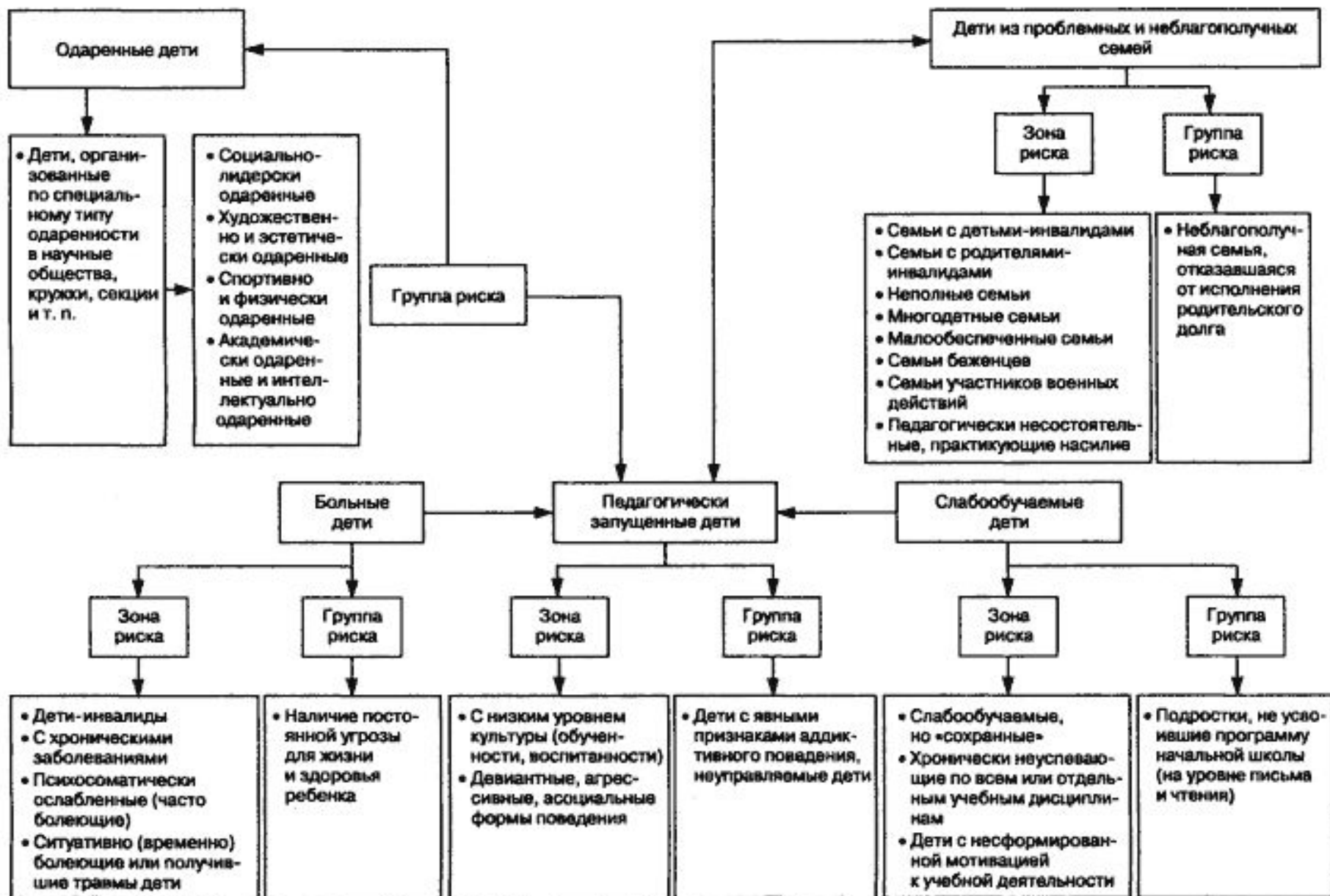
- **Дополнительные отпуска: декретный, по уходу, по инвалидности**
- **Денежные пособия по беременности, по уходу**
- **Жилищные программы для молодых семей**
- **Трудовые, налоговые льготы**
- **Выделение земельных участков**
- **Льготное медицинское обслуживание**
- **Материнский капитал**



Материнство



Воспитательная функция семьи в обществе



Тенденции развития современной семьи:

- **сокращение ведущих позиций семьи в социализации индивидов, в организации их досуга;**
- **изменение положения женщины в семье, обусловленное ростом ее авторитета в обществе;**
- **сокращение числа патриархальных семей**
- **развитие семьи партнерского типа, в которой осуществляется совместное ведение супругами домашнего хозяйства, воспитание детей, взаимная поддержка;**
- **разрушение многопоколенной (расширенной, родственной) семьи;**
- **преобладание нуклеарной семьи;**
- **разделение институтов брака и семьи, рост количества фактических, но юридически не оформленных «свободных» семейных союзов и рожденных в них детей;**
- **рост количества разводов, повторных браков, неполных семей и числа брошенных детей.**

Основные направления поддержки российской семьи.

- **Демография- это “ самая острая проблема современной России” и на сегодняшний день “положение в этой сфере критическое”.**

В.В. Путин

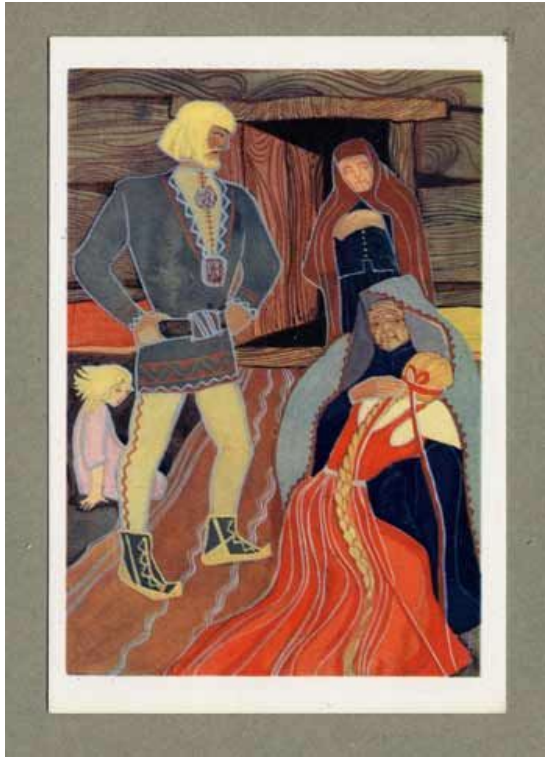
Демографическая ситуация, воспроизводство населения оценивается по следующим критериям

- Уровень рождаемости и смертности в стране;
- Уровень естественного прироста
- Уровень брачности (разводимости)

Национальная программа:

- создание условий для повышения рождаемости, обеспечения поддержки семей с детьми;
- улучшение здоровья населения и снижение смертности;
- привлечение русских и русскоязычных жителей республик бывшего СССР к иммиграции в РФ;
- улучшение баланса расселения населения Российской Федерации по регионам;
- ограничение незаконной иммиграции, особенно в тех регионах РФ, где она может создать угрозу социальной стабильности, суверенитету, территориальной целостности и национальной безопасности страны;
- формирование системы обеспечения государственной демографической и семейной политики.

Почему в старину, когда выходили замуж – плакали, но разводов было мало, сегодня на свадьбе радуются, а количество разводов растет?



Любовная лодка разбилась о быт...



Быт семьи вчера и сегодня



- Выпечка хлеба
- Стирка
- Глажка
- Уборка
- Заготовки
- Работа в огороде



Проблемы современной семьи

- жилищная проблема;
- проблема занятости и безработицы, с одной стороны, и проблема женской занятости и двойной загруженности;
- сокращение рождаемости;
- ростом внебрачных рождений;
- большое количество разводов;
- ослабление роли родителей в воспитании;
- проблемы социального сиротства
- негативные тенденции в социокультурной сфере, системе воспитания.

Причины распада семьи

45%



Злоупотребление
алкоголем

Стремление контролировать
действия супруга (-и)



17%

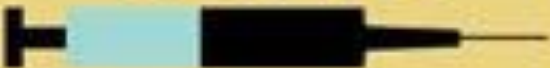
Оскорбления, унижение
в присутствии других
людей/детей



28%

Употребление наркотиков

41%



52%

Измена



Чрезмерная ревность



25%



Жадность, скупость

22%

Нехватка денег,
невозможность
супруга (-и)
содержать семью



17%

Плохое отноше-
ние к детям

28%



Плохие отношения с род-
ственниками супруга (-и)

9%



Применение физической
силы

38%



Неспособность
супруга (-и)
иметь детей

7%



Шантаж, угроза
самоубийства
супруга (-и)

19%

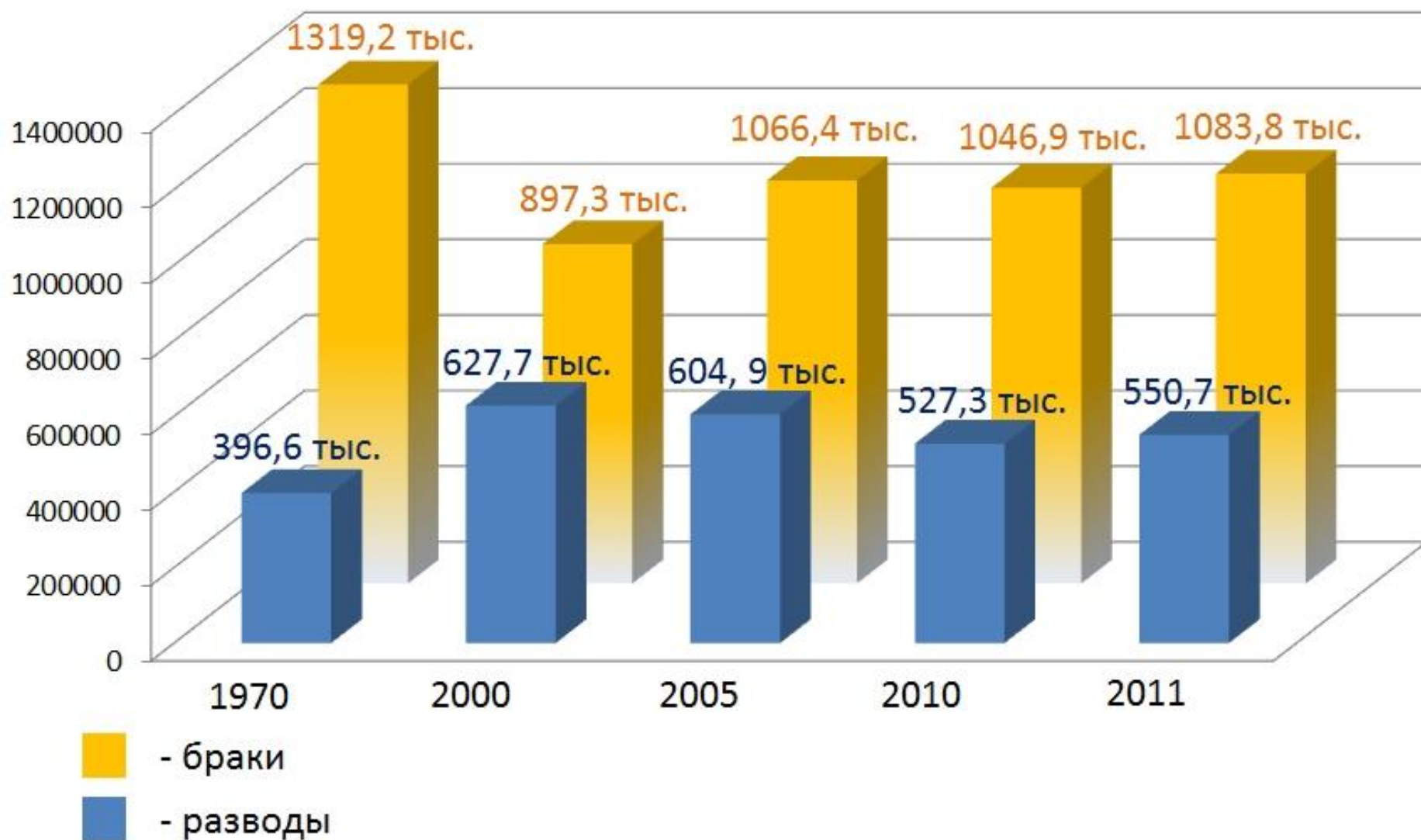


Проблемы
в сексуальной
жизни

10%



Статистика браков и разводов в России



Статистика разводов по времени, прожитому вместе

Кол-во лет	%
До 1 года	3.6
1-2 года	16
3-4 года	18
5-9 лет	28
10-19 лет	22
Более 20 лет	12.4

Основные показатели демографической ситуации в Ростовской области:

Годы	Рождаемость	Смертность	Браки	Разводы
2013	49569	58509	34786	21125
2014	51392	59740	34263	20575
2015	51 146	58773	33107	18 414
2016	49 244	58 665	26 490	18 117

Условия счастливой совместной жизни:

обоюдная любовь;

-взаимное уважение;

-признание равных прав женщины и мужчины;

**-осознание ими высокой ответственности друг
перед другом, перед будущей семьёй;**

-наличие определённой материальной базы;

Пути решения проблем института семьи

- ❖ формирование системы общественных и личностных ценностей, ориентированных на авторитет семьи и брака, укрепление семейных отношений и традиций, противодействие разрушению семьи как социального института;
- ❖ формирование у молодёжи ответственности в семейных отношениях, неприятия потребительского отношения к браку;
- ❖ повышение правовой, психологической культуры населения в вопросах семейно-брачных отношений и воспитания детей;
- ❖ содействие созданию и работе региональных центров по изучению проблем семейной жизни, организация системы психологической помощи семье в кризисных ситуациях;
- ❖ популяризация брачного договора;
- ❖ внедрение досудебных механизмов урегулирования семейных конфликтов, создание института примирения супругов.