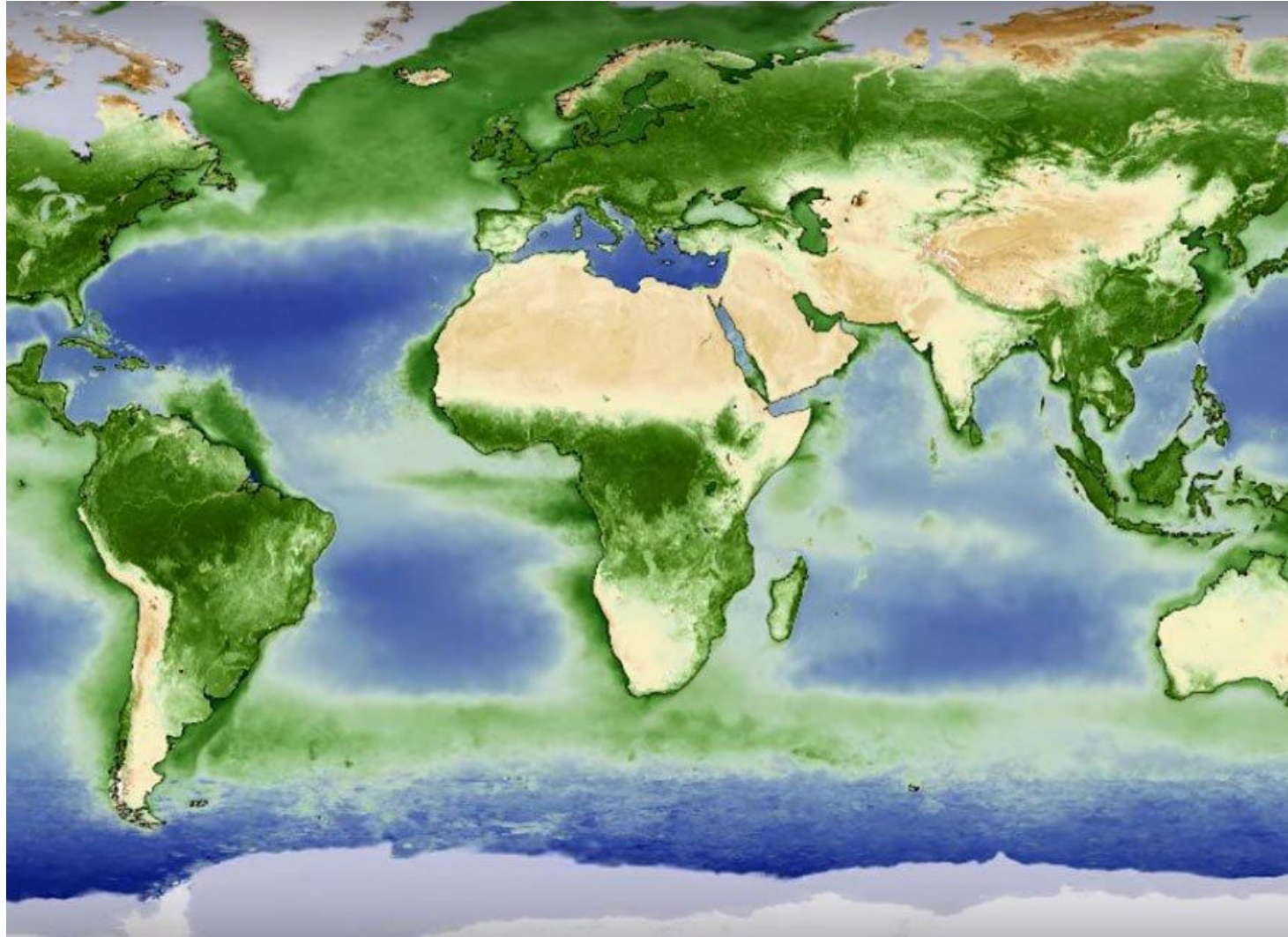




Природные каркасы планеты Земля

Валитов Р.Г.

Природный каркас планеты многокомпонентен и многофункционален. Он создает условия для современной глобальной экосистемы нашей планеты - биосферы обеспечивает условия для жизни растений, животных и человека



Компоненты природных каркасов территорий Западной Сибири:

1. Компоненты неживой природы:

- Рельеф с гидросетями
(мощные осадочные
породы на
кристаллическом
фундаменте Западной
Сибири, подверженные
водной эрозии)

2. Компоненты живой природы:

- Экосистемы водосборов
суши состоящие
- из почв,
- почвенной
микробиоты,
- древесного и
травянистого покрова
(гидатофитов,
гидрофитов, мезофитов
и ксерофитов)

Компоненты неживой природы обеспечивают эрозионно-водную бассейновую структурность поверхности суши

Малые водосборы с площадью в $3,5 \text{ км}^2$

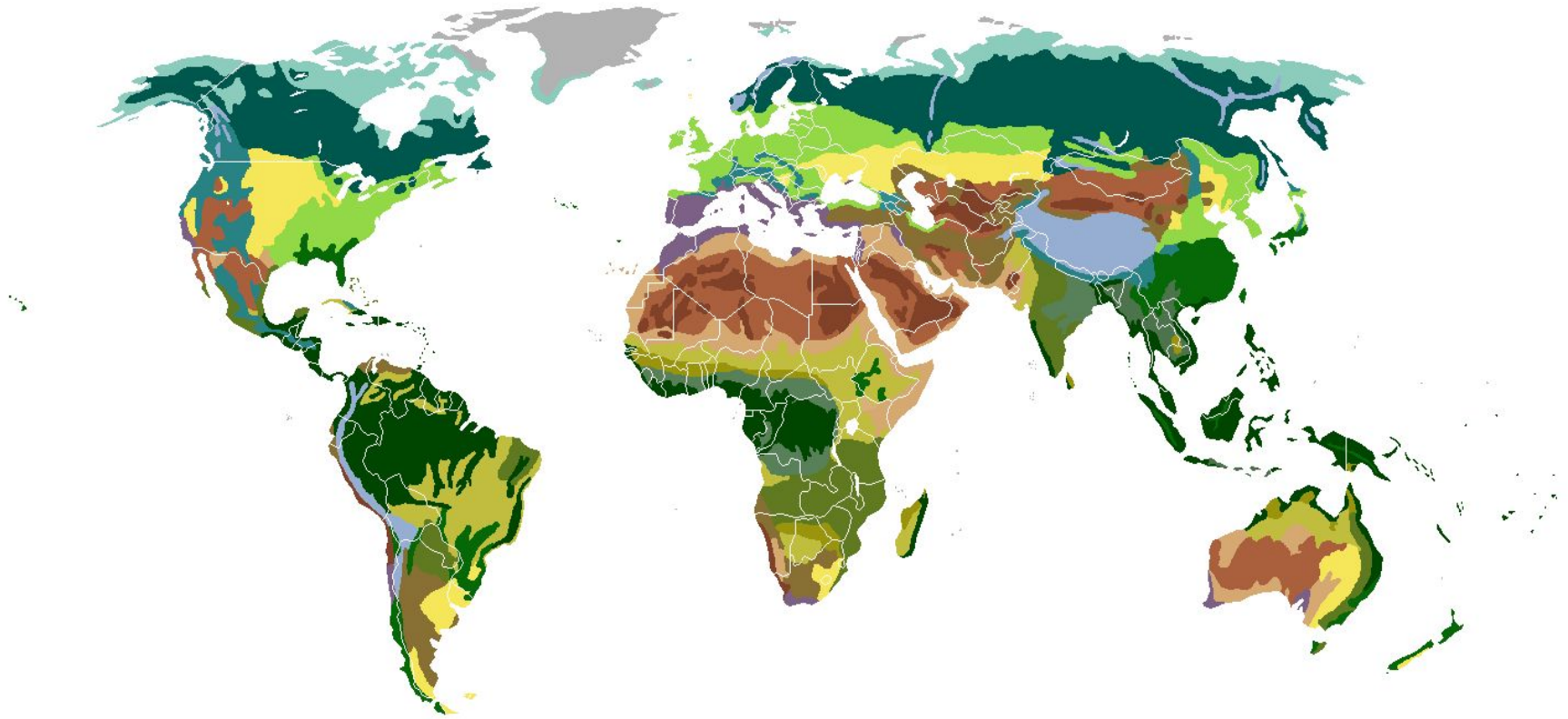
Основой всех средних и макроводосборов являются малые водосборы с усреднённой площадью в $3,5 \text{ км}^2$. Эти малые водосборы являются гидрорельефными единицами поверхности всей суши.

Количество малых водосборов с руслами ложбин стока и ручьёв			
На поверхности суши	На поверхности Российской Федерации	В Омской области	В городе Омска
42.6 млн	4.8 млн	40 тысяч	160 единиц

**Растительный
покров территорий
является основным
средообразующим
компонентом
экосистем и
основным
компонентом
природных
каркасов
территорий**



Растительный покров, почвенная микробиота
являются основными компонентами
современного природного каркаса планеты



Компоненты каркасов неживой и живой природы подвержены антропогенному воздействию



Важнейший живой компонент природных каркасов – лесной покров вырубается, уничтожается пожарами, почвы подвержены эрозии



Экологическая статистика России

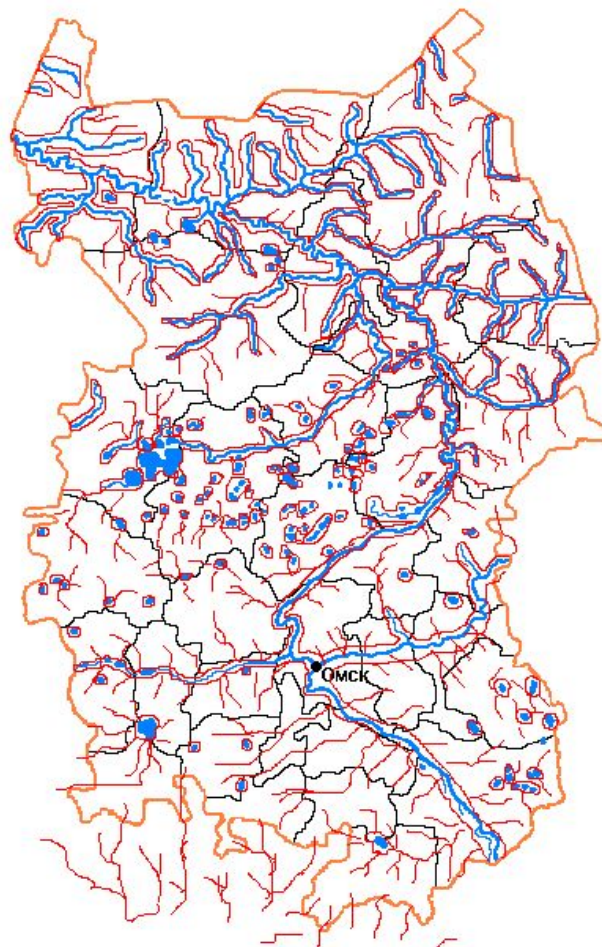
- К регионам с наибольшим загрязнением почвы относятся регионы Северного Кавказа, Приморского края и Центрально-Черноземных областей; к регионам со средним загрязнением – почвы Курганской и Омской областей, Среднего Поволжья; к территориям с небольшим загрязнением – почвы Верхнего Поволжья, Западной Сибири, Иркутской и Московской областей.

10 самых чистых регионов России: Республика Алтай, Республика Ингушетия, Республика Калмыкия, Республика Дагестан, Карачаево-Черкесская Республика, Пензенская область, Камчатская область, Республика Марий Эл, Тамбовская область, Псковская область.

- **20 самых грязных регионов России:** Красноярский край, Свердловская область, Челябинская область, Кемеровская область, Иркутская область, Приморский край, Ленинградская область, Пермская область, Вологодская область, Омская область, Мурманская область, Ростовская область, Липецкая область, Московская область, Краснодарский край, Оренбургская область, Тульская область, Рязанская область, Республика Башкортостан, Хабаровский край.

Малые гидросети на рельефе, являющиеся основным неживым компонентом природных каркасов территорий муниципальных образований распахивается и застраивается

- Гидробассейновая структурность способствует дренированию территорий, способствуют бассейновой структурности экосистем и территорий всех муниципальных образований.
- В составе водосборов Омской области русла реки Иртыш, его притоков различных порядков (средних, малых рек, постоянно текущих ручьев и сезонных водотоков).



Природные каркасы, схемы территориального планирования регионов и генеральные планы городов Омской области

- **Схема территориального планирования Омской области**
 - Утверждена Постановлением Правительства Омской области от 19 августа 2009 года № 156-п (в редакции [Постановления Правительства Омской области от 28 июня 2017 года № 189-п](#)).
- Целью территориального планирования является:
- - обеспечение устойчивого развития территорий и благоприятных условий жизнедеятельности человека,
 - ограничение негативного воздействия хозяйственной и иной деятельности на окружающую среду,
 - охрана и рациональное использование природных ресурсов.

- В Схеме осуществлен анализ ресурсного потенциала территории Омской области во всех его аспектах (экономическом, природно-экологическом, территориальном, историко-культурном, поселенческом, транспортно-коммуникационном), в результате чего дана комплексная оценка территории, сформированы территориальные приоритеты развития Омской области, намечены узлы ускоренного развития – инвестиционные узлы, определены мероприятия по совершенствованию транспортно-коммуникационной инфраструктуры.
- В Схеме учтены положения Стратегии социально-экономического развития Омской области на долгосрочную перспективу, направленные на повышение качества жизни населения и повышение конкурентоспособности территории на глобальном рынке.
- **Схема разработана на следующие периоды:**
I этап (первая очередь) – до 2026 года;
II этап (расчетный срок) – до 2036 года.

Графические материалы:

- 1. Карта планируемого размещения объектов транспортной инфраструктуры регионального значения
- 2. Карта планируемого размещения объектов и мероприятий регионального значения по предупреждению чрезвычайных ситуаций
- 3. Карта планируемого размещения объектов социальной инфраструктуры регионального значения
- 4. Карта территорий и объектов в сфере организации и осуществления региональных научно-технических и инновационных программ и проектов, в том числе необходимых для создания и осуществления деятельности промышленных парков, технопарков, бизнес-инкубаторов
- 5. Карта планируемого размещения особо

- 6. Карта объектов культурного наследия регионального значения
- 7. Карта планируемого размещения объектов регионального значения, необходимые для организации деятельности по сбору, транспортированию, обработке, утилизации, обезвреживанию, захоронению твердых коммунальных отходов
- 8. Карта планируемого размещения объектов электроснабжения регионального значения
- 9. Карта планируемого размещения объектов газоснабжения регионального значения
- 10. Карта планируемого размещения объектов водоснабжения и водоотведения

Все ли цели схемы территориального планирования достижимы?

- обеспечение устойчивого развития территорий и благоприятных условий жизнедеятельности человека;
- ограничение негативного воздействия хозяйственной и иной деятельности на окружающую среду;
- охрана и рациональное использование природных ресурсов.

