

# КУЛЬТУРА АНТИЧНОГО МИРА: ДРЕВНЯЯ ГРЕЦИЯ



## Лекция №3

**Лектор:** ассистент кафедры социальных и гуманитарных наук ФТМИ **Ольга Сергеевна Сорокина**  
**2017**

# МЕСТО И ЗНАЧЕНИЕ АНТИЧНОЙ КУЛЬТУРЫ В МИРОВОМ КУЛЬТУРНО - ИСТОРИЧЕСКОМ ПРОЦЕССЕ

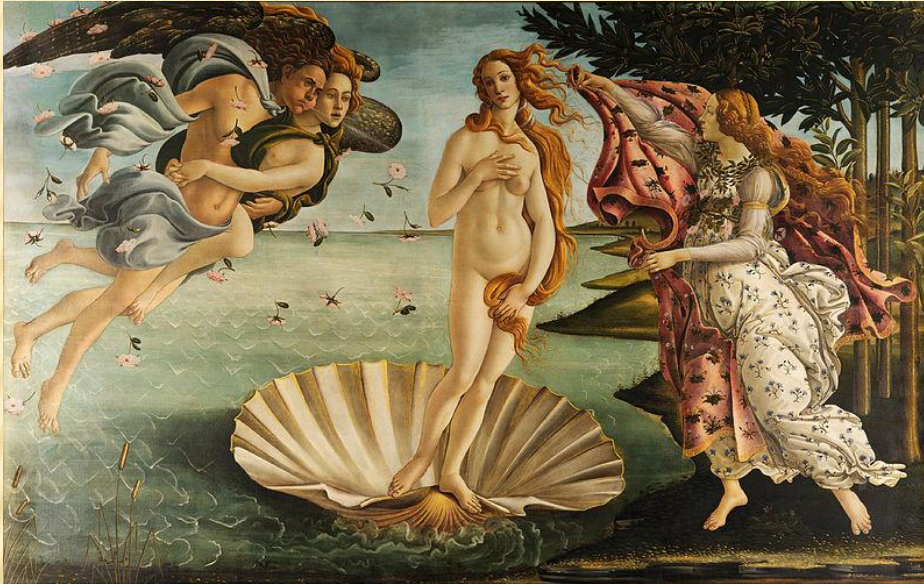
**Античность** - фундамент и духовная опора европейской культуры.

Само понятие "античность" (от лат. ***Antiguus-древний***) означает греко – римскую древность. Говоря об «античной культуре», как правило, подразумевают некую совокупность греческой и римской культур. Однако можно говорить о подобной целостности только начиная с I в. до н. э.: в это время Рим уже в достаточной степени эллинизировался.

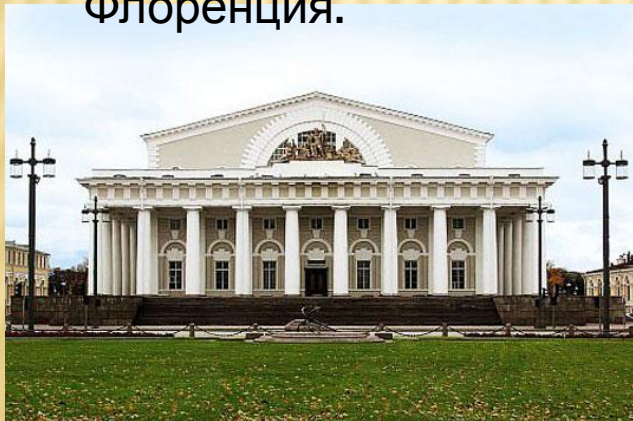
**Античная культура** - это культура Древней Греции и Древнего Рима с XI в. до н.э. по V в. н.э.



# ПРИМЕРЫ АНТИЧНЫХ СЮЖЕТОВ В ЕВРОПЕЙСКОМ ИСКУССТВЕ



С. Боттичелли «Рождение Венеры»,  
ок.1485 года, галерея Уффици,  
Флоренция.



Здание Биржи в  
Санкт-  
Петербурге, Т.  
Де Томон,  
1805-1816 гг.



Дж. Бернини «Аполлон  
и Дафна», 1622-1625  
гг., галерея Боргезе,  
Рим.



# Древняя Греция





**Самый ранний период - крито-микенская или минойская и микенская (эгейская) культуры - 3-2 тысячелетие - XII в. до н. э., которые, представляли собой особый тип цивилизации.**

**В культуре Древней Греции можно выделить 4 периода:**

- 1. "Тёмные века" и гомеровский период (XI - VIII вв. до н.э.).**
- 2. Архаический период (VII - VI вв. до н.э.).**
- 3. Классический период (V - три четверти IV вв. до н. э.)**
- 4. Эллинистический (конец IV - I вв. до н. э.).**



# КРИТО-МИКЕНСКАЯ КУЛЬТУРА

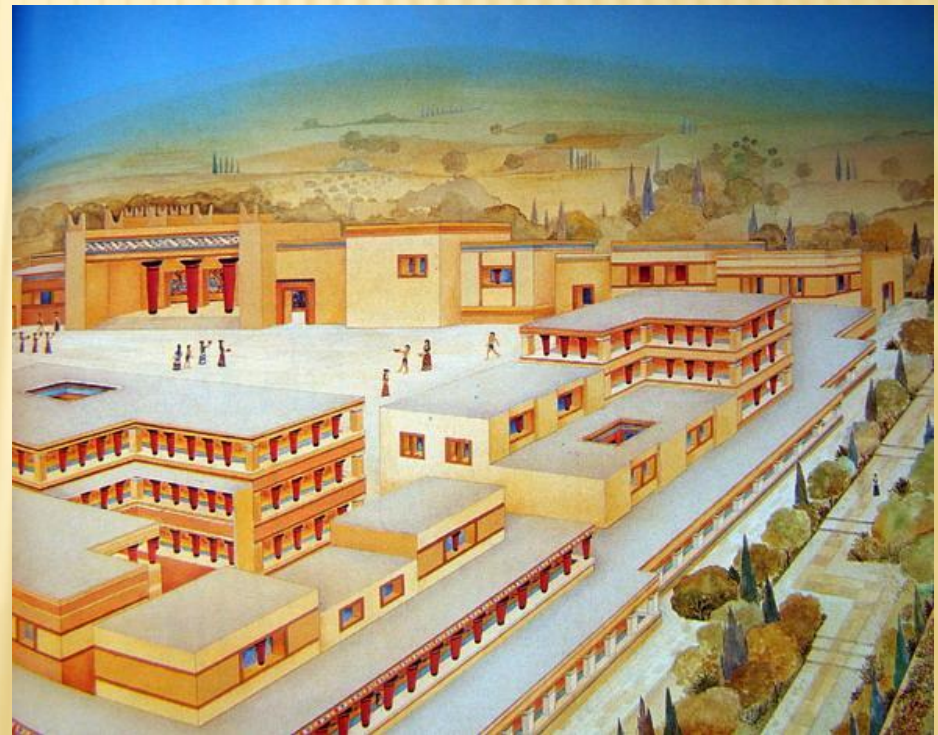
## Минойская культура - остров Крит:

- ▣ **остров Крит** - древнейший очаг цивилизации в Средиземноморье;
- ▣ "дворцовая культура" - наиболее известный - **Кносский дворец** (Лабиринт);
- ▣ **земледельческая культура** (плуг, злаковые, найдены кладовые с пифосами для хранения зерна, виноградного вина, меда и т.д.);
- ▣ **ремесла** - строительное, корабельное, гончарное, кожевенное, ткацкое;
- ▣ **верования** - в великую **богиню - мать**, покровительницу природы, божество плодородия;
- ▣ **сильная государственная власть, армия, чиновничество...**;
- ▣ **искусство** - **дворцовая архитектура, фресковая живопись, декоративные сосуды.**





**Кносс – главный город острова Крит,  
важнейший центр минойской культуры**



**Реконструкция Кносского дворца**



# Кносский дворец, северный вход.





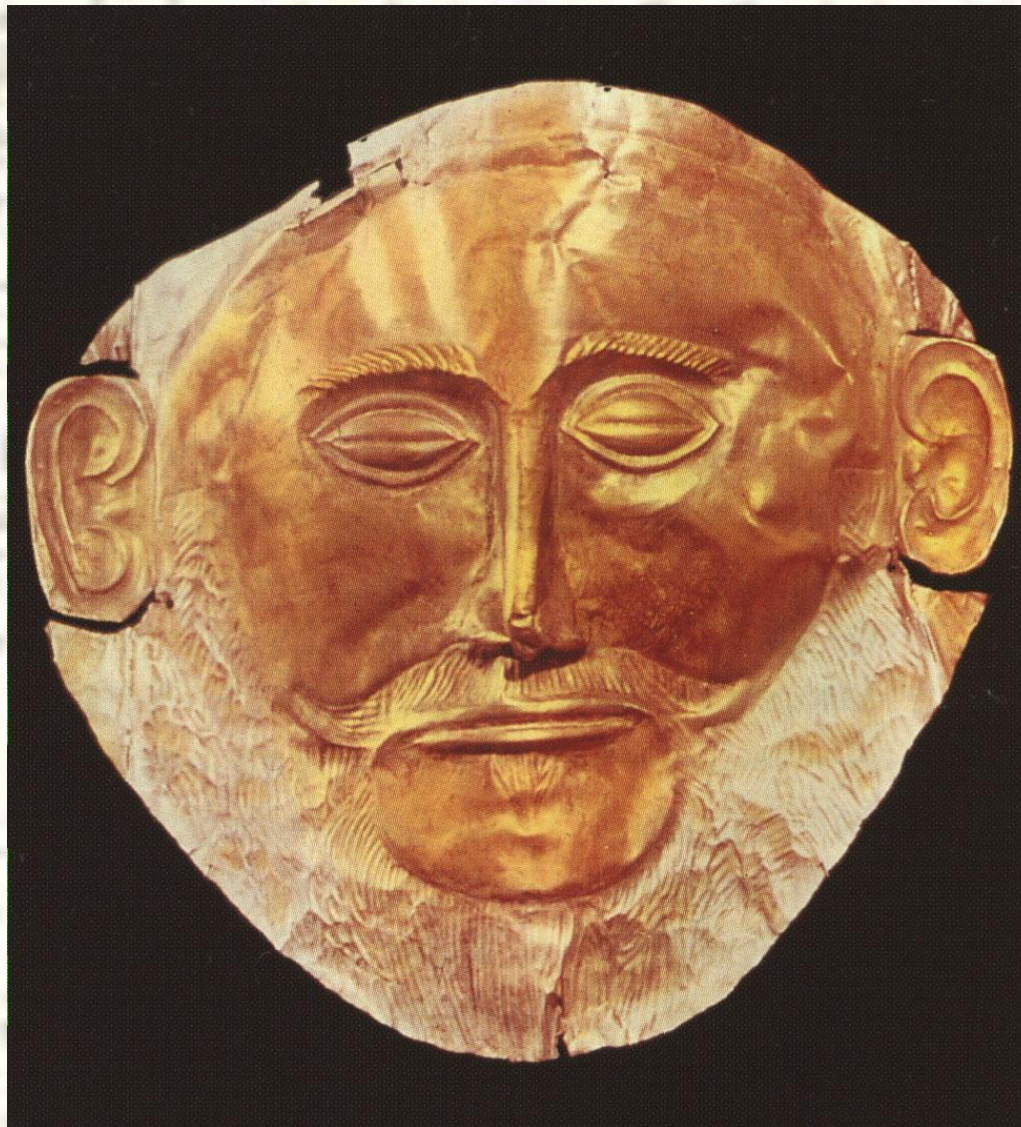


**Игры с быком, фреска Кносского дворца**



# Микенская культура – материковая Греция города Микены, Тиринф, Фивы

- её создатели - **греки - ахейцы**;
- эпоха бронзовой культуры;
- **сильная государственная власть, рабство**;
- "дворцовая культура", **дворцы - цитадели** из огромных плит известняка;
- захоронения в шахтовых могилах, где были найдены изделия из **золота**, серебра, драгоценных камней, **оружие**, золотая и серебряная посуда, золотые посмертные маски (т.н. **маска Агамемнона**)



**«Маска Агамемнона», золото, XVI в. до н.**

**Э.,**





**Серебряный ротон  
(священный сосуд) из Микен  
(XVI в. до н.э.)**

**Львиные ворота в Микенах –  
вход в крепость Агамемнона  
(1350 г. до н.э.)**



# ОСОБЕННОСТИ АНТИЧНОЙ КУЛЬТУРЫ

---

- Мир как космос. Космос – порядок и гармония, прекрасное целое.
- Понятие меры.
- Преобладание эстетически-художественного начала.
- Агонистика – дух борьбы и соперничества.
- Калокагатия – гармоничное развитие физических и духовных качеств.
- Пайдейя – система воспитания детей, реализующая все их способности.



# ТРАКТОВКИ АНТИЧНОЙ КУЛЬТУРЫ

---

- В основании античной культуры лежит *телесность* , зрительная оформленность мира (О.Шпенглер);
- ***Аполлоническое и дионисийское начала бытия и творчества*** (Ф. Ницше).

## **АПОЛЛОНИЧЕСКОЕ начало**

- — рациональное
- — мера, золотая середина
- — иллюзорно-оптимистическое
- — состояние покоя
- — индивидуальность

## **ДИОНИСИЧЕСКОЕ начало**

- — иррациональное
- — безмерное буйство
- — трагико-героическое
- — нарушение покоя, беспокойство, неудовлетворенность
- — уничтожение всякой индивидуальности через мистическое

# ОСОБЕННОСТИ АНТИЧНОЙ КУЛЬТУРЫ

---

- Рациональное отношение к миру
- **Личный успех и положительный настрой к повседневной жизни**
- **Смелость, ум, целомудрие, справедливость – главные добродетели**
- **Свобода** как великая нравственная категория
- Подчинение законам и **ответственность за свободу**
- Неразрывная **связь гражданина и полиса**
- **Ценность интеллектуального общения-философствования, занятий литературным творчеством, образованности - «культура досуга»**



# КУЛЬТУРА ДОСУГА В ДРЕВНЕЙ ГРЕЦИИ

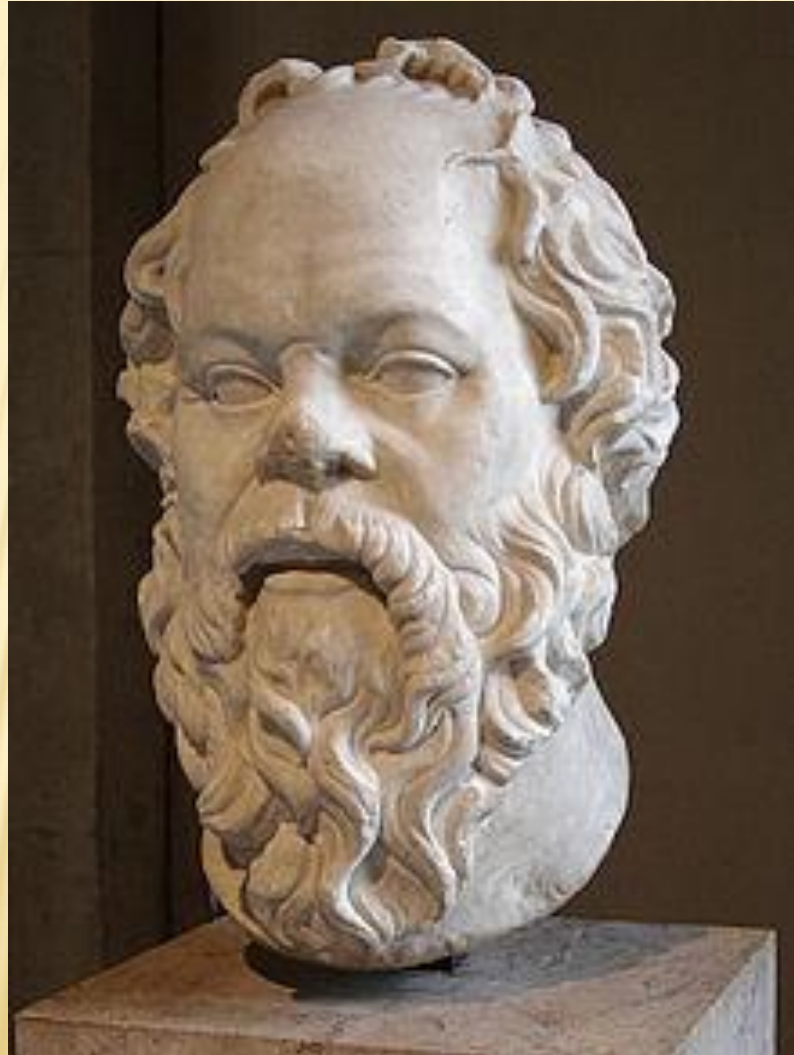
- Гостей приглашали в соответствующую часть дома. **Андрон** – мужская часть дома, **гинекей** – женская.
- Угощения и пир – **симпосий**.
- Философские дискуссии, музицирование, игры, декламации





# СОКРАТ (ОК. 469- 399 ГГ.ДО Н.Э.) – ВЫДАЮЩИЙСЯ ДРЕВНЕГРЕЧЕСКИЙ ФИЛОСОФ

---





СОКРАТ В ОКРУЖЕНИИ СВОИХ УЧЕНИКОВ ПРИНИМАЕТ  
ЧАШУ С ЯДОМ. КАРТИНА ЖАКА-ЛУИ ДАВИДА «СМЕРТЬ  
СОКРАТА». 1787 Г.

---





# **ВАЖНЕЙШИЕ ЭТИЧЕСКИЕ ПРИНЦИПЫ**

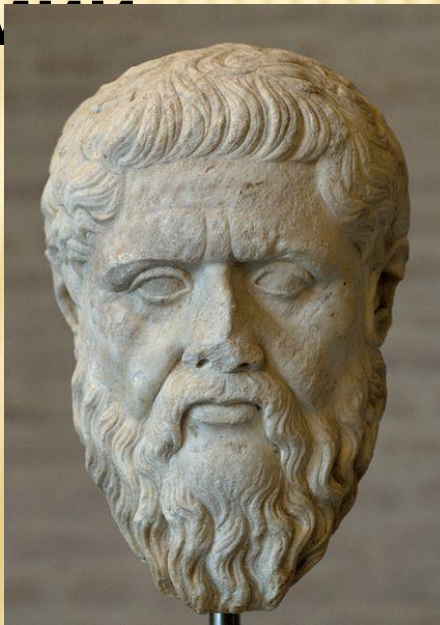
---

- ▣ **Беспрекословное почитание принятых законов**
- ▣ **Почитание родителей и учителей**
- ▣ **Ценность дружбы (надежность, уважение, поддержка)**
- ▣ **Бескорыстие поступков**
- ▣ **Мысль и дело, учение и жизнь – одно целое**
- ▣ **Верность своему слову**
- ▣ **Непричинение вреда другому человеку (см. «Апологию Сократа»)**



# ПЛАТОН (428/427 ДО Н.Э – 348/347 ГГ. ДО Н.Э. – ВЫДАЮЩИЙСЯ ФИЛОСОФ, УЧЕНИК СОКРАТА

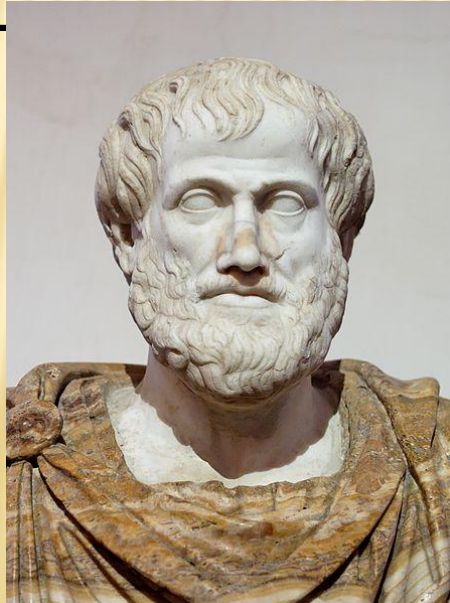
- Автор «Апологии Сократа» и «Законов»;
- Автор диалогов «Критон», «Федон», «Пир», «Государство»;
- Основатель религиозно-философского союза - **Академия**





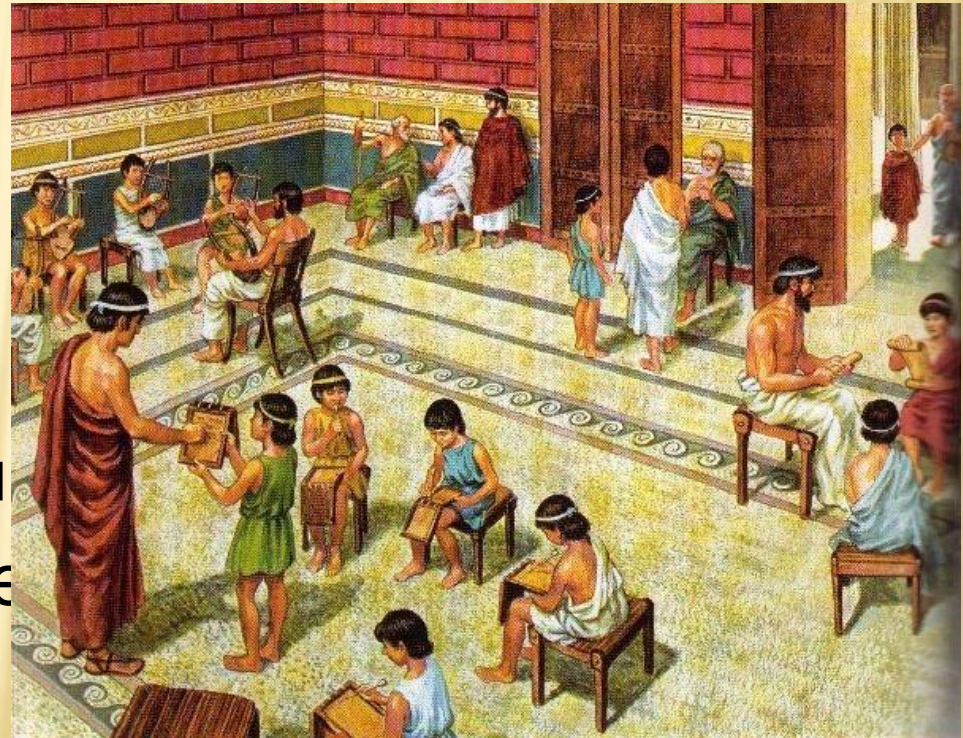
# АРИСТОТЕЛЬ (384 Г.ДО Н.Э. – 322 Г.ДО Н.Э.) – ВЫДАЮЩИЙСЯ ФИЛОСОФ, УЧЕНИК ПЛАТОНА

- Основоположник **формальной логики**
- Автор «**Метафизики**» и «**Никомаховой этики**»
- Основатель **Ликеея (Лицея)**
- Воспитатель **Александра Македонского**



# ОБРАЗОВАНИЕ В ДРЕВНЕЙ ГРЕЦИИ

- ▣ Грамматик – учитель чтения, письма и арифметики
- ▣ Кифаред преподавал поэзию, риторику и музыку
- ▣ Занятия в гимнасии (спортивная площадка) и палестре (школа борьбы)
- ▣ Занятия с философами по математике, политике философии



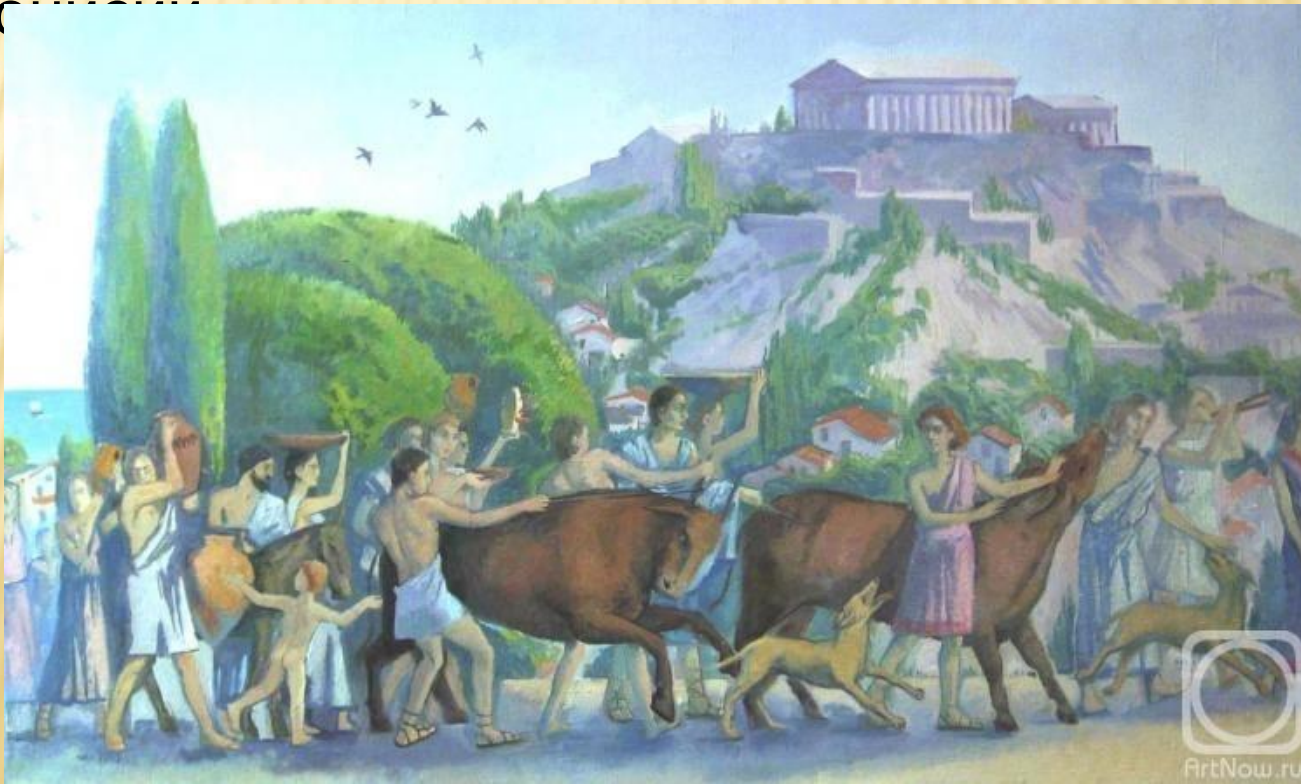




**Стадион в  
Олимпии.  
Современный  
вид.**



- Античная культура – культура **праздника**
- Религиозный характер праздников + обрядовость
- Торжественные шествия, подношения богам, спортивные состязания, театральные представления. Всенародный характер.
- Традиционные праздники Афин: **Великие Панафинеи**, весенние анфестерии, Великие Дионисии





# НЕКОТОРЫЕ ДРЕВНЕГРЕЧЕСКИЕ ПРАЗДНИКИ

---

- **Амфидромия** – афинский праздник наречения новорожденного и принятия его в семью.
- **Анфестерии** – весенний праздник в Афинах, когда подавалось молодое вино осеннего урожая. Детям, достигшим трехлетнего возраста, раздавали специальные



# ДРЕВНЕГРЕЧЕСКАЯ КУЛЬТУРА ГОМЕРОВСКОГО ПЕРИОДА (XI – VIII вв. до н.э.) – «ТЁМНЫЕ ВЕКА».

Важнейшим источником сведений о следующем за крито-микенской эпохой периоде греческой истории являются поэмы Гомера "**Илиада**" и "**Одиссея**". Начальный этап этого периода характеризуется общим упадком культуры.

## Важнейшими достижениями были:

- освоение греками техники выплавки и обработки **железа**
- переход к **рабовладельческому** строю
- первые **города-государства, или полисы**
- формирование **религии** и первые **храмы**
- **геометрический стиль**

В конце гомеровского периода появляется **письменность**. Складывается греческий **пантеон, мифология**, **появляются** первые литературные произведения - «Илиада» и «Одиссея» **Гомера** (VIII в. до н.э.), «Теогония» и «Труды и дни» **Гесиода** (кон. VIII – нач. VII вв. до н.э.).



## КУЛЬТУРА АРХАИЧЕСКОГО ПЕРИОДА (VII-VI ВВ. ДО Н.Э.).

К VIII в. до н.э. в Греции произошли глубокие изменения: первобытный строй трансформируется в раннерабовладельческий, возникают различные **классы** и социальные группы, появляются **государственная власть**, сложная **хозяйственная и культурная жизнь**.

Основными ячейками исторического развития древнегреческого общества, его культуры становятся **полисы**.

**Полис** - это город-государство с выборным управлением, сильной публичной самостоятельностью всех свободнорожденных граждан и общинно-частной собственностью.

Объектом собственности являлись земля и рабы. Отношение к рабам имело технологический, а не нравственный характер. Свободные, имущественно и престижно неравные граждане полиса обладали равными правами.



**Метеки** – в Древней Греции чужеземцы, переселившиеся в тот или иной полис, а также рабы, отпущенные на волю.

Между греческими полисами существовали различия в типах хозяйства, в календаре, законах, денежном обращении, верованиях, диалектах и т.д.

Однако сохранялось и развивалось **единство народа**, назы



1.

Первый греческий историк **Геродот** так говорил об эллинском обществе:

**«Эллины едины по крови, говорят на одном языке, имеют одних богов, одни храмы, приносят те же жертвы, имеют одинаковые обычаи и нравы, и это отличает их от варваров».**

В архаический период формируется новая греческая культура и система духовных ценностей. Формируется **уникальная картина мира и пантеон богов.**



# РАЗВИТИЕ ДРЕВНЕГРЕЧЕСКОЙ МИФОЛОГИИ

---

## ▣ Тератоморфизм (teras – чудовище)

Хаос → мойры, сновидения, мрак, месть...

**Уран** – небо, **Гея** – земля.

▣ **Кронос** (бог времени). Упорядочивание хаоса

▣ Олимпийская мифология. Двенадцать олимпийцев: Зевс, Гера, Афина, Аполлон, Деметра, Артемида, Афродита, Арес, Гефест, Гермес, Гестия и Дионис.





# ГРЕЧЕСКИЕ БОЖЕСТВА И ИХ РИМСКИЕ АНАЛОГИ

- Зевс - Юпитер - Верховное божество: бог неба, грома, молнии
- Посейдон- Нептун бог морских стихий и мореплавания
- Аид – Орк - владыка царства теней
- Деметра- Церера богиня растительности и плодородия
- Гестия – Веста - хранительница домашнего очага
- Гера – Юнона - покровительница женщин и брака
- Арес - Марс – бог войны
- Афина - Минерва - богиня мудрости, покровительница ремесел
- Аполлон – Аполлон -покровитель искусств, предводитель муз
- Артемида – Диана -защитница лесов и зверей
- Гермес – Меркурий - покровитель путников, торговли, вестник богов
- Гефест - Вулкан - бог огня и кузнечного дела
- Афродита – Венера - богиня любви и красоты
- Дионис – Вакх - покровитель виноградарства и виноде



**Титаны** – это поколение греческих доолимпийских богов; дети Урана и Геи: Океан, Кой, Крий, Гиперион, Иапет, Кронос, Тейя, Рея, Фемида, Мнемосина, Феба, Фетида. Между титанами и богами-олимпийцами во главе с Зевсом произошло сражение, которое завершившееся победой олимпийцев.

В Греции создается богатая и разветвленная мифология. Мифы излагаются в свободной форме певцами – **аэдами**, позднее – **рапсодами**. Древнейший свод тео- и космогонических представлений древних греков – это не жреческий текст, **не безличные фольклорные сказания, а текст авторский.**



# Литература периода архаики

Древнегреческая литература - древнейшая из литератур Европы. Возникла в VIII - VII вв. до н.э. из фольклора греческих народностей.

**Эпические поэмы** «Илиада» и «Одиссея» Гомера посвящены Троянской войне.

**Гесиод** (VII в.) рисует в поэме «Теогония» картину происхождения мира и богов;

в «**Трудах и днях**» он предлагает свод морально-хозяйственных и религиозных наставлений с позиций земледельца, притесняемого царями.

# ПОЭЗИЯ ПЕРИОДА АРХАИКИ

---

Вначале возникает эпическая поэзия (муза Коллиопа)- это уже названные поэмы **Гомера и Гесиода**.

Затем лирическая поэзия (муза Эрато). Наиболее известные поэты – **Алкей, Архилох и Сафо**, которую греки называли «десятой музой». Создавались оды в честь побед в Олимпийских играх. В этот же период творил баснописец Эзоп.

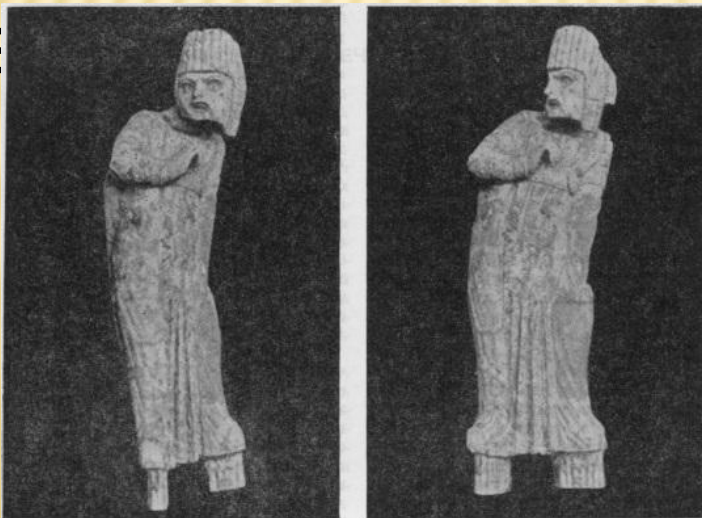


# Греческий театр

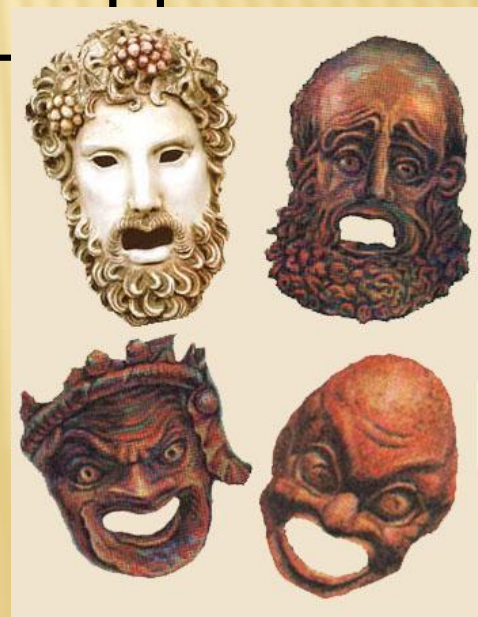
Греческий театр постепенно сложился на основе дионисийских игр и стал важнейшим **фактором культурного развития греков.**

Греческий театр и драматургия возникли из сельских празднеств в честь бога Диониса. Его значение особенно возросл

клас



д.





**Трагическая  
маска**



Театральное сооружение в Древней Греции состояло из трех основных частей:

- **орхестры** (круглой площадки, на которой выступали хор и актеры),
- **скены** (временного деревянного помещения для переодевания и выхода актеров, располагавшегося позади орхестры),
- **театрона** (места для зрителей, амфитеатром окаймлявших орхестру на склоне пологого холма).





**Театр Аполлона**





**Амфитеатр в Эпидавре**

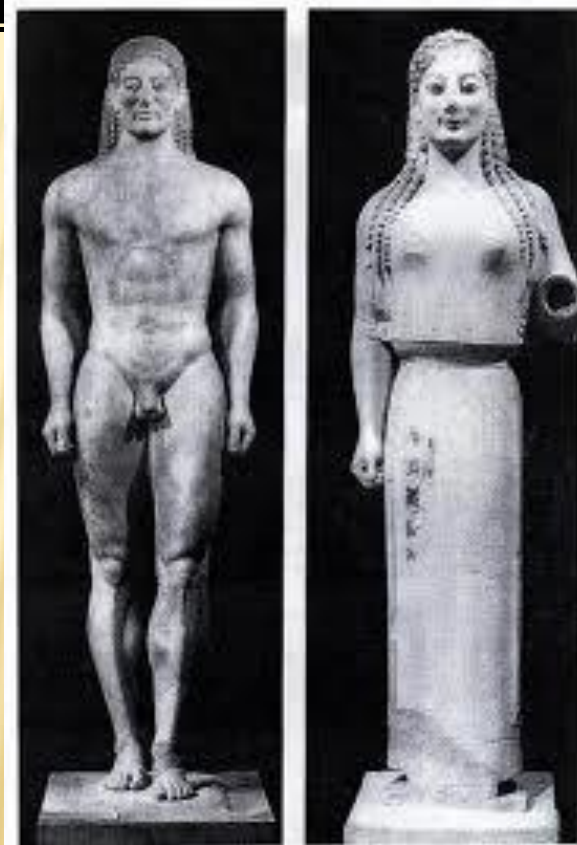


# Градостроительство и архитектура.

Развивается градостроительство и архитектура. Складывается **ордерная система строительства.**

Складывается стройная система строительной техники – в первую очередь – храмовой.

Одновременно появляется скульптура. Первые скульптурные произведения – кор



Курос

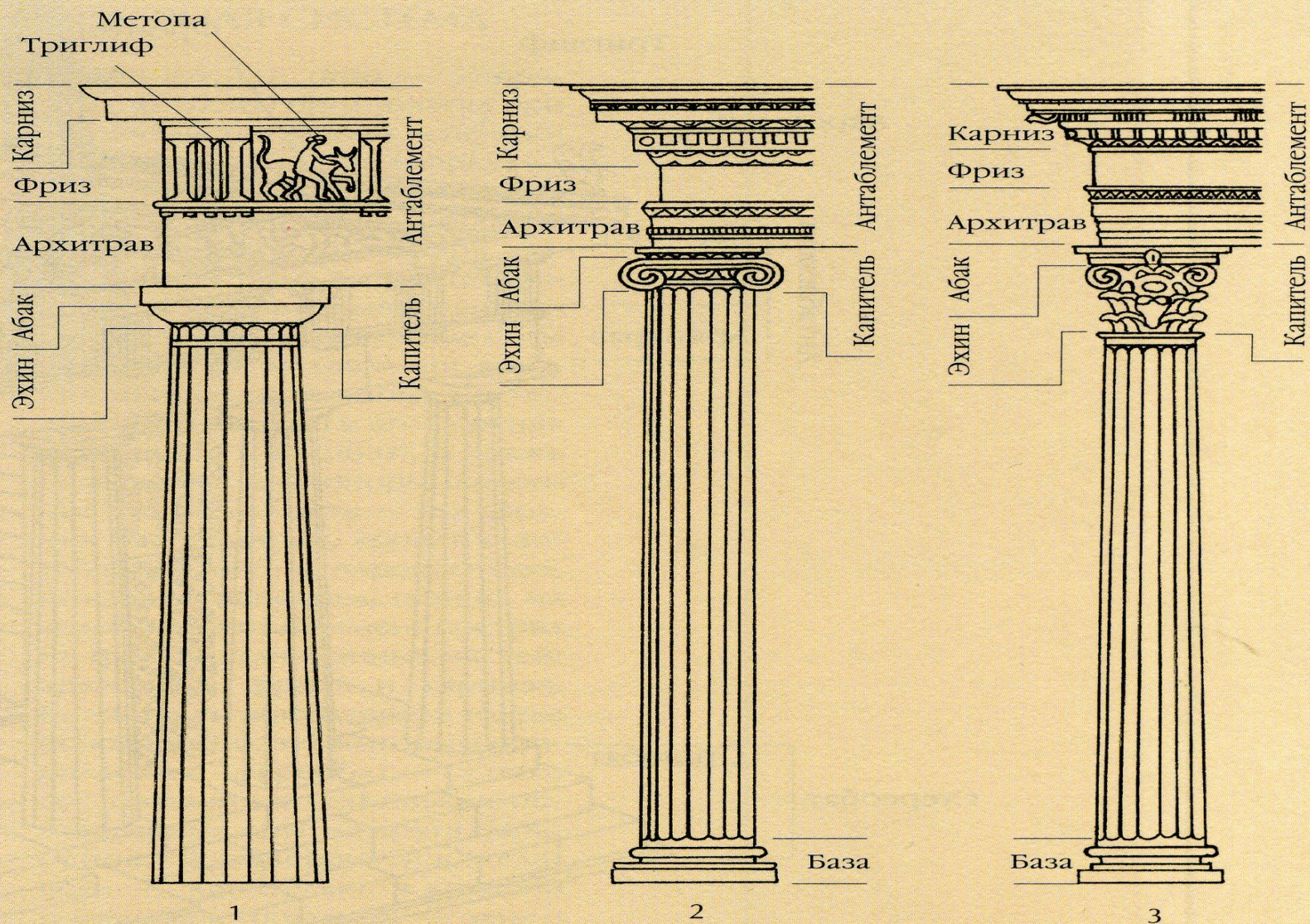
Кора



- 
- **Ордер** – определенное соотношение несущих и несомых частей сооружений и особенностей их украшения
  - В Древней Греции существовали три ордера – **дорический, ионический, коринфский.**
  - В Древней Риме к ним прибавились **комполитный и тосканский.**



# КОЛОННЫ ДОРИЧЕСКОГО, ИОНИЧЕСКОГО И КОРИНФСКОГО ОРДЕРОВ



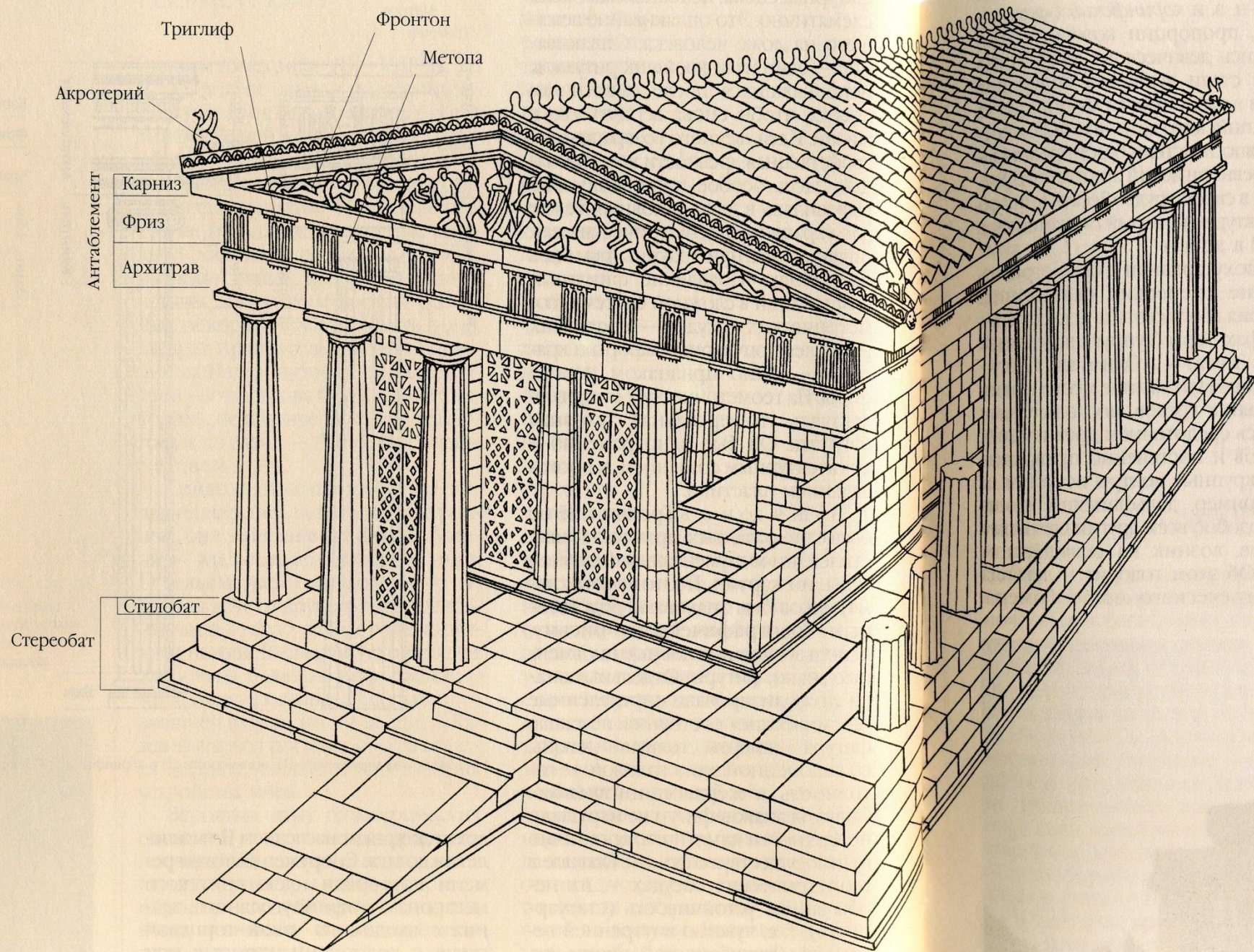
Колонны дорического (1), ионического (2) и коринфского (3) ордеров.



# ОСНОВНЫЕ ПОНЯТИЯ ДРЕВНЕГРЕЧЕСКОЙ АРХИТЕКТУРЫ

- **Капитель** – венчающая часть колонны или пилястры, выступающая за пределы колонны.
- **Каннелюра** - вертикальный желобок на стволе колонны или пилястры, а также горизонтальные желобки на базе колонны ионического ордера.
- **Фронтон** - завершение (обычно треугольное) фасада здания, ограниченное двумя скатами крыши по бокам и карнизом у основания.
- **Волюта** – архитектурный мотив, представляющий собой спиралевидный завиток с кружком («глазком») в центре. Является составной частью капители колонн ионического, коринфского и композитного ордеров.







# ОСНОВНЫЕ ТИПЫ ДРЕВНЕГРЕЧЕСКИХ ХРАМОВ

---

- **Храм-простиль** – храм с четырьмя колоннами на фасаде;
- **Амфипростиль** – храм с колоннадой на переднем и заднем фасадах;
- **Периптер** (от др.-греч. περὶπατέω — прогуливаться, прохаживаться) – храм, окруженный со всех сторон колоннадой, ставший основным типом греческого храма.

# Скульптура

В Греции получают развитие изобразительные виды искусства. Особого совершенства достигает **древнегреческая скульптура**. Известна известняковая, мраморная, бронзовая, терракотовая пластика древних греков.

**Терракота** – смесь необожженной глины, песка и частиц обожженной глины.





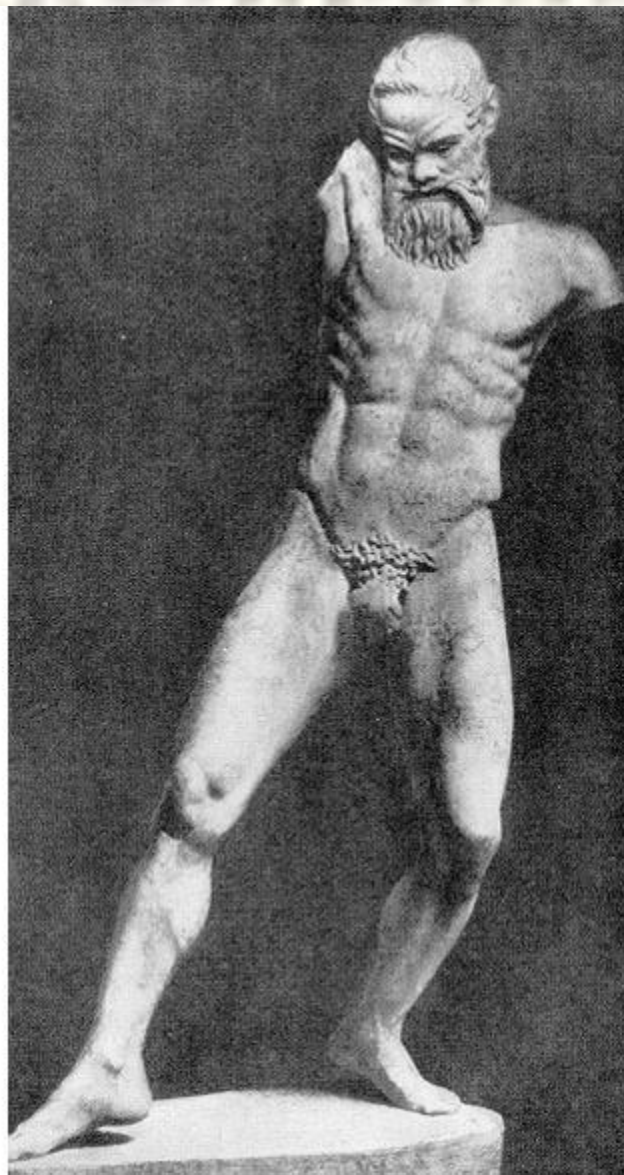
**Афродита с Эротом, Танагра, конец IV в. до н.э.,  
терракота**





**Бронзовая статуэтка Зевса, мечущего молнию.**





**Мирон. Афина и Марсий.**

# Философия и развитие науки.

Показателем зрелости греческой культуры в эпоху архаики стало зарождение философии – появление натурфилософии.

Проявляется у греков интерес к **истории**. Первым историком считается **Геродот**, затем **Фукидид**.

**Натурфилософия** – попытка найти первооснову всего **сущего**: Фалес – вода, Анаксимен – воздух, Гераклит – логос.

**Пифагор** – посл. треть VI в. до н.э. – число. Пифагорийцы совершили интеллектуальный переворот в Греции: они не столько следовали традиции, сколько создавали ее сами на основе найденных ими «идеальных» законов.



# КУЛЬТУРА ГРЕЦИИ КЛАССИЧЕСКОГО ПЕРИОДА.

Классическая культура Древней Греции охватывает период V – IV вв. до н.э. Это наивысший расцвет греческой культуры, **«греческое чудо»**. В этот период поиски идеальной нормы определяют собой весь строй греческой культуры. Они реализуются в архитектуре, искусстве, литературе.

Классический период в культуре Греции связан с именем **Перикла** - век Перикла, период его правления с 461 по 429 годы до н.э. Друг Перикла Фукидид отмечал, что ему принадлежат **четыре добродетели великого мужа**:

- он умен, т.е. обладает способностью оценить политическое положение, верно угадать события и ответить на них действием;
- он одарен красноречием, умеет склонить слушателей на свою сторону, так что его поддерживают народ;
- обладает чувством высокого патриотизма и выдвигает на первое место интересы общины, его сограждан и честь афинского полиса;
- он бескорыстен и поэтому недоступен подкупу.

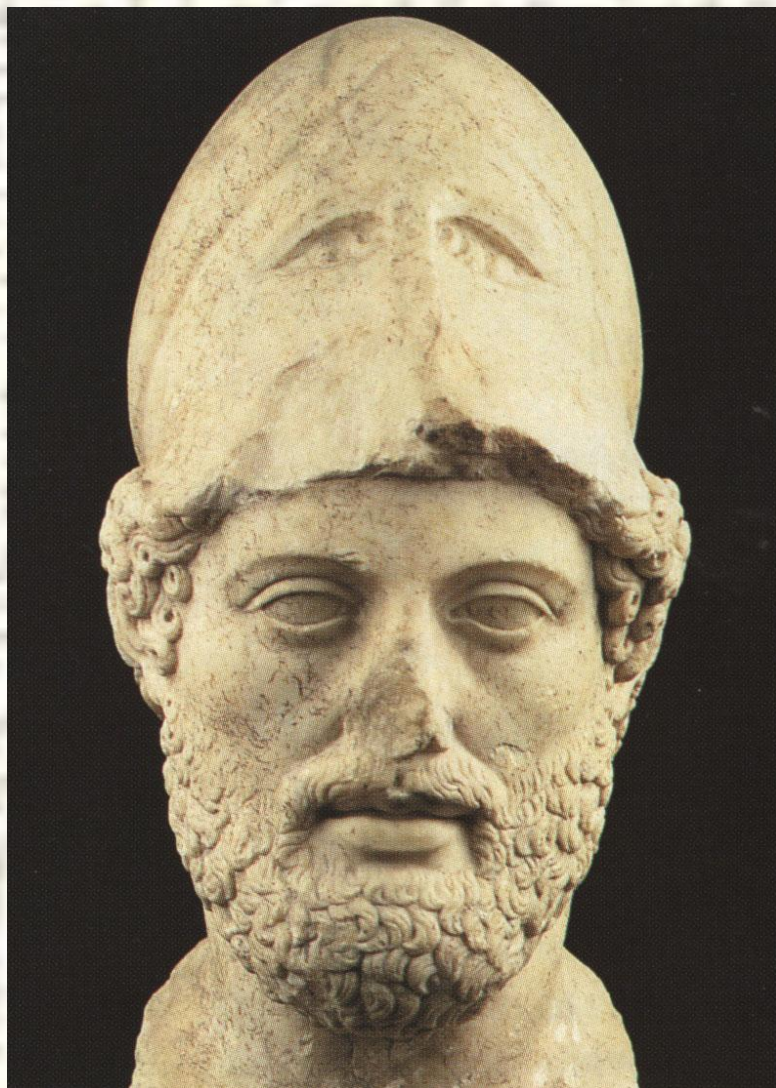
Перикл считал, что в основе благополучия афинских граждан должен лежать труд. **«У нас постыдна не бедность, но пусть будет стыдно тем, кто ничего не делает, чтобы от нее избавиться».** В знаменитой речи Перикла, переданной Фукидидом, отражен взгляд творцов «золотого века» на самих себя; **«Говоря коротко, я утверждаю, что все наше государство – центр просвещения Эллады».**

Эталон возник не в результате «подражания» каким-то древним или чужеземным образцам, а благодаря собственному творчеству афинян:

**«Наш государственный строй не подражает чужим учреждениям; мы сами скорее служим образцом для некоторых, чем подражает другим».**

Главным в деятельности Перикла являлось укрепление **демократического государственного строя.**





**Перикл**

При Перикле Афины получили новый облик (**Акрополь**-Парфенон, Эрехтейон (храм, посвященный первому царю Афин - Эрехтею), Тесийон (храм Гефеста); была заново отстроена **гавань Пирей**).

Греки стали образованным народом. Грек – это человек читающий. Был создан на основе финикийского и получил широкое распространение **алфавит**. К IV в.до н.э. сложилась **система обучения**. С 403 г. в Афинах детей начали обучать обязательно, с 7 лет. Первая ступень образования – грамота, литература, арифметика и рисование.





**Акрополь. Реконструкция.**





© Studio Kontos - Photostock

**Акрополь**





**Парфенон – главный храм древних Афин**





**Храм Эрехтейон и кариатиды.  
Храм посвящен Афине, Посейдону  
и царю Эрехтею**



# **Литература и театр в классический период.**

**Время культурного первенства Афин V-IV вв., эпоха наивысшего расцвета древнегреческой литературы. Центральное место в ней занимали драматические жанры. Ведущим из них была трагедия с мифологическим сюжетом.**

У **Эсхила**, поэта периода становления афинской демократии, действие божественных сил сливается с сознательным выбором человека и его личной ответственностью ("Орестея", "Семеро против Фив", "**Прометей**").

У **Софокла**, драматурга эпохи расцвета афинской демократии, люди вполне самостоятельны в своем поведении. В сцеплении строго мотивированных событий, вытекающих из характеров и поступков действующих лиц, проявляется скрытое действие разумных божественных сил, управляющих миром ("**Царь Эдип**", "Антигона", «Электра»).

**Еврипид**, поэт кризиса афинской демократии, исходит из самостоятельной этики индивида и критикует традиционные мифы ("Электра", "**Медея**", "Геракл", «Федра» и др.). Он приближает героев к бытовому уровню, изображает их внезапные порывы, неукротимые страсти.



# ЭДИП И СФИНКС (КАРТИНА ГЮСТАВА МОРО)

---



**Комедия**, получившая в Афинах свое развитие в V в. до н.э., сохранила старинные карнавально-игровые формы, наполнив их новым общественно-сатирическим содержанием. Крупнейшим комедиографом этого времени был **Аристофан** ("Всадники", "Осы", "Облака", "Лягушки", «Лисистрата» и другие).

Наступивший во 2-й пол. V в. кризис полиса получил идеологическое выражение в т.н. **софистическом движении**, которое привело к быстрому развитию прозы, достигшей высокого художественного уровня в области историографии (**Геродот, Фукидид, Ксенофонт**), философии (**Сократ, Платон, Аристотель**).



## **Архитектура и скульптура классики.**

Акрополь в Афинах создавался под руководством архитектора и скульптора **Фидия** – друга Перикла в 447 – 448 до н.э. Среди строений Акрополя - храм богини Ники, **Парфенон** – храм в честь богини Афины, построенный в 432 г.до н.э. арх. Иктином и Калликратом **Эрехтейон**.

На склоне Афинского Акрополя был построен театр Диониса на 17 тыс.мест. В Эфесе был построен театр на 60 тыс. мест.

# Скульптура классики

В годы правления Перикла в сер. V в. до н.э. искусство пластики достигает расцвета. Вершиной пластики стали хрисоэлефантинные (покрытые пластинами из слоновой кости и золота) статуи Афины Парфенос (Девы) и Зевса Олимпийского работы Фидия

Афина Парфенос, копия.  
Была установлена на  
вершине Акрополя, в  
главном храме -  
Парфеноне





# Знаменитые древнегреческие скульпторы и их творения

Мирон – Дискобол

Фидий – Зевс Олимпийский, Афина-Дева, Афина – Воительница,

Пракситель – Афродита Книдская, «Гермес с младенцем Дионисом»,

Скопас – Менада,

Лисипп – Апоксиомен, "Гермес", "Геракл".

Леохар – "Аполлон Бельведерский", "Диана Версальская»

Харес – Родосский Колосс – скульптурное изображение бога солнца Гелиоса (считался одним из Семи чудес света).

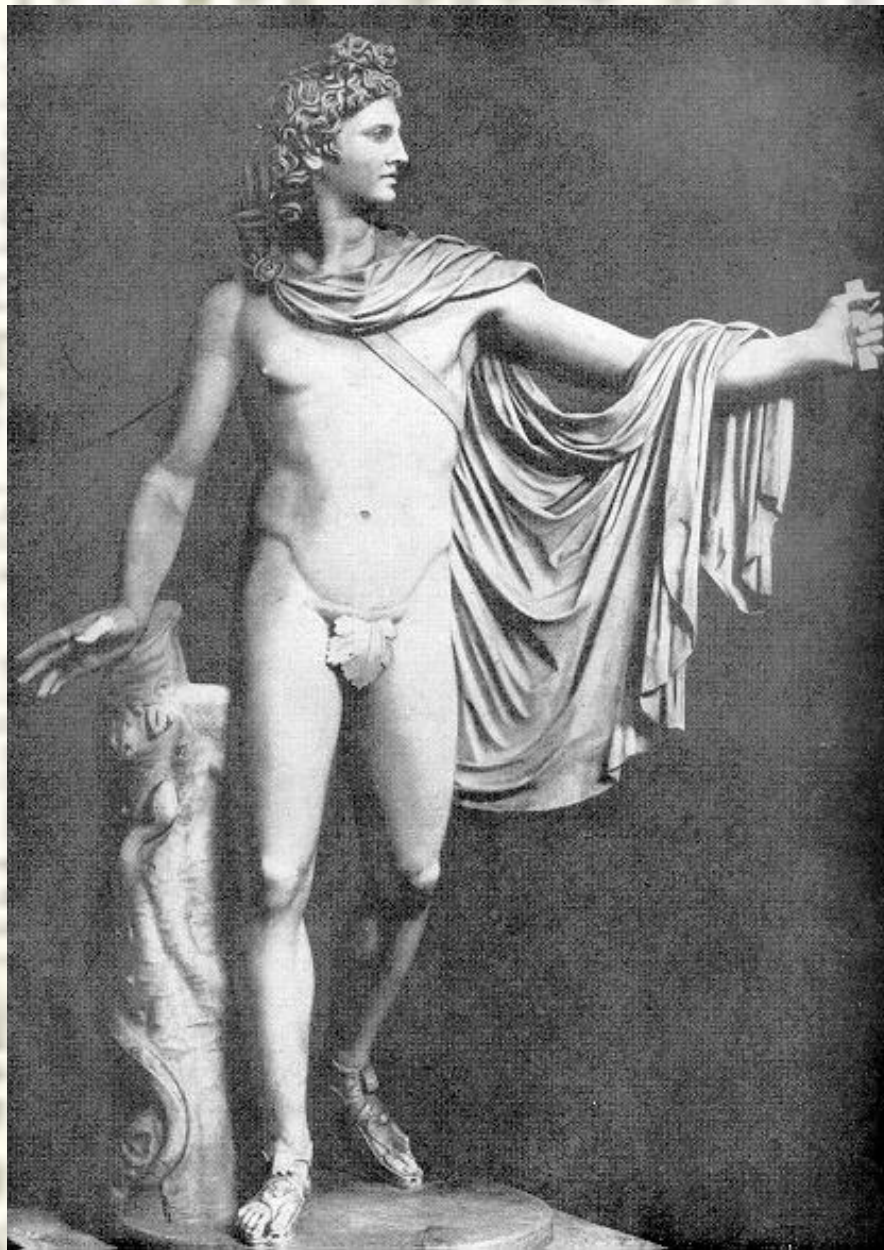


**Реконструкция статуи Зевса в Олимпии работы Фидия. Считалась одним из Семи чудес света.**

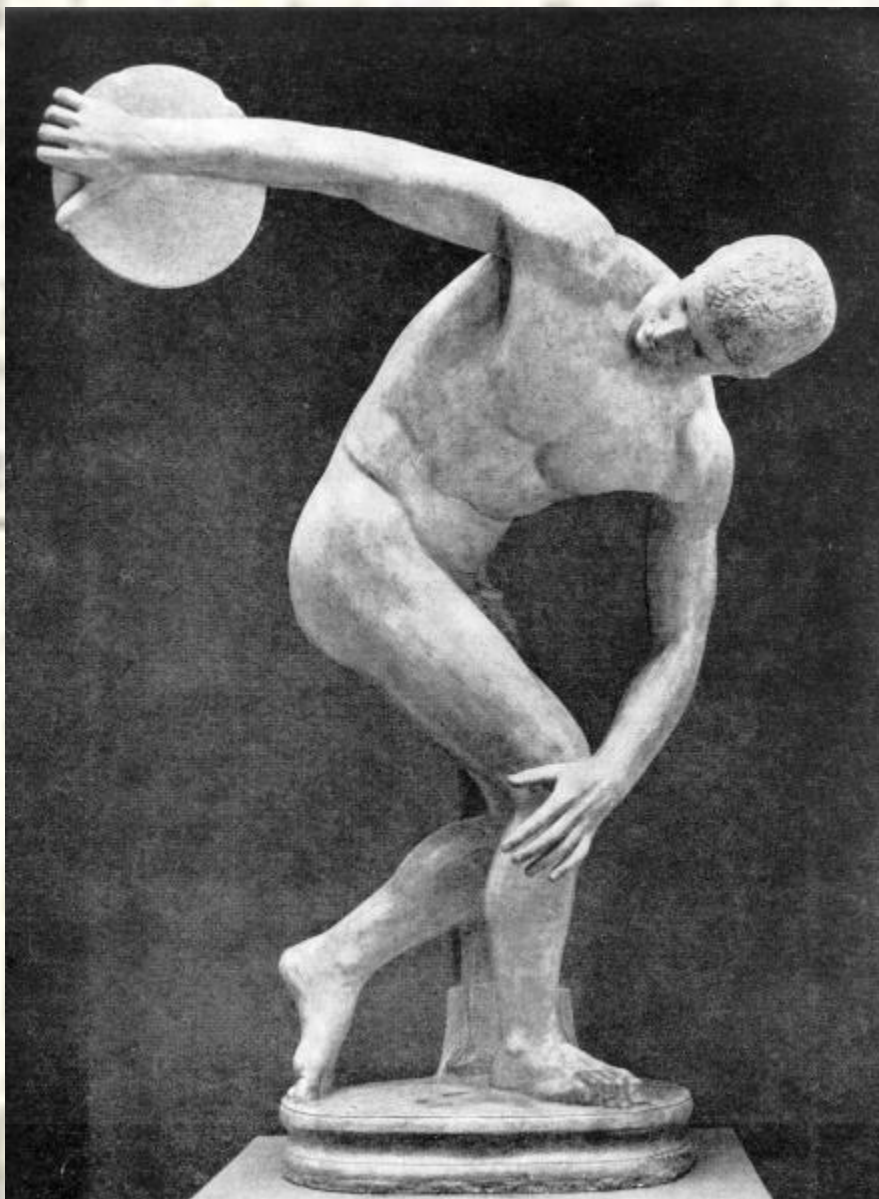


«Венера»





**Леохар. Аполлон  
Бельведерский**



**Мирон. Дискобол.**





**Скопас. Танцующая Менада. Скопас ввёл в изобразительное искусство тему душевных переживаний, борьбы страстей.**



**Пракситель.  
«Гермес»**



# Эпоха эллинизма

Эпоха эллинизма связана с завоеваниями **Александра Македонского** и созданием им огромной **империи**. После его смерти держава Александра распалась.

## Особенности культуры эллинизма:

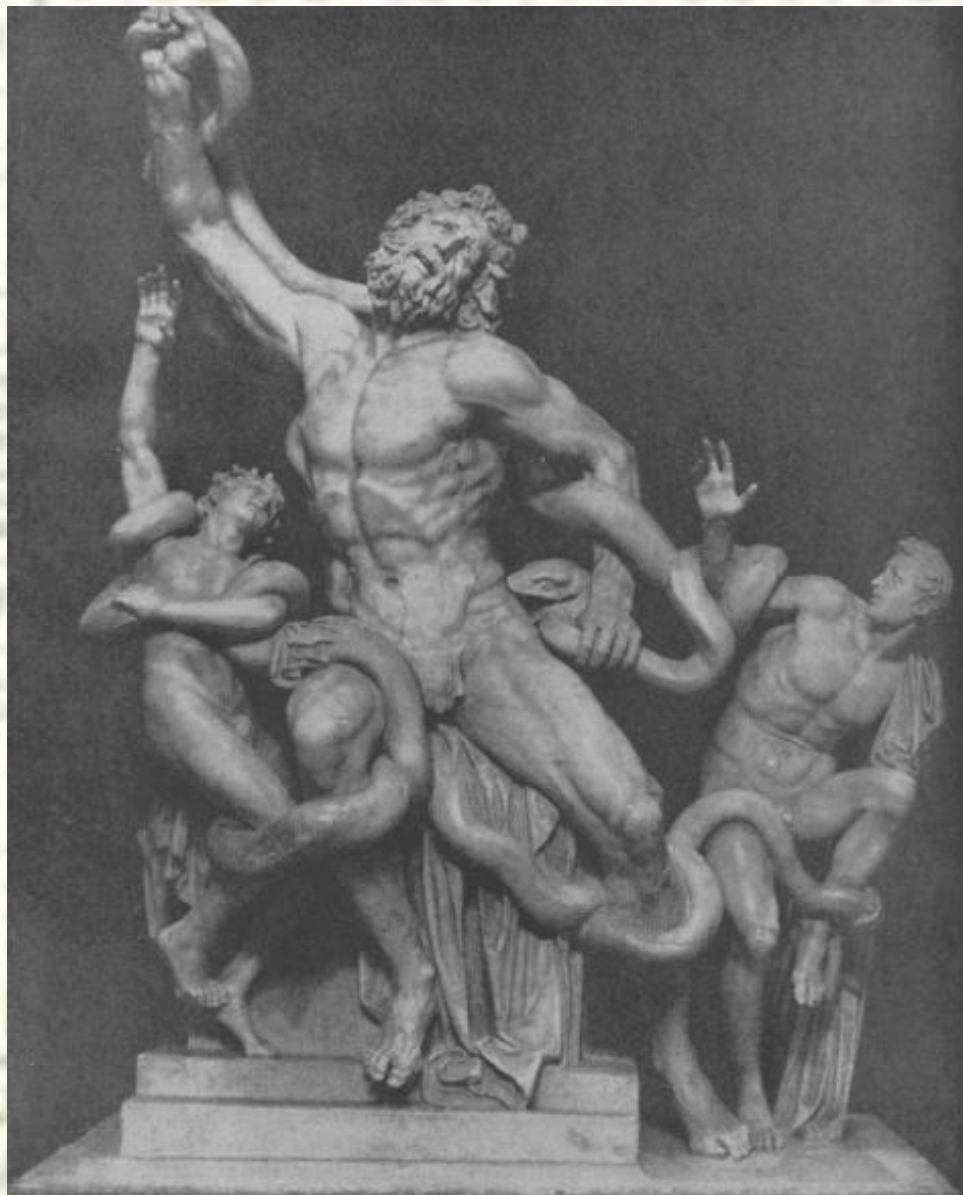
1. Начинается повсеместная **эллинизация завоеванных Александром территорий**: греческий язык используется как официальный язык администрации; в большинстве городов устраиваются гимнасии, театры; становится повсеместным употребление греческих и македонских имен, распространяется по всему эллинистическому Востоку эллинский тип образования и философские представления греков.
2. Начинает действовать и **обратная тенденция** – проникновение **восточных влияний** сначала в среду эллинских переселенцев, а затем и жителей коренных областей Эллады. Эллыны привыкают к идее божественности царя, возникают смешанные культы, в греческой архитектуре распространяются восточные элементы.

**Эллинизм** (греч. Hellen эллинский, греческий) - следующий за классикой период истории Восточного Средиземноморья, Передней Азии и Причерноморья, начавшийся временем завоеваний Александра Македонского (334- 324 гг.) и закончившийся в 30 г. до н.э., когда Рим покорил Египет, последнее эллинистическое государство.

В этот период происходит расширение границ известного мира, вовлечение в культурный обиход новых земель и народов приводит к значительным успехам в географии, астрономии, математике и механики. Вершина культура эллинизма - III в. до н.э.

Подлинными шедеврами пластики стали скульптурная группа **"Лаокоон и его сыновья, борющиеся со змеями"** (Агесандр, Полидор, Афинадор), скульптурные изображения **Ники Самофракийской (Пифократ), богини счастья Тюхе в Антиохии (Евтихид), фриз Большого алтаря Зевса в Пергаме.**





**Агесандр, Полидор и Афинодор. Лаокоон**



**Пифократ, Ника Самофракийская**

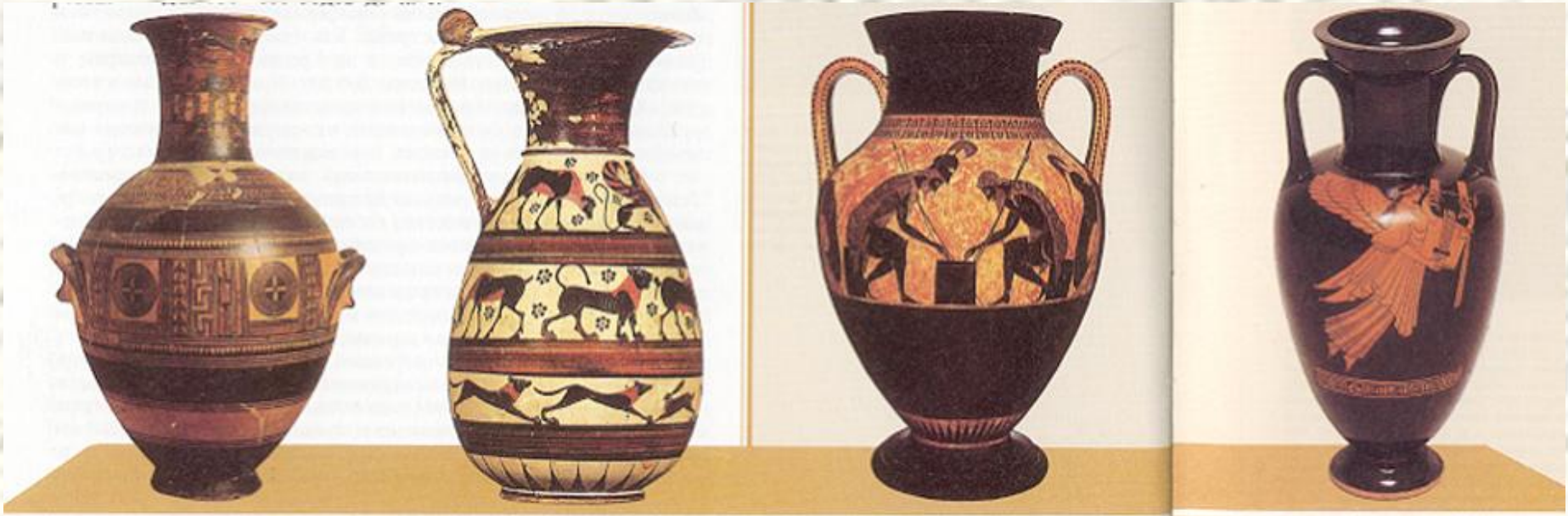


# Литература эллинизма.

Постепенный упадок греческой классической культуры в эпоху эллинизма проявился в отходе от значительных общественно-политических проблем. Литература обращается к **семейным и бытовым сюжетам** ("новая комедия").

В греко-восточных землях развивается "ученая" **мифологическая поэзия**, основоположником которой был **Каллимах** ("александрийский стиль"), **буколические стихи** и т.д.

# АНТИЧНАЯ ВАЗОПИСЬ



**Четыре стиля вазописи**





**Чернофигурный динос «Корабли», 510-500-е гг. до н. э., глина.  
Диаметр 36, высота 17,3см.**

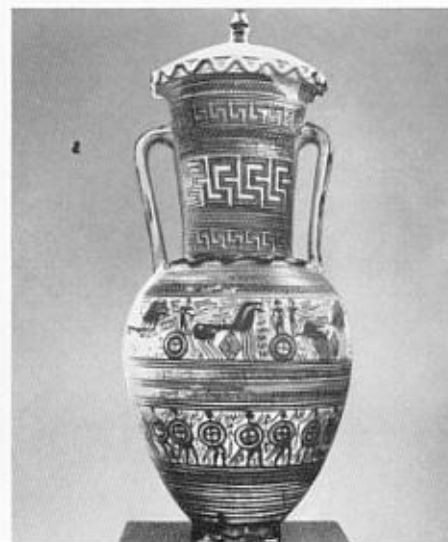


**Амфора. Ковровый стиль.**





**Аттические протогеометрические амфоры**



**Кратеры, ойнохоя, амфора.**





Краснофигурная вазапись

- 
- **Краснофигурная вазапись** – вид вазовой росписи, где черное лаковое покрытие заполняло фон, а фигуры изображались в естественном цвете обожженной глины.
  - **Чернофигурная вазапись** – вид вазовой росписи с черными фигурами на красном фоне.



---

**Спасибо за  
внимание!**