

Культура Японии





**Раннее
средневековье
6-12 вв.**

На характер японской культуры решающее влияние оказало географическое положение страны: Япония расположена на островах Тихого океана и подвержена тайфунам и мощным землетрясениям. Поэтому отличительными чертами японской архитектуры и изобразительного искусства стали лаконизм и простота.

Второй особенностью японской культуры является её долгое развитие в период полной изоляции страны от всего остального мира, длившейся до середины XIX века.

Все это выразилось в своеобразном отношении японцев к природе как к живому созданию. **Умение восхищаться сиюминутной красотой природы, как особенность национального характера японца, нашло выражение во многих видах искусства Японии.**



Другим важнейшим фактором, оказавшим влияние на японскую культуру, стала **СИНТОИЗМ**.

Синтоизм, синто (яп. 神道 синто:, «путь богов») — традиционная религия в Японии. Основана на анимистических верованиях древних японцев, объектами поклонения являются многочисленные божества и духи умерших.



В основе синтоизма лежит обожествление природы

Родоначальниками всего существующего японцы считали божественные супруги: Идзанаги и Идзанами.

От них произошла триада великих богов:

Аматэрасу — богиня Солнца,

Цукиёми — богиня Луны

Сусаноо — бог бури и ветра.

По представлениям древних японцев, божества не имели человекоподобного или же звероподобного облика, но воплощались в самой природе — в Солнце, Луне, горах и скалах, реках и водопадах, деревьях и травах, которые почитались как

духи-ками

(«ками» в переводе с японского означает «божественный ветер»).

Религия

Позже, из Индии через Корею и Китай, в страну проникает буддизм, 552 год считается официальной датой признания новой религии. Буддизм оказал большое влияние на образование, литературу и искусство Японии, хотя сам значительно трансформировался и сильно отличается от индийского и китайского буддизма. В 8 веке буддизм был признан государственной религией.

В середине XVI века в Японию пришло христианство. В современной Японии доля населения, одновременно исповедующего две религии — буддизм и синтоизм, составляет 84 %, около 0,7 % населения страны исповедует христианство.



Архитектура

Первоначально испытав сильное влияние китайской архитектуры, японская архитектура разработала множество отличий и собственных подходов, присущих лишь Японии. В качестве примеров традиционной японской архитектуры можно назвать храмы, синтоистские святилища и замки в Киото и Наре. В целом, для японской архитектуры характерно стремление к простоте.



- Традиционные деревянные жилые дома простых японцев, называемые **минка** (яп. 民家), максимально приспособлены к климату страны. Минка имеет каркасную конструкцию с несущей колонной в центре дома и раздвижными дверями. В настоящее время *минка* сохранились только в сельской местности.





- Начиная с VII в. получают распространение крыши с изогнутыми поверхностями и приподнятыми углами, без которых сегодня мы не можем представить себе японских храмов и пагод.



- С распространением буддизма началось интенсивное возведение буддийских монастырей, восходящих к корейским и китайским образцам. Наибольшую известность приобрел **Хорюдзи** (конец VI — начало VII вв.) — небольшой храмовый комплекс, расположенный за пределами города Нара, место сосредоточения важнейших памятников японского буддизма, равно как и старейших в мире деревянных построек.

Многоярусная пагода

Монастырь Хорюдзи. Храмовый ансамбль. Нара. 7 век.

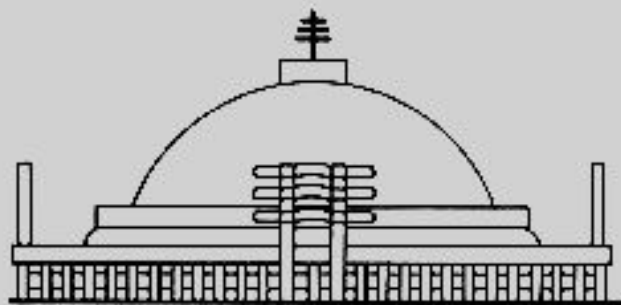




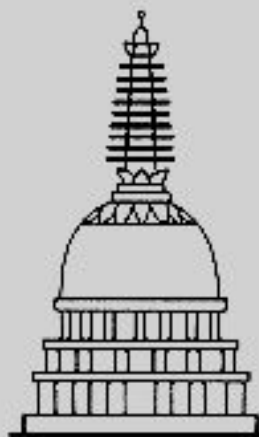
Храм Кондо (Золотой зал) монастыря Хорюдзи. 7 век.



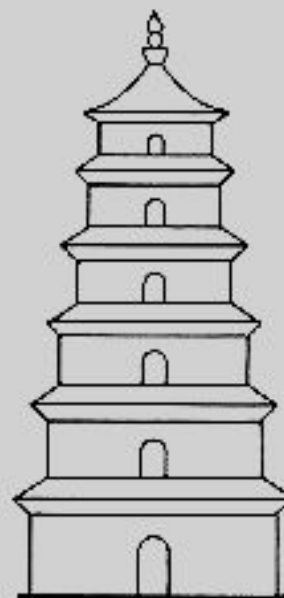
Развитие буддистской архитектуры



Ранняя индийская ступа. III в. до н. э.



Поздняя индийская ступа. II в. н. э.



Китайская пагода
V - VII вв.



Японская пагода. VII в.

**В 11 веке рождается новый
тип храма, напоминающий
дворцовые постройки**



Храм Феникса.
Монастырь Бёдоин близ Киото. 1053 г.

Статуя Будды Амиды в Павильоне Феникса. 1053 г.





Кинкакудзи (Золотой павильон)
храма Рокуондзи

Развитое
средневековье
12-16 вв.



Замки 12 в.

Японские замки в зависимости от расположения делятся на 3 категории: горные, равнинно-горные и равнинные.





Замок Нидзё



Замок Мацумото



Замок Химэдзи



Поэзия

Моно-но-аварэ («печальное очарование вещей»). X-XI вв.

- Лирическая поэзия в жанре **танка** («короткая песня»). Нерифмованное пятистишье, состоящее из 31 слога по формуле: 5+7+5+7+7. В танка ценилось лаконичное изящество и умение передать душевное состояние человека.

Ки-но Цураюки. 10 век

Туман весенний, для чего ты скрыл

Те вишни, что окончили цветенье

На склонах гор?

Не блеск нам только мил-

И увяданья миг достоин

восхищенья.

Ки-но Цураюки

Как сквозь туман вишнёвые цветы

На горных склонах раннею весною

Белеют вдалеке,-

Так промелькнула ты,

Но сердце всё полно тобою!

Хайку (яп. 俳句) —

жанр традиционной японской лирической поэзии, известный с XIV века.

В самостоятельный жанр эта поэзия, носившая тогда название **хокку**, выделилась в XVI веке.

Хокку — это трехстишие.

Мацуо Басё

*«На мертвой ветке
Чернеет ворон.
Осенний вечер.»*

*«Иней его укрыл,
Стелет постель ему
ветер.
Брошенное дитя.»*



***Над водой весь день
Ловит, ловит стрекоза
Собственную тень.***

**Гляжу – опавший
лист**

**Опять взлетел на
ветку.**

То бабочка была.

Недоговоренность, намек становились критерием поэтического мастерства хокку, которым Басё владел в совершенстве, и чем богаче был подтекст, тем выше

ценилась выразительность текста:

Поник головой до земли, -

**Словно весь мир опрокинут вверх
дном, -**

Придавленный снегом бамбук.

Это трехстишие посвящено отцу, потерявшему сына, и, хотя согласно буддизму человеческая жизнь эфемерна и не имеет ценности, отцу нелегко

Изобразительное искусство.

Живопись

Японская живопись — один из наиболее древних и изысканных из японских видов искусств, характеризуется широким разнообразием жанров и стилей. Для японской живописи, как и для литературы, характерно отведение ведущего места природе и изображение её в качестве носительницы божественного начала.



Изобразительное искусство. Живопись

Начиная с X века в японской живописи выделяют направление **ямато-э**, картины представляют собой горизонтальные свитки, которыми иллюстрировали литературные произведения.

В XIV веке развивается стиль **суми-э** (монохромная акварель).

В первой половине XVII века художники начинают печатать **укиё-э** — гравюры на дереве, изображавшие гейш, популярных актёров театра кабуки и пейзажи..



Изобразительное искусство. Каллиграфия



В Японии каллиграфия считается одним из видов искусства. Наравне с рисованием каллиграфия преподаётся в школах.

Искусство каллиграфии было завезено в Японию вместе с китайской письменностью. В старину в Японии признаком культурного человека считалось владение искусством каллиграфии. Существует несколько различных стилей написания иероглифов.





Фудзияма
Такаёси.
12 век.

Иллюстрации к
«Повести о
принце Гэндзи».

Суми-э

The background is a vibrant, abstract composition of soft, flowing lines in shades of pink, purple, and orange. It is filled with numerous small, sparkling particles in white, yellow, and purple, creating a shimmering, ethereal effect. The overall aesthetic is dreamy and celebratory.



Сэссю.
Осенний
пейзаж.



Хосегава Тохакү «Сосны»

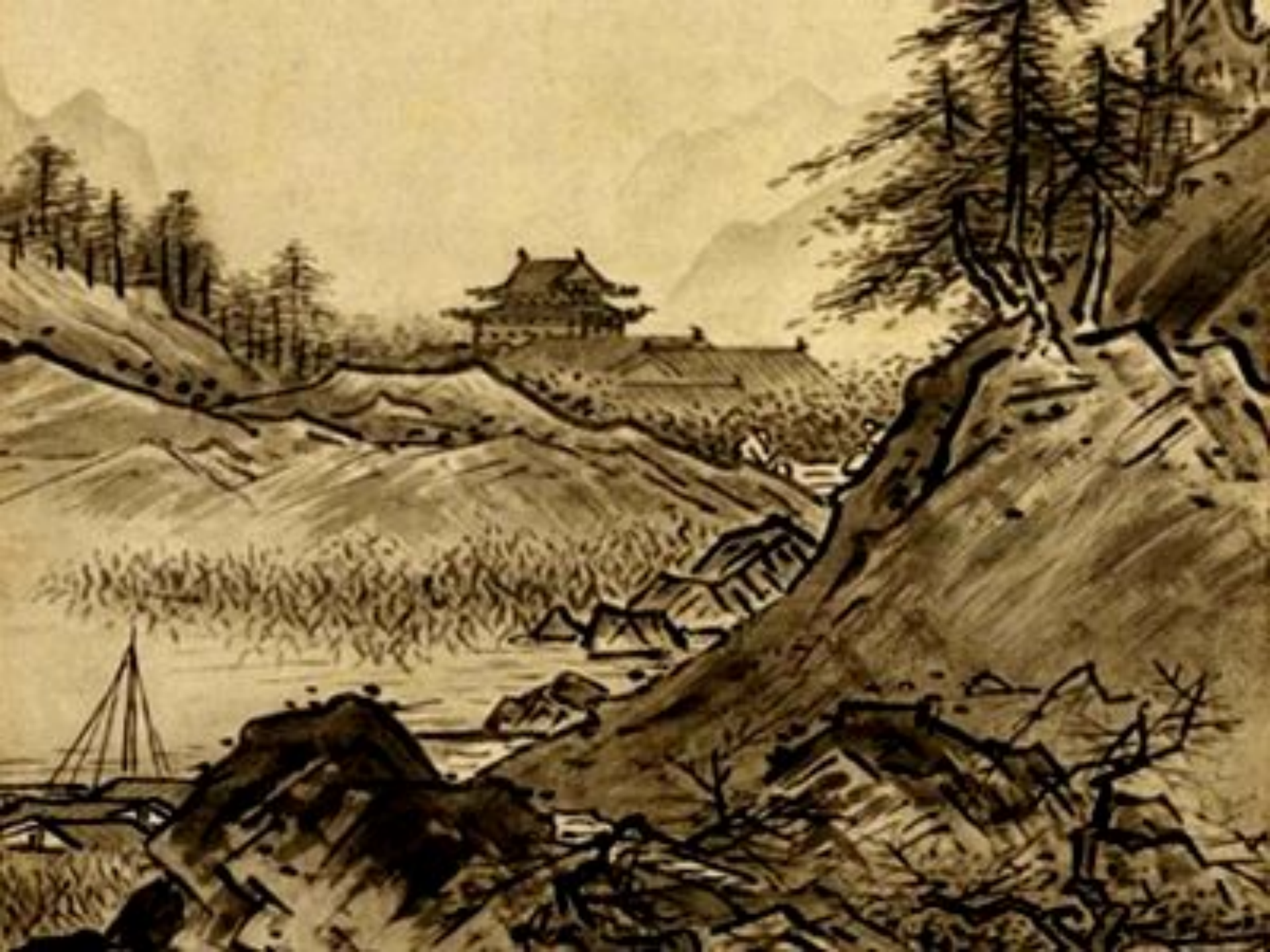


**художник:
Харунобу
«Цапли и
тростник»**

众鸟高飞尽
孤云独去闲
相看两不厌
只有敬亭山

只有敬亭山







**Художник Харунобу
«Молодая женщина
любуется белым
кроликом»**



Фудзивара Таканобу. Портрет
Минамото Ёритомо. 12-13в.



**Тёсюсай
Сяраку.
Гравюра из
серии «Актеры
театра
Кабуки»**

Кано Эйтоку (16-17 вв.)

**занимался росписью стен,
потолка и раздвижных дверей
для**

разделения комнат.

**Такие расписные элементы
служили**

**украшением замков и дворцов
военной знати.**









南江满春



**Кацусика Хокусай
(19 в.) Большая волна в
Канагаве**



Ясный день (Красная Фудзи)

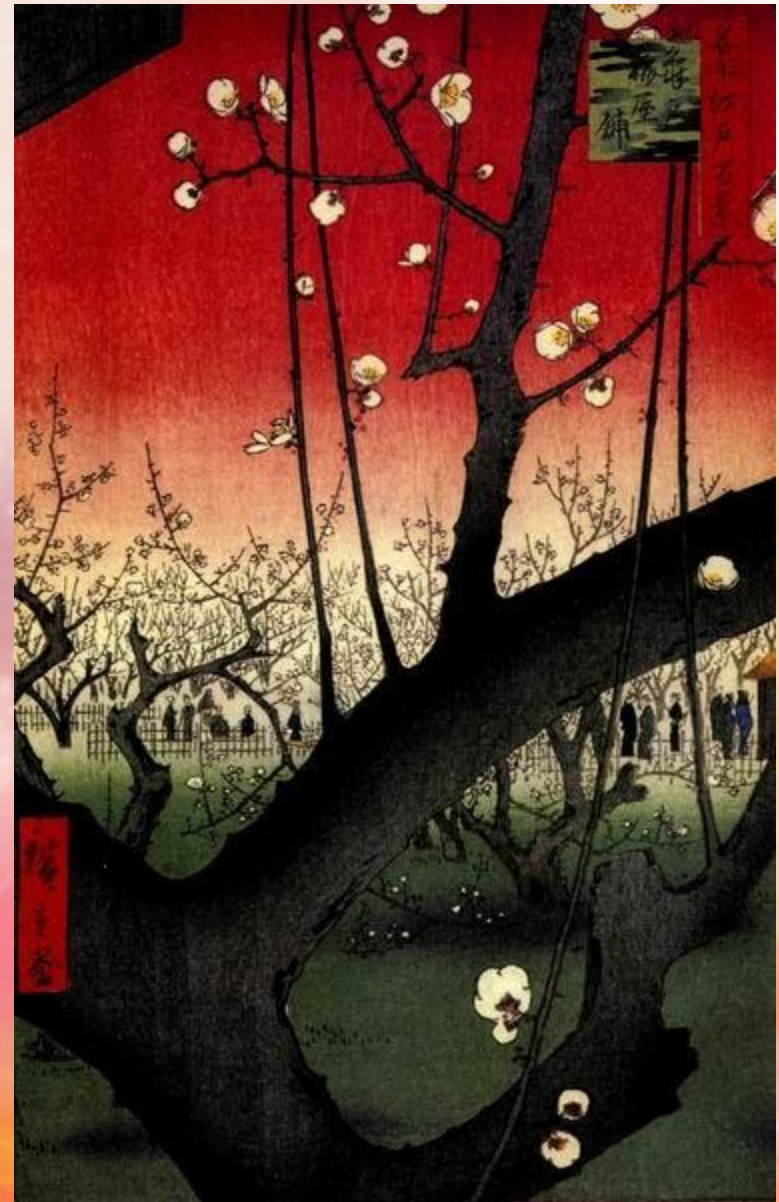


Китагава Утамару (18 в.)



**Китагава Утамаро.
Гейши Ёсоои и
Мацумура из дома
Мацубая. Ок. 1800 г.**

Андо Хиросигэ



Икэбана (букв.: «цветы, которые живут»)

- Искусство расстановки цветов в вазах - восходит к древнему обычаю возложения цветов на алтарь божества, который распространился в Японии вместе с буддизмом в VI в.

С 15 века икэбана стала самостоятельным ИСКУССТВОМ

Именно в Японии икэбана, выйдя за рамки ритуального обряда подношения символически значимых цветов Будде, а также почитаемым предкам, стала особым видом искусства, широко внедрившимся в самые различные сферы общественной жизни.

Простота как знак оригинальности и единичное как знак целого — вот кредо истинных художников икэбаны. Их творения в этом смысле напоминают японские стихи хайку: их отличают те же краткость, глубина и совершенство.





Икэбана из чего угодно, из любых материалов





Sogetsu School
Kazuho Hikata



В изысканные оранжировки японцы вкладывали глубокий философский смысл – сохранение и познание гармонии природы, рождения мига созерцательного состояния, дарующего человеку возможность понять самого себя.

В икэбане важны детали: соотношение растений, их размеры. Сочетание красок, форма сосуда. Каждый элемент глубоко символичен. Настроения радости и печали и многое другое можно выразить с помощью икэбаны.

Бонсай





Нэцкэ - небольшие резные фигурки из кости или дерева.

Назначение нэцкэ выявляется уже в самом названии. Слово "нэцкэ" - пишется двумя иероглифами: первый означает "корень", второй - "прикреплять". Нэцкэ - это брелок или противовес, с помощью которого на оби (поясе) носят кисет с табаком, связку ключей или инро (коробочку для лекарств и парфюмерии). Необходимость такого приспособления вызвана отсутствием карманов в японском традиционном костюме.

Странный, непонятный мир таится за миниатюрными изображениями божеств, благожелательных символов, людей, животных, птиц, рыб. На первых порах эти произведения очаровывают только виртуозностью исполнения. В скульптуре высотой в три-четыре сантиметра не пропущено ни одной детали. Все передано точно и выразительно, с неподражаемой живостью, непосредственностью в трактовке натуры, часто с юмором и фантазией. С художественной точки зрения нэцкэ - это искусство, которое на базе всего предшествующего развития японской культуры выработало своеобразный пластический язык.







САДОВО-ПАРКОВОЕ ИСКУССТВО



Искусство создания садов

- Искусство создания садов было давно известно на Дальнем Востоке. Традиционный сад (состоявший из деревьев, кустарников, искусственного водоема, мостов и т.п.) был неотъемлемым атрибутом буддийских монастырей, а также резиденций правителей и знати.
- Среди садов можно выделить два основных типа: пейзажный (**сад мхов**) — состоявший из камней, деревьев, мхов, водоемов, и плоский (**сад камней**), состоявший из песка и камней.



Сад монастыря Сайходзи . 1339. Сады мхов берут свое начало со времен раннего буддизма. Акцент в саду делался на фактуре поверхности и различии оттенков зелени

Японский сад камней





Сад камней





САД КАМНЕЙ РЁАНДЗИ

(КИОТО) – XV в.

ПРЯМОУГОЛЬНАЯ ПЛОЩАДКА

(с востока на запад — 30 м,

с юга на север — 10 м)



- 15 НЕОБРАБОТАННЫХ КАМНЕЙ
ОБЪЕДИНЕНО В 5 ГРУПП ПО ТРИ
КАМНЯ

**С ЛЮБОЙ ТОЧКИ ВИДНО ВСЕГДА
ТОЛЬКО 14 КАМНЕЙ**



**УВЕРЕННОСТЬ В ТОМ, ЧТО НЕ НАДО
СТРЕМИТЬСЯ К ПОЗНАНИЮ МИРА В
ТРАДИЦИОННОМ РУСЛЕ**

