A bronze statue of two bearded men, likely the apostles Cyril and Methodius, standing in front of a large cross. Both figures have long, flowing beards and are wearing dark, heavy robes. The figure on the left is gesturing with his right hand, while the figure on the right holds a scroll. Both figures have a golden halo around their heads. The background is a clear blue sky.

В 2013 году отмечается 1150-летие
возникновения славянской письменности и
культуры.

Скульптор: Александр Рожников

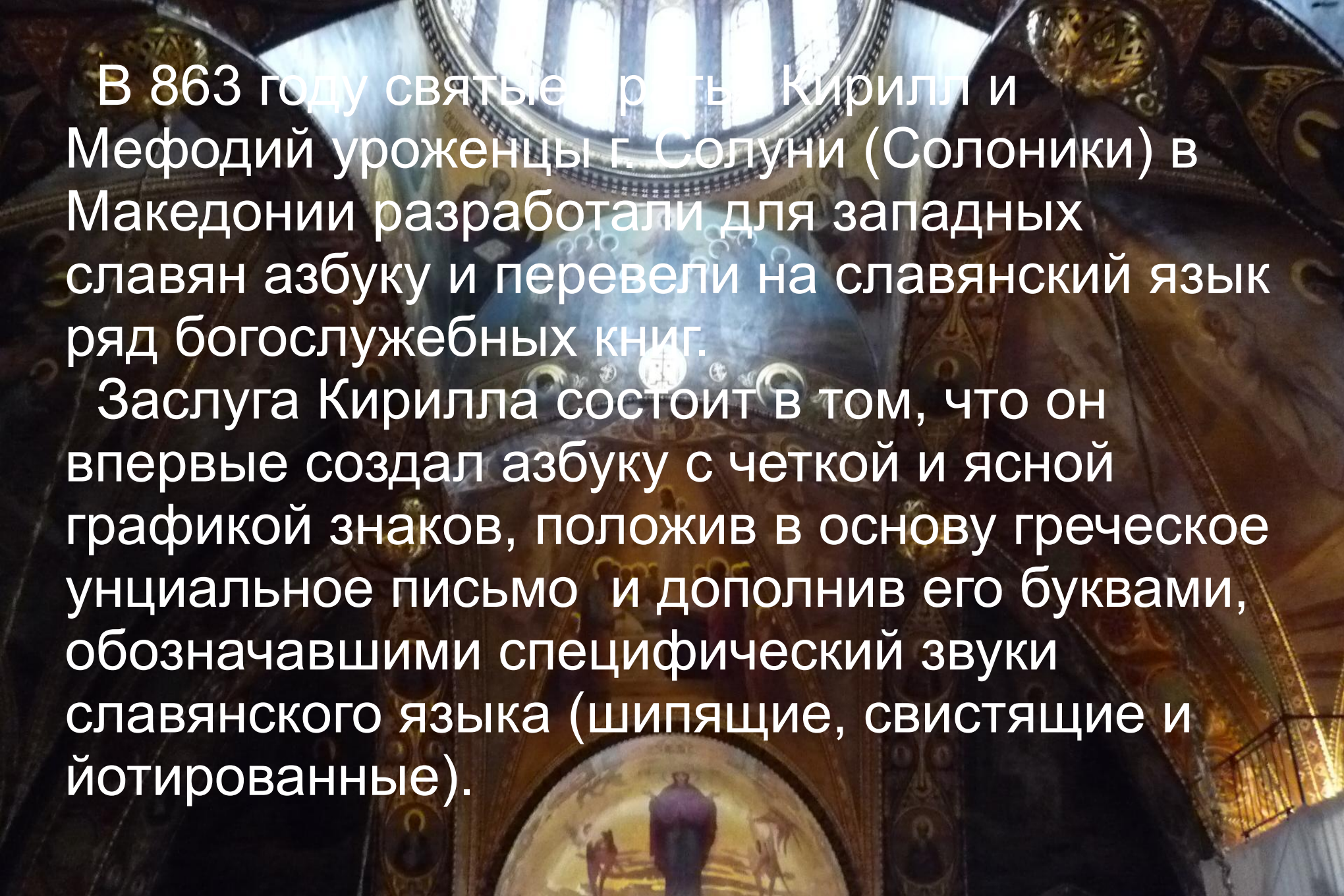
Преподаватель: Волощук И.П.

The background of the slide is a photograph of the interior of a church dome. The dome is covered in intricate gold leaf patterns and contains several frescoes. At the top, there is a circular window with a cross. Below it, a large fresco depicts a central figure, possibly Christ, surrounded by other figures. The overall atmosphere is one of historical grandeur and religious artistry.

История русского шрифта.

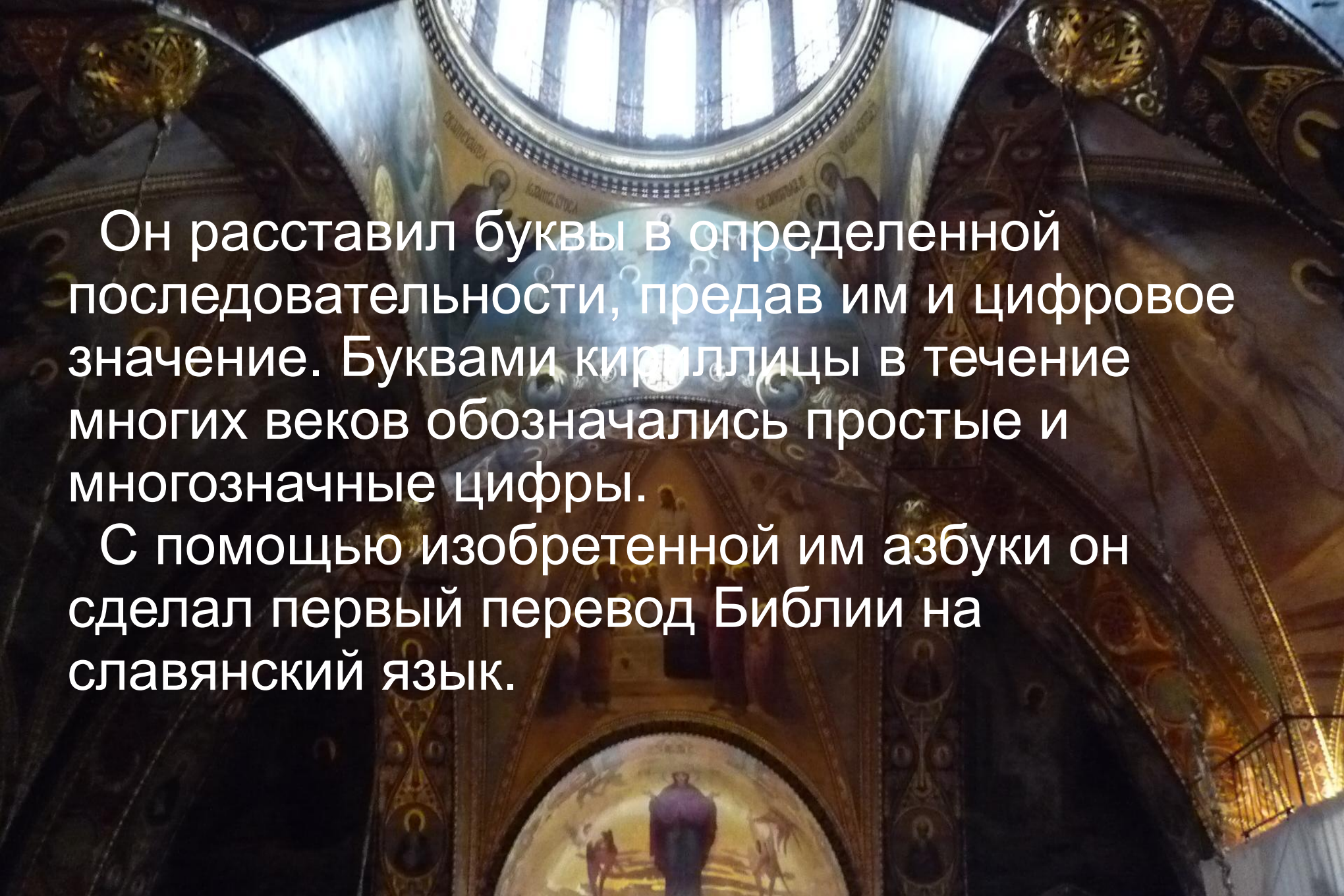
Древнерусское письмо- кириллица

Древнерусскими называют все рукописные и печатные шрифты со времени их возникновения и вплоть до образования новой графики гражданского письма и гражданского шрифта (конец XVII- начало XVIII века).

The background image shows the interior of a church, likely the Church of the Holy Mother of God in Ohrid. It features a large, ornate dome with intricate frescoes and mosaics. The architecture is made of dark stone, and the lighting is dramatic, highlighting the details of the artwork. The text is overlaid on the upper portion of the image.

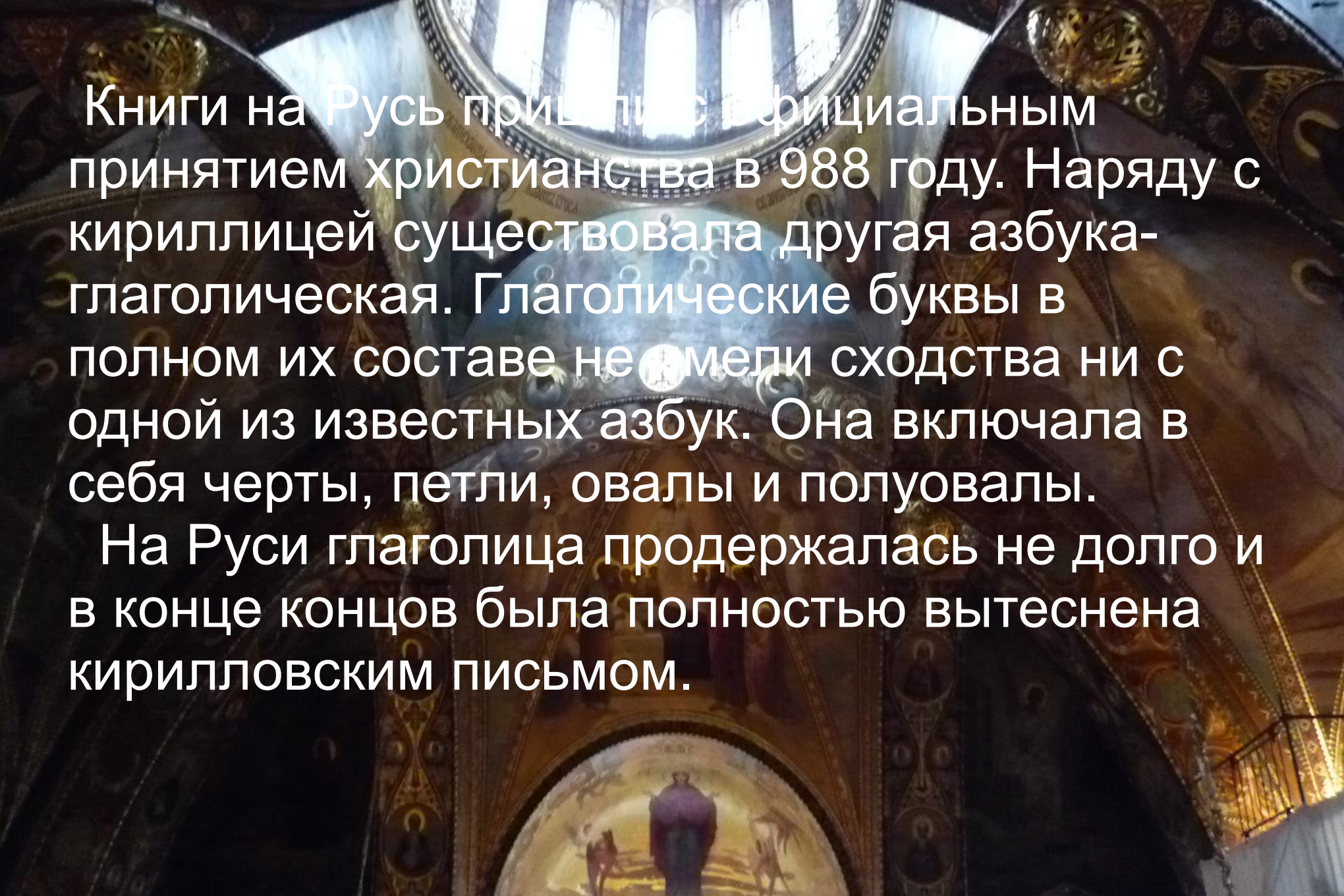
В 863 году святые братья Кирилл и Мефодий уроженцы г. Солуни (Солоники) в Македонии разработали для западных славян азбуку и перевели на славянский язык ряд богослужебных книг.

Заслуга Кирилла состоит в том, что он впервые создал азбуку с четкой и ясной графикой знаков, положив в основу греческое унциальное письмо и дополнив его буквами, обозначавшими специфические звуки славянского языка (шипящие, свистящие и йотированные).

The background image shows the interior of a church dome. At the top, a circular window with several vertical panes allows light to enter. Below the window, there are frescoes of figures, possibly saints or apostles, with Cyrillic text above them. The dome's structure is supported by dark, ornate ribs. The overall atmosphere is one of historical and religious significance.

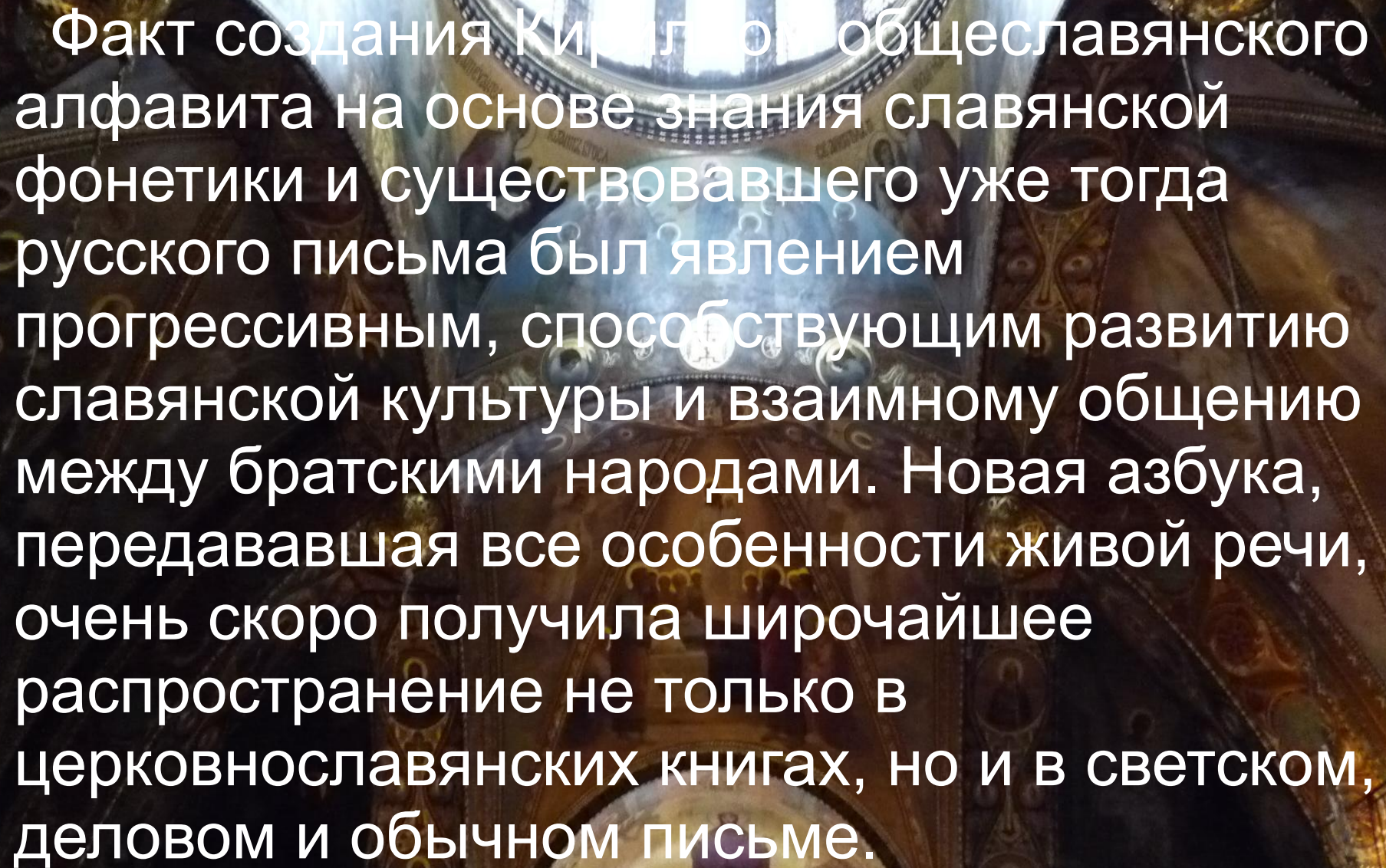
Он расставил буквы в определенной последовательности, предав им и цифровое значение. Буквами кириллицы в течение многих веков обозначались простые и многозначные цифры.

С помощью изобретенной им азбуки он сделал первый перевод Библии на славянский язык.

The background image shows the interior of a church dome. At the top, a circular window with three panes allows light to enter. Below it, a large fresco depicts a central figure, possibly Christ, surrounded by other figures. The dome's surface is decorated with intricate golden patterns and smaller frescoes. The overall atmosphere is one of historical and religious significance.

Книги на Русь пришли с официальным принятием христианства в 988 году. Наряду с кириллицей существовала другая азбука- глаголическая. Глаголические буквы в полном их составе не имели сходства ни с одной из известных азбук. Она включала в себя черты, петли, овалы и полуовалы.

На Руси глаголица продержалась не долго и в конце концов была полностью вытеснена кирилловским письмом.

The background image shows the interior of a church, looking up towards a large, ornate dome. The dome is decorated with intricate patterns and frescoes. Light streams in from a circular opening at the top of the dome, creating a dramatic, high-contrast scene. The architecture features dark, possibly stone or wood, structural elements that frame the central dome.

Факт создания Кириллом общеславянского алфавита на основе знания славянской фонетики и существовавшего уже тогда русского письма был явлением прогрессивным, способствующим развитию славянской культуры и взаимному общению между братскими народами. Новая азбука, передававшая все особенности живой речи, очень скоро получила широчайшее распространение не только в церковнославянских книгах, но и в светском, деловом и обычном письме.

А аз	Б буки	В вѣди	Г глагѡль	Д добрѡ	Є есть	Ж живѣте
З зелѡ	З земля	И иже	І и	К како	Л люди	М мыслѣте
Н наш	О он	П покой	Р рцы	С слово	Т тврѣдо	У ук
Ф ферт	Х хер	Ѡ от, омега	Ц цы	Ч червь	Ш ша	Щ шта
Ъ ер	Ы еры	Ь ерь	Ѣ ять	Ю ю	Ѧ я	Ѧ юс мальй
Ѫ юс большой	Ѫ ксн	Ѫ пси	Ѧ фита	Ѫ ижица		

Кириллица

Ⲁ	Ⲃ	Ⲅ	Ⲇ	Ⲉ	Ⲋ
Ⲍ	Ⲏ	Ⲑ	Ⲓ	Ⲕ	Ⲗ
Ⲙ	Ⲛ	Ⲝ	Ⲟ	Ⲡ	Ⲣ
Ⲥ	Ⲧ	Ⲩ	Ⲭ	Ⲯ	Ⲱ
Ⲳ	Ⲵ	Ⲷ	Ⲹ	Ⲻ	Ⲽ
Ⲿ	ⲿ	ⲱ	ⲳ	ⲵ	ⲷ
ⲹ	ⲻ	ⲽ	ⲿ	ⲱ	ⲳ
ⲽ	ⲿ	ⲱ	ⲳ	ⲵ	ⲷ
ⲹ	ⲻ	ⲽ	ⲿ	ⲱ	ⲳ

Глаголица

А	Н	Т	Ъ
Б	К	У	Ь
В	Л	Ф	Ѣ
Г	М	Х	Ю
Д	Н	Ц	Ѧ
Є	Є	У	Ѧ Ѧ
Є	П	Ш	Ѧ Ѧ
Ж	Р	Щ	Ѧ
З	С	Ъ	Ѧ

Кириллица

The background image shows the interior of a church dome. At the top, there is a large circular window with several panes. Below it, a fresco depicts a central figure, likely Christ, surrounded by other figures. The dome's surface is covered in intricate golden mosaics and frescoes. The lighting is dramatic, with light streaming through the window and highlighting the architectural details.

В истории древнерусского шрифта выделяют основные каллиграфические варианты кириллицы:

с XI века- уставное письмо; Ustav.10th-15th centuries AD

с XIV века- полуустав, послуживший образцом для первопечатного шрифта в середине XVI века; Poluustav(half-ustav).14th-18th centuries AD

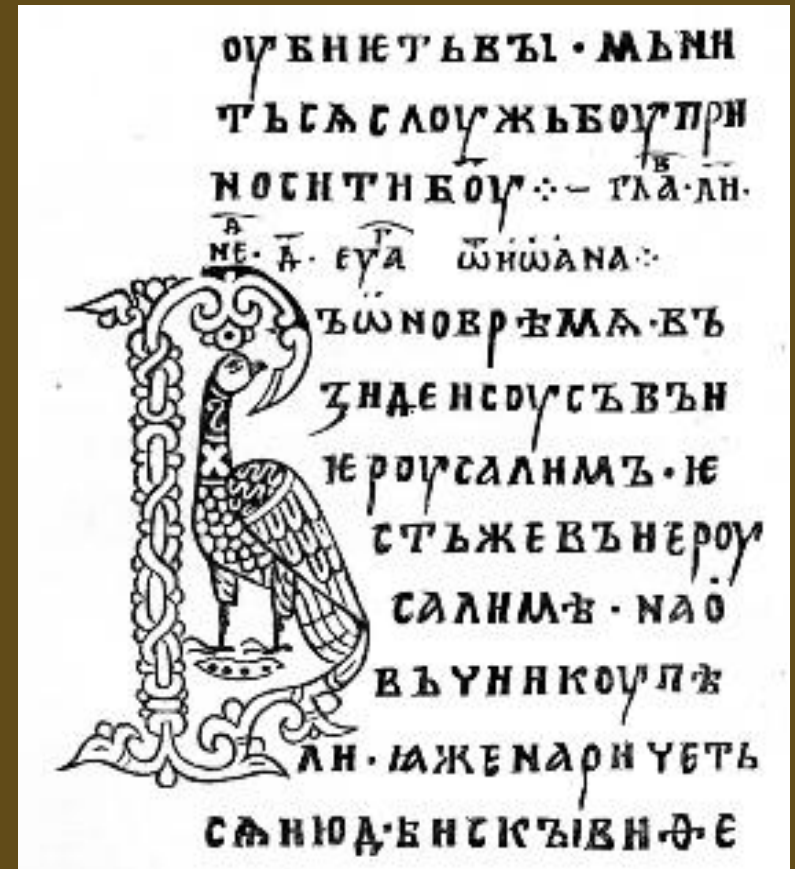
в начале XV века получают распространение различные виды скорописи; Skoropis (fast writing).14th-18th centuries AD

с XV века декоративное письмо- вязь; Vyaz.15th-18th centuries AD

Устав

Ustav. 10th-15th centuries AD

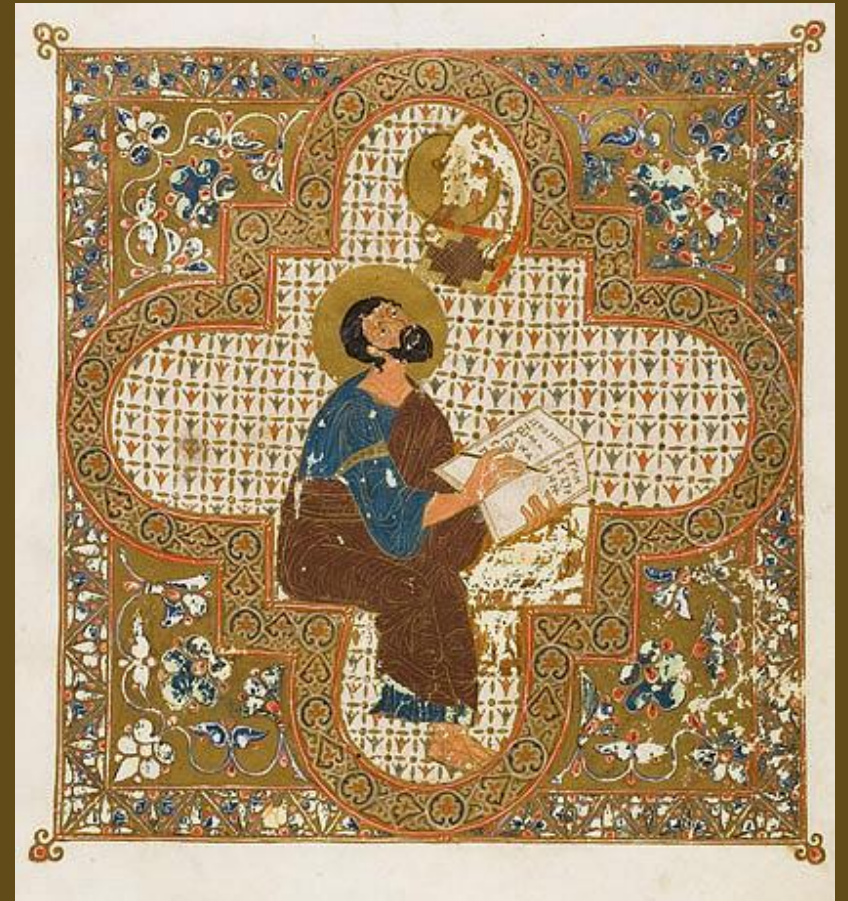
Устав - ранняя каллиграфическая форма кириллицы. Буквы устава имели почти квадратные пропорции и отличались прямолинейностью и угловатостью форм.



Фрагмент рукописи

В строке буквы расставлялись свободно, промежутков между словами не было. Расстояние между строками равно корпусу буквы или несколько больше, знаки - широкого, жирного (в стойках) начертания, за исключением нескольких узких закругленных букв (О, Е, С, Р). Буквы З, У, Р, Х, Ц, Щ имели сильные выносные элементы, которые несколько оживляли монотонность всего письма. Угол наклона пера менялся в процессе письма и зависел от формы буквы.

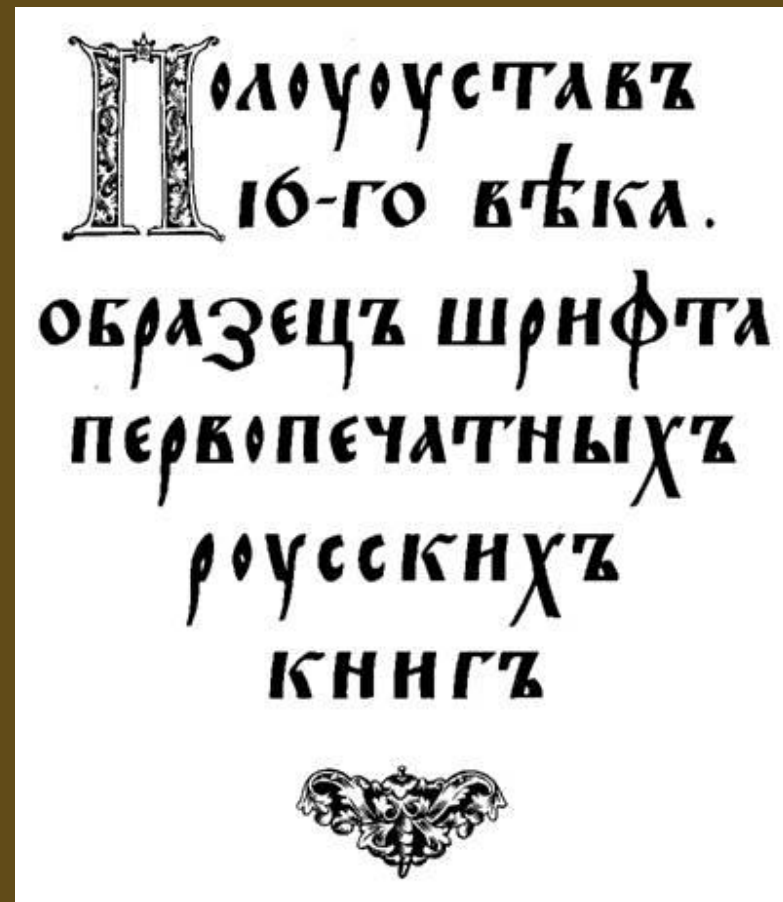
Примером классического уставного письма является «Остромирово евангелие», написанное в 1056-1057 годах дьяконом Григорием.



Полуустав

Poluustav(half-ustav).14th-18th centuries AD

Текст, выполненный полууставом, имеет более светлую общую картину, буквы округлее и мельче, слова и предложения разделены четкими промежутками. Появляется целая система знаков препинания.

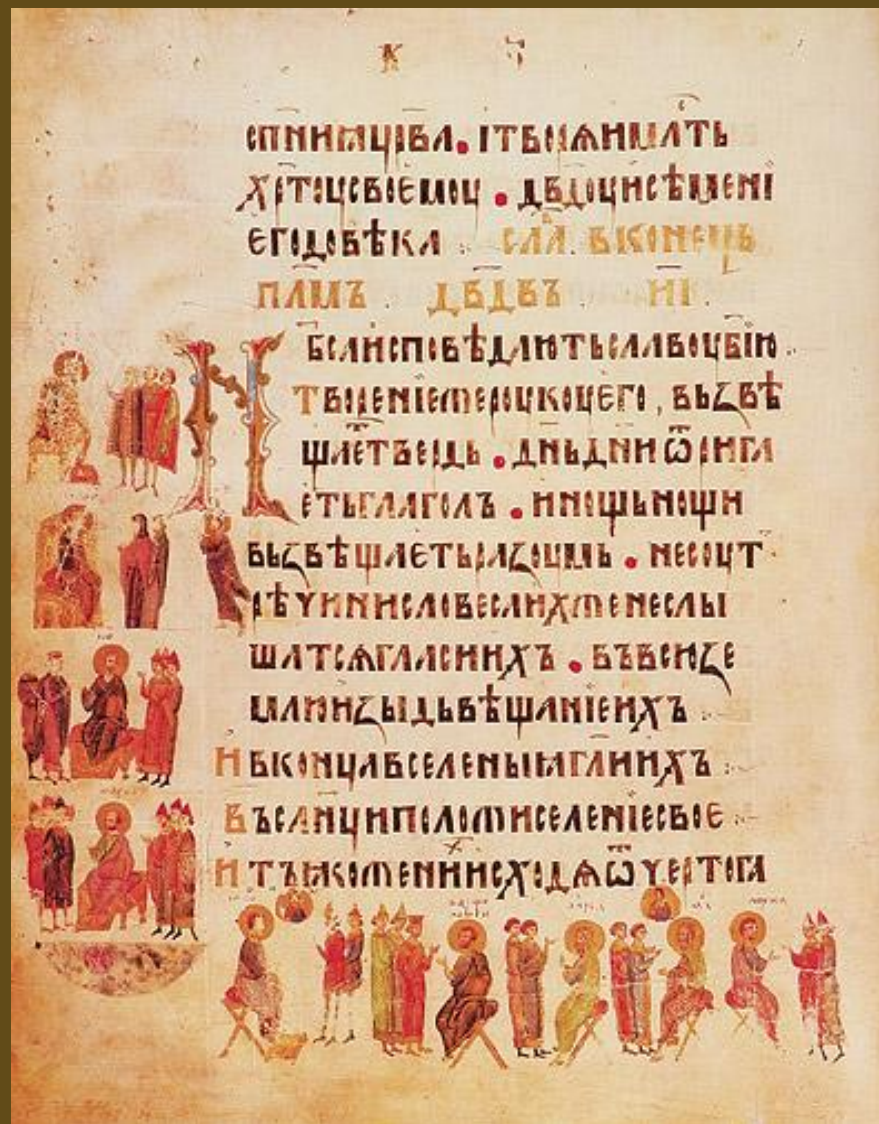


Текст выполненный полууставом

Начертание более простое, пластичное и быстрое, чем в уставном письме. Контраст штрихов меньше, перо затачивается острее. У некоторых букв несколько видоизменился дукт. Под влиянием стабилизовавшегося положения пера улучшилась ритмичность строк. Письмо приобретает заметный наклон. Засечки встречаются редко, концевые элементы у ряда букв оформляются штрихами, по толщине равными основным.

Полуустав послужил основой для шрифтов первопечатных книг.

ДІАКОН ІВАН ДЕДОРОВ ДА
ПЕТР ТИМОФЬЄВ МСТИСЛА
ВЕЦ И ПЕРВЪЕ НАЧАШ А ПЕЧА
ТАТИ СІА СТЬІА КНИГН
1564



Киевская Псалтирь (РНБ. ОлДП. F 6)



МѢСЯЦЬ ДНІЙ ЛѢ.

О тѣмъ знаменіи спорнаго
мѣсяца жнвотнаго іакоже
єсть иже ланити, еше и
время но солѣзныю єсть, и
равносіи лѣра, емоудити кѣндр
наа в мекротіи нѣти шепавити
тогда и зъ ѡбнасеити.

Л В Г Д Е С З

Б А Т Ж Е В П

Прѣзданемъ покровѣ
пре тѣлѣмъ кѣндрѣ на
шеа бѣи. **Ж**ив
оуспѣваю єсть
прѣзданемъ вѣдн
црѣ авѣ прѣмѣго,
каіѣма зѣи.
єтѣмъ лѣла авѣнѣ,
прѣспѣго ромѣна
ѡтѣцѣ кондларѣн,
жнвотнаго кѣндрѣ єцѣ
прѣспѣго ѡтѣмъ пѣнѣго євѣ
ѡтѣмъ рѣго тѣ. Сѣла рѣдомъ
каіѣнѣцѣ, прѣспѣма ѡтѣмъ рѣдѣ

Разворот рукописного Месяцеслова. Конец XVIII — начало XIX века.

Скоропись

Skoropis (fast writing). 14th-18th centuries AD

Грамоты, акты, книги уже с XIV века стали писать скорописью. Скоропись оказалась одним из самых подвижных видов кириллического письма.



Алфавит выполненный скорописью

В XVII веке скоропись, отличаясь особой каллиграфичностью и изяществом, превратилась в самостоятельный тип письма с присущими ему чертами: округлостью букв, плавностью их начертания, а главное, способностью к дальнейшему развитию. Именно в скорописи, близкой к обычному письму, могла развиваться минускульная форма. Уже в конце XVII века образовались такие формы букв а, б, в, е, з, и, т, о, с, которые и в дальнейшем почти не претерпели изменений.

Вязь

Vyaz. 15th-18th centuries AD

Вязь- особый декоративный вид письма, связывающий строку в один непрерывный орнамент в стиле арабесок(вид орнамента).



Виды вязи

Различают два вида вязи: круглую и угловатую (штамбованную).

В русских рукописях преимущественно развивалась штамбованная (угловая) вязь. Один из основных приемов вязи- мачтовая лигатура, в которой два соседних штриха (штамба) двух соседних букв превращались в один. Пустоты, образуемые при этом, заполнялись либо сильно овальными или мендалевидными формами букв О, Е, С, или полумачтами соседних букв, а иногда декоративными элементами.

Выполненные золотом или киноварью, они несли особую художественно- декоративную нагрузку в различных памятниках письменности.



Псковский Златоуст 16 в. ("книга глаголемая учително Злата...")



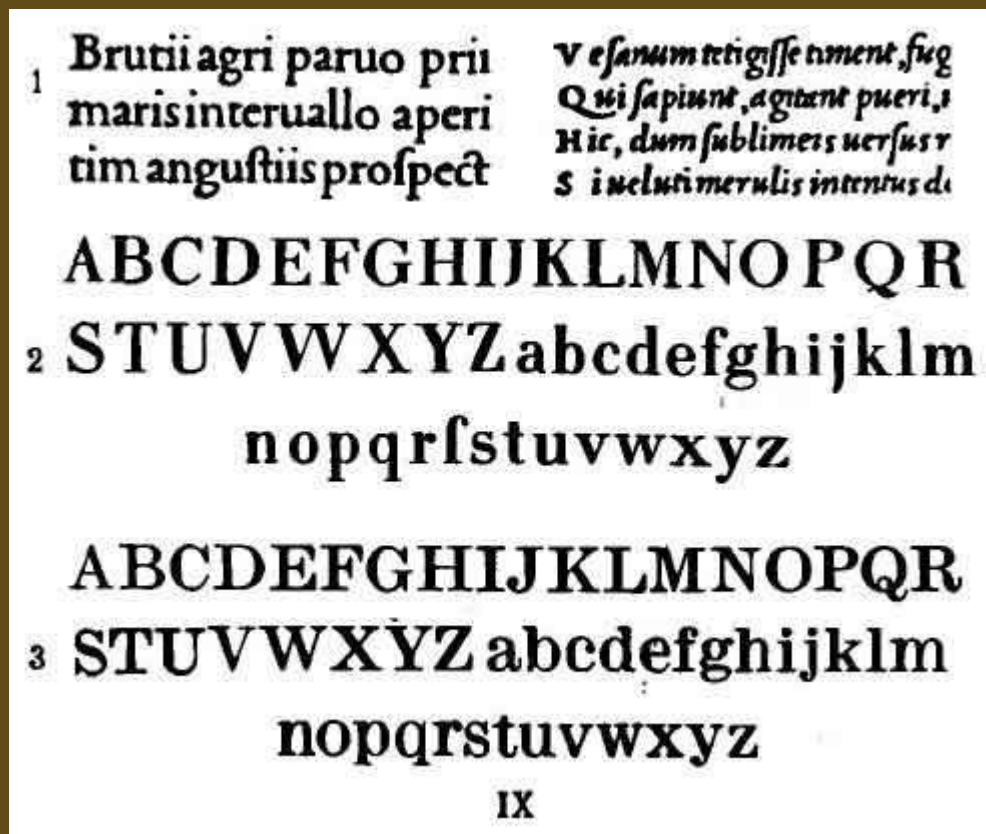
Максим Грек, 1587 ("сия словеса сотворил есть инок")

Гражданский Петровский шрифт

В XVII веке полуустав, перейдя из церковных книг в делопроизводство, преобразуется в гражданское письмо, а его курсивный вариант- скоропись- в гражданскую скоропись. В это время появляются книги образцов письма- «Азбука славенского языка»(1653 год), буквари Кариона Истомина (1694-1696 годы) с великолепными образцами букв различных стилей: от роскошных инициалов до букв простой скорописи.

Новым гражданским шрифтом стали печатать всю светскую литературу, научные и государственные издания.

По форме, пропорциям и начертанию гражданский шрифт был близок к старинной антикве.



Европейские книгопечатники создали замечательные шрифты антиква.

А Б В Г Д Е Ж С І К Л
М Н О П Р С Т У Ф
Х Ц Ч Ш Щ Ъ Ы І Ъ
Ѣ Э Ю Я Ө
а б в г д е ж с і к л м н о п
р с т у ф х ц ч ш щ ъ ы
ѣ э ю я ө

Гражданский шрифт.

В результате реформы кириллица получила большинство стилистических признаков латинской антиквы и тем самым внешний вид книги на русском языке был приближен к европейской книге. Эскизы новых букв предположительно были сделаны самим Петром I, и дальнейший процесс изготовления и корректировки шрифта проходил при его непосредственном участии.

ГЕОМЕТРІА
С Л А В Е Н С К І
СЕМЛЕМЪРІЕ

Издадеся новошпографскимъ тисненіемъ.
повелѣніемъ благочестивѣннаго великаго государя
нашего царя, і великаго князя,

Петра Алексіевича,

Всего великія і малыя і бѣдыя россиі самодержца.
при благороднѣшемъ государѣ нашемъ царевичѣ
і великомъ князѣ

Алексіи Петровичѣ.

Въ царствующемъ великомъ градѣ Москвѣ.

Въ лѣто мѣроузанія 7216 . Отъ рождества же по плоти бога
слова 1708 . Индикта перваго.
мѣсяца Марта.

В 1708 году впервые в России напечатана книга
гражданским шрифтом («Геометрия»)

По его эскизам в Амстердаме и Москве были изготовлены пуансоны и матрицы для отливки трех кеглей нового шрифта, после чего указом Петра I было запрещено применять полуустав для издания светской литературы, отчего новый шрифт получил позже свое название.

По цвету гражданский шрифт заметно светлее современной ему латиницы, его засечки более тонкие и почти не скругляются в местах примыкания к основным штрихам.

Скажи на тебе не за
малъ то рече оне знае
друзи твои и лиши
аи турки и се
некото выше их
саботаниране
гнорна?

Собственноручная запись Петра I на внутренней стороне переплета гражданской азбуки с исправлениями Петра I; 1710 год.

ИСТИННАЯ СЛАВА НЕ ВСЕГДА ОРУЖИЕМЪ
ПРИБОБРЪЩАЕТСЯ; ПОБѢДОНОСНЫЯ
ЛАВРЫ ЧАСТО КРОВІЮ ВѢРНЫХЪ
СЫНОВЪ ОТЕЧЕСТВА ОРОШЕННЫ
БЫВАЮТЪ; ПОРЖЕСТВЕННЫЯ
ВОСКЛИЦАНІЯ ПОБѢДИТЕЛЕЙ НЕ
РѢДКО ВОПЛЕМЪ ВДОВЪ И
СИРОШЪ ПРОВОЖДАЮТСЯ;
РАСПРОСТРАНЯЕМЫЯ ПРЕДѢЛЫ
ГОСУДАРСТВА, ИНОГДА
ВНУТРЕННІЯ СИЛЫ ОТЕЧЕСТВА
ИСПОЩАЮТЪ. НО СЛАДКІЙ
МИРЪ И ЛЮБЕЗНАЯ ПИШИНА
ЦВѢЩУЩЕЕ СОСТОЯНІЕ
ГОРОДАМЪ И СЕЛАМЪ
ПРИНОСЯТЪ; ЗАКОНАМЪ
ПРИДАЮТЪ СИЛУ, И
СПОКОЙНЫХЪ ЖИТЕЛЕЙ

Н У М А

ИЛИ

ПРОЦВѢТАЮЩІЙ РИМЪ.



ГЛАВА ПЕРВАЯ.



Истинная слава не всегда оружи-
емъ приобрѣщается; побѣдо-
носныя лавры часто кровію
вѣрныхъ сыновъ отечества
орошены бывають; поржественныя
восклицанія побѣдителей не рѣдко во-
племъ вдовъ и сиротъ провождаются;
распространяемая предѣлы государ-
ства, иногда внутреннія силы отече-
ства испощають. Но сладкій миръ и
любезная пишина цвѣщущее состояніе
городамъ и селамъ приносятъ; зако-
намъ придають силу, и спокойныхъ
жителей

А

жителей

И Н С Т Р У К Ц І И
И
А Р Т І К У Л Ы
В О Е Н Н Ы Е,
П Р И Т О М Ж Е
И К Р А Т К Л Я П Р І М Ъ Ч А Н І Я:
Н а п е ч а ш а н ы п о в е л ѣ н і е м ъ
ц а р с к о г о в е л и ч е с т в а .



ВЪ САНКТЪПІТЕРБУРХЪ,
ЛѢта Господня, 1714.
Декабря вѣ 22 днь.

Буквы гражданского шрифта
XVIII века: начала (1-й ряд),
середины (2-й ряд) и конца века
(3-й ряд)

Буквы гражданского шрифта XVIII века

Вопросы по теме презентации:

1. Перечислите четыре кириллических древнерусских видов письма в исторической последовательности;
2. В каком виде древнерусского письма впервые появляются паузы между словами и знаки препинания?
3. Дайте определение значению слова «дукт»;
4. При написании какого вида древнерусского письма стали использовать строчные буквы?
5. Какой вид письма использовали для заголовков в оформлении страниц древнерусской книги?
6. Дайте определение значению слова «скриптории»;
7. Какие изменения в процессе реформы Петра I в начале XVIII века произошли в русской азбуке?