

# Система управления проектами Primavera

Работу выполнили  
Студентки 4 курса  
Группы 44 ЭО

Аникина Варвара и Леонова Татьяна

# Содержание:

- Что такое корпоративное управление проектами?
- Почему Primavera?
- Архитектура и состав пакета PRIMAVERA ENTERPRISE
- Интеграционные решения

# Что такое корпоративное управление проектами?

- **Корпоративное управление проектами** представляет собой методологию организации, планирования, руководства, координации и контроля людских и материальных ресурсов всей совокупности проектов организации, направленную на эффективное достижение целей проектов путем применения системы современных методов, техники и технологий управления для достижения определенных в проекте результатов по составу и объему работ, стоимости, времени и качеству.



# Программное обеспечение для корпоративного управления проектами должно обладать следующими свойствами:

1. Масштабируемость для управления всеми проектами организации разного размера;
2. Возможность интеграции с другими информационными системами организации;
3. Поддержка организационной структуры;
4. Управление рисками;
5. Поддержка различных методик планирования и контроля работ проекта;
6. Поддержка множества целей;
7. Анализ портфелей проектов;
8. Многопользовательская работа;
9. Распределенная работа;
10. Распространение информации

## Программное обеспечение для корпоративного управления проектами должно выполнять следующие функции:

### **Управление портфелями проектов**

1. Соотнесение предпринимаемых действий со стратегическими целями организации, определение приоритетов организации на основании стратегических целей;
2. Определение оптимального сочетания «цели-время-затраты-риск-качество»;
3. Анализ влияния инициации новых проектов на портфель проектов в целом;
4. Контроль ключевых вех по проектам для принятия обоснованных управленческих решений;

### **Управление ресурсами**

1. Разрешение ресурсных конфликтов, определение «общих» ресурсов, которые могут быть использованы во всех подразделениях организации;
2. Распределение ресурсов на основании их профессиональных навыков и квалификаций по портфелю проектов или организации в целом;
3. Ситуационный и «что-если» анализ с целью определения влияния изменений на проекты;
4. Прогноз потребностей трудовых и нетрудовых ресурсов;

## **Коммуникации**

- Улучшение коммуникаций как внешних, так и внутренних между несколькими командами проектов, регионами, ресурсами, подрядчиками, партнерами, поставщиками и распределенными командами;
- Усовершенствование информационных потоков организации;
- Обеспечение безопасности и определение прав доступа к информации проекта в режиме реального времени;
- Создание «виртуальных» команд проектов по всей организации;

## **Управление проектом**

- Управление внутрипроектными зависимостями и зависимостями между всеми проектами организации;
- Поддержка географически распределенных сложных проектов с географически распределенными командами;
- Оперативное прогнозирование рисков по проекту, осуществление «что-если» анализа;
- Оперативное выявление проблем и отклонений;
- Предоставление руководителям проектов и участникам команды только необходимой им информации;

## **Управление процессами**

- Сохранение и анализ уже выполненных проектов для совершенствования бизнес-процессов организации;
- Идентификация и категоризация рисков и проблем, которые могут возникнуть при реализации будущих проектов;
- Интеграция информации по проектам с внешними информационными системами и приложениями организации;
- Многократное использование планов и шаблонов успешно реализованных проектов.

# Критерии корпоративного управления проектами:

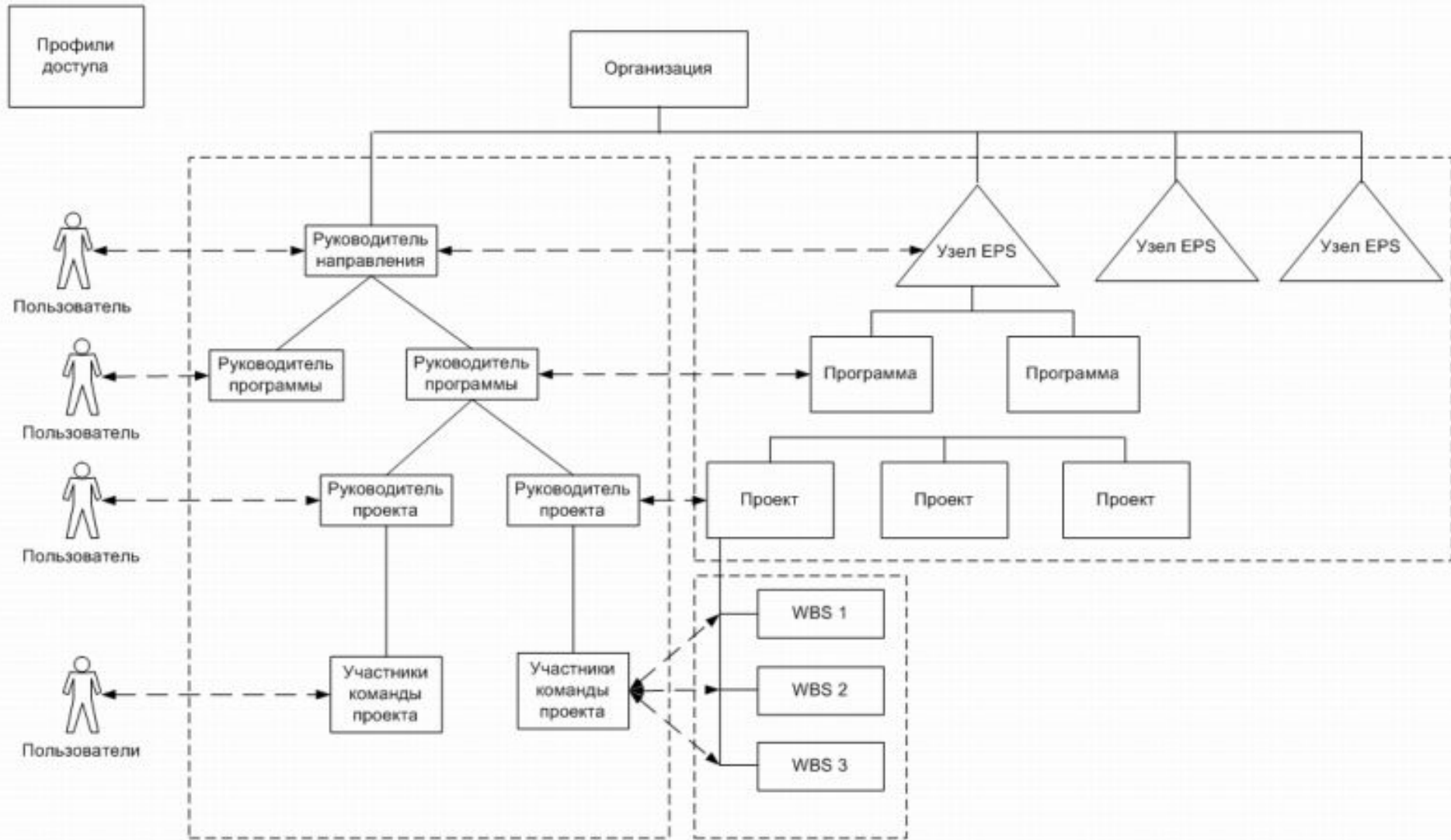
- Легкость в использовании и администрировании многопользовательских, многопроектных приложений, масштабируемость и настройка в масштабах всей организации для всех участников проектов.
- Сохранение больших объемов проектных данных и информации по всей организации.
- Возможность распределенного выполнения задач, характерных для управления проектами: расчет расписания, выравнивание ресурсов, отчетность по отдельным проектам, организации в целом и портфелям проектов.
- Обеспечение каждого участника проекта соответствующим инструментом, достаточным для выполнения их функций — как участников команды проекта, которым необходимо отчитываться только о статусе выполняемых ими работ, так и руководителей проектов и отделов.

# Почему Primavera?

- Компания Primavera Systems разработала серию программных продуктов Primavera Enterprise, позволяющих создать корпоративную систему управления проектами. Пакет Primavera Enterprise удовлетворяет всем приведенным выше требованиям к программному обеспечению для корпоративного управления проектами и обладает рядом дополнительных специальных функций.
- Ключевой структурой при организации корпоративной системы является структура проектов предприятия (EPS). EPS - это иерархическая структура базы данных проектов. Каждый узел (уровень) EPS декомпозируется на программы и проекты, которые должны быть выполнены в рамках организации. EPS используется для бюджетирования проектов, многопроектного управления, и определения прав доступа к информации.
- WBS - это иерархия работ, которые должны быть выполнены для завершения проекта. Она определяет продукт или услуги, которые должны быть произведены в рамках конкретного проекта.
- OBS также используется для назначения пользователям специфических привилегий при доступе к проектам и пакетам работ (WBS) проектов.



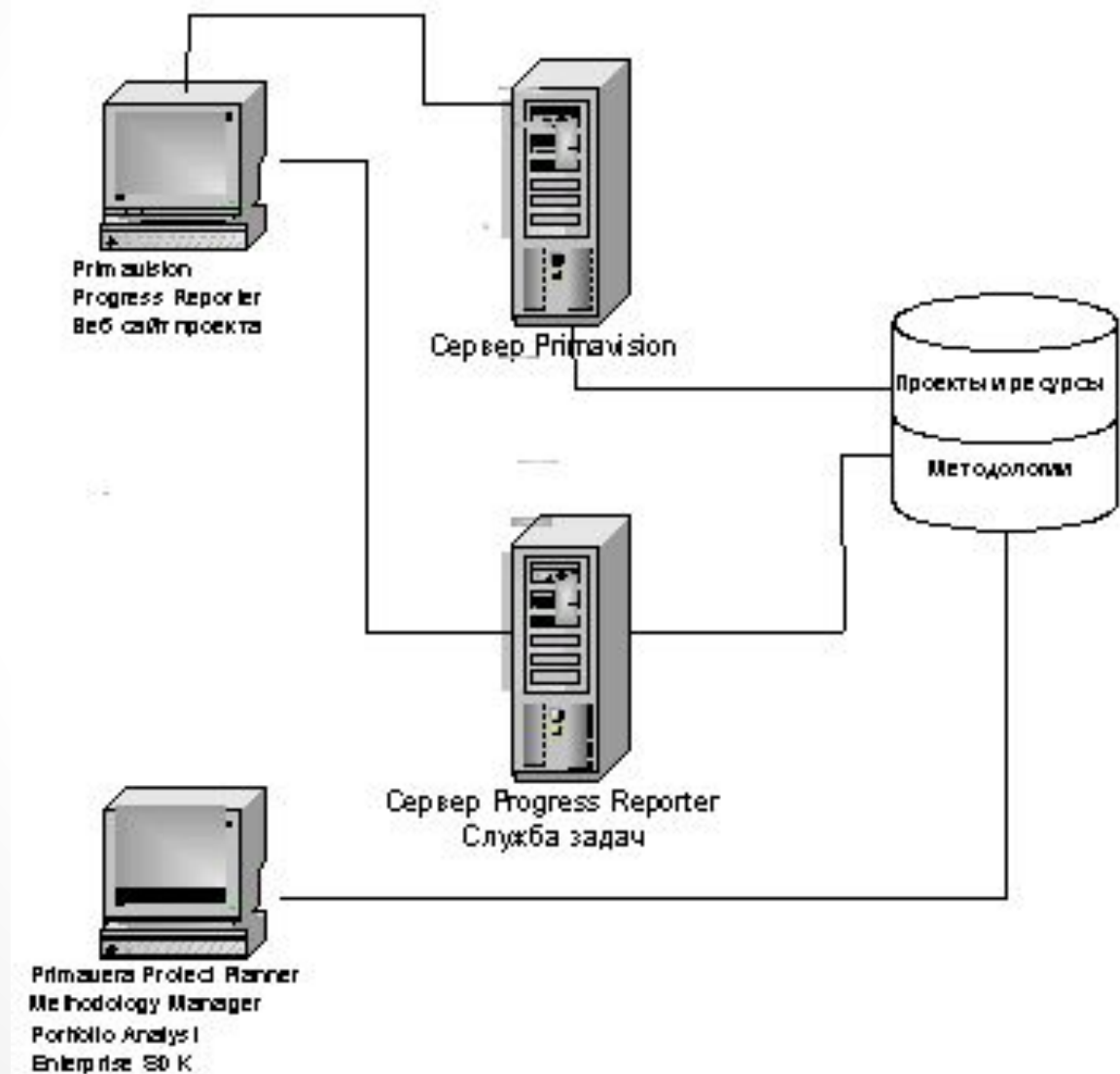
# Структуры корпоративной системы управления проектами



# Архитектура и состав пакета PRIMAVERA ENTERPRISE

- Полный состав пакета PRIMAVERA ENTERPRISE 3.0 представляет собой:
- Две (2) базы данных на Oracle или MS SQL Server. (База данных проектов, база данных методологий)
- Три (3) windows-приложения. (Project Manager, Methodology Manager, Portfolio Analyst)
- Два (2) ролевых web-приложения, разработанных по Java 2 технологии (Progress Reporter, Primavision)
- Два (2) web-сервера для поддержки Progress Reporter и Primavision
- Один (1) ODBC интерфейс для доступа к базе данных (Primavera Enterprise SDK)
- Одна (1) NT/2000 служба (Служба задач)

# Архитектура пакета Primavera Enterprise



# Primavera Project Planner

- Ядром серии Primavera Enterprise является модуль Primavera Project Planner. Это клиент-серверное приложение, работающее на базах данных Oracle и MS SQL Server, для многопроектного планирования, контроля и управления. Оно может использоваться как автономно, так и в качестве части пакета Primavera Enterprise.
- Модуль Primavera Project Planner содержит легкие в использовании аналитические инструменты сценарного анализа проектов. В Primavera Project Planner, пользователи могут назначать календари на глобальном, проектном и ресурсном уровнях, контролировать длительность работ вплоть до минут. Руководители проектов могут настраивать уровень детализации отчетов, просматривать данные проектов, включая заметки, шаги работ, бюджеты, назначения ресурсов и ссылки на рабочую документацию.

# Portfolio Analyst

- Portfolio Analyst — это мощнейшее интерактивное средство анализа и формирования отчетности по портфелям проектов. Руководство организации, руководители программ и проектов могут формировать портфели проектов по интересующим их параметрам и анализировать их в различных вертикальных и горизонтальных разрезах.
- На основании результатов анализа, осуществленного в Portfolio Analyst, руководством принимаются решения о необходимых корректирующих действиях по определенному проекту или программе в целом. Используя ряд специальных функций, пользователи Portfolio Analyst могут анализировать большие объемы информации по проектам и портфелям на различных уровнях детализации.

# Methodology Manager

- Methodology Manager — это отдельный модуль серии Primavera Enterprise, работающий с собственной базой данных. Methodology Manager является хранилищем шаблонов типовых проектов, собственных наработок и отраслевых стандартов, называемых методологиям. Их использование существенно облегчает процесс планирования, поскольку руководители проектов и группа планирования при инициации проектов начинают не «с нуля». Создание нового проекта возможно на основании одной или нескольких методологий, которые могут быть скорректированы пользователем в зависимости от специфики конкретного проекта. Работа с модулем Methodology Manager существенно облегчается наличием мастера Project Architect, который проводит пользователя по всем шагам, необходимым для создания плана проекта на базе уже существующих методологий.

# Primavision

- Primavision — это внешнее web приложение серии Primavera Enterprise. Оно может быть запущено в стандартном web-браузере с любой рабочей станции, подключенной к Intranet или Internet. Primavision обладает функциональностью, необходимой всем участникам проекта. Каждому пользователю Primavision в зависимости от роли, выполняемой им в проекте, доступна только необходимая информация.
- В Primavision возможно формирование наиболее оптимальных команд проекта и построение детальных отчетов о назначенных на каждую работу участниках. Используя показатели перерасхода ресурсов, руководители отделов сосредотачивают свое внимание именно на тех участках проекта, где это более всего необходимо на данный момент времени.

# Progress Reporter

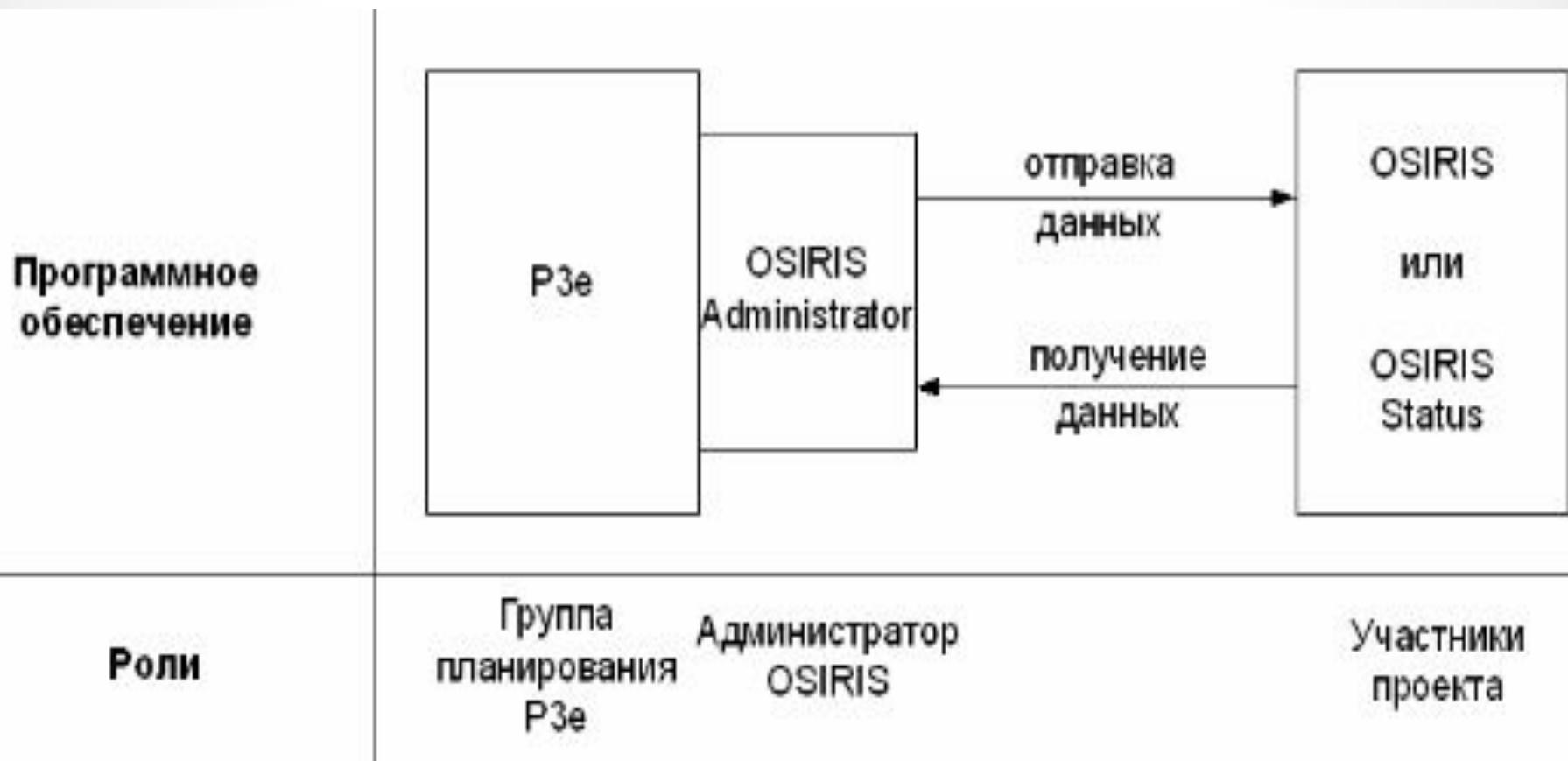
- Progress Reporter — это web-табель, доступный посредством стандартного браузера и предназначенный для формирования отчетов о статусе работ. Используя его, участники команды могут получать задания, отчитываться о статусе работ и вводить ожидаемые даты завершения в центральную базу данных. При назначении исполнителей, руководитель проекта может прикреплять к работам заметки, которые будут доступны посредством Progress Reporter, а исполнители, в свою очередь, могут отправлять краткие отчеты по выполнению назначений руководителю проекта. После утверждения табелей руководителем проекта, центральная база данных обновляется фактическими данными по работам.



# OSIRIS

- OSIRIS — Приложение OSIRIS направлено на поддержание оперативного и эффективного взаимодействия между руководством проекта и исполнителями. Используя модули, составляющие приложение OSIRIS, участники проекта могут осуществлять детальное планирование на местах проведения работ, вносить фактические данные и обновлять информацию по статусу выполняемых ими работ, а также вносить свои предложения и комментарии в ходе реализации проекта.

# Схема работы приложения OSIRIS



# Primavera Mobile Manager

- Primavera Mobile Manager — это приложение для портативных устройств типа Palm. Используя Primavera Mobile Manager, компании обладают всеми преимуществами от использования современных мобильных портативных устройств. Пользователи Primavera Mobile Manager имеют возможность оперативного доступа и обновления проектной информации. Используя портативные устройства, руководители и администраторы проектов могут просматривать и обновлять информацию о статусе проекта в любое время и из любой точки — с рабочих площадок, цехов или мест проведения оперативных совещаний. С Primavera Mobile Manager, пользователи имеют доступ к наиболее актуальной информации по графику проекта.

# Интеграционные решения

- Система Primavera Expedition, предназначена для отслеживания договорных обязательств и ведения всей связанной с проектом документации. На сегодняшний день многие российские компании не обладают профессиональными системами документооборота. Хотя Primavera Expedition и не является системой документооборота, одной из основных ее функций является электронный учет документов. Благодаря учету входящей, исходящей корреспонденции и документов, требующих контроля исполнения, система Expedition систематизирует все документы организации. Задержка в рассмотрении и согласовании документов отражается на графике проекта, поскольку условием начала или завершения ряда работ являются утвержденные лицензии, разрешения, спецификации и др.

# Вывод

- СУП на базе продуктов Primavera является гибкой информационной системой. Сочетание различных приложений, работающих на единой базе данных и с единой системой прав доступа, позволяет оптимально распределить функции между всеми участниками команд проектов. Но для эффективного функционирования корпоративной системы управления проектами недостаточно одной покупки программного обеспечения: для построения оптимальной архитектуры системы желательно выполнить полный цикл разработки (провести обследование организации, прописать функции каждого участника системы, настроить интерфейс и отчеты, грамотно разработать структуры кодирования и обучить специалистов работе с программным обеспечением). Только в этом случае будет построена система, которая позволит повысить эффективность функционирования организации.

Спасибо за  
внимание!