



Страны Европы

Германия

Экономико-географическая характеристика страны



*Стёпочкина
Валя 11
класс.*

*Официальное название
Федеративная Республика
Германия (ФРГ)*



Столица – Берлин

Площадь- 357 021 км².

Численность жителей 81 751 600 человек (2011 год)

Численность сельского населения — менее 10 %, почти 90 % населения Германии проживает в городах.

Страна состоит из 16 земель, каждая из которых имеет свою столицу, конституцию, парламент и правительство.



Ангела Меркель –
федеральный канцлер
Германии.

Германия –
демократическое
государство.
По форме правления
Германия –
парламентская
республика.

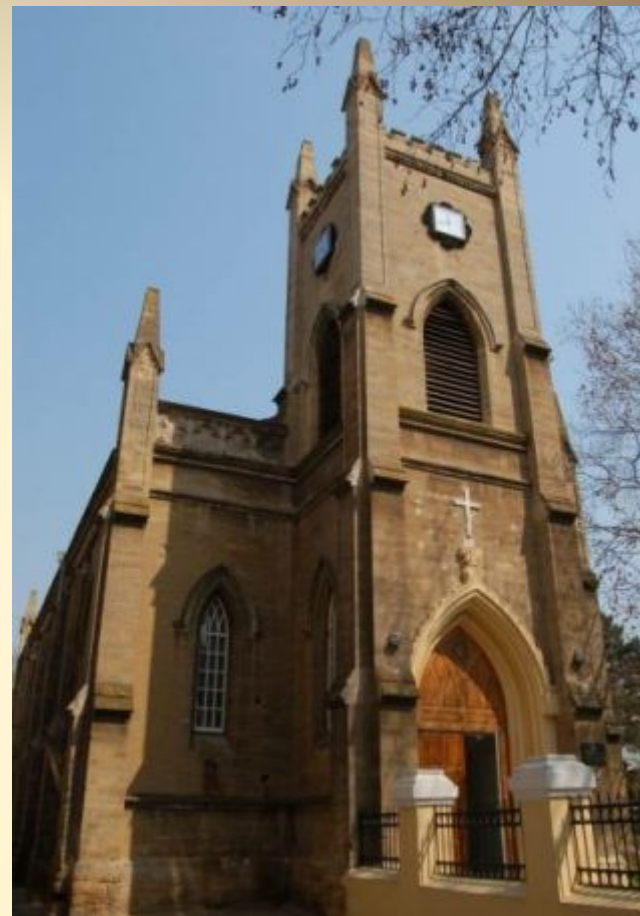


Глава государства –
федеральный
президент-Йоахим
Гаук. Выполняет
представительские
функции.

Республика основана 3 октября
1990 года

Официальный *язык* – *немецкий*

Религия : преобладают католики
и лютеране, есть православные
верующие и мусульмане.



Лютеранская кирха

Католический храм



Германия
находится в
Центральной Европе.
На суше граничит с
Данией на севере, с
Нидерландами,
Бельгией,
Люксембургом и
Францией на западе,
Швейцарией и
Австрией на юге,
Чешской Республикой
и Польшей на востоке
и юго-востоке.



Физико-географическая характеристика

Германия имеет выход к Балтийскому и Северному морям.

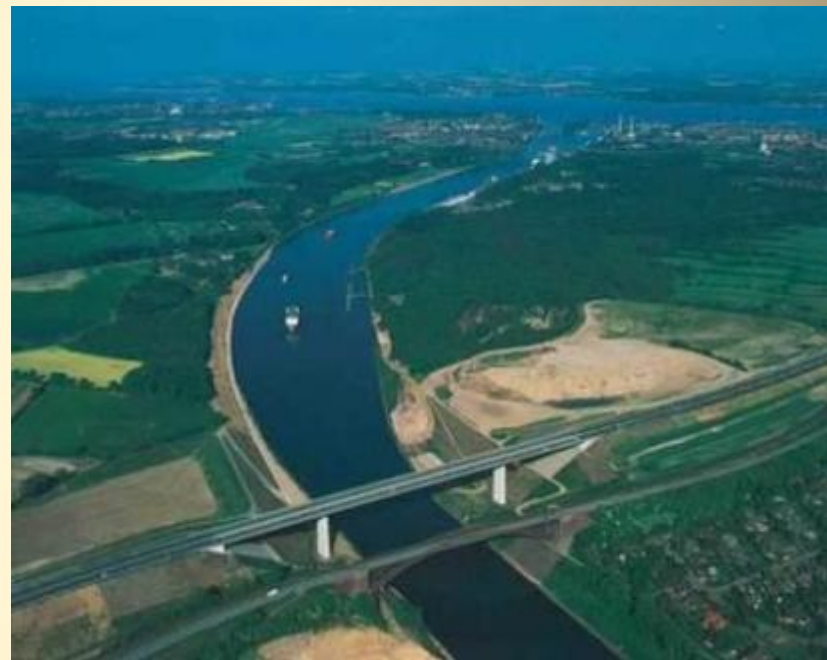
В рельефе

на севере преобладают низменные равнины, в центре невысокие горы, на юге северные отроги Альп.

Реки: Рейн, Везер, Одра(Одер),Эльба, верховья Дуная
Боденское озеро
Северное и Балтийские моря соединены Кильским каналом



Боденское озеро



Кильский канал

Полезные ископаемые Германии

Главным богатством Германии является **каменный и бурый уголь**. Имеются запасы **природного газа**, его добыча сегодня ведется в Северном море.

Значительны, запасы железных руд, но качество их низкое. Свинцово-цинковые руды хозяйственное значение имеют в Западном Гарце.

В Рудных горах уже во времена средневековья добывались серебро и цветные металлы, в незначительных количествах – железо. Месторождения свинца, цинка, серебра уже почти исчерпаны, по **ведется добыча олова, никеля, урановой руды**.

Богата Германия **солями натрия, калия и магния**. В разных районах страны, имеются **залежи каменной соли**, но наиболее велики они на Северо-Германской низменности.

Добыча калийных солей в
Германии ведется
шахтным способом



Добыча газа в Северном море.

Почвы Германии зависят от географического положения.

На севере это бедные подзолистые почвы, требующие внесения удобрений для использования в сельском хозяйстве.

Южнее в долине Рейна, в Тюрингии, они становятся более плодородными. Это бурые лесные почвы, черноземовидные почвы и там много виноградников, полей занятых культурными растениями.

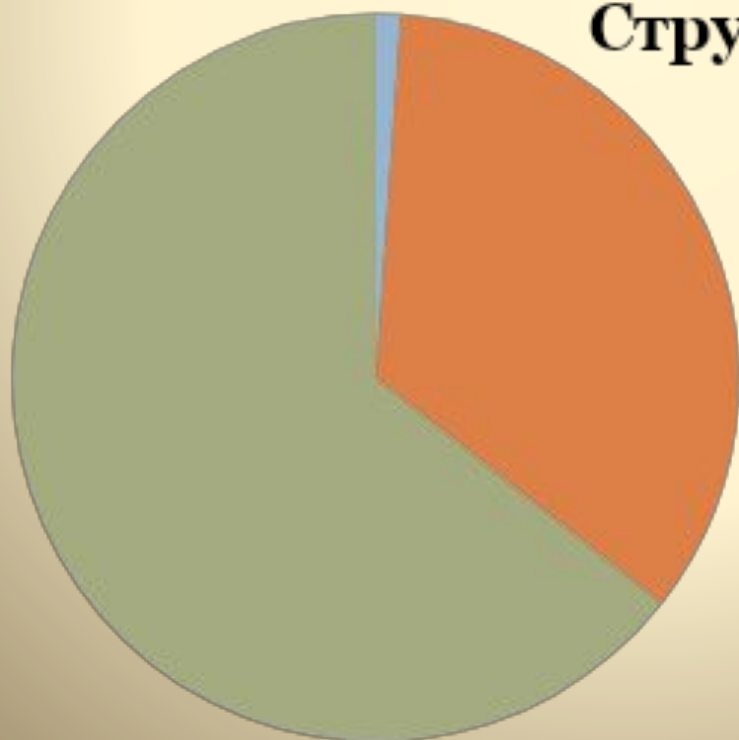


Экономика Германии

1,1% ВВП создается в сельском хозяйстве,
34,5% - в промышленности,
64,4% ВВП - в сфере услуг

**Для экономики Германии характерна
"сверхиндустриализация"**

Структура экономики ФРГ



- сельское хозяйство
- промышленность
- сфера услуг

Металлурги
ческие
предприятия
компании



Металлургия Германии



Дуйсбург Рур





Продукция
металлургической
промышленности
Лошвицкий мост,
Дрезден

Машиностроение



Станкостроение
и общепромышленное оборудование



Продукция оптико-
механического
машиностроения Германии
Мюнхен, Дрезден, Эрфурт, Йена

Автомобилестроение Германии

Благодаря пяти компаниям **Audi, BMW, DaimlerChrysler, Porsche и Opel** (General-Motors) Германия наряду с США и Японией является одним из крупнейших в мире производителей автомобилей. Ежегодно с конвейера здесь сходит около **6 млн.** машин; за рубежом производится еще **4,8 млн.** автомобилей германских марок.



Немецкая **судостроительная** верфь Meyer-Werft в Папенбурге построила самое большое в мире круизное судно "Disney Dream"





Продукция верфи в Киле



Продукция верфи в Ростове



Судостроительная
компания: Lu"rsen



Транспорт Германии



Самолеты компании
«Люфтганза»

Магдебургский мост,
водный путь - «река над
рекой»

Монорельсовый поезд



Высокоскоростной электрический транспорт





Порт Гамбург - крупнейший в Германии

Совместный проект России и Германии – трубопровод по дну Балтийского моря





Газопровод
"Северный поток"



Производство изделий из фарфора



Фарфор
Дибберна



Мейсенский
фарфор



Виноделие Германии

Виноделие в Германии развито в основном на юго-западе страны, вдоль реки Рейн и её притоков.

Виноградниками занято около 102 000 гектаров, что составляет примерно одну десятую от площади виноградников в Испании, Франции или Италии. Общее производство вина составляет обычно около 9 миллионов гектолитров ежегодно.



Сельское хозяйство и пищевая промышленность

Сельское хозяйство ФРГ - это высокопроизводительное сельское хозяйство. Благодаря применению новейших агропромышленных технологий и механизации сельского хозяйства достигается высокая производительность труда.

Собственное производство пшеницы удовлетворяет спрос на 80%, сахара – на 85%, мяса – на 90%, молока – на 100%.

Около 80% товарной продукции сельского хозяйства дает животноводство, нуждам которого во многом подчинено растениеводство.



Германия – страна преимущественно мелких семейных ферм.

Сорта ярового ячменя выращиваются специально для использования при производстве пива, считающегося в Германии национальным напитком (потребление на душу населения – около 145 л в год). Крупнейший в мире ареал хмелеводства Халлертау расположен в Баварии.

Германия обеспечивает себя свининой на 110%. Считается, что сосиску изобрел знаменитый в Германии мясник Йоханн Георг Ланер. В 1804 году он переехал из Франкфурта, где обучался ремеслу мясника, в Вену и открыл там лавку. Годом позже Ланер представил покупателям свое изобретение — сосиску



Архитектура



Боннский кафедральный собор



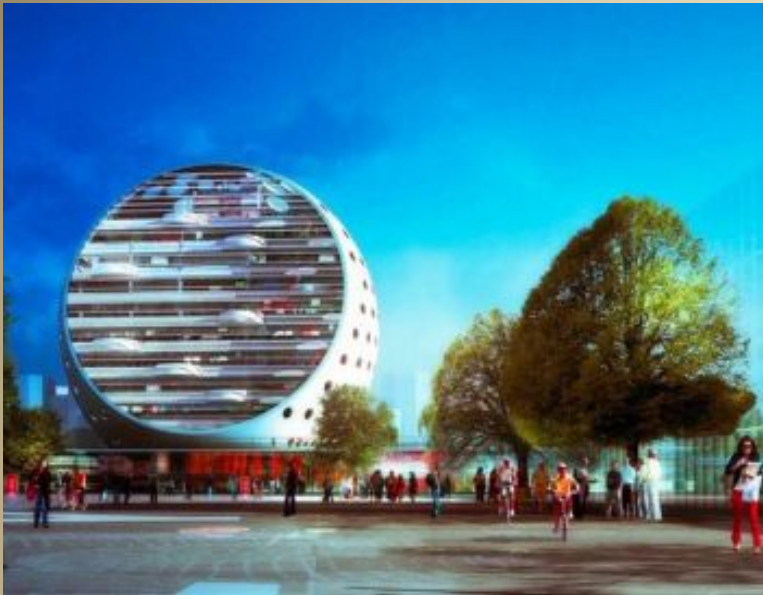
Замок Нойшванштайн



Собор в Вормсе



Рейхстаг



*Современная
оригинальная
архитектура*

