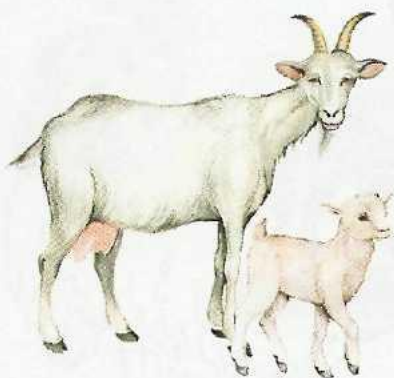


Болезни печени и брюшины у животных



План



- Определение
- Перечень болезней
- Этиология каждой
- Диагноз каждой
- Лечение каждой
- Профилактика каждой



Печень - центральный орган химического гомеостаза организма, выполняет важнейшие жизненные функции. При болезнях печени нарушаются желчеобразование и желчевыделение, углеводный и липидный обмен, белковообразовательная, мочевинообразовательная, барьерная и др. функции печени.

Болезни печени



1. Желтуха
2. Гепатит
3. Гепатозы
4. Амилоидоз печени
5. Цирроз печени
6. Абцессы печени

Желтуха



(Icterus) - окрашивание в желтый цвет кожи, слизистых оболочек, склер глаз, вызванное накоплением в крови билирубина и отложением его в тканях. Желтуха связана с нарушением обмена билирубина

- Традиционно было принято различать гемолитическую, паренхиматозную и механическую желтуху.
- По современной классификации, выделяют надпеченочную, печеночную и подпеченочную желтухи.



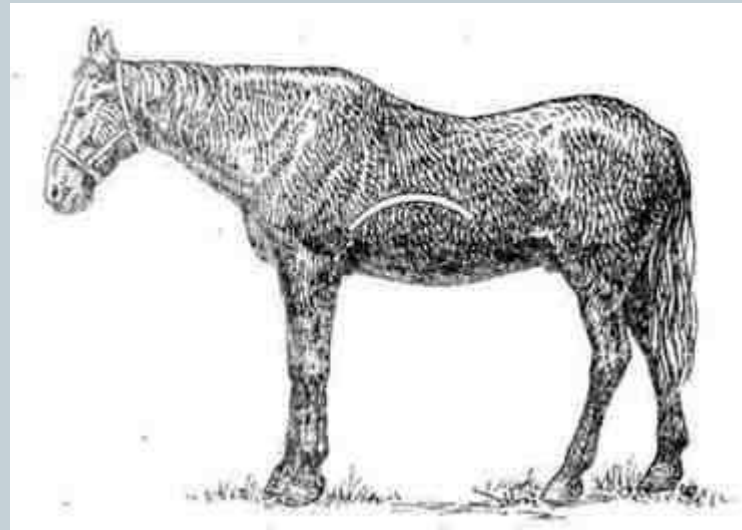


- **Надпеченочная** желтуха обусловлена чрезмерным образованием билирубина, превышающим способность печени обеспечить его выведение. Наиболее часто надпеченочная желтуха наблюдается при наследственных и приобретенных гемолитических анемиях.
- **Печеночная** желтуха связана с расстройством функции печени, проявляющимся нарушением захвата, связывания или выделения билирубина, а также его регургитацией из печеночных клеток в синусоиды.
- **Подпеченочная** желтуха связана с уменьшением или прекращением выделения билирубина через внепеченочные желчные протоки. Она развивается при наличии препятствия току желчи из желчных ходов в двенадцатиперстную кишку.

Диагностика



Обращают внимание не бледность кожи и слизистых оболочек, следы расчесов, гиперпигментацию кожи, внепеченочные знаки, увеличение печени и ее болезненность при пальпации



Лечение



Оно должно быть направлено на устранение причин, приведших к желтухе. Больным животным назначают рацион из легкопереваримых кормов. Из медикаментозных средств используют желчегонные и желчеразжижающие средства, витамины, успокаивающие препараты.



Профилактика



- регулярный моцион
- сбалансированное питание
- своевременное лечение болезней
- повышение резистентности организма
- не допускать попадания ядовитых веществ в корм .

ГЕПАТИТ



Воспаление печени диффузного характера, сопровождающееся гиперемией, клеточной инфильтрацией, дистрофией, некрозом и лизисом гепатоцитов и других структурных элементов, резко выраженной печеночной недостаточностью.

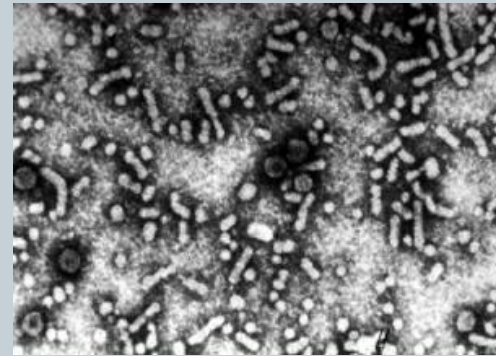
Различают

острый
(паренхиматозный)
гепатит,
протекающий с
воспалением
паренхимы органа,

хронический гепатит,
характеризующийся
воспалительно -
дистрофическими
изменениями с
умеренно выраженным
фиброзом.



- Острый гепатит развивается при воздействии на печень гепатотропных факторов - микробов, токсинов, ядов, которые чаще всего проникают в печень через воротную вену.



- Хронический гепатит развивается как исход острого гепатита.

Клинические признаки

К общим симптомам относятся угнетение, уменьшение или потеря аппетита, повышение температуры тела, увеличение объема печени, ее болезненность вследствие натяжения капсулы. Отчетливо проявляется синдром печеночной (паренхиматозной) желтухи; диспептические расстройства, зуд кожи, расчесы, интенсивное желтое окрашивание слизистых оболочек и непигментированных участков кожи, повышение уровня в крови билирубина, главным образом за счет свободного и др

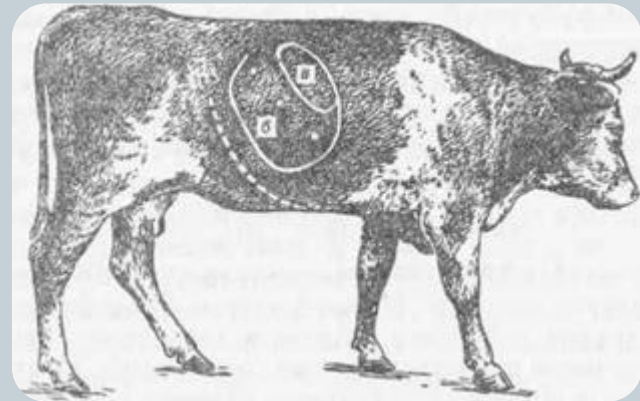
- Наиболее типичными симптомами острого гепатита являются увеличение печени и ее болезненность при пальпации и перкуссии, паренхиматозная желтуха диспептические явления (потеря аппетита, понос, запор плотность мочи повышена, ее цвет темно-желтый)

- Хронический гепатит может протекать длительное время скрыто и выявляться лишь при развитии цирроза печени, иногда болезнь протекает с периодами ремиссий и обострений.

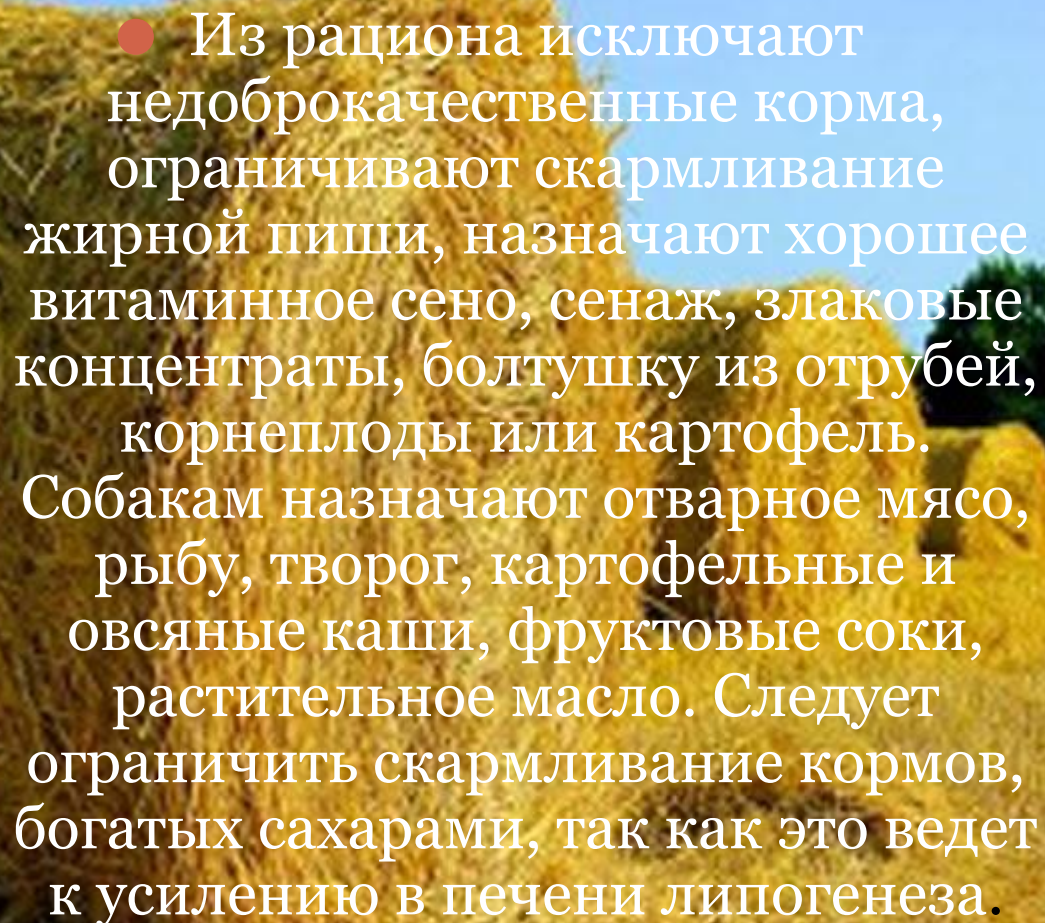
Диагноз



- Учитывают данные анамнеза, результаты клинических и лабораторных исследований. Необходимо исключить цирроз печени, гепатоз, холецистит и холангит



Лечение



- Из рациона исключают недоброкачественные корма, ограничивают скармливание жирной пищи, назначают хорошее витаминное сено, сенаж, злаковые концентраты, болтушку из отрубей, корнеплоды или картофель. Собакам назначают отварное мясо, рыбу, творог, картофельные и овсяные каши, фруктовые соки, растительное масло. Следует ограничить скармливание кормов, богатых сахарами, так как это ведет к усилению в печени липогенеза.

Профилактика



Полноценное кормление. Избегать попадания токсических веществ в корма, профилактика гельминтозных заболеваний .

Также необходимо применять симптоматическую терапию:

- сердечные средства;
- гепатопротекторы (защищающие печень препараты);
- ферменты для улучшения пищеварения;
- антибиотики для профилактики вторичного гастроэнтерита.

Гепатозы



- Название болезней печени, характеризующихся дистрофическими изменениями печеночной паренхимы при отсутствии выраженных признаков воспаления. В зависимости от этиологических факторов, их силы и продолжительности воздействия может преобладать жировая дистрофия - жировой гепатоз, амилоидная дистрофия - амилоидоз печени и другие виды дистрофии





- Жировой гепатоз (жировая дистрофия, стеатоз печени) - болезнь, характеризующаяся накоплением триглицеридов в гепатоцитах и нарушением основных функций печени.
- Различают острый жировой гепатоз (токсическая дистрофия печени) и хронический жировой гепатоз, последний встречается значительно чаще, чем первый. В условиях интенсификации животноводства жировой гепатоз является наиболее распространенным заболеванием у высокопродуктивных коров, откармливаемого скота, в том числе и у овец. Часто болеют свиньи, пушные звери, собаки, животные зоопарков



СИМПТОМЫ



- У коров острая дистрофия печени появляется к моменту отела или в течение первых 2 - 4 дней после него. Животное отказывается от корма, с трудом поднимается, залеживается, наблюдаются резкая тахикардия, учащенное дыхание, атония преджелудков
- У овец симптомы болезни чаще начинают появляться за 2 - 4 недели до окота. Овца отказывается от корма, зрачки расширены и неподвижны, движения но кругу, падение на землю, позже коматозное состояние. Температура субнормальная, лихорадка, как исключение,
- У поросят наступает анорексия, оцепенение, упадок сил, рвота, понос, общая мышечная слабость, иногда судороги, часто чешуйная или узловатая кожная сыпь. При остром гепатозе животные могут погибнуть в очень короткое время или по прошествии 1 - 2 недель. При хроническом гепатозе симптомы слабо выражены. Наблюдают угнетение, общую слабость, уменьшение аппетита, диспептические явления.

Диагноз



- На результатах клинических, лабораторных, патологоморфологических данных, анализа кормления животных. Острый жировой гепатоз необходимо отличать от острого гепатита. При остром гепатите увеличена селезенка, при гепатозе она в норме. Этот признак позволяет с уверенностью дифференцировать хронический гепатоз от цирроза печени.

Лечение



- Устраняют причины заболевания. В рационы жвачных животных вводят сено, травяную резку или муку, овсяную, ячменную дерть, корнеплоды, плотоядным и всеядным - свежий обрат, творог, доброкачественное нежирное мясо, рыбу, овсяные и другие каши, мешанку из отрубей. Рационы дополняют введением витаминных препаратов. В качестве медикаментозных средств в основном используют липотропные, витаминные и желчегонные препараты



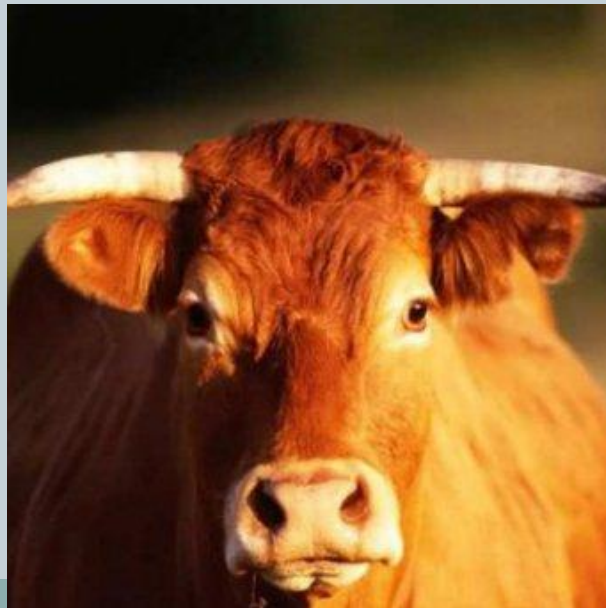
● *Профилактика.*

Нормализация кормления, моцион, недопущение скармливания недоброкачественных кормов. своевременном выявлении и лечении больных гепатитами и гепатозами. комплексы по лептоспирозу, колибактериозу, сальмонеллезу, дикроцелиозу и фасциолезу, соблюдение гигиены и режима кормления животных. Регулярный моцион, соблюдение распорядка дня способствует сохранению двигательной функции желчного пузыря, его периодическому опорожнению и предупреждает застой желчи в нем.

Амилоидоз печени



- Хроническая болезнь, характеризующаяся внеклеточным отложением в ткани печени и других органов плотного белково-сахаридного комплекса - амилоида. Амилоид - это комплекс глобулинов и полисахаридов, который с йодом дает окраску

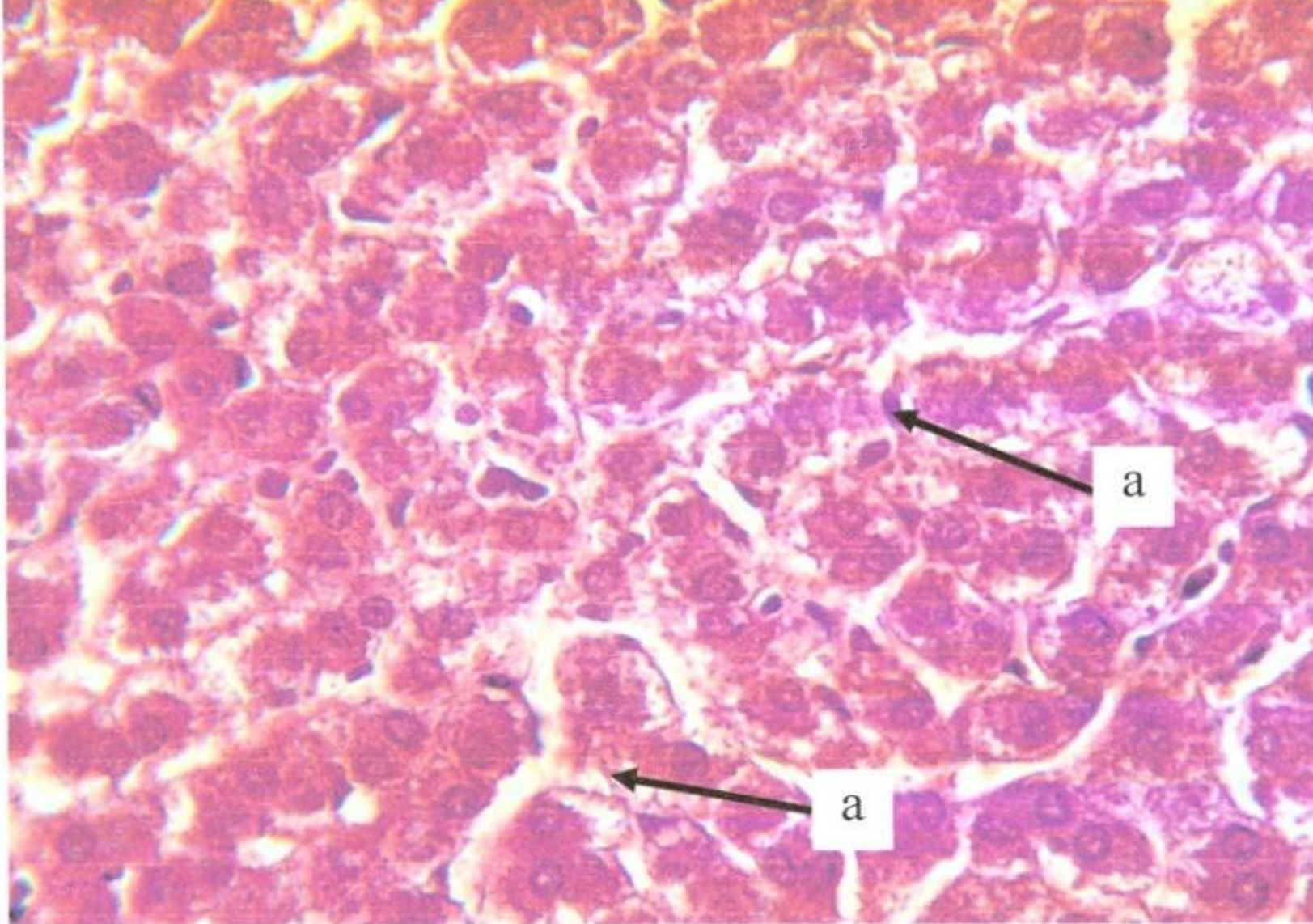




Этиология



- Заболевание часто обуславливается нагноительными хроническими процессами в костях, коже, внутренних органах (артрит, остеомиелит, язва, опухоли, плеврит, бронхопневмония, мастит, эндометрит и др.). Часто болезнь появляется у лошадей - продуцентов иммунных сывороток. Кахексия в большинстве случаев сопровождается амилоидозом печени, хотя амилоидоза почек при этом не обнаруживают



Отложение амилоида (а) в печени преимущественно в центрах долек вокруг сосудов

Диагноз и лечение



- Диагноз Основывается на данных анамнеза, биопсии печени, установлении первичных болезней, характерных клинических признаках. Лечение 10 Лечат животное от основной болезни. Применяют средства, нормализующие метаболизм в печени.

Профилактика



Своевременно ликвидируют гнойно-воспалительные процессы в органах и тканях.

Цирроз печени



- Цирроз - конечная стадия хронических болезней печени, прежде всего гепатита и гепатоза. Встречается у животных всех видов, чаще у собак, лошадей - продуцентов сывороток, животных зоопарков.



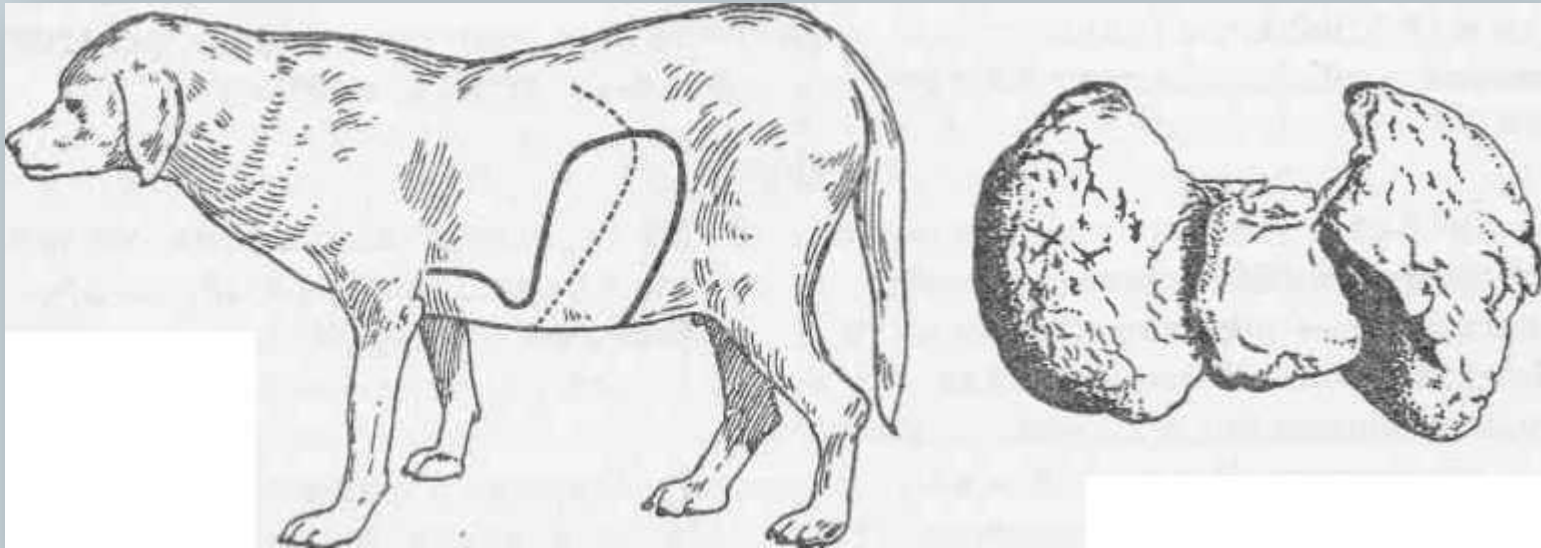
Рис. 61. Увеличение области печеночного притупления при циррозе печени.

А — нормальное печеночное притупление; В — увеличенное печеночное притупление. Пунктирной линией обозначена реберная дуга, а цифрами — соответствующие ребра.

СИМПТОМЫ



- Наблюдают понижение аппетита, понос, сменяющийся запором. У лошадей возможны приступы колик, а у крупного рогатого скота атония и гипотония преджелудков. Слизистые оболочки бледные с желтушным оттенком. Поступление в кровь большого количества желчных кислот сопровождается расчесами, крапивницей или экземой, брадикардией.



Течение.Лечение.Диагноз



- Течение Болезнь продолжается несколько лет.
- Диагноз Устанавливают на основании комплексных исследований, включая биопсию печени. Дифференцируют от хронического гепатита, гепатоза, амилоидоза, очаговых поражений печени (эхинококкоз, фасциолез и др.). Прогноз Неблагоприятный.
- Лечение Предупреждают дальнейшее поражение печени, животных обеспечивают диетическими калорийными кормами с достаточным содержанием в рационе белка и витаминов

Профилактика



- Кормление животных доброкачественными кормами,
- рациональное использование пестицидов, минеральных удобрений
- борьба с инфекционными и инвазионными болезнями.

Абсцесс печени



- Ограниченные единичные или множественные очаги воспаления печеночной ткани. Часто встречаются у крупного рогатого скота при откорме.



СИМПТОМЫ



- Первые симптомы - угнетение животного, снижение аппетита, упитанности, незначительное повышение температуры тела. При пальпации и перкуссии печени отмечают болезненность, сокращения рубца редкие (1-2 в 3-5 минут), слабой силы

Лечение



Устраняют причины, улучшают кормление, в рационы вводят доброкачественные сено, сенаж, зеленые корма, злаковые концентраты, корнеплоды и др. Нормируют содержание клетчатки, сахаропротеиновое отношение и другие показатели рациона. Из лечебных средств применяют антибиотики широкого спектра действия, витаминные препараты.

Болезни брюшины

- Перитонит
- Водянка



● **Перитонит** — воспаление брюшины. Часто наблюдается у [лошадей](#), реже — у других животных.

Этиология. Повреждение брюшной стенки и проникновение [инфекции](#), воспалительные процессы в брюшной полости (разрыв желудка, печени, селезенки, послекастрационные осложнения).

● *Клинические признаки.* Повышение температуры тела, угнетение животного, болезненность брюшной стенки при пальпации, прекращение перистальтики. У крупного рогатого скота чаще обнаруживается болезненность при пальпации в области патологического очага, другие признаки выражены слабее.

● *Лечение.* Назначаются покой, хорошее кормление, антибактериальная терапия, внутривенно вводят раствор глюкозы, кальция хлорида, делают очистительные клизмы.



Профилактика



- **Профилактика** основана на своевременном лечении травм брюшной стенки, воспалительных процессов в органах брюшной и тазовой полостей, соблюдении правил асептики и антисептики при проведении пункций брюшной стенки и операций, предупреждении внутреннего травматизма у животных.



Асцит или брюшная водянка (ascites)

- Синдром какой-либо основной болезни, сопровождающейся накоплением транссудата в полости брюшины. Брюшной водянкой болеют все виды животных и птиц, но она чаще регистрируется у собак, овец, свиней и реже у крупных животных.
- Причинами асцита являются
 1. сердечная и почечная недостаточность,
 2. цирроз печени,
 3. опухоли, сдавливающие каудальную полую вену.



Рис. 74 Увеличение объема живота при брюшной водянке у лошадей

На фоне клинических признаков основной болезни отмечают симметричное выпячивание брюшной стенки. В брюшной полости обнаруживают до 20 л у собак и до 100 л у лошадей желтоватой жидкости. Брюшина не изменена. *Диагноз.* Основан на анализе клинических признаков и по содержанию белка (1—2%) в транссудате.

Лечение



- Для уменьшения проницаемости сосудистых стенок внутривенно вводят препараты кальция, витаминов К и С. Назначают сердечные и мочегонные средства. Одновременно с лекарственной терапией путем прокола брюшной полости периодически выпускают транссудат.



Профилактика



- Профилактика направлена на своевременное лечение больных гепатитами, гепатозами, циррозами печени, болезнями сердечно-сосудистой и мочевой систем.



Литература



-
- **Шарабрин, И.Г. "Внутренние незаразные болезни сельскохозяйственных животных" 1976г.**
- Щербаков - **"Внутренние болезни животных"**
- **Ионов, П.С. ВНБ крупного рогат**
- **Данилевский, В.М. Внутренние незаразные болезни сельскохозяйственных животныхого скота**