

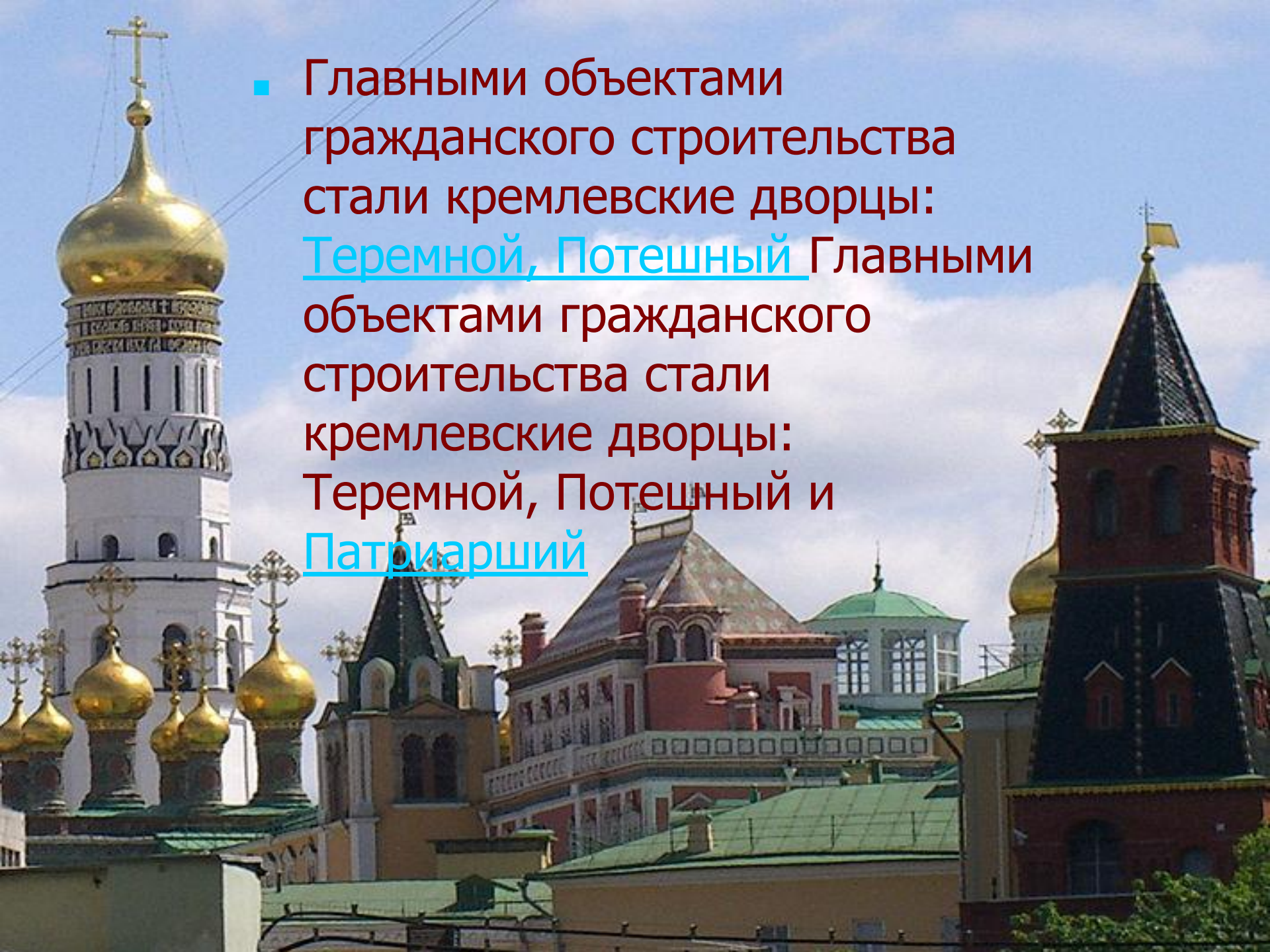
# РУССКОЕ ИСКУССТВО ПРИ ПЕРВЫХ РОМАНОВЫХ

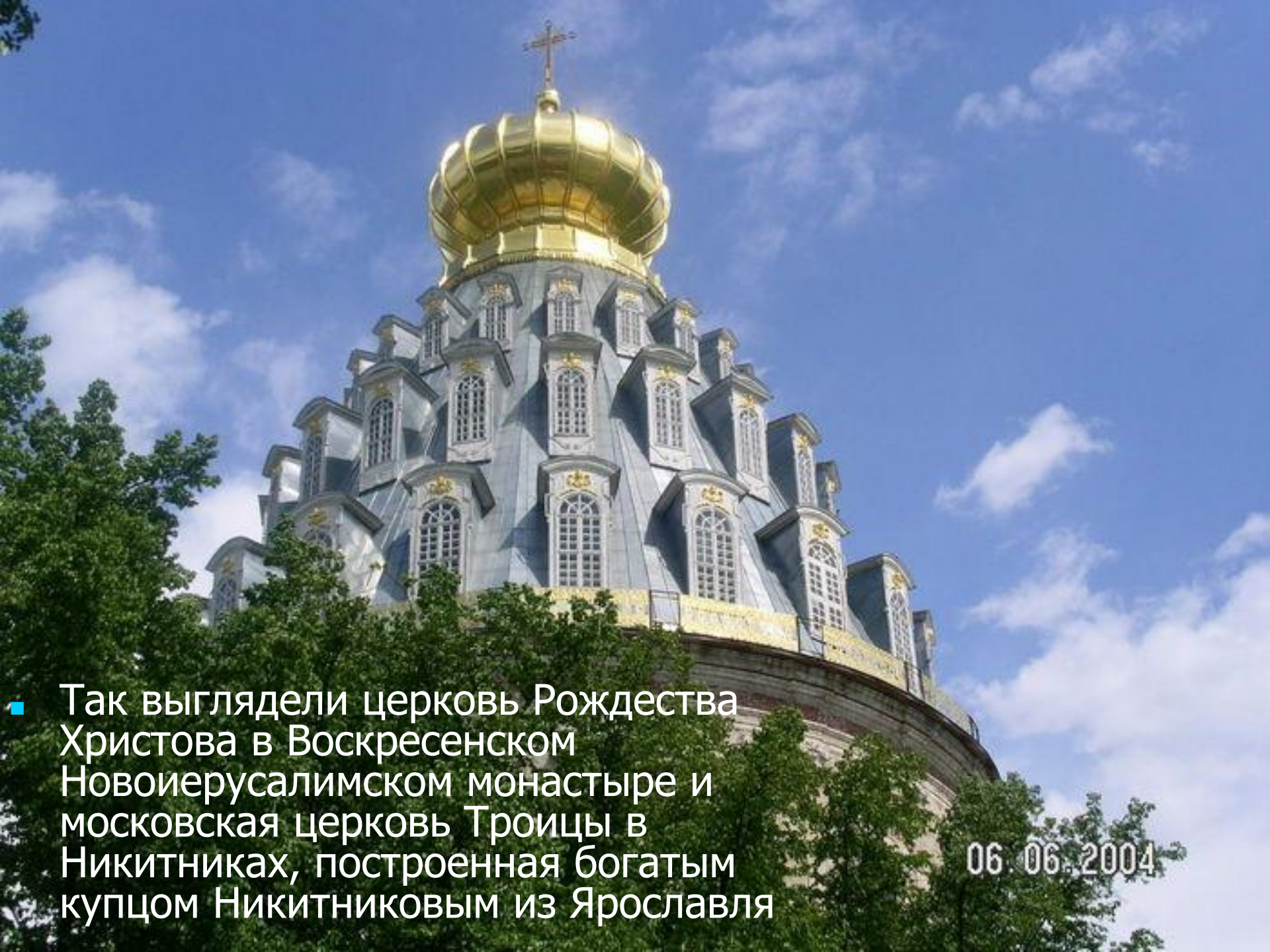


- Последним этапом древнерусской истории был XVII век. Он же явился началом нового периода в истории русского искусства
- Оставаясь еще под сильным влиянием церкви, искусство приобретало новые, светские черты. Полагают, что в этот период расширилось проникновение западных идей через Польшу, Белоруссию и Украину
- Происходило «обмирщение» культуры, усиление светских мотивов в культовых постройках

- Стремление преодолеть средневековые принципы в искусстве сочетается в XVII в. с мощным воздействием на искусство народного творчества, с которым связывают декоративное великолепие художественной культуры России
- В этот период инициаторами строительства храмов все чаще выступали богатые купцы и горожане, чьи вкусы внесли существенную поправку в художественную традицию
- В Москве возник Приказ каменных дел, в стенах которого были собраны лучшие русские мастера и приглашенные с Запада инженеры

- Главными объектами гражданского строительства стали кремлевские дворцы: Теремной, Потешный Главными объектами гражданского строительства стали кремлевские дворцы: Теремной, Потешный и Патриарший





- Так выглядели церковь Рождества Христова в Воскресенском Новоиерусалимском монастыре и московская церковь Троицы в Никитниках, построенная богатым купцом Никитниковым из Ярославля

06.06.2004

- Куб церкви обстроен приделами; с севера и запада ее опоясывает галерея, вход с южной стороны оформлен шатровым крыльцом
- Наружные стены церкви членятся по вертикали сдвоенными колонками, на которых лежит пояс-антаблемент, украшенный цветными изразцами



Церковь Троицы в Никитниках



- Верх храма декорирован тремя рядами кокошников «вперебежку» и пятью луковичными главками на тонких «шейках»
- К основному четверику с юга примыкает придел Никиты Мученика, также увенчанный куполом
- Двум этим объемам вторит шатровая колокольня, главный этаж которой занимает придел Иоанна Богослова

- В XVII в. возродилось шатровое покрытие, столь популярное во время Ивана Грозного
- Среди шатровых храмов этого периода самым замечательным являлась Успенская церковь в Угличе







- Последним шатровым храмом в Москве, отличающимся особым изяществом, стала церковь Рождества Богородицы в Путинках

- Четыре венчающих ее шатра образуют сложную асимметричную композицию с шатровой колокольней по центру
- Впечатление живописного беспорядка усиливают низкая трапезная и крыльцо под шатровым верхом
- Это сложное строение как нельзя лучше отражало прихотливые вкусы своего времени

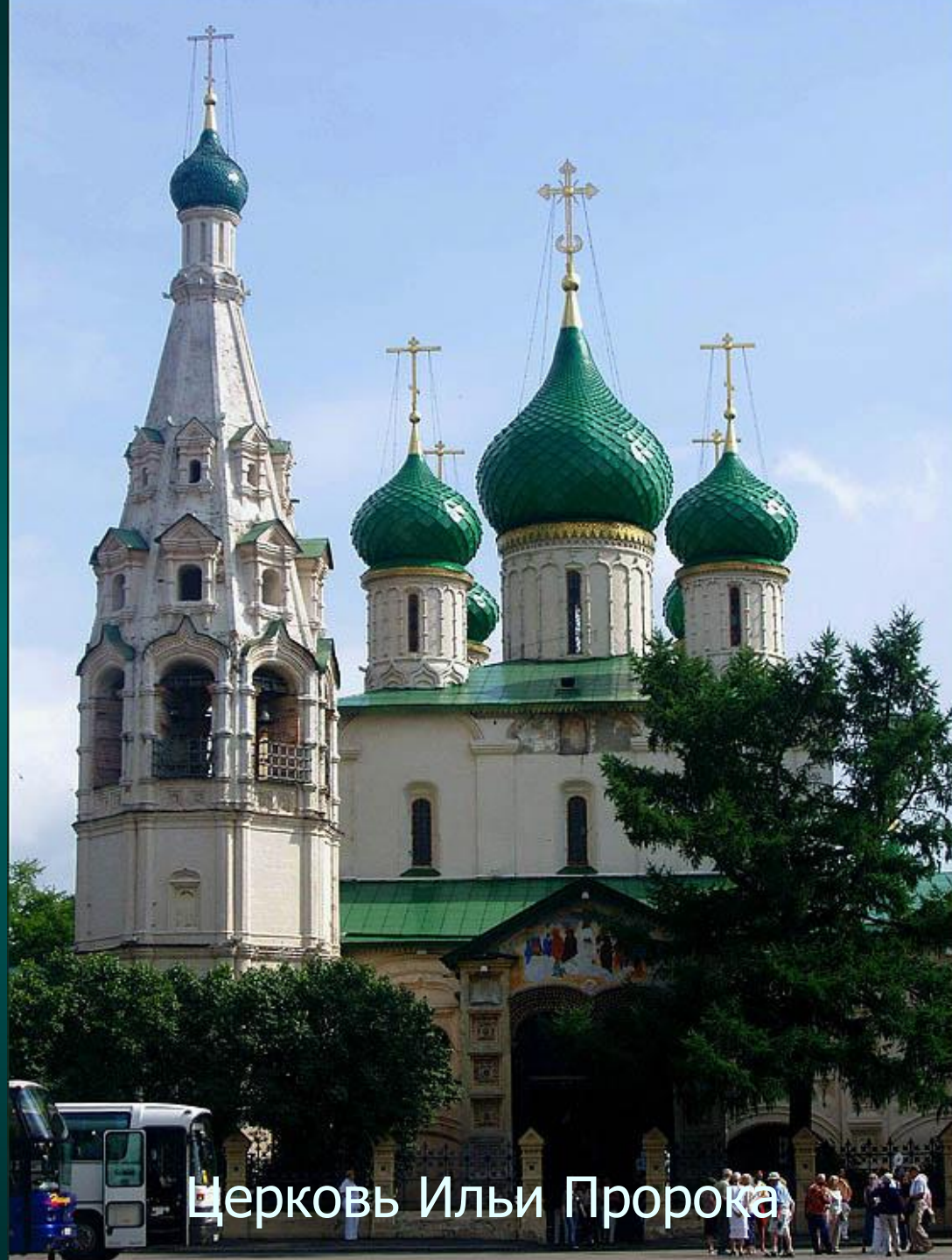




- Декоративность в облике храма достигалась в первую очередь за счет того, что шатры, составляющие лишь часть кровли, в отличие от классических шатровых покрытий, были увенчаны еще и изящными луковичными главками на тонких барабанах
- Богатая отделка оконных наличников, обилие вимпергов, кокошников, ступенчатых арок на плоскости стены делали церковь похожей на ювелирное изделие

- Культурные здания все больше отходили от строгих византийских канонов, и это вызывало тревогу церковных властей. Никон, занявший патриарший престол в 1652 г., повел борьбу против светского начала в церковном зодчестве и запретил постройку шатровых храмов, допуская шатровые покрытия только у колоколен и крылец
- Греческие иерархи, из года в год приезжавшие в Москву «за милостыней», внушали царю Алексею Михайловичу и Никону идею возрождения Византии под эгидой Москвы
- Никон готовился к роли главы мировой православной церкви
- На берегу реки Истры под Москвой в основанном им Новоиерусалимском монастыре был построен Воскресенский собор, являвшийся копией храма Гроба Господня в Иерусалиме, главной святыни всех христиан

- В середине XVII в. крупные строительные проекты были осуществлены в одном из главных торговых центров Руси - Ярославле, избежавшем разорения во время смуты
- Экономическое процветание способствовало превращению Ярославля в важный центр художественной культуры
- Здесь были возведены церкви, по стилю напоминавшие соборы XVI в



Церковь Ильи Пророка



- Ансамбль церкви Ильи Пророка отличается асимметрией: к северной стене пристроен придел с шатровым верхом, а к южной - шатровая колокольня, они соединяются между собой невысокой галереей-папертью, опоясывающей южный и северный фасады здания
- Сочетание луковичных глав и шатровых покрытий, прихотливое декоративное убранство (стены расписаны красными и синими цветами), разновеликость частей здания придают ему живописность, сказочный вид



- Наиболее значительные из них церковь Ильи Пророка и храм Иоанна Златоуста в Коровниках



Храм Иоанна Златоуста в Коровниках





- Пятиглавый храм Иоанна Златоуста имеет по бокам парные шатровые приделы, два парадных крыльца, опоясывающую здание открытую галерею, которая позже была закрыта и оформлена окнами с парадными наличниками
- Позже подле церкви появился еще один храм, а между ними колокольня с шатром



Детали декора церкви  
Иоанна Златоуста в  
Коровниках





- В XVII в. деревянное зодчество достигло высшего совершенства, примером чему служит церковь Спаса Преображения в Кижах, представляющая собой восьмерик с четырьмя приделами, увенчанный шестью ярусами декоративных луковичных главок, восходящих к центральному куполу

- Преображенскую церковь часто сравнивают с гигантской раскидистой елью, поскольку она поражает не только величи́ем, гармонией пропорций, нарядностью облика, но и удивительной слитностью с окружающими просторами





- В XVII в. строили много деревянных церквей, их ставили на погостах, в центрах сел
- Деревянные церкви имели многогранное основание, их традиционно увенчивали шатрами

Как правило, деревянные храмы, даже многоглавые, имеют пирамидальный силуэт



- Гражданские постройки XVII в., напротив, ориентировались на западноевропейские образцы со свойственной им строгой симметрией, разделением на этажи, упорядоченностью декора
- Вместе с тем пристрастие русских мастеров к красочному и живописному убранству не только сообщало зданиям парадность и величественность, но и вносило разнообразие в их внешний облик
- Палаты Аверкия Кириллова, Симона Ушакова, князя Голицына, теремок в Крутицком подворье, трапезные палаты Новодевичего, Симонова монастырей представляют собой прямоугольные здания, поднятые на высокий подклет, но внешне различающиеся благодаря декоративному убранству



Крутицкое подворье

- Особенно интересным в этом плане был деревянный дворец царя Алексея Михайловича (1667-1681) в селе Коломенском





- Дворец представлял собой сложное сочетание большого количества срубов, объединенных переходами
- Перед подъездными воротами стояли львы медные, обитые бараньими шкурами. Они приветствовали подъезжающих рычанием, двигали лапами, вращали глазами, разевали пасти
- Над воротами в особом помещении находился механизм, который приводил львов в движение
- Замурованные в кладку ворот «голосники» усиливали впечатление от «Львова рыканья»









[www.rutraveller.ru/sadikov-f](http://www.rutraveller.ru/sadikov-f)

- В конце XVII в. наблюдается все больший отказ от канонов древнерусской архитектуры в храмовом зодчестве
- Новый архитектурный стиль получил название «*нарышкинского барокко*» по имени родственников второй жены царя Алексея Михайловича - Натальи Кирилловны Нарышкиной, матери Петра I
- Пожалуй, самым прекрасным образцом «нарышкинского барокко» стала церковь Покрова в Филях





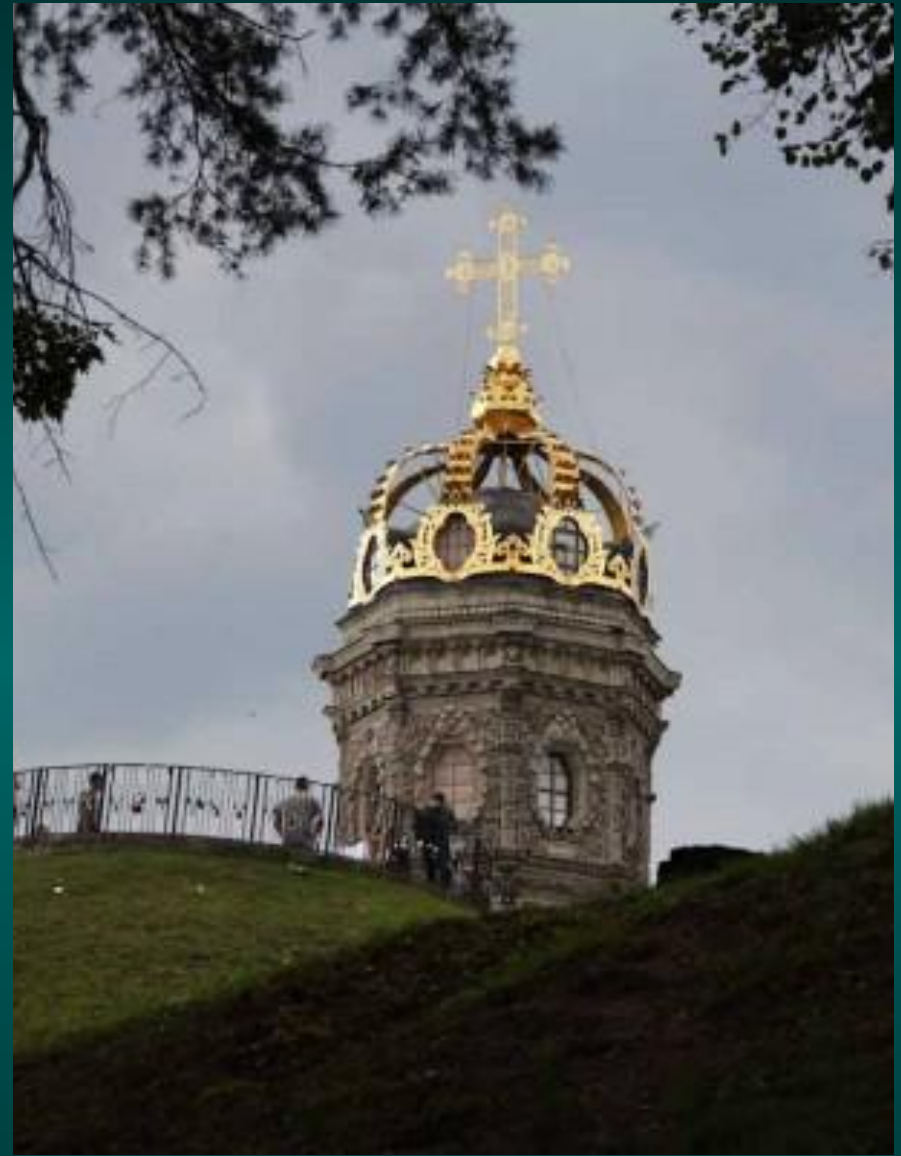
- Своеобразным завершением зодчества XVII в. и началом архитектуры XVIII в. стала церковь Знамени Богородицы, построенная воспитателем Петра I Б.А. Голицыным в своем подмосковном имении Дубровицы

- План церкви представлял собою типично ренессансное решение, основанное на сочетании окружностей и двух объемов: центрального бесстолпного храма, имеющего в плане крест, и двухъярусного восьмерика с ярко выраженными барочными чертами



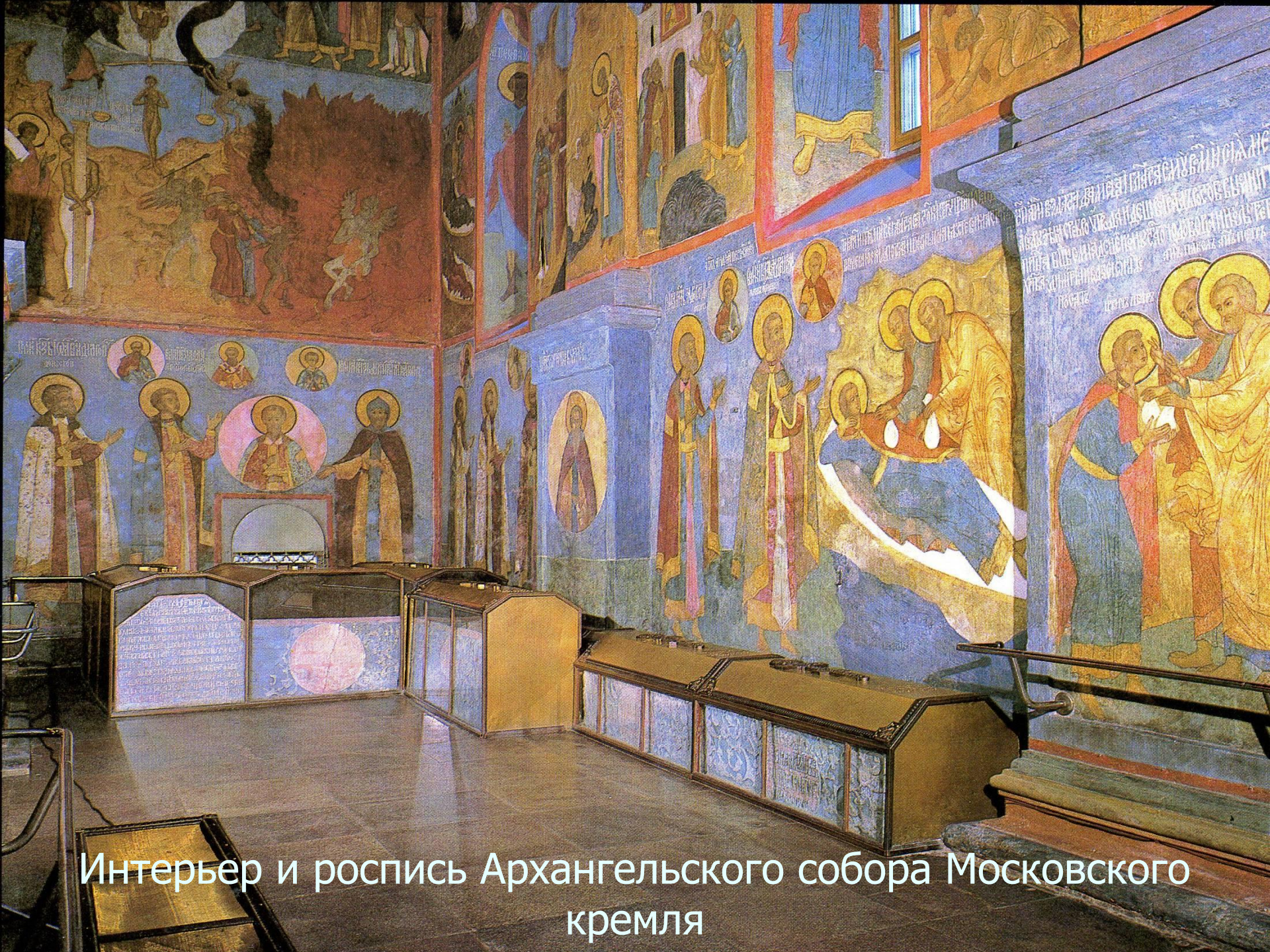


- В соединении с причудливым растительным рельефным орнаментом, обилием скульптуры и ажурной золотой короной взамен традиционной главы церковь в Дубровицах явила пример уникального, нигде более не повторяющегося стиля, получившего название «голицынского барокко»



О развитии стиля свидетельствует архитектура церкви в Перове и надвратной церкви Донского монастыря





Интерьер и роспись Архангельского собора Московского кремля



Интерьер и росписи  
Успенского собора  
Московского кремля



- Особую линию развития в русской монументальной живописи XVII в. составили ярославские стенописи



- Экономическое оживление, последовавшее за временем смуты, способствовало возрождению монументальной живописи на Руси
- При Михаиле Романове были заново расписаны соборы московского Кремля

Интерьер и роспись Архангельского собора Московского кремля

- Огромную роль в развитии русской живописи XVII в. сыграли мастерские Оружейной палаты Московского Кремля, по существу первой Академии художеств



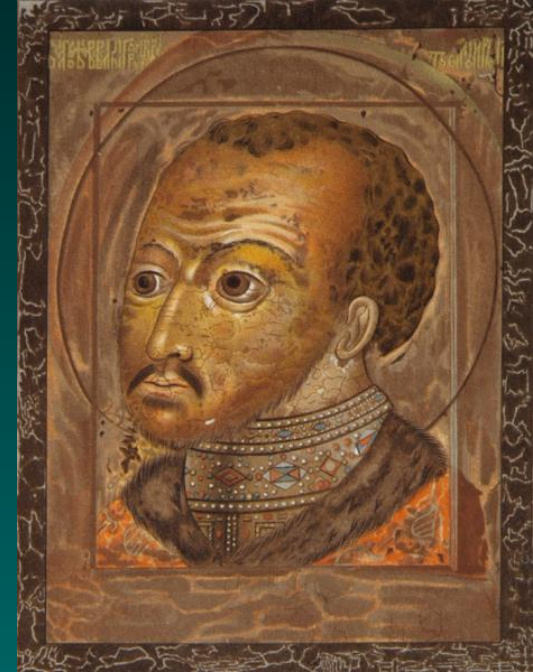


- Среди иконописцев, подготовивших русскую живопись к переходу на позиции реалистического искусства, самое видное место занимает [СИМОН УШАКОВ](#)





Новые тенденции в русской живописи XVII в. особенно проявились в парсуне, которая завоевала прочное место в искусстве второй половины XVII в.



- Все именитые люди страны старались запечатлеть свой образ. К лучшим парсунам принадлежат изображения царя Федора Иоанновича (надгробный портрет), князя Скопина-Шуйского, Ивана IV



- Голландскому художнику Д. Вухтерсу приписывается групповой портрет «Патриарх Никон, произносящий поучение клиру»
- Многие надгробные портреты писали в старой иконной технике - на доске, что сближало их с фаюмскими портретами





- Высокого искусства достигла так называемая живопись иглой, продолжившая традиции русских вышивальщиц XV в. Самым распространенным видом искусства вышивки являлась пелена, так называемый воздух, предназначавшаяся для подвешивания к иконе, повторяющая ее размер и композицию
- Пелены вышивали не только мастерицы, но и царицы. Тонкость исполнения, изящество рисунка, изысканный колорит отличают пелены-«воздухи», вышитые Марией Милославской (первая жена царя Алексея Михайловича), по праву считающиеся уникальным памятником лицевого художественного шитья
- Сохранились многочисленные вышивки, выполненные в мастерских именитых купцов Строгановых

- В XVII в. значительное внимание уделялось декоративному шитью, названному «жемчужным»
- Вышивальщицы украшали растительным и геометрическим орнаментом нарядные одежды высших духовных иерархов, парадные одежды
- Помимо вышивки серебряными, золотыми, цветными шелковыми нитями широко применялись речной жемчуг и самоцветы
- Придворные круги, при всем своем кажущемся западничеством, не желали отказываться от старых художественных традиций. И только преобразования Петра I европеизировали Русь

