



TROYAN NATALYA

IMAGE SCHOOL

Колористический анализ

Понятие цвета

Цвет – первое, что воздействует на сознание, эмоции.

Существуют цвета первого порядка – желтый, красный, синий. Это чистые цвета, их невозможно получить путем смешения других красок.

Цвета второго порядка образуются путем смешения цветов первого порядка – оранжевый, зеленый, фиолетовый.

Цвета третьего порядка образуются путем смешения цветов второго и первого порядка, их получается 12.

Оттенки делятся на теплые и холодные. Теплые оттенки содержат желтый пигмент, холодные – синий.

Белый, черный и серый относятся к цветам ахроматического ряда, они не имеют цветового пигмента.

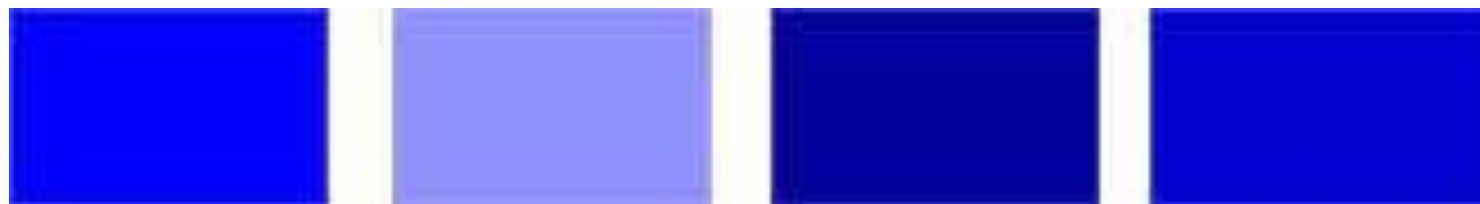
Светлота тона или его насыщенность не влияет на теплоту тона или его холодность.

Характеристики цвета

Тон ("Hue") (иные переводы: собственно цвет, краска, оттенок, тон): Именно это слово мы имеем в виду, когда задаем вопрос "Какой это цвет?". Мы интересуемся свойством цвета, которое называется "Тон/Hue". Например, когда мы говорим о красном, желтом, зеленом, и синем цветах, мы имеем в виду "тон/hue". Различные тона создаются светом с различной длиной волны. Таким образом, этот аспект цвета обычно довольно легко распознать.



Контраст тонов - явно различные



Контраст тона - различные оттенки, одинаковый тон (синий)

Характеристики цвета

Хроматичность (Chromaticity, Chorma): О хроматичности мы говорим, когда рассуждаем о "чистоте" цвета. Это свойство цвета говорит нам, насколько он чист. Это означает, если в цвете отсутствуют примеси белого, черного или серого, цвет имеет высокую чистоту. Эти цвета выглядят живыми и чистыми. Это понятие связано с насыщенностью. И его часто путают с насыщенностью. Однако мы будем продолжать использовать эти термины отдельно, потому что на наш взгляд они относятся к различным ситуациям, о чем будет сказано несколько ниже.



Высокая хроматичность - очень сияющие, живые цвета



Низкая хроматичность - ахроматичные, бесцветные цвета



Хроматичность одинакова - средний уровень. Та же живость цветов несмотря на различный тон; чистота меньше, чем у образцов выше.

Характеристики цвета

Насыщенность (Saturation): в связи с хроматичностью насыщенность говорит нам, как цвет выглядит в различных условиях освещенности. Например, комната окрашенная в один цвет ночью будет выглядеть иначе, чем днем. В течение дня, несмотря на то, что цвет будет неизменен, его насыщенность будет меняться. Это свойство цвета также называют интенсивностью. Насыщенность не имеет отношения к словам "темный", "светлый". Вместо этого используйте слова "бледный", "слабый" и



Насыщенность одинаковая - та же интенсивность, различные тона



Контраст насыщенности - различные уровни наполнения, тон одинаковый

Характеристики цвета

Яркость (Value): когда мы говорим, что цвет "темный" или "светлый", мы имеем в виду его яркость. Это свойство сообщает нам, насколько свет светел или темен, в том смысле, насколько он близок к белому. Например, канареечный желтый цвет считается светлее синего "havy blue", который в свою очередь сам светлее черного. Таким образом, значение (value) канареечного желтого выше, чем синего "havy blue" и черного.



Низкая яркость, постоянная - одинаковый уровень яркости



Контраст яркостей - серый = ахроматичный



Контраст яркостей - полное различие яркости

Характеристики цвета

Оттенок (tint), тональность (tone), и тень (shade): эти термины часто используются неправильно, но они описывают довольно простое понятие в цвете. Главное помнить, насколько цвет отличается от своего начального тона (hue). Если к цвету добавляется белый, эта более светлая разновидность цвета называется "оттенок" (tint). Если цвет делается темнее путем добавления черного, полученный цвет называется "тень" (shade). Если же добавляется серый цвет, каждая градация дает вам различную тональность (tone).



оттенки (добавляем белый к чистому цвету)



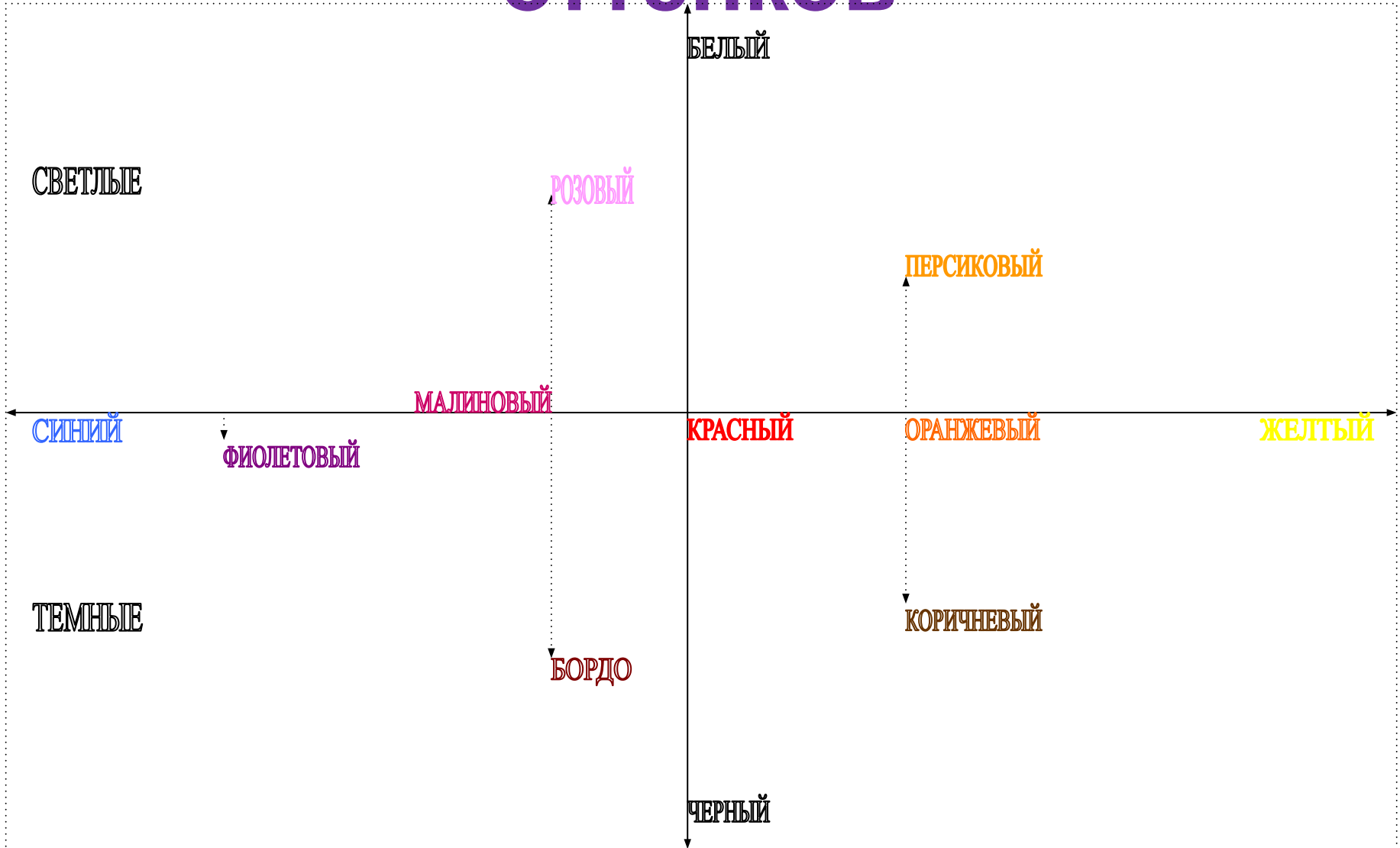
тени (добавляем черный к чистому цвету)



Контраст яркостей - полное различие яркости



Схема образования ОТТЕНКОВ





Свойства теплых и холодных оттенков:

Теплые цвета имеют свойство визуально приближаться, таким образом уменьшая визуальную и эмоциональную дистанцию, добавляют объем. Эти цвета кажутся более живыми, подвижными, теплыми и сухими.

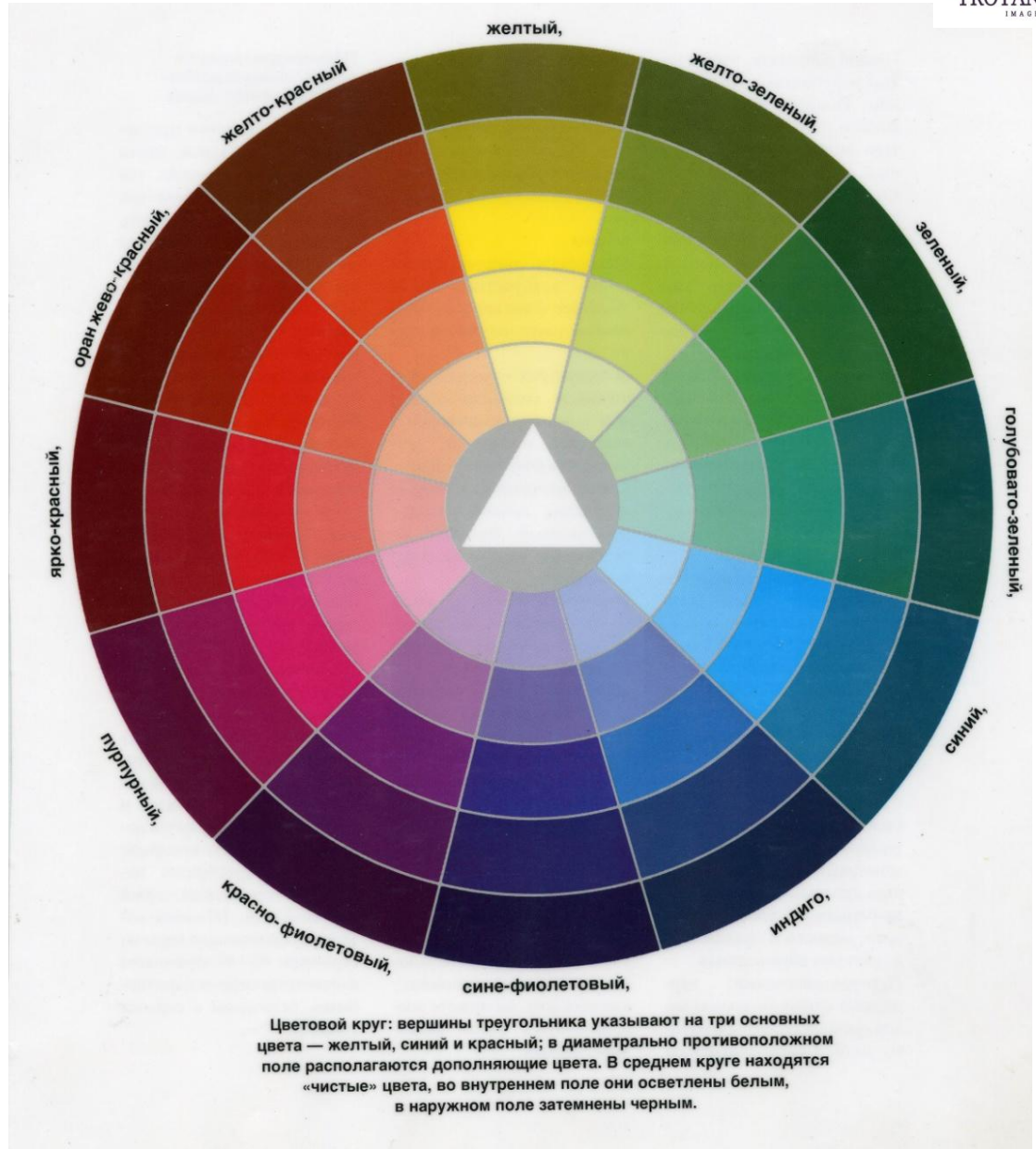
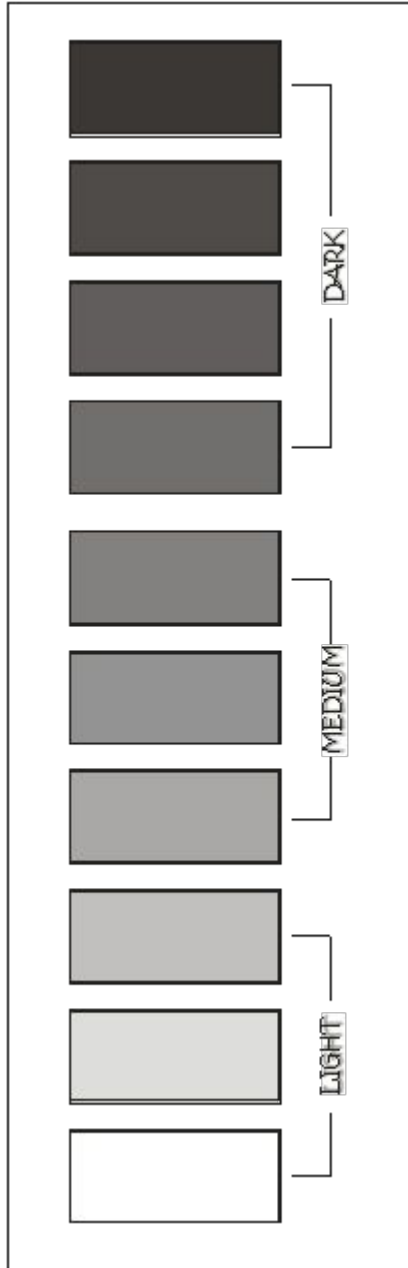
Холодные цвета отступают назад, увеличивают визуальную и эмоциональную дистанцию и уменьшают объем. Кажутся холодными, влажными.

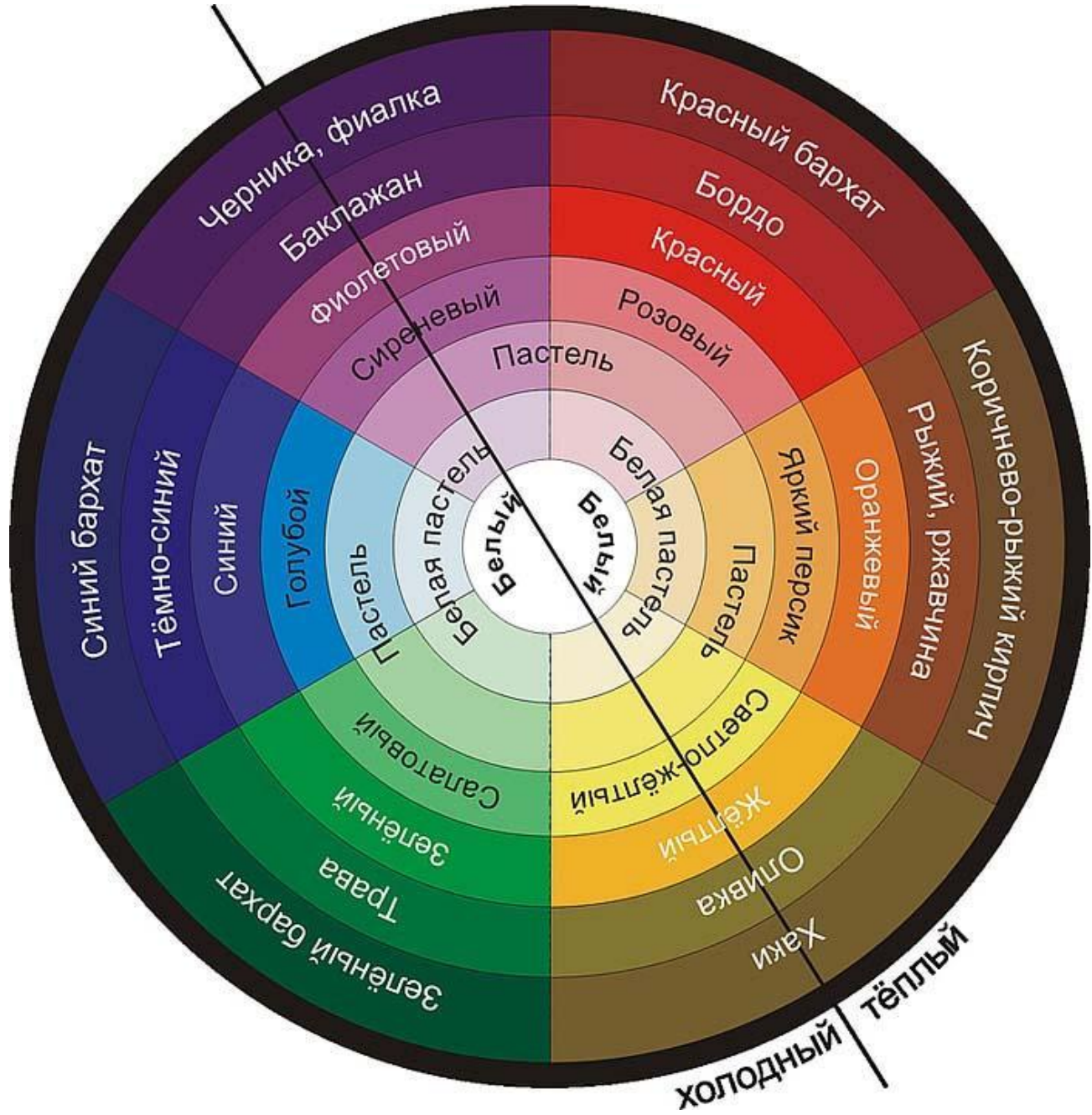
Серый цвет – единственный, который «никуда не движется». Если серый добавить к другому цвету, он начинает забирать или гасить энергию другого цвета, делать его более спокойным.



Цветовой круг







Выбор цветовой палитры

Цветовую палитру выбираем с учетом:

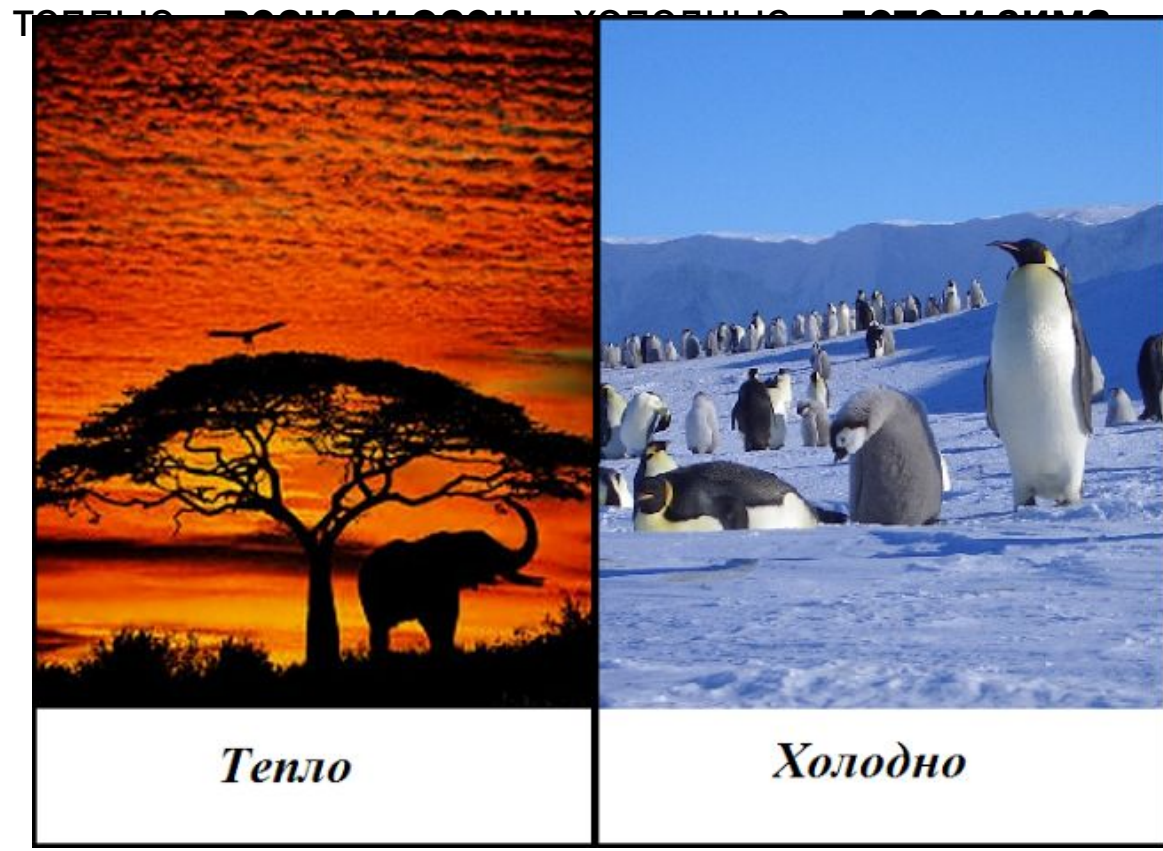
1. Стилевого направления, образа
2. Психологии/эмоциональной характеристики цвета
3. Цветового типа
4. Назначения гардероба
5. Возраста
6. Требований дресс-кода и этикета



Природный колорит человека, ЦВЕТОТИП

Цветовой тип человека определяется по оттенкам природных пигментов кожи, глаз и волос.

Существует четыре цветотипа:





Лето



Весна



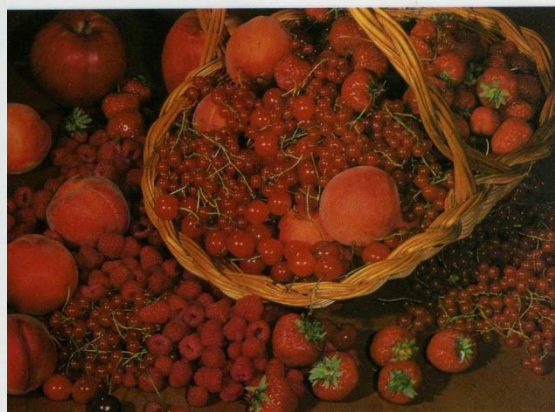
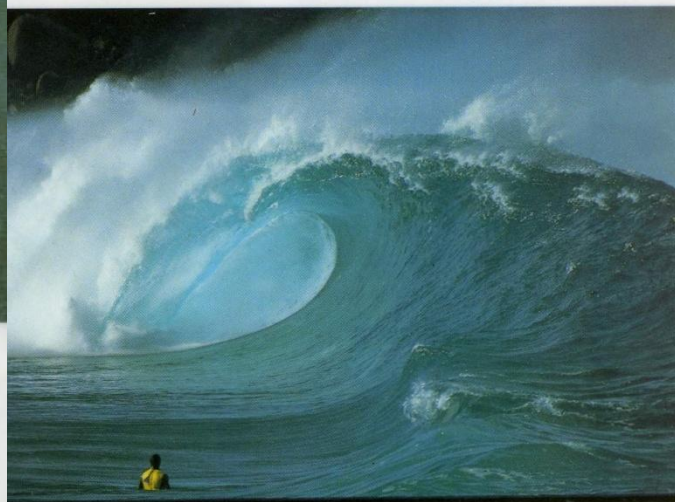
Зима



Осень

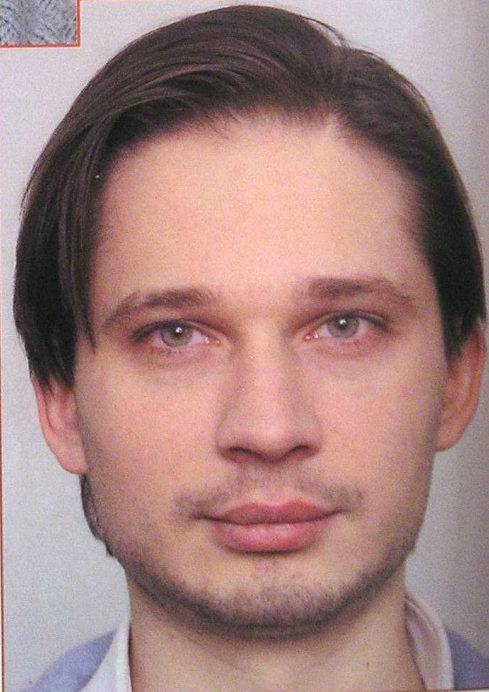
Летние краски природы

Цветовое великолепие лета многообразно и феерично. Но все же настроение этого времени года определяют не яркие, но приглушенные тона: прохладная голубизна морской воды, дымка, окутывающая ландшафт теплым утром, нежный фиолет южных лавандовых лугов, выгоревший коричневый и серый цвета сухих камней и потрескавшейся земли. Оживляют все это насыщенные, голубовато-красные цвета первых фруктов, розовый цвет роз всех интенсивностей, пылающий ярко-розовый цвет дикого горошка, который не в состоянии приглушить ни дымка, ни знойное марево.





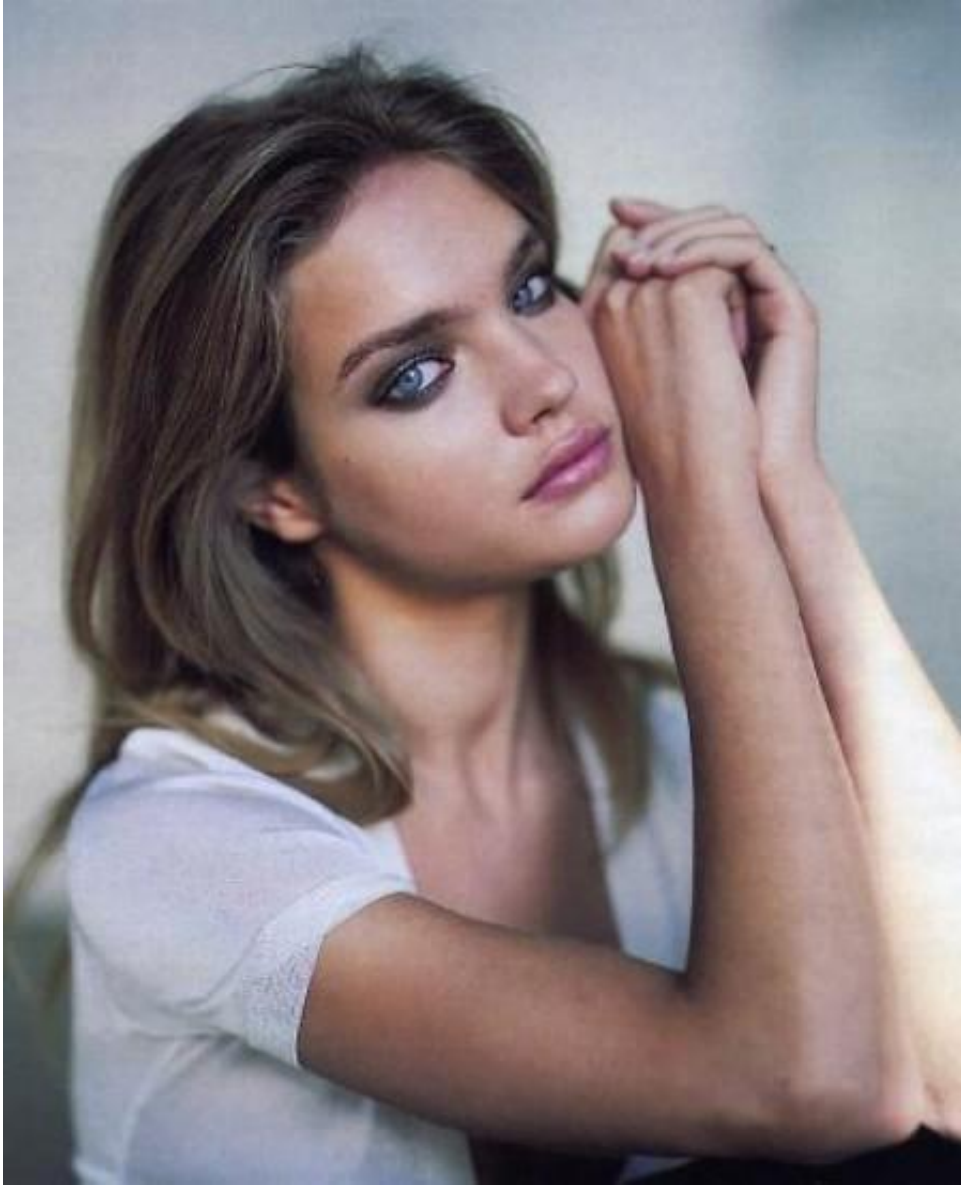
Лето



Оттенок кожи холодный розоватый или розово-бежевый, серовато-бежевый. Волосы светло-пепельные, светло-русые, русые, темно-русые, шатены. У лета существует два подтипа:

- типичное, неконтрастное лето – светлота тона природных пигментов кожи, глаз и волос примерно одинаковая, у такого типа глаза серые, серо-голубые, серо-зеленые;
- контрастное лето – более темные волосы, светлая кожа, глаза серые или ореховые.

Могут быть веснушки бежевого или серо-коричневого цвета. Люди цветотипа лето загорают хорошо.



ЛЕТО

Летнему типу идут нежные аристократические тона, кричащие цвета не для них.

Все цвета выглядят так, будто бы в них добавлено немного серого, будто они

припудрены

розоватым, или в них подмешана линия голубизна.

Летний тип нюансов.

Им идут все пастельные тона.

К лицу летнему типу:

малиновый

цвет арбузной мякоти.

Подойдет СПЕЛАЯ ВИШНЯ, со всей ее голубоватой полнотой красного.

Если Вам нравится темно-красное, то пожалуйста цвет КРАСНОГО ВИНА - Ваш.

Любой ДЫМЧАТО-ГОЛУБОЙ, ЗАСТИРАННАЯ ДЖИНСОВАЯ ГОЛУБИЗНА,
ГОЛУБОВАТАЯ ЗЕЛЕНЬ СВЕТЛОЙ БИРЮЗЫ.

Из желтого можно позволить себе лишь единственный очень СВЕТЛЫЙ ХОЛОДНЫЙ
ЛИМОННО-ЖЕЛТЫЙ ТОН.

Гармоничнее холодноватый РОЗОВЫЙ тон, СЕРОВАТО-БЕЛЫЙ.

В качестве темных тонов предпочтительнее ДЫМЧАТЫЙ ТЕМНО-СИНИЙ или
КОРИЧНЕВЫЙ С РОЗОВАТЫМ или СЕРОВАТЫМ оттенком.



Cool Summer



Light Summer



Soft Summer



Зимние краски природы



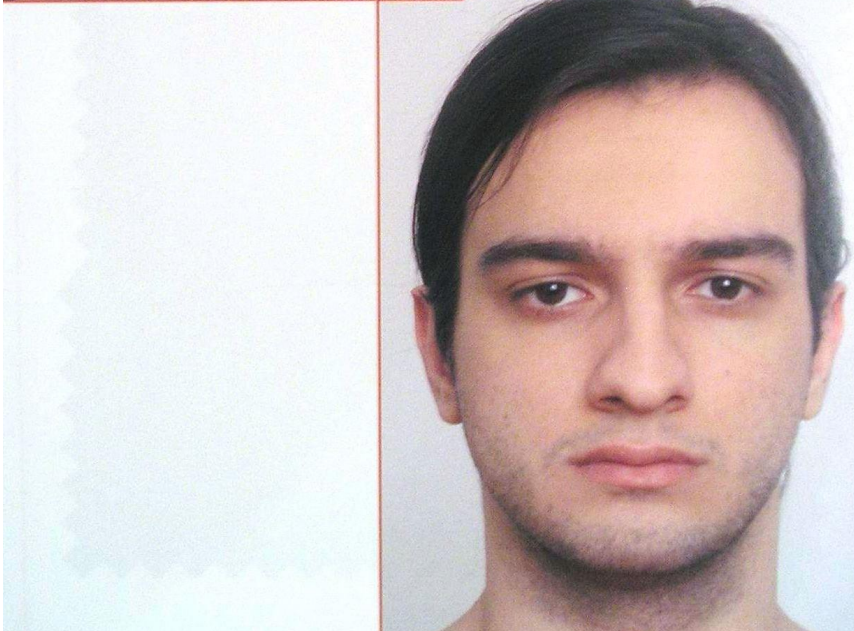
Контраст черно-белого господствует в зимнем ландшафте. На фоне сверкающей белизны в беспощадном ясном свете холодного времени года те немногие краски, что остались в распоряжении природы, предстают в двойном великолепии: густая зелень хвои, светящаяся краснота рябиновых ягод, желтизна первых крокусов, а еще расплавленное оранжевое зарево заката на вечернем небе за голубоватыми силуэтами заснеженных елей. Лаконизм красок обостряет зрение, и начинаешь замечать тона, типичные для зимы: ледяную голубизну, ледяную зелень и ледяную бирюзу заснеженных, закованных в лед озер, нежно-розовый цвет утренней зари, темную синеву далеких горных вершин или темно-коричневую землю, проглядывающую сквозь снег.



ЗИМА



Зима



- Бывает двух подтипов:
- контрастная (белоснежка) – светлая розово-фарфоровая кожа и черные волосы, черные брови. Глаза или карие, или чистые хрустально-синие, хрустально-голубые;
 - не контрастная зима (итальянская) – кожа смуглая, глаза карие, волосы – темно-каштановые, черные.
- Люди цветотипа зима очень хорошо загорают.



ЗИМА

Контрасты это для зимнего типа.

Ваши цвета самые ясные и отчетливые, самые холодные из всех.

СНЕЖНО-БЕЛЫЙ или ЯРКО-ЧЕРНЫЙ ИСКЛЮЧИТЕЛЬНО идут зимнему типу.
Интенсивный РУБИНОВО-КРАСНЫЙ и БАГРЯНЫЙ, все сильные ЕДКО-РОЗОВЫЕ
тона,

ХОЛОДНЫЙ ЛИЛОВЫЙ и ТЕМНО-ФИОЛЕТОВЫЙ, ЯРКИЙ ЗЕЛЕНый.

А если хочется носить коричневое- то только самое темное и холодное- горький
шоколад.

ТЕМНО-АНТРАЦИТОВЫЙ - ИДЕАЛЬНЫЙ цвет основного гардероба.

Так же хороши сильные СИНИЕ тона, ЛЬДИСТО-ХОЛОДНЫЕ цвета.



Clear Winter



Deep Winter

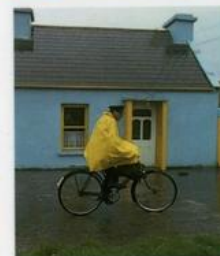


Cool Winter



Весенние краски природы

Радостные, светящиеся, но все же неизменно мягкие, лишенные пронзительности краски типичны для весенней природы: фиолетовый цвет сирени, радостная желтизна рапсового поля, интенсивная краснота тюльпанов и маков, кремовая белизна нарциссов, розовые и абрикосовые тона цветущих фруктовых деревьев. И среди всего этого — сочная зелень травы и стеблей и пронизанная солнцем золотистая зелень первой древесной листвы. Весна к лицу также и небесной синеве, и голубизне незабудок, нежному абрикосовому или оранжевому цвету ноготков, мягкому коричневому цвету почек и ветвей и желтовато-бежевым камешкам на дне ручья.



BECHA



TROYAN NATALYA
IMAGE SCHOOL



Весна

Это люди с персиковым оттенком кожи, тонкая кожа, просвечиваются сосуды, легкий румянец. Цвет волос – всегда блондины, четко просвечивается золотистый оттенок, создается ощущение, что эти люди светятся. Глаза – светло-голубые, светло-серые, светло-зеленые. Глаза тоже имеют теплый оттенок. Часто встречаются веснушки. Загорает плохо (обгарает).



ВЕСНА

Светлые и ясные тона - нежные или интенсивные.

Размытые тона проигрывают - в них весенний тип выглядит пресно.

Это же можно сказать обо всех слишком сильных цветах и темных нюансах - они забывают нежный цвет лица весеннего типа.

Оттенки для весеннего типа:

майская зелень

яблочно-желтое

желто-зеленое

персиковый, абрикосовый

цвет лосося

кораллово - красный

Благороднее всего весенний тип выглядит в нарядах

белой шерсти,

в золотистых оттенках

верблюжье - рыжего,

мягком коричневом цвете молочного шоколада

золотисто - бежевое,

ясная аквамариновая голубизна или

светлая нежная бирюза

сливочная кремовая белизна

цвет яичной скорлупы

Самые темные тона, которые может себе позволить весенний тип: сравнительно светлый синий, нежный фиолетовый и темный шоколадно - коричневый.

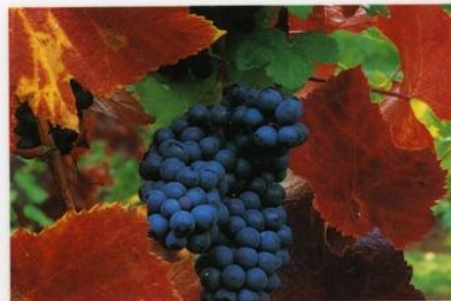
ОКРАСКА ВОЛОС: оттенки медового, золотого, бежево-золотистого, янтарного.

Осенние краски природы

Для осени типичны цвета урожая: насыщенно-красный яблочный, мягкий золотисто-коричневый — лука, который рассыпали сушить на солнце, и игра цвета между красным и желтым на шляпках последних грибов. Косо падающие лучи солнца придают всем краскам характерный красновато-теплый оттенок, даже коричневому цвету пашни и желтизне высушенных бадылок. Но особенную прелесть придают осеннему великолепию контрасты, встречающиеся повсюду. Красный и зеленый, желтый и фиолетовый, синий и оранжевый подчеркивают изысканные оттенки друг друга.



ОСЕНЬ





Осень



Это люди с теплым красноватым оттенком кожи, либо белой кожей с большим количеством веснушек, придающим красноватый оттенок. Волосы - огненно-рыжие, медные, коричнево-красные, каштаново-золотистые. Глаза – болотного цвета, орехового, цвета темной морской волны, редко серые. Вообще не загорают.





ОСЕНЬ

В цветах осени можно блаженствовать, все ОНИ ТЕПЛЫЕ.

Одни ЗЕМЛЯНЫЕ и будто ПОЗОЛОЧЕННЫЕ, другие могут быть яркими и насыщенными.

Идеальны для осеннего типа:

теплые коричневые тона от
светлого шампанского и
золотисто-бежевого до
теплой ржавчины и
темного шоколадного цвета.

Все ЗОЛОТЫЕ или ТЕПЛЫЕ КРАСНОВАТЫЕ оттенки КОРИЧНЕВОГО выглядят на
осеннем типе ПОТРЯСАЮЩЕ, придавая их коже свечение.

У осеннего типа богатый выбор зеленых тонов:

от солнечного горохового цвета через
ОЛИВКОВЫЙ и ХАКИ
до КЕРОСИНОВОГО и ТЕМНО-ХВОЙНОГО.

Осенний тип единственный, кому идет насыщенный яркий ОРАНЖЕВЫЙ цвет.

Из ТЕПЛЫХ тонов:

цвет лосося

абрикос

маково красный

помидорно красный

медно-красный

горчично-желтый

и переходный в рыжее кукурузный

ЛЕТО

ЗИМА

ВЕСНА

ОСЕНЬ

Молочно-белый		Белоснежный
Хризантемно-желтый		Солнечно-желтый
Ванильно-желтый		Ванильно-желтый
Старая роза		Едко-розоватый
Флоксовый		Едко-розовый
Рубиново-красный		Ярко-красный
Сиреневый		Сине-фиолетовый
Фиалково-синий		Лавандовый
Светло-голубой		Льдиристо-голубой
Дымчато-голубой		Лазурно-голубой
Ночная синева		Морская синева
Мятно-зеленый		Лагуно-зеленый
Лесная зелень		Бирюзово-зеленый
Смарагдово-зеленый		Хвойно-зеленый
Кофе с молоком		Дымчато-коричневый
Розовое дерево		Темно-коричневый
Шоколадный		Черный
Кремнисто-бежевый		Песочно-бежевый
Беж-старая роза		Сере-бежевый
Серебристо-серый		Голубовато-серый
Дымчато-серый		Антрацитовый

Белая шерсть		Небелый холст
Сернисто-желтый		Кукурузно-желтый
Кремово-желтый		Яичный желток
Абрикосовый		Персиковый
Розовый лосось		Оранжево-красный
Маково-красный		Томатно-красный
Аметистово-фиолетовый		Ежевично-фиолетовый
Красновато-фиолетовый		Сливово-фиолетовый
Водянисто-голубой		Голубино-голубой
Васильково-голубой		Петроль
Королевский синий		Фиолетово-синий
Липово-зеленый		Жадаит
Майская зелень		Оливково-зеленый
Мшисто-зеленый		Хвойно-зеленый
Нуга-коричневый		Красно-коричневый
Терракотово-коричневый		Ржаво-коричневый
Орехово-коричневый		Кофейно-коричневый
Кремово-бежевый		Золотисто-бежевый
Желто-бежевый		Верблюжий
Бежево-серый		Кремнисто-серый
Гранитно-серый		Мшисто-серый



Весна

чистый

или

или

Осень

приглушённый



приглушённый

Лето

или

или

чистый

Зима

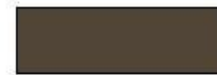


Символика цвета.

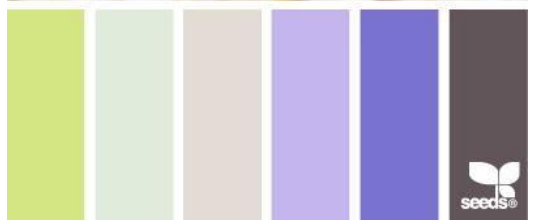
Любое изменение оттенка цвета изменяет смысл посылаемого сигнала.

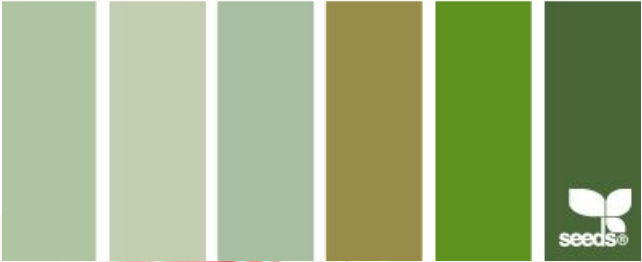
«Цветовые шкалы и их имиджевые характеристики».

Название цветовой шкалы	Характеристики цветовых оттенков	Сигнал – образ.
Яркая	Цвета – спектра, с максимальной насыщенностью;	Теплая гамма: смелый, отчетливый, полный жизни, чистый. Холодная гамма: острый, привлекающий внимание, пронзительный, жизнелюбивый. Решаемая задача: сигнал для динамичной и энергичной аудитории. Возраст – молодежь.
Сильная	Насыщенность уходит в сторону затемнения /относительно яркой гаммы/ Смещение со спектральной окружности на окружность большего радиуса.	Сильный, крепкий, стойкий, самостоятельный, независимый, задающий практические ощущения. Обращение к аудитории «опытных экспериментаторов»
Сияющая	Высокий показатель насыщенности с увеличением светлоты цветов. Смещение со спектральной окружности на окружность меньшего радиуса.	Сладкий, яркий, прозрачный, живой, веселый, ясный. Обращение к детской аудитории, язык «мира детства».
Пастельная	Увеличение светлоты, уменьшение насыщенности.	Свежий, мечтательный, нежный, мягкий. Женская аудитория.
Высветленная пастель	Приближение к белому, с сохранением оттенка, максимально близкие к центру круга.	Мягкий, деликатный, нежный, успокаивающий. Свобода и беспредельное пространство.
Приглушенная	Средне - затемненные слабонасыщенные цвета	Закрытый, элегантный. Изысканный, спокойный, старомодный. Обращение к «преуспевающим».
Темная	Темные слабонасыщенные цвета; Дальняя от центра окружность	Создают атмосферу стабильности, уверенное достоинство, строгий, тяжелый. Обращение к «приверженцам»
Мрачная	Близкие к черному с едва различимым цветовым тоном.	Аскетичный, точный, четкий, меткий. Мрачная меланхолия; Цвета «независимых» и тех, кто «сам по себе».











Домашнее задание:

1. Подготовить гамму цветовой палитры для каждого цветотипа (весна, осень, лето, зима). *Выглядит как коллаж: на странице формата не менее А4 размещены небольшие вырезки из журналов заданных цветов, 4 страницы;*
3. Выучить основные названия оттенков для всех цветотипов;
5. Прочитать доп. информацию «Название оттенков».

Необходимо научиться создавать в голове образы, используя основные характеристики объекта!!!