

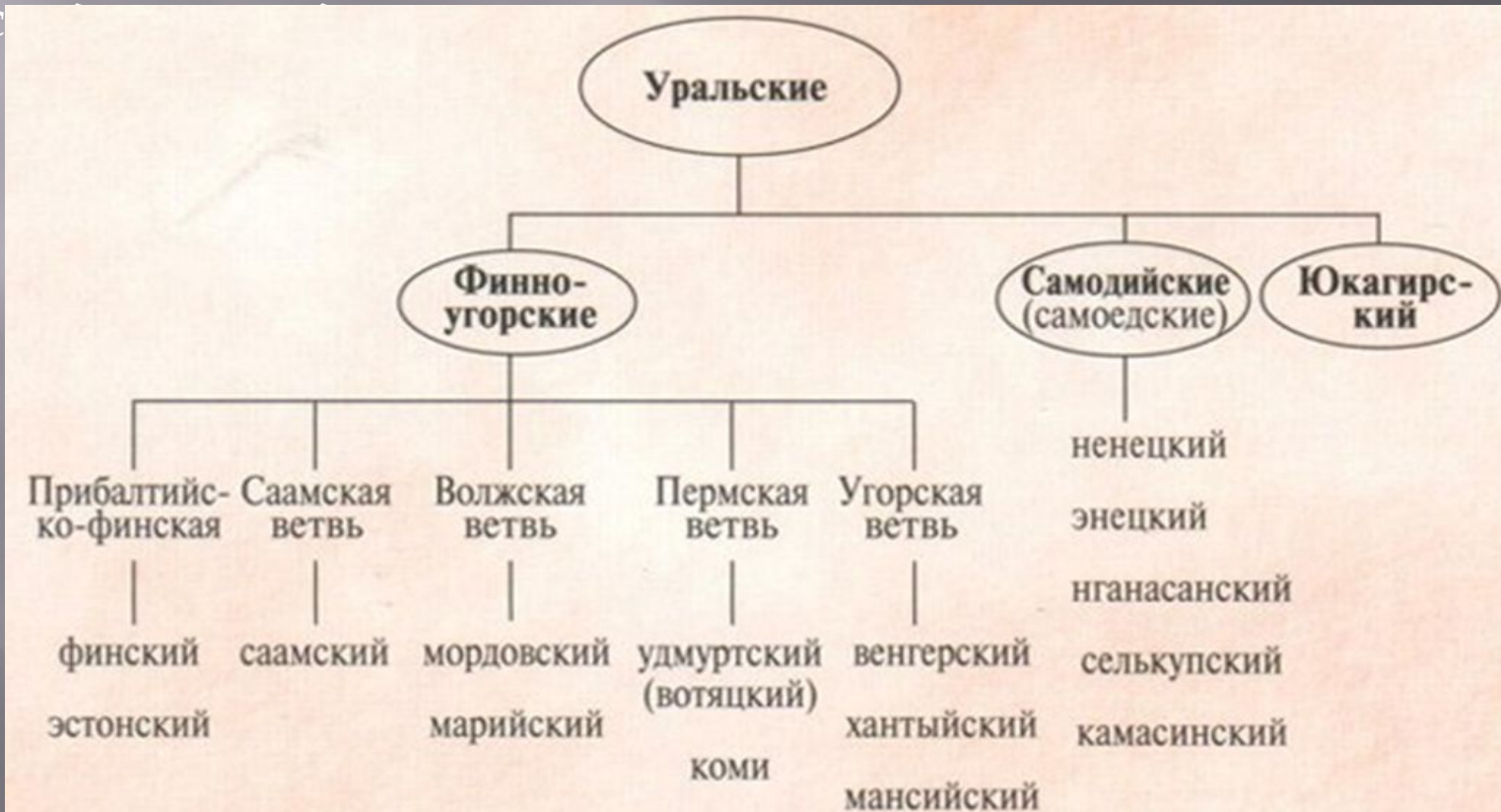
ИСТОРИЯ



Этногеографический обзор коми народа

Самостоятельная история коми народа по историческим исследованиям началась в III веке до н. э. В настоящее время большинство коми проживают в Республике Коми, а южная группа коми в Пермском крае. Общее число коми говорящих людей в мире составляло 224 205 человек в 2010 г.

Коми язык относится к пермской ветви финно-угорской группы уральских



Историческое появление языков

На всей земле был один язык и одно наречие. В конце III тыс. до н. э. люди поселились на земле Сенаар (современный Ирак), где они начали строить город и башню. И увидел Господь, что они решили сделать себе имя. И сказал Господь смешаем там язык их, так чтобы один не понимал речь другого. И рассеял их Господь по всей земле. Посему дано ему имя: Вавилон, ибо там смешал Господь язык всей земли, и оттуда рассеял их Господь по всей земле. (Библия, Быт. 11: 1-9). После чего люди начали заселять новые земли и образовывать племена



Вавилон (конце III тыс. до н. э.)

Камская культура конца III - II тыс. до н.э.

Волжская культура конца III - II тыс. до н.э.

Сейминско-турбинский феномен XIX – XVII вв. до н. э.

Лебяжская культура
XVI - VIII вв. до н.э.
(финно-угры)

Ерзовская
культура XVI - VIII
вв. до н.э. (финно-
угры)

Приказанская
культура XVI - VIII вв.
до н.э. (финно-угры)

Камская культура

Эта культурно-историческая общность появившаяся в бассейне реки Кама конца III тыс. до н. э. Свое название она получила по найденным археологическим памятникам в Камском бассейне. Памятники открыты вдоль рек Камы и Вятки.

Камская общность на раннем этапе развития контактировала с Арийскими и Волжскими народами. С этим связаны общие памятники в металлообработке и нанесении узоров.

Она прошла в своем развитии два этапа (ранний и поздний):

1. Ранний этап характеризуют памятники новоильинской культуры на средней Каме и Вятке;

2. Поздний этап в Прикамье и Вятском крае представлены гаринскими и юртиковскими археологическими памятниками. Этот период связан с появлением уникальной транскультуры - сейминско-турбинского феномена, которая дала толчок к освоению современной Республики Коми.

Камские поселения обнаружены на берегах Вычегды (Себъяг, Усть-Кулом, Пезмог, Кочмас), на берегах Выми и близ озера Синдор.

В XVI веке до н. э. на территории современной России формируются общности под влиянием разных культур и народов: ерзовская на Каме, лебязская на Печоре и Вычегде, и др. общности.

II тыс. до н.э.

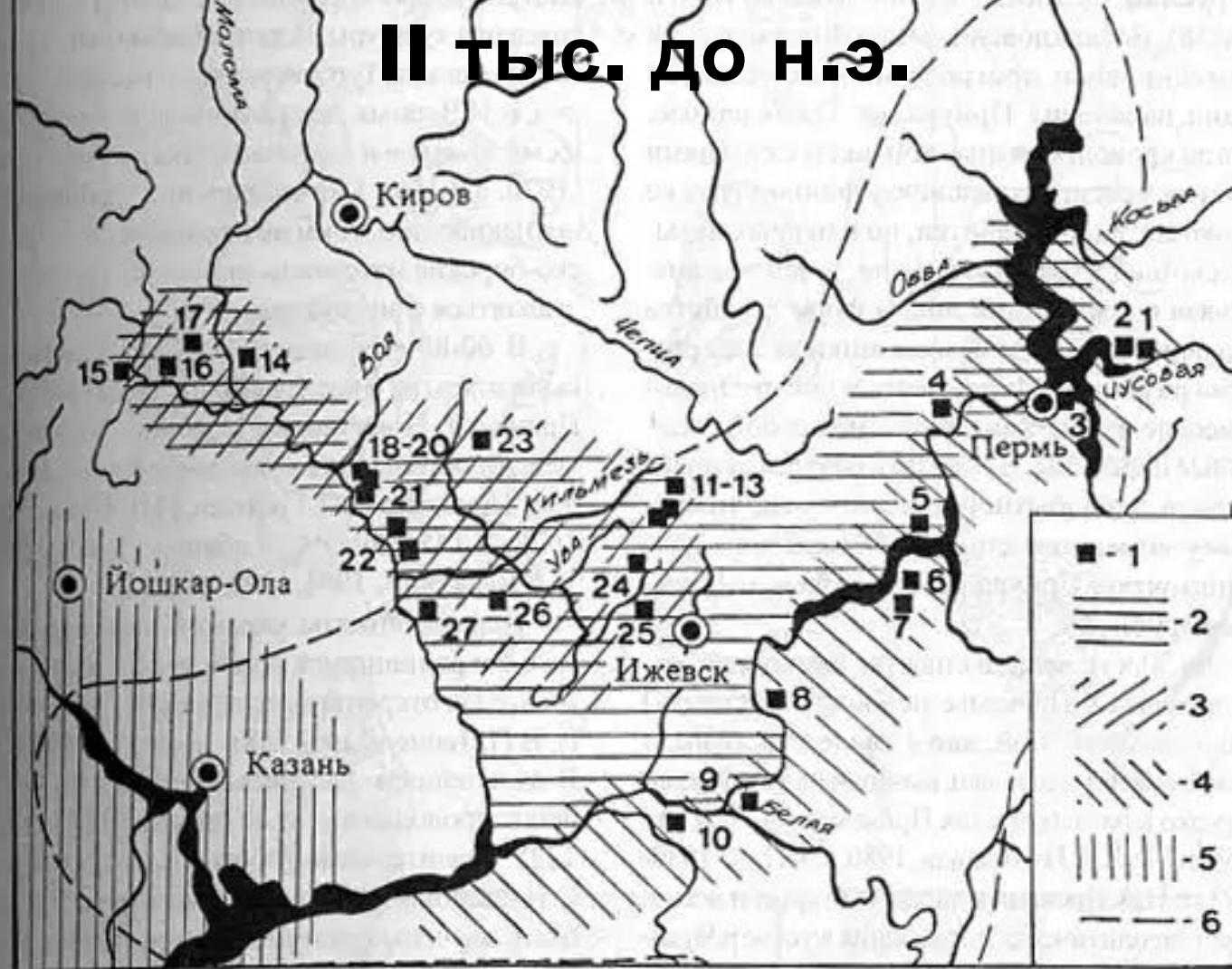


Рис. 38. Карта основных памятников и культур эпохи энеолита Камско-Вятского междуречья. 1 - поселение; 2 - новоильинская культура; 3 - юртиковская культура; 4 - гаринская культура (по Наговицыну); 5 - восточный ареал волосовской культуры; 6 - границы распространения медистых песчаников Приуралья (по Е.Н.Черных). 1. Бор I; 2. Бор II; 3. Астраханцево; 4. Ново-Ильинское III; 5. Первомайское; 6. Басенький Борок; 7. Тюремка I; 8. Непряха IV; 9. Сауз II; 10. Татарско-Азибейское II; 11-13. Среднее Шадбегово I-III; 14. Чернушка I; 15. Худяковское; 16. Арбажский Лынозавод; 17. Усть-Кригушинское I; 18. Усть-Лудьяна II; 19. Юртик; 20. Буй I; 21, 22. Аркуль III, IV; 23. Лобань I; 24. Кочуровское IV; 25. Кылдудское IV; 26. Моторки II; 27. Усть-Курья

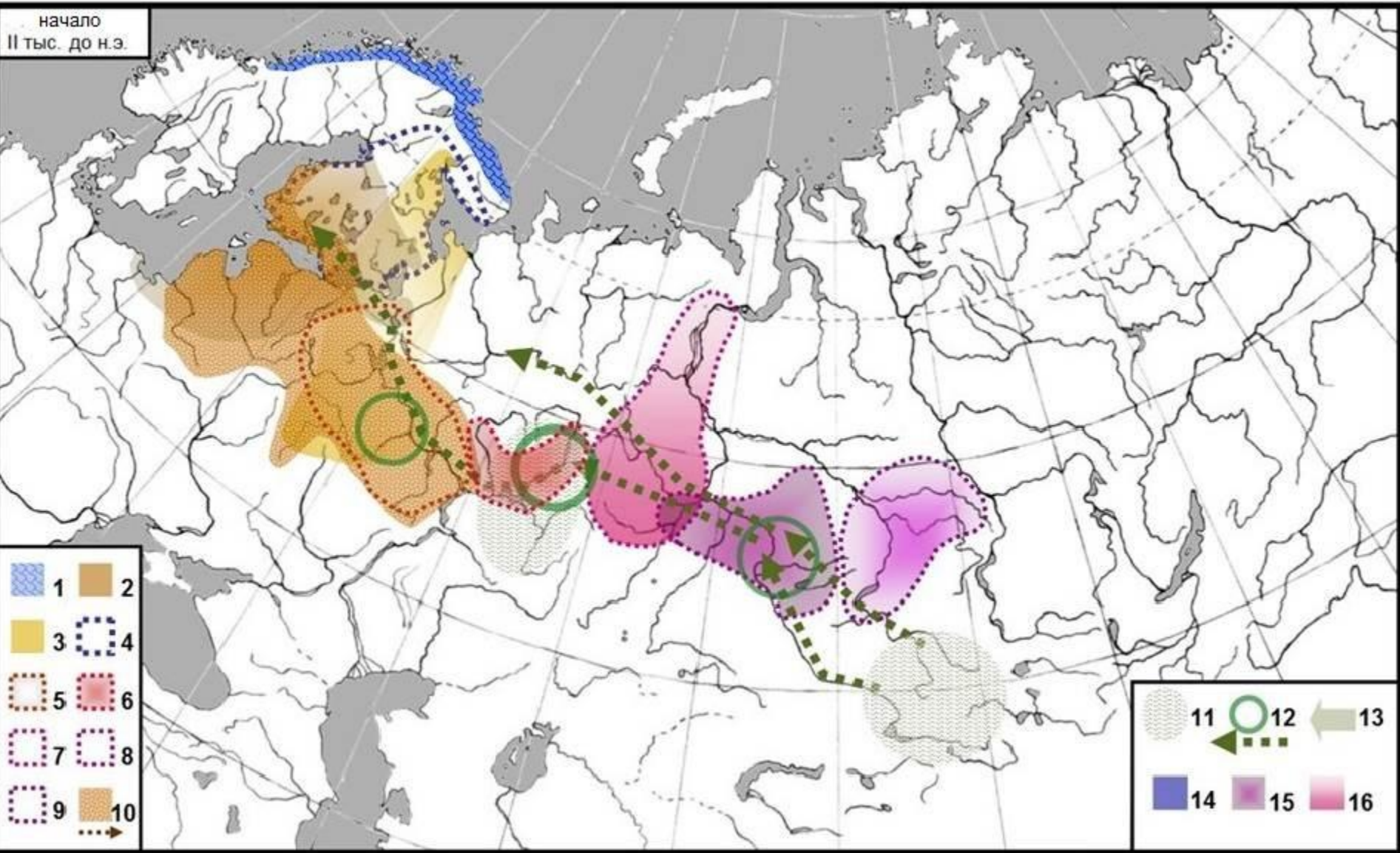
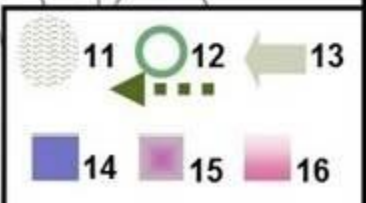
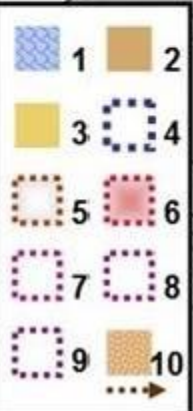
Сейминско-турбинский феномен

Данная общность сформировалась на Алтае в начале II тыс. до н. э., а далее стремительно продвигалась на запад и северо-запад до современной Финляндии. Складывается представление о существовании XIX - XVII вв. до н. э. обширной сейминско-турбинской транскультурной области, занятой множественными родственными культурами. Племена указанной области следует рассматривать как предков Монголоидных и Европеоидных рас. Памятники этой культуры связаны с распространением оловянистых бронз, изменением качества металла и открытием техники тонкостенного литья позднего бронзового века.

В настоящее время открыты семь крупных сейминско-турбинских некрополей: Сейма, Решное (на р. Ока), Усть-Ветлуга (на р. Ветлуга), Турбино (под Пермью), Сатыга (на р. Конда), Ростовка (под Омском) и святилище в Канинской пещере (Северный Урал). Кроме того, найдено большое количество менее многочисленных захоронений, а также есть одиночные находки предметов, которые можно уверенно отнести к этой транскультуре.

Вскоре сейминско-турбинские племена растворились в чужеродной среде, однако привнесенные ими металлургические новации оказались устойчивыми.

начало
II тыс. до н.э.



Лебяжская культура

В XVI - VIII века до н.э. на севере Восточной Европы формируется область культур финно-угорских народов (лебяжская, коршаковская, позднекаргопольская, позднебеломорская на раннем этапе и др.). Происхождение лебяжской культуры связывают с сейминско-турбинским феноменом, в ее формировании принимали участие волжское, камское и сибирское население, финно-угорское по этнической принадлежности.

Эта общность одна из выразительных культур связанное с появлением наземного бревенчатого домостроительства позднего бронзового века, сыгравших важную роль в последующей истории населения Европейского Северо-Востока. Памятники лебяжской культуры открыты на огромной территории - от Большеземельской тундры на севере до Камского водораздела на юге и от среднего течения Вычегды на западе до Уральского хребта на востоке.

Развитие лебяжской (гребенчатой) орнаментальной традиции продолжается в памятниках ананьинской культуры.

Поздний бронзовый век (нач. XII в. до н. э.)



Ананьинская культура VIII—III вв. до н. э. (удмурты, коми, марийцы)

Гляденовская культура III в. до н. э. – V в. н. э. (коми)

Ломатовская культура V - IX вв н. э. (коми и угры)

Ванвиздинская культура V - X вв. н. э. (коми и эсты)

Бичевницкая культура IV - X вв. н. э. (коми и угро-самодийцы)

Родановская культура (Пермь Великая) IX - XVI вв. н. э. (коми-пермяки)

Вымская культура (Пермь Вычегодская) X – XVI вв. н. э. (коми-зыряне)

Ананьинская культура

В VIII – III века до н. э. в Волго-Камье и на территории европейского Северо-Востока на основе приказанской, ерзовской и лебяжской культур формируется ананьинская культурно-историческая общность. Культура населения этой общности явилась одной из основ в формировании пермских и некоторых волжских народов. На юго-восточной периферии памятники культуры располагаются по берегам нижнего течения реки Белой, от её устья до города Бирска. В Волго-Камье и более северных районах памятники культуры располагаются вплоть до Вычегоды и Печорского Приполярья.

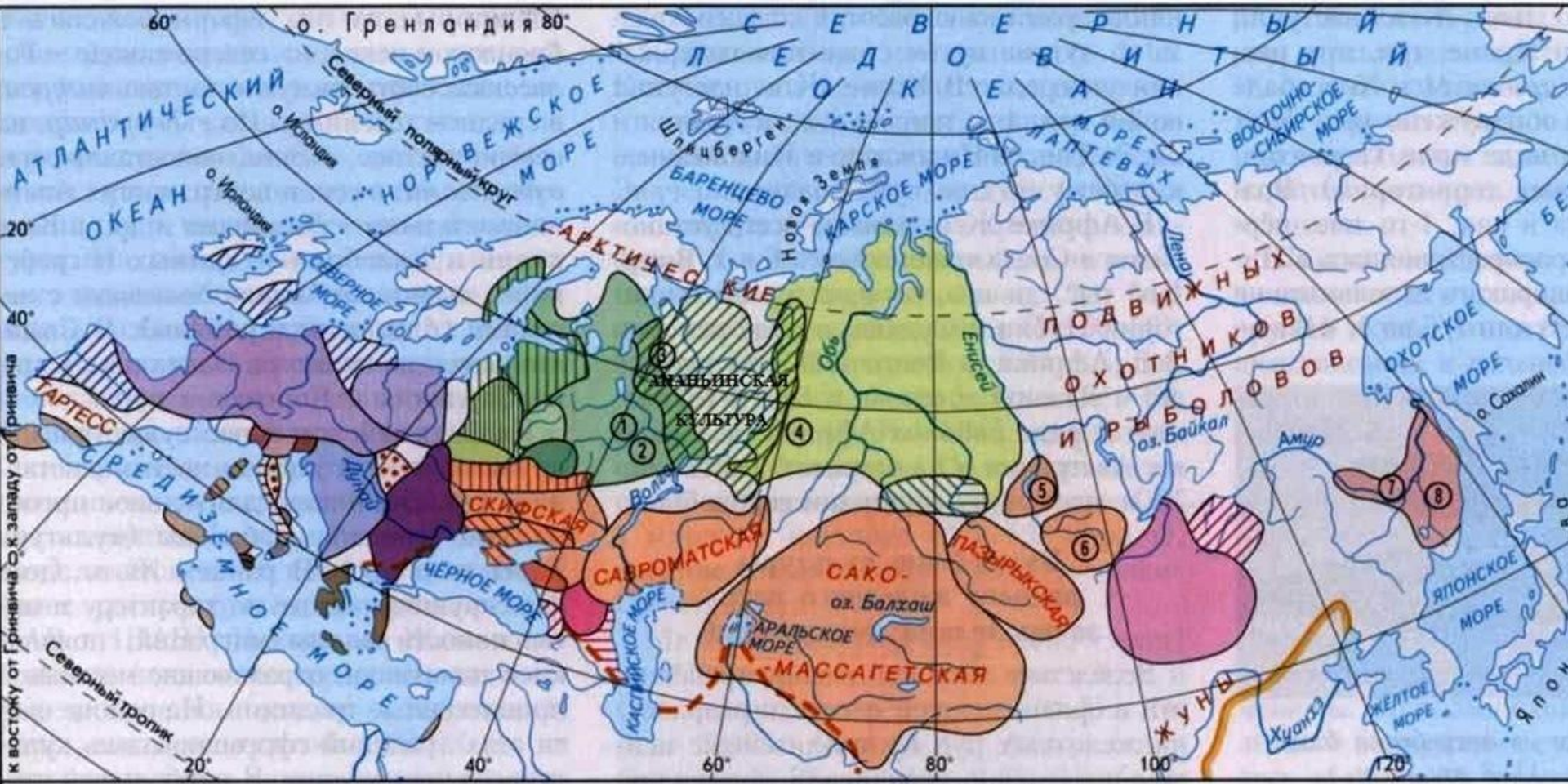
Большинство ананьинских памятников ученые связывают с предками всех пермских народов (удмуртов и коми) [Жеребцов Л. Н. и др.].

Первые памятники были открыты на Каме еще в прошлом столетии и получили свое название по богатейшему могильнику у с. Ананьино близ г. Елабуги [Жеребцов Л. Н. и др.].

В конце III в. до н. э. формируется на ананьинской основе две археологические культуры:

1. Гляденовская культура – с предками коми;
2. Пьяноборская культура, которая связана с предками удмуртов.

Ранний железный век северной Евразии (VI век до н. э.)



 - Ананьинская (общность)

Гляденовская культура

Эта культура (общность) III в. до н.э. – V в. н.э. лесного Прикамья, бассейнов рек Вычегды, Мезени и Печоры. Получила своё название по Гляденовскому костыщу в 20 км южнее города Перми. Гляденовская общность сформировалась на базе предшествующей ананьинской культуре. По мнению специалистов, эту культуру связывают только с предками коми [Жеребцов Л. Н. и др.].

В гляденовское время население продолжало охотиться, разводить скот, выплавлять и обрабатывать цветные и черные металлы. В IV-VII вв. н.э. в ходе Великого переселения народов в Прикамье мигрировала большая группа угорских племен из урало-сибирской лесостепи. Под их давлением часть гляденовских групп ушла на Север. Оставшееся население Прикамья, ассимилировав иноземцев, образовало Ломатовскую археологическую культуру, а в Северном Приуралье в середине I тыс. н.э. формируются две новые культуры:

1. Ванвиздинская - преобладал местный гляденовский компонент;
2. Бичевницкая - на основе взаимодействия населения гляденовской культуры и продвинувшихся из-за Урала носителей кулайской (усть-полуйской) культуры (коми и угро-самодийцев).

Первый век до н.э.

1. Гляденовская культура - древние коми;
2. Пьяноборская культура - древние удмурты.



Ванвиздинская культура

Эта культура V—X века н. э., с компонентами гляденовской культуры в основном оседлых охотников и рыболовов таежной зоны. Название получило по топониму села Вогваздино (Ванвисдин) на средней Вычегде. Охватывала западную часть Республики Коми – бассейны рек Вычегды, Вашки, Мезени и реке на Ижме.

Происхождение Ванваздинской культуры связано с взаимодействием местного вычегодского (Шойнаты и Джуджыдъягского) с чудскими народами. Этническую принадлежность культуры связывают с коми и эстонскими народами.

Особую группу предметов, относящихся к ванвиздинской культуре, составляют изделия культового литья, известные как предметы «пермского звериного стиля».

В свете археологических исследований Ванвиздинский период заканчивается в X веке н.э. и формируется Вымская культура.

5-8 века н.э.



Вымская (Пермь Вычегодская) культура

Археологическая культура X – XVI вв. н. э. предков современных коми-зырян. Выделена Э.А.Савельевой в 1960-х. Название происходит от р. Вымь (правый приток р. Вычегды), в долине которой расположено большинство памятников вымской культуры. Памятники известны на нижней и средней Вычегде, Сысоле, Лузе и Вашке.

Э. А. Савельева, сравнившая ванвиздино с материалами вымской культуры, указывает, что «Ванвиздинская культура предшествовала культуре Перми Вычегодской и являлось одним из ее основных компонентов» [Жеребцов Л. Н. и др.].

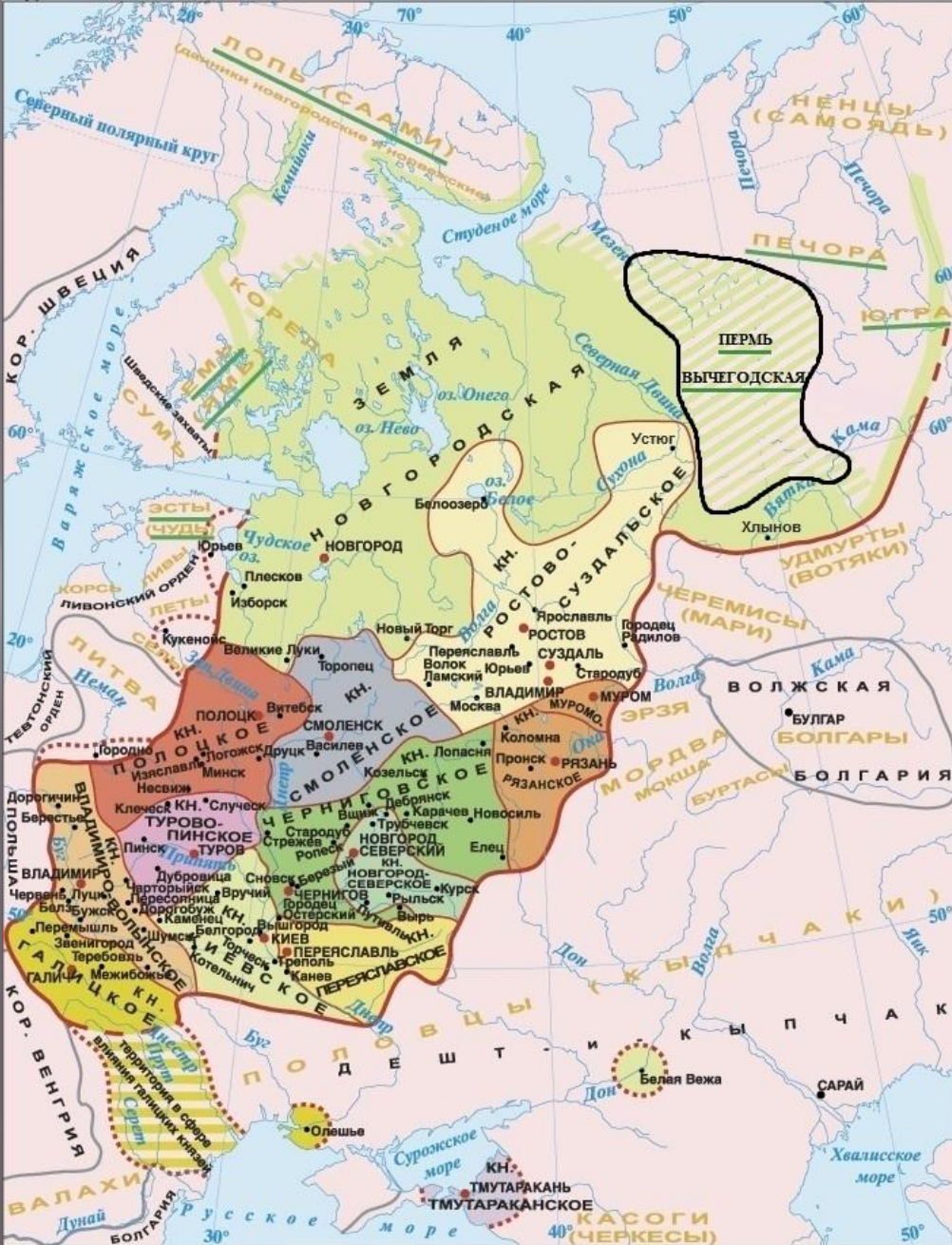
X-XVI века выделяется следующими историческими событиями:

1. Одним из знаменательных находок XI века является коми промысловый календарь, найденный близ археологических памятников Шойнаты и святилища Джуджыдъяг.
2. 1372-1380 годы – создание Стефаном Пермским азбуки (анбур), крещение коми-зырянского народа и принятие христианства.

Вымская культура

В IX веке н. э. по изученным материалам на Прикамье происходит распад ломатовской культуры. Часть населения мигрировала в бассейн Вычегды, где смешалась с носителями ванвиздинской культуры. На Выми и Вычегде, очевидно, главным элементом стали ванвиздинцы, а на Сысоле и Лузе доминирующим элементом стали ломатовцы. В результате взаимодействия сложилась вымская культура (X — XVI века), соотносимая с летописной Пермью Вычегодской.

ДРЕВНЕРУССКИЕ КНЯЖЕСТВА В XII В. - НАЧАЛО XIII В.



- Общая граница древнерусских княжеств и земель перед татаро-монгольским нашествием
- Границы между древнерусскими княжествами и землями
- Границы бывших русских территорий, отрезанных от Руси и большей частью захваченных другими государствами
- ЮГРА
- Центры крупных самостоятельных княжеств
- Центры мелких полусамостоятельных и самостоятельных княжеств

Первый коми календарь



Первая коми азбука-Анбур

а	б	г	д	э	ж	х	з	з'
								
ан	бур	гай	дой	э	жой	хой	зата	з'ита

и, й	к	л	м	н	ô	п	р	с
								
и	кокэ	лэй	мэнö	нэнö	вöй	пэй	рэй	сий

т	у	ч	ш	ы	э	в	о, ö
							
тай	у	чэры	шöй	ыры	ять	вэр	омега

Пермь Вычегодская под влиянием Руси в XII-XIV вв.

Термин пермь (перемь) появляется в русской летописи XII века - «Повесть временных лет» : «А иные народы, дающие дань Руси — чудь, весь, меря, мурома, черемисы, мордва, пермь, печера, ямь, литва, зимигола, корсь, нарова, ливы — свой язык имеющие, от колена Афетова (сын Ноя), и живущие в странах северных».

С XII века население Перми Вычегодской начинает платить дань Руси. С началом феодальной раздробленности эта территория переходит в сферу влияния Новгородской феодальной республики. Новгородские купцы были посредниками в установлении торговых отношений, главным образом с народами жившими дальше к востоку. С другой стороны, вскоре южная часть земель попадает в зависимость от Ростово-Суздальского княжества, которое начинает борьбу с Новгородом за обладание северными территориями. Это противостояние усилилось с возвышением Московского княжества, центра формирующегося единого Русского государства.

В 1333 году по договору с Новгородом князь Московский стал получать дань с Вычегодских земель.

- Новгородская земля
- Осваиваемые и зависимые территории



НОВГОРОДСКАЯ ЗЕМЛЯ в XII–XIII вв.

- Начало пути «из варяг в греки»
- Другие торговые пути
- Общая граница русских княжеств

XIV век – создание Стефаном Пермским коми письменности и крещение коми народа

Христианизация Коми началась с миссионерской деятельности устюжского монаха Стефана Пермского.

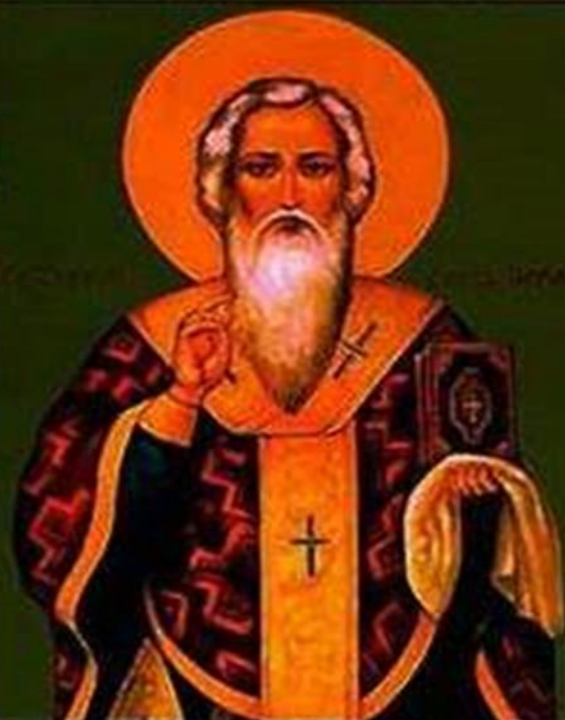
В 1372 году – создание Стефаном Пермским коми письменности. Его азбука состояла из 26 букв. В качестве образца Стефан использовал буквы греческого и славянского алфавитов, а также древне коми письменность «пасы» (знаки, изображавшиеся на различных предметах).

В 1380 году (год Куликовской битвы) Стефан срубил «прокудликую березу» и сжег кумирницу коми богов в устье реки Вымь, а на их месте построил первую православную церковь Благовещения в Коми крае. Из Усть-Выми Стефан Пермский стал совершать поездки по Коми краю, проповедуя православие и крестить коми народ.

В 1383 году из Ростовской епархии была выделена особая Пермская епархия с кафедрой в Усть-Выми.



Древнерусская (древнерусская) азбука Стефана Пермского (сверху дано звуковое значение букв, внизу — название букв).



Стефан Пермский (родился в 1340-е гг. — умер в 1396 г.)

- Усть-Вая** Центр епархии в конце XIV — первой половине XV в.
- Пермская епархия в конце XV в. (без присоединения в 1492 г. Вологды, Пермь Великая)
 - Волость епископа Пермского
 - Миссионерская деятельность Стефана Пермского в Коми крае (1379—1396)
 - Миссионерская деятельность Питевика Пермского (1464—1465)
 - Миссионерская деятельность Ионы Пермского (1402 г.)

Церкви и монастыри, основанные Стефаном Пермским.

- по летописным источникам
- по легендарным данным
- храмы и монастыри, впервые упоминаемые в XV в.
- Церковь (панора внутри — место хранения в даниной населенном пункте)
- Часовня
- Монастырь

Цифры на карте обозначены: 1 Желез, 2 Цыган, 3 Онега

Современная граница Республики Коми

Масштаб 1:5 000 000 (в 1 см 50 км)

Пермь Вычегодская в составе Русского Государства

Поддержка русской православной церкви и коми народа в междоусобных войнах Московской Руси 1425–1453 гг. укрепило отношения единого Русского государства с Пермью Вычегодской.

В 1451 году великий князь Василий сделал своим наместником в Перми Вычегодской князя Ермолая и его сына Василия, а другой сын Ермолая Михаил стал вассальным правителем в Перми Великой. С этого времени Ермолай с Василием и их потомки получили титул князей Вымских, а Михаил — князя Великопермского. И начиная с этого периода, в их культурной и экономической жизни идёт бурное развитие, в первую очередь, под воздействием обращения в христианство.

В 1499 году русские и коми на берегу Печоры основали Пустозерск – первый город за Полярным кругом. В 1502 году по указанию Ивана III был направлен в Пустозерск князь Федор Вымский для управления Печорской волостью и с этого периода Пермь Вычегодская перестала быть пограничным регионом.

Административное деление Пермь Вычегодской земли в XVI веке.

В 1546 году в документах впервые упоминается Вычегодский уезд, позднее именовавшийся Вымским уездом. На территории Вычегодского уезда в 1580 годах было 8 крупных земель-волостей: Вычегодская земля, Плесовская волость, Сысольская волость, Усть-Вымская вотчина, Вымская земля, волость Ужга, Удора, Глотова Слободка.

С периода 1568-1570 гг. земли Перми Вычегодской входят в опричнину.

В 1574 году - в состав Вымского округа вошли территории Ижмы и нижней Печоры.

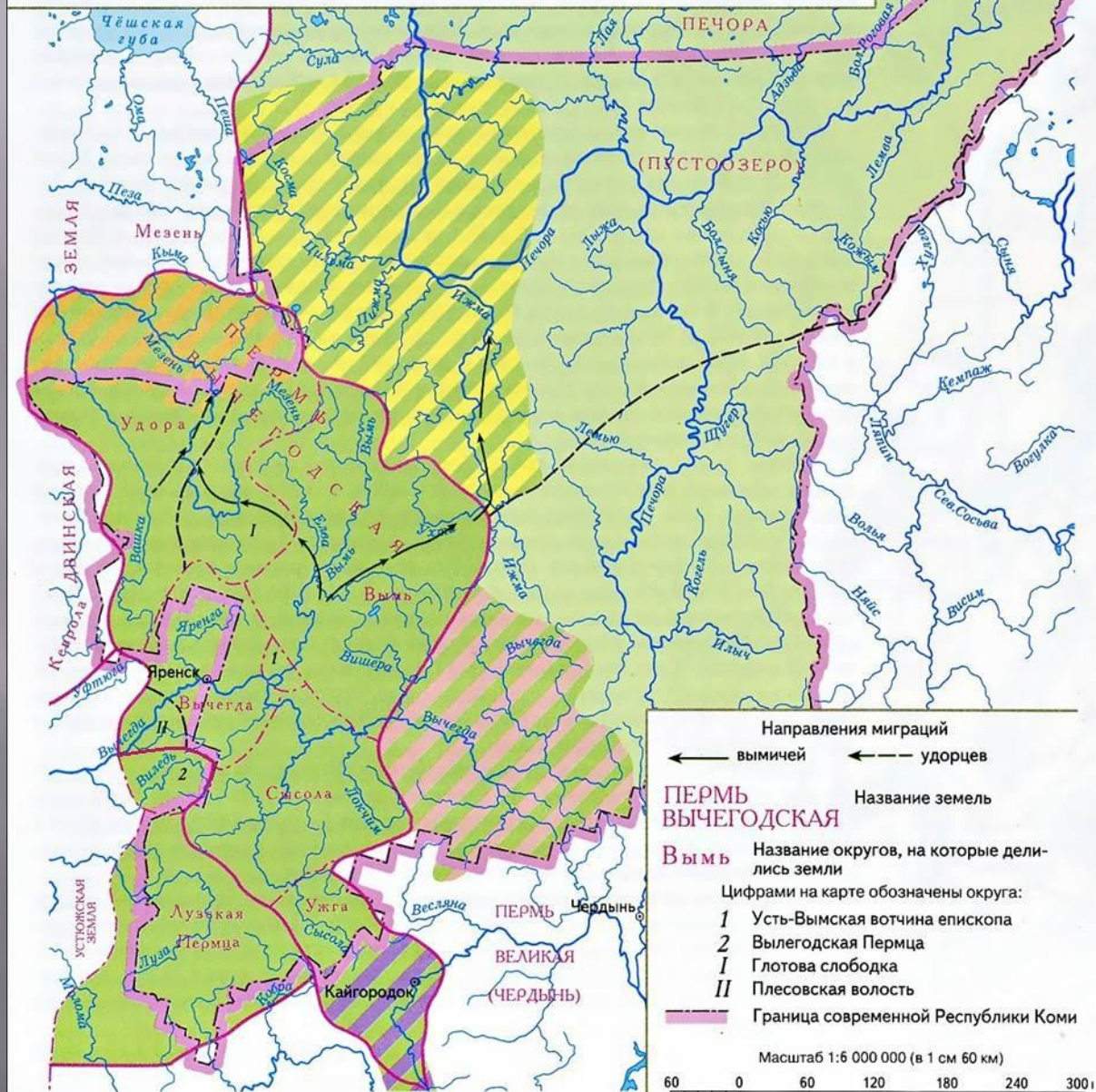
Во второй половине XVI в., волости по нижней Вашке отошли к Мезени, а волости на верхней Каме – к Чердыни.

В конце XVI в. территория верхней Вычегды входит в состав Вымской земли.

УСЛОВНЫЕ ОБОЗНАЧЕНИЯ

- Границы земель в конце XV—начале XVI в.
- Границы округов, на которые делились земли в конце XV—начале XVI в.
- Границы округов, образовавшихся в XVI в.
- Восточная граница волости Пустозеро в последней четверти XVI в. (с 1575 г.)

- Территория, входившая в состав Выми в середине XVI в. (до 1575 г.)
- Территория, вошедшая в состав Выми в конце XVI в.
- Территория, отошедшая от Удоры к Мезени во II половине XVI в.
- Территория, отошедшая от Ужги к Чердыни во II половине XVI в.



Направления миграций
 ← вымичей ← удорцев

ПЕРМЬ
ВЫЧЕГОДСКАЯ
 Название земель

Вымь Название округов, на которые делились земли

Цифрами на карте обозначены округа:
 1 Усть-Вымская вотчина епископа
 2 Вылегодская Пермца
 I Глотова слободка
 II Плесовская волость

Граница современной Республики Коми

Масштаб 1:6 000 000 (в 1 см 60 км)

60 0 60 120 180 240 300

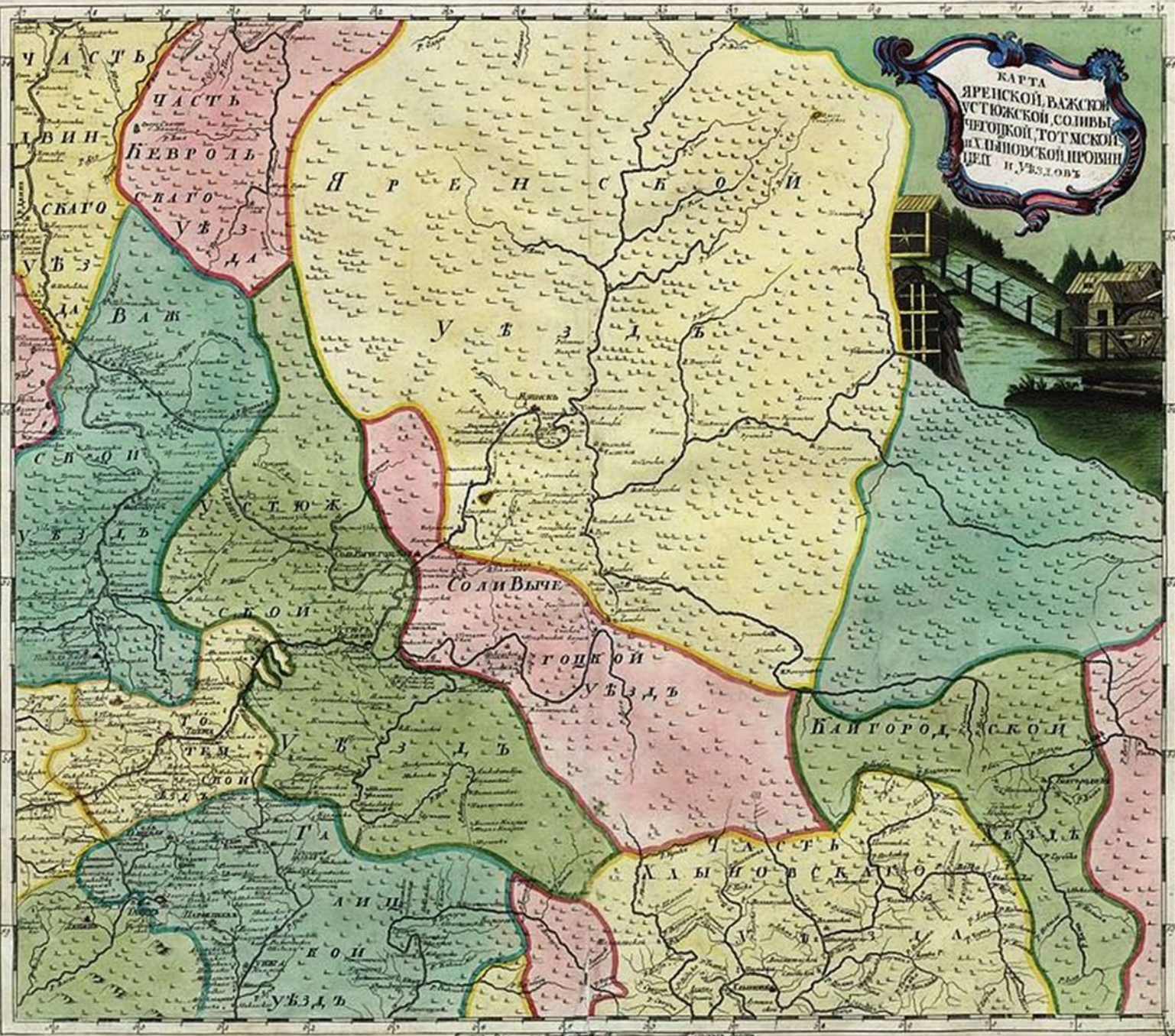
Образование Яренского и Сольвычегодского уездов в XVII веке

В 1606 году в Еренский городок великим князем Василием Ивановичем был впервые послан воевода — Василий Яковлевич Унковский. Еренский городок стал центром Яренского уезда.

Территория Яренского уезда складывалась и изменялась на протяжении столетий. В начале XVII века в Яренский уезд входили селения по Вычегде (кроме низовья) и её притокам: Яренге, Выми, Сысоле, Верхней Мезени и её притоку Вашке, Верхней Печоре. К середине XVII века в уезде шло объединение небольших округов в более крупные административные единицы. Количество низовых округов (погостов, волостей) сократилось с 55 в 1608 году до 43 в 1678 году. Большинство земель и волостей в начале XVII века пользовались значительной долей автономии от уездных властей.

В XVII веке Лузская Пермь входившая в Устюжский уезд, вошла в новообразованный Сольвычегодский уезд.

КАРТА
 ЯРЕНСКОЙ, ВАЖСКОЙ,
 УСТЬЮЖСКОЙ, СОЛИВЫХ,
 ГОТЛИХИНСКОЙ, ТОТМАСКОЙ
 ИХ. ДАЛЫНОВСКОЙ ПРОВИНЦІИ
 ЦЕДІ И УЪЗДОВЪ

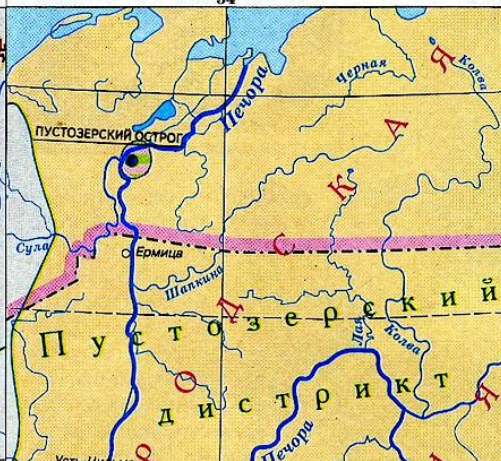
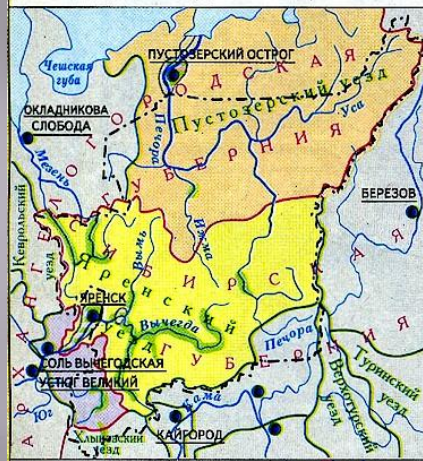


Административные реформы Петра I в XVIII веке

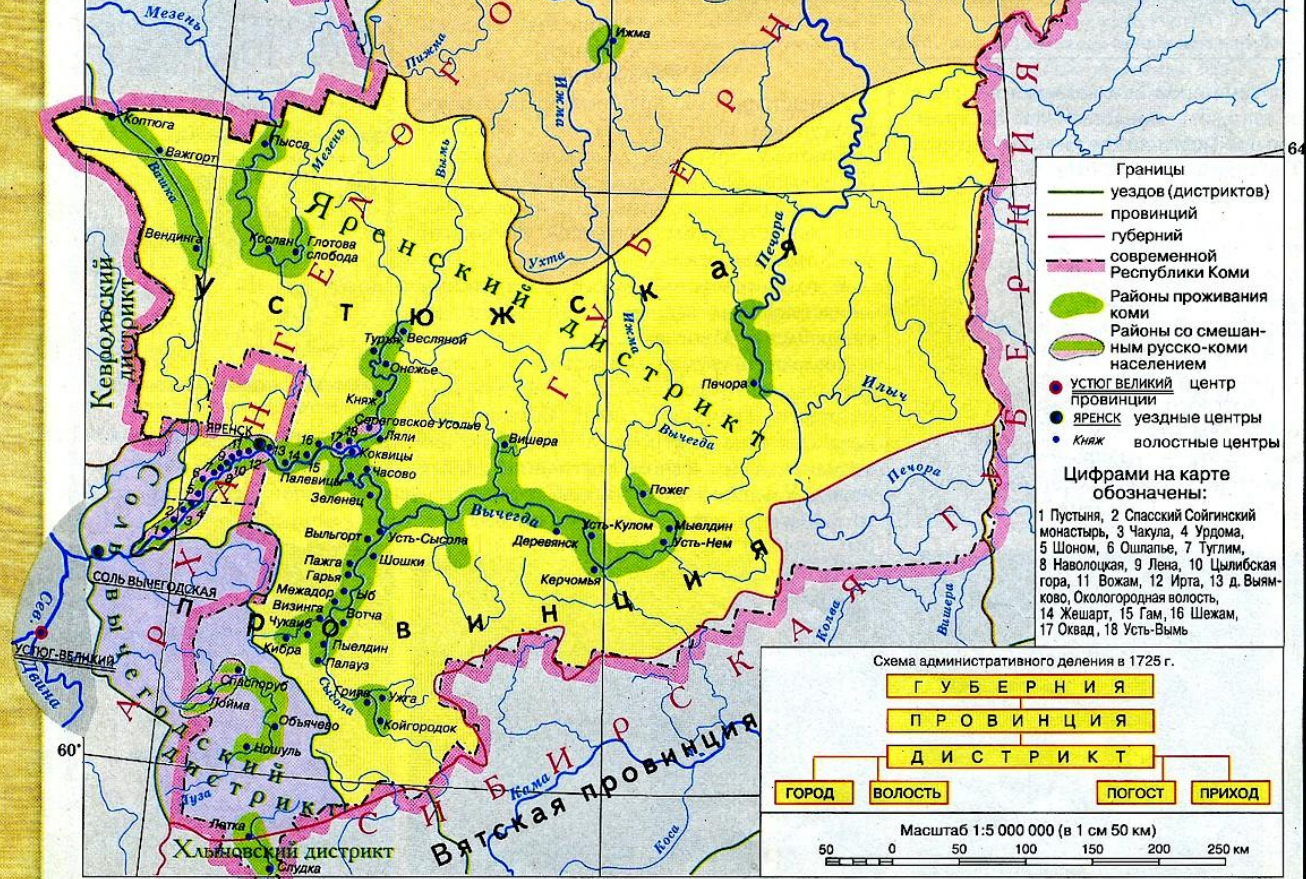
В 1708 году, в ходе административной реформы Петра I, Яренский уезд вместе с Хлыновским уездом был отнесён к Сибирской губернии, а Сольвычегодский уезд вошёл в Архангелогородскую губернию. С 1715 года доля (счётная единица при учёте населения) стала, вместо уезда, территориальным округом во главе с ландратом (одной из главных задач которых являлось проведение новых переписей населения). Приказную избу в Яренске заменила ландратская канцелярия.

В 1719 году, при разделении губерний на провинции, Яренская доля была переименована в Яренский дистрикт, который был приписан к Великоустюжской провинции Архангелогородской губернии.

В 1719 году к новообразованному Сольвычегодскому дистрикту бывшему Сольвычегодский уезд, вошла Лузская Пермца, а несколько селений на Летке вошли в Хлыновский дистрикт, Сибирской губернии.



Архангелогородская провинция



- Границы
 - уездов (дистриктов)
 - провинций
 - губерний
 - современной Республики Коми
- Районы проживания коми
- Районы со смешанным русско-коми населением
- УСТЬ-ВЕЛИКИЙ центр провинции
- ЯРЕНСК уездные центры
- КНЯЖ волостные центры

Цифрами на карте обозначены:

- 1 Пустыня, 2 Спасский Соийгинский монастырь, 3 Чаула, 4 Урдома, 5 Шонюм, 6 Ошпалье, 7 Тутлим, 8 Наволоцкая, 9 Лена, 10 Цылибская гора, 11 Вожаг, 12 Ирта, 13 д. Вымяхово, Окологородная волость, 14 Жешарт, 15 Гам, 16 Шежам, 17 Оквад, 18 Усть-Вымь

Схема административного деления в 1725 г.



Масштаб 1:5 000 000 (в 1 см 50 км)

0 50 100 150 200 250 км

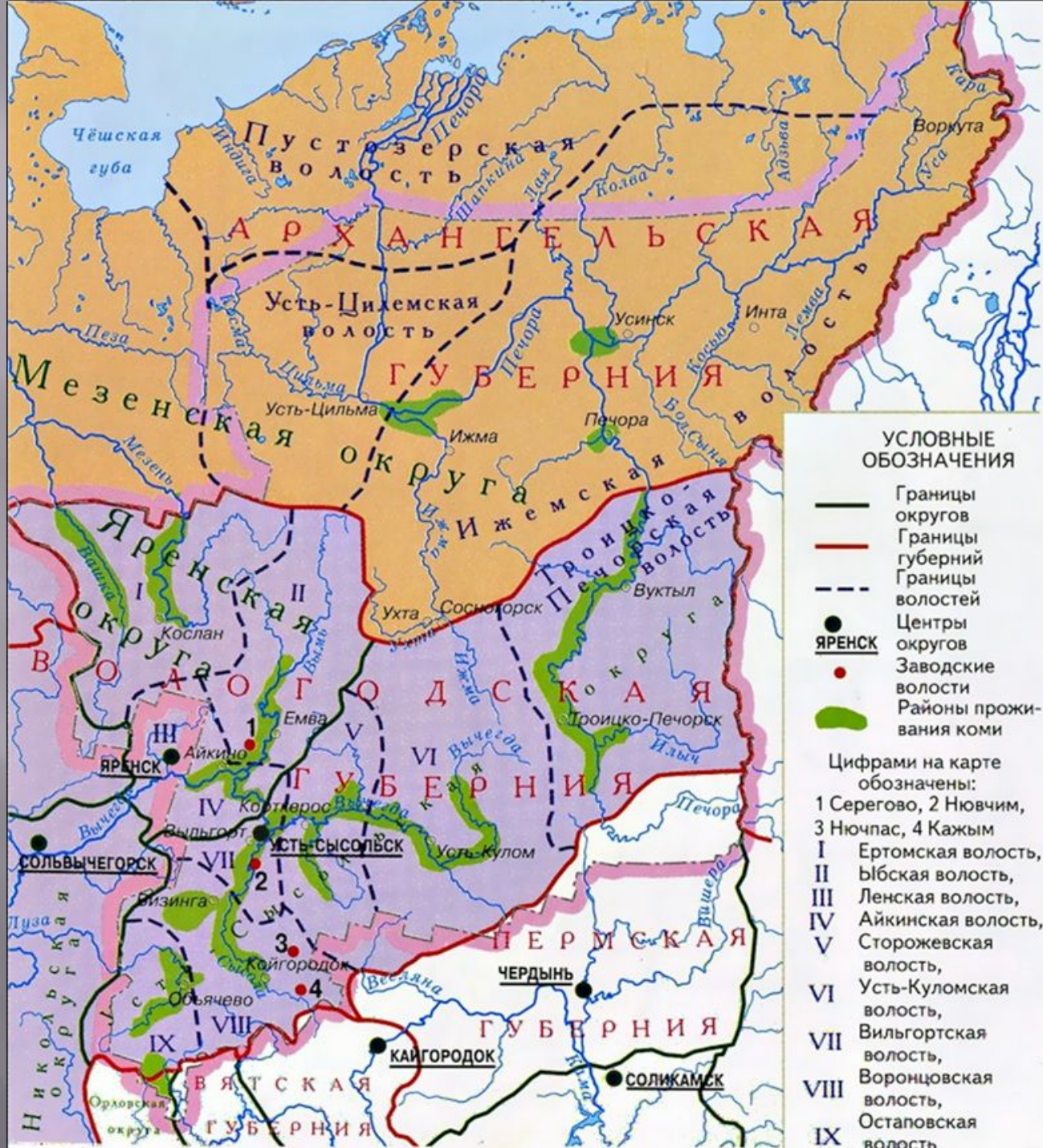
Коми край во времена Екатерины II

Именным указом Екатерины II от 25 января (5 февраля) 1780 года образовано Вологодское наместничество в составе девятнадцати уездов, среди которых был Усть-Сысольский уезд; в связи с этим село Усть-Сысола была преобразована в уездный город Усть-Сысольск.

В 1785 году началось строительство Северо-Екатерининского канала, связывающего Волгу с Северной Двиной для торговых отношений юга с севером.

В ходе губернских реформ 31 декабря 1796 года коми земли вошли в состав Архангельской и Вологодской губерний. В Архангельскую губернию вошли волости: Ижемская, Усть-Цилемская, Пустозерская. В Вологодскую губернию вошли два округа: Яренский и Усть-Сысольский.

В 1822 году открылся Северо-Екатерининский канал, а в 1848 году канал закрылся из-за отсутствия средств на его реконструкцию.



Северо-Екатерининский канал

Бывший судоходный канал в Пермском крае России и Коми, являлся неотъемлемой частью так называемого Северо-Екатеринского водного пути. Соединяет реку Джурич, приток Южной Кельтмы, которая в свою очередь является притоком Камы, и реку Северная Кельтма, приток Вычегды — притока Северной Двины.

61°03' 08" с.ш.
55° 05' 33" в.д.



Земляные работы проводились практически полностью вручную. По берегам канала с помощью чугунной «бабки» устанавливали плотины. При помощи блочной системы ее поднимали, затем опускали, чтобы забивать сваи. Шлюзы покрывали деревянными досками из дуба



Екатерина II Великая (1762 — 1796)

Екатерина пришла к власти в ходе дворцового переворота, свергнувшего с престола её непопулярного мужа Петра III. Екатерининская эпоха ознаменовалась максимальным закрепощением крестьян и всесторонним расширением привилегий дворянства. Границы Российской империи были значительно раздвинуты на запад (разделы Речи Посполитой) и на юг (присоединение Новороссии)



Карл Фёдорович Модерах (1747 — 1819)

Российский военный инженер и государственный деятель, пермский губернатор в 1796 — 1811 годах



Канал расположен на стыке Волжско-Камского и Двинско-Вычегодского систем рек. Вопрос о строительстве канала был поднят в 1785 году при царствовании Екатерины II. Это уникальное сооружение было своего рода «окном в Европу», соединяющее реки Волгу и Северную Двину, по которым планировалось обеспечить поставку продукции с уральских заводов, в которой так нуждался российский флот, строительного леса для юга страны, развивать торговлю хлебом, солью, пушниной, чаем, рыбой, жиром внутри страны и с зарубежными государствами



Канал строился 36 лет с перерывами, с 1785 по 1822 годы

Было израсходовано — 1858581 руб, вместо предусмотренных 400482 руб

В настоящее время канал разрушен. Русло обмелело, берега обросли лесом (преимущественно берёзами) и обвалились так, что в некоторых местах канал выглядит как канава шириной несколько метров



1822

Открытие канала

В первую навигацию, в 1822 г., по каналу прошло 48 судов, а всего до 1847 г. - более 60 судов

1848

Закрытие из-за отсутствия средств на его реконструкцию

Ширина самого канала по дну была 6 м, по поверхности — 15 м, глубина — 2 м. Кроме того, были построены еще два параллельных канала для сбора воды, чтобы пополнять основной. На концах канала были городища для рабочего люда. Были построены караульные и офицерские дома, церковь, больница, оружейная контора



Канал предназначался для судов не более 6-8 тыс. пудов

На канале имелись три шлюза, длина каждого из них — 15м, ширина — 6,9 м. Шлюзы держали напор воды длиной 4560 м

Канал имел длину 18 км

Современное фото канала



XIX век – эпоха коми литературы

В середине XIX века основоположником создания коми литературы заслуженно считается Иван Алексеевич Куратов (1839-1875 гг.).



Куратов Иван Алексеевич

Наиболее плодотворным периодом его жизни были годы, проведенные в Усть-Сысольске. Здесь он обучал крестьянских детей грамоте (учитель духовно-приходского училища при Троицком соборе), работал над изучением коми языка. Написал грамматику для коми языка. Параллельно исследовал грамматику удмуртского и марийского языков и, конечно, писал стихи.

Как учитель коми детей Иван Алексеевич мечтал об издании литературы для детей. Он собирал, как пишет куратовед Е. С. Гуляев, книжку для детского чтения сборник детских стихов под названием «Колялы козинъяс» (Подарки Коле), посвященный племяннику. Мечта поэта об издании сборника для детей осуществилась только через десятилетия, в годы Советской власти.

Его лингвистические исследования, учительская деятельность и произведения дали толчок развитию образования коми народа.

Коми в 1914 году



Северо-Двинская губерния

17 июня 1918 года образована Северо-Двинская губерния из 5 восточных уездов Вологодской губернии: Великоустюгского, Сольвычегодского, Яренского, Никольского, Усть-Сысольского с административным центром г. Великий Устюг. В основном население проживало в Яренском и Усть-Сысольском уездах, которые в последствии образовали новый субъект РСФСР.



Образование АО Коми (зырян)

22 августа 1921 года из восточных частей Архангельской и Северо-Двинской губерний РСФСР была образована автономная область Коми (зырян). Её административным центром стал Усть-Сысольск.



Северный край

14 января 1929 года автономная область Коми (зырян) вошла в состав новообразованного Северного края.

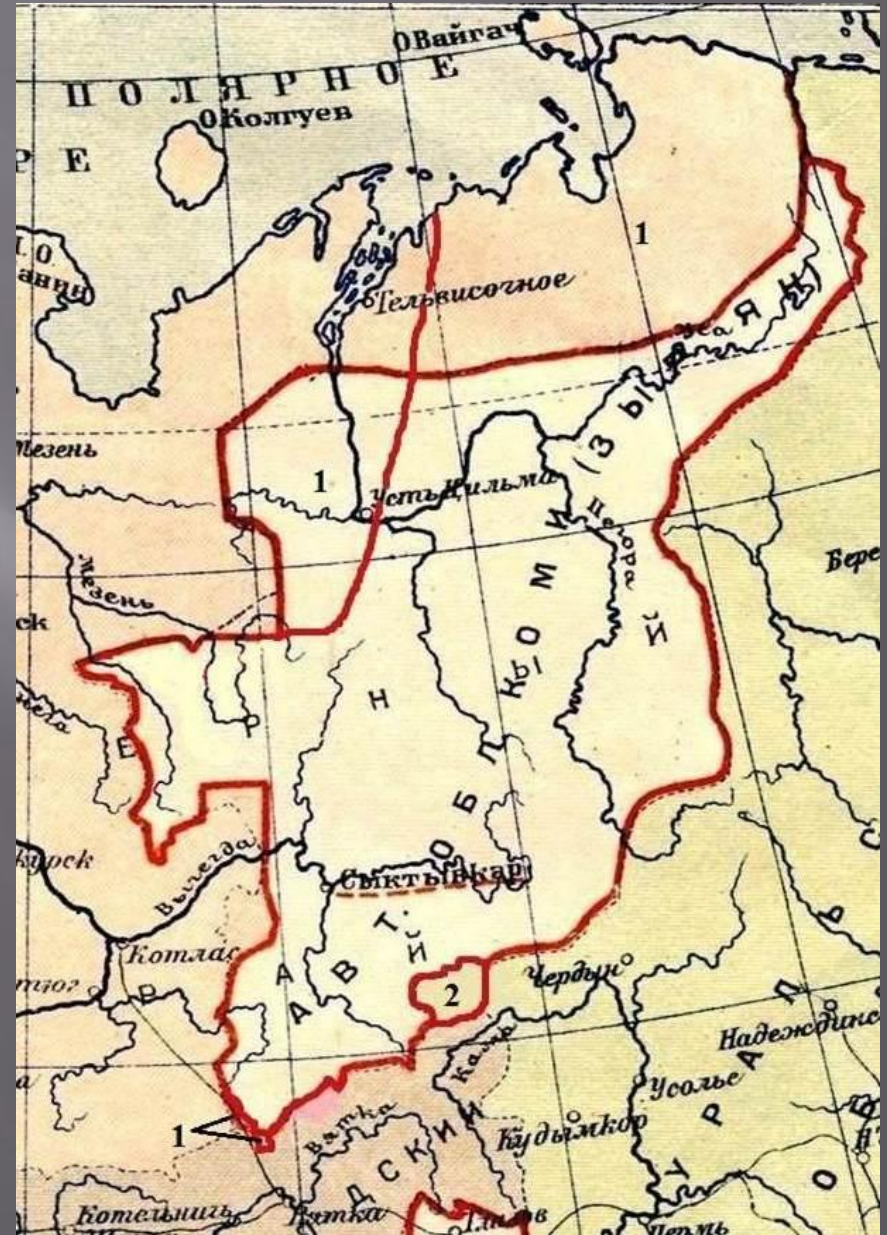


Изменения территории АО Коми (зырян)

1 – в 1929 году в состав Коми области вошли Слудская волость и Усть-Цильма. В том же году территория Большеземельской тундры была передана новообразованному Ненецкому национальному округу, а пограничная территория с поселком Мураши отошла к Вятскому округу.

26 марта 1930 года Усть-Сысольск был переименован в Сыктывкар.

2 – в 1931 году отошла территория бассейна реки Весляны к Уральской области.



Образование Коми АССР

5 декабря 1936 года по новой Конституции СССР АО Коми (зырян) была преобразована в Коми АССР, которая вышла из состава Северного края и перешла в непосредственное подчинение РСФСР. С этого же дня Сыктывкар — столица Коми АССР.

В 1936 году в северной части области образован Печорский округ, ликвидированный через пять лет.

В 1937 году северная часть Печорского округа вместе с поселком Хорей-Вер отошли к Ненецкому национальному округу.

Коми АССР в после военные ГОДЫ



1 – в 1949 году в состав Коми АССР из Пермской области вошли территории верхней Печоры и Уньи.

2 – в 1959 году территория Хальмер-Ю вошла в состав Коми АССР .

3 – в 1961 году территория поселка Коржинский вошла в состав Коми АССР.

В 1961 году территория Коми АССР приобрела современные границы Республики Коми

Образование Республики Коми

24 мая 1991 года была преобразована в Республику в составе РСФСР – Коми ССР;

12 января 1993 года – Коми ССР преобразована в Республику Коми;

17 февраля 1994 – принята Конституция Республики Коми;

8 мая 1994 – первые выборы Главы Республики Коми;

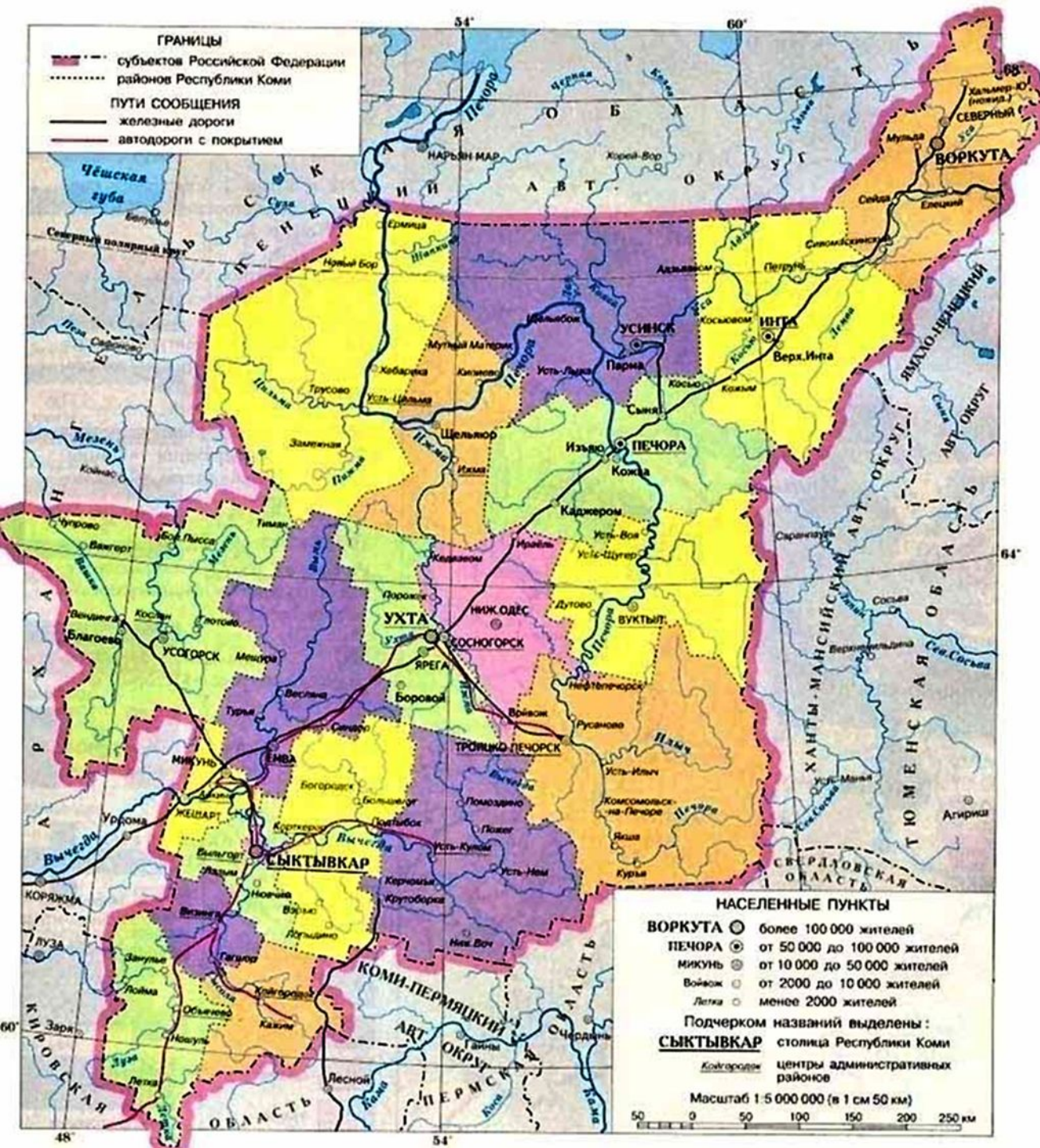
6 июня 1994 – утверждена государственная символика Республики Коми – герб, флаг и гимн.

Республика Коми (*коми* Коми Республика) – это субъект Российской Федерации, республика в её составе. Входит в состав Северо-Западного федерального округа, является частью Северного экономического района.

Столица – город Сыктывкар.

Площадь – 416 774 км².

Современная Республика Коми



Список литературы:

1. Атлас Республики Коми. М.: Феория, 2011.- 448 с.: ил., карт.
2. Белых С. К. «Проблема распада прапермской этноязыковой общности» Ижевск 2009;
3. Библия. Российское библейское общество. Москва 2000;
4. Буров Г.М. Вычегодский край. М., 1965;
5. Генинг В.Ф., Оборин В.А. К вопросу о гляденовской культуре // Ученые записки ПГУ. Т.12. Вып.І. Пермь, 1960;
6. Жеребцов Л. Н. , Н. Д. Конаков, К. С. Королев « Из жизни древних коми» Коми книжное издательство 1985;
7. Жеребцов И. Л., Конаков Н. Д., Шабает Ю. П., Шарапов В. Э., Цыпанов. Е. А. «Народ коми: краткие очерки этнической истории и культуры»;
8. Жеребцов И.Л., Савельева Э.А., Сметанин А.Ф. История Республики Коми: научно-популярные очерки. – Сыктывкар: Коми кн. изд-во, 1996. – 286 с.;

9. История Древнего Мира: Учеб. Для 5 кл. общеобразовательного учреждения / А. А. Вигасин, Г. И. Годер, И. С. Свеницкая. – 9-е изд. – М.: Просвещение, 2002. – 287 с.: ил., карт.;
10. История Коми АССР. Сыктывкар, 1978
11. История Республики Коми. 7-11 кл.: Учебник для общеобразоват. учебн. Заведений / М. Б. Рогачев, И. О. Васкул, И. Л. Жеребцов, М. В. Тоскаев, О. И. Уляшов – М.: Издательство ДИК, 2000. – 448 с.: ил., карт. ;
12. История России с древнейших времен до конца XVII в. 6-7 кл.: Атлас. – М.: Дрофа; Издательство ДИК, 2000. – 40 с.: ил., карт.;
13. Мурыгин А.М., Королев К.С., Ляшев В.А. Миграционный фактор в развитии средневековых культур Северного Приуралья. Сыктывкар, 1981;
14. Оборин В. А. Этнические особенности средневековых памятников Верхнего Прикамья // ВАУ, 1970. вып. 9;
15. Поляков Ю.А. Итоги изучения памятников гляденовской культуры в Верхнем и Среднем Прикамье // УЗ Перм.ГУ, 1967. № 148;
16. Розенфельдт Р. Л. Коми-пермяцкие племена в IX-XV вв. Родоновская культура // Финно-угры и балты в эпоху СССР. М., 1987.

17. Савельева Э.А. Археология Коми АССР. Сыктывкар, 1984;
18. Савельева Э.А. Пермь вычегодская. М., 1971;
19. Савельева Э.А. Пермь вычегодская. М., 1971;
20. Савельева Э.А. Этногенез коми-зырян. Сыктывкар, 1985;
21. Савельева Э.А. Вымские могильники XI-XIV веков. Л., 1987;
22. Талицкий М. В. Верхнее Прикамье в X-XV вв. // МИА, 1951. №22;
23. Археологические памятники Пермского края : Энциклопедия «Пермский край»
<http://enc.permculture.ru/showObject.do?object=1803977068&idParentObject=1803977726>;
24. Бандер О. Н. Первый Турбинский могильник / Археология
<http://arheologija.ru/bader-pervyyiy-turbinskiy-mogilnik/>;
25. Энциклопедия. Всемирная история
http://w.histrf.ru/articles/article/show/liebiazhskaia_kultura;
26. АРХЕОЛОГИЯ УДК 930. 26 «КУЛЬТУРНЫЕ СВЯЗИ СРЕДНЕВОЛЖСКОГО, ВЕРХНЕВОЛЖСКОГО И ВОЛГО-ОКСКОГО РЕГИОНОВ» © 2008 С.В.Большов Марийский научно-исследовательский институт языка, литературы и истории им. В.М. Васильева ;

27. Археологические культуры Верхнего Прикамья и этногенез Коми-Пермяков
<http://uralistica.com/m/group/discussion?id=2161342%3ATopic%3A193414>;
28. Ссылка на сайт страницы
<http://museum.savinoclub.ru/arheologicheskaja-kollekcija/>;
29. Известия Коми научного центра УрО РАН Выпуск 2(22). Сыктывкар 2015. Историко-филологические науки «Освоение арктической и субарктической зоны припечорья в древности и средневековье по данным археологии» (часть II) И.О. Васкул, а.В. Волокитин, и.Л. Жеребцов, в.Н. Карманов, м.В. Кленов, а.М. Мурыгин, п.Ю. Павлов.
30. Вестник Томского государственного университета. История. 2013. №3 (23) А.М. Мурыгин «Миграции как способ взаимодействия населения крайнего северо-востока европейской части России в раннем средневековье»;
31. В.Н. Карманов «Неолитизация» крайнего северо-востока Европы: современные концепции;
32. И.Л.Жеребцов, А.Ф.Сметанин «КОМИ КРАЙ: ОЧЕРКИ О ДЕСЯТИ ВЕКАХ ИСТОРИИ». Сыктывкар Коми книжное издательство 2003.