

# История казачьей вышивки



*Выполнила:  
инструктор по труду  
Беспалова Наталья Николаевна*

## *План выступлений:*

*Форменный костюм казака*

*Вышивка мужского костюма*

*Вышивка женского костюма*

*Вышивание рушников*

*Мотивы казачьей вышивки*

# Форменный костюм терского казака

Первым слоем казачества на Тереке были **гребенцы**, появление которых на Северном Кавказе относят к первой половине 16 столетия.



**Повседневная одежда горцев, приспособленная к укладу местной жизни, отличавшаяся пестротой украшений была принята и освоена казаками и легла в основу форменной одежды.**

**(Терский казак . Открытка французского Эмигрантского издания из серии армия России)**



Традиционный форменный костюм казака состоял из **черкески, бешмета, шапки, бурки, башлыка.**

На черкеску с двух сторон нашивали по девять **газырей**  
(гнезд для патронов)



Основным цветом у терских казаков был синий



# **Вышивка мужского костюма**



Основой мужского костюма была рубаша. Были распространены три типа мужских рубах - косоворотка, сорочка, рубаша «с талейкой» (кокеткой).



**Ворот рубахи украшался наставкой из другой ткани, на которой делалась вышивка мелким крестом.**

**Вышивка выполнялась в красно-черно-синих тонах и делалась очень плотно.**



Узоры на рубашках располагались по краям (по подолу, по краям рукавов, по вороту и на груди). Вышитые узоры не только украшали одежду, но и исполняли **роль оберега**.



**Узорный орнамент и его цвет указывали на пол и возраст человека, степень достатка, а также определял назначение одежды (праздничная, подвенечная, рабочая)**



**Порты** (штаны). Нижний край и все швы обязательно украшались вышивкой, которая также являлась оберегом.

Обыденные порты шились из холста белой или крашеной грубой шерстяной ткани.

Рубаху носили поверх портов и подпоясывали тонким поясом обильно вышитым.



## Вышивка женского костюма

костюмом до  
начала 18 века  
была длинная  
рубаха (сорочка),  
она служила  
натальной и  
верхней домашней

По покрою выделяют три основных типа :

*рубаха туникообразная с прямым разрезом и невысоким стоячим воротником*

*рубahi цельнокроеные и составные*

*рубаха «на кокетке» (более поздний вид)*

20 век был  
черно-красная  
гамма цветов и  
растительно-  
цветочный тип  
орнамента.  
Преобладание  
одного из

Фрагмент  
традиционной  
вышивки «крестом»



Фрагмент вышивки  
«гладью»





В начале 20  
века женский  
костюм  
состоял из :

*рубахи*

*юбки*

*фартука*

*кофты (балахона)*

*душегрейки*

Его украшали  
тканым  
геометрическим  
орнаментом,  
вышитыми  
растительными  
узорами, прошвами,



и,  
и и  
ми



одівалась поверх  
рубахи, спереди  
застегивалась на  
пуговиці по всій  
довжині. Делалась  
кофта на підкладі і  
окантовувалась



чу  
ам



**«епанечка»** - короткая  
одежда типа жилета  
декоративного назначения  
на лямках. «Епанечки»  
выполнялись из дорогой  
порчи и расшивали ее  
**ЗОЛОТЫМИ**



## Современный женский костюм

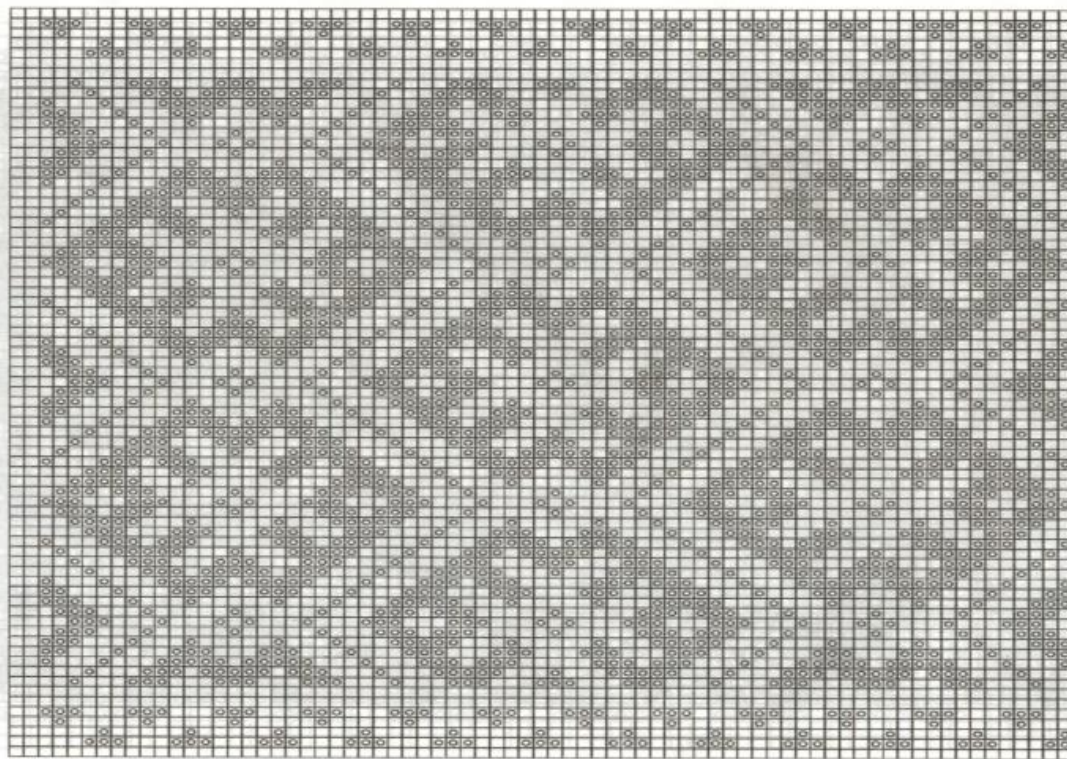


# Вышивание рушников

вид  
орнаментированных  
изделий в  
казачьем быту. По  
своим функциям  
полотенца  
подразделяются на:  
«утироч» («утирка»),  
«дежники»,  
«килковые»,  
«зеркальные»



**На рушниках подносили гостям хлеб – соль, самыми красивыми украшали передний «красный» угол избы, ими убирали иконы и зеркала.**



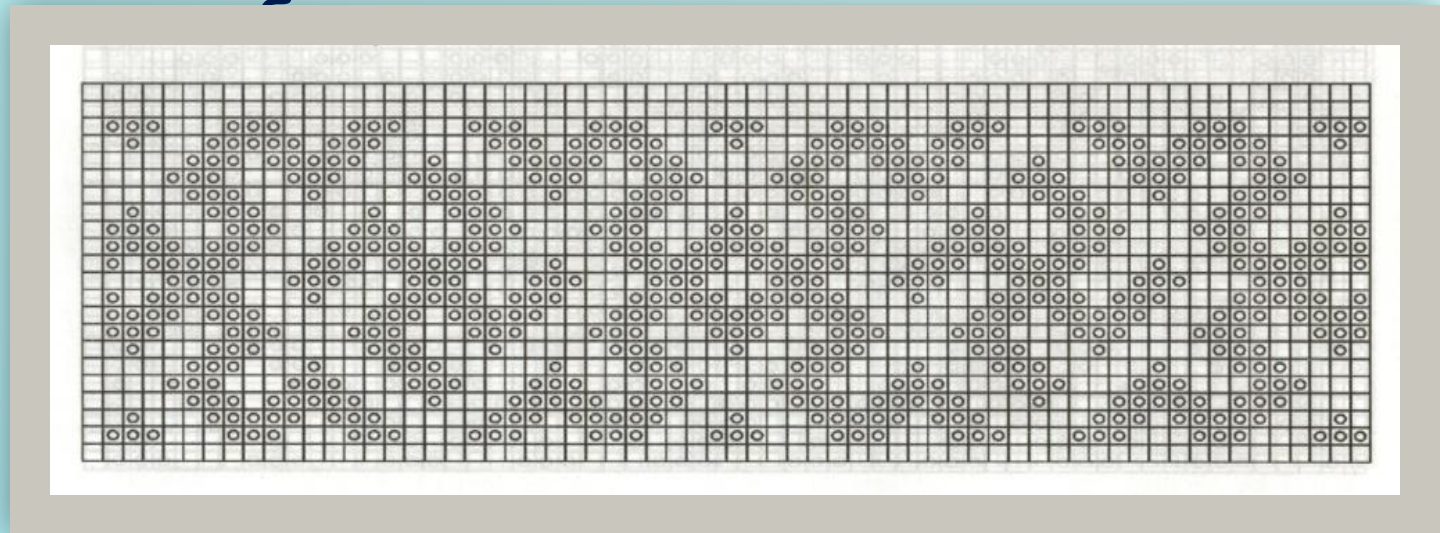


Очень часто полотенца, которыми украшали горницу, повторяли в сокращенном виде узор «подзора». «Подзоры» - это широкие вышитые геометрическим или растительным орнаментом края праздничных нарядных простыней, которые были видны из-под верхнего покрывала.

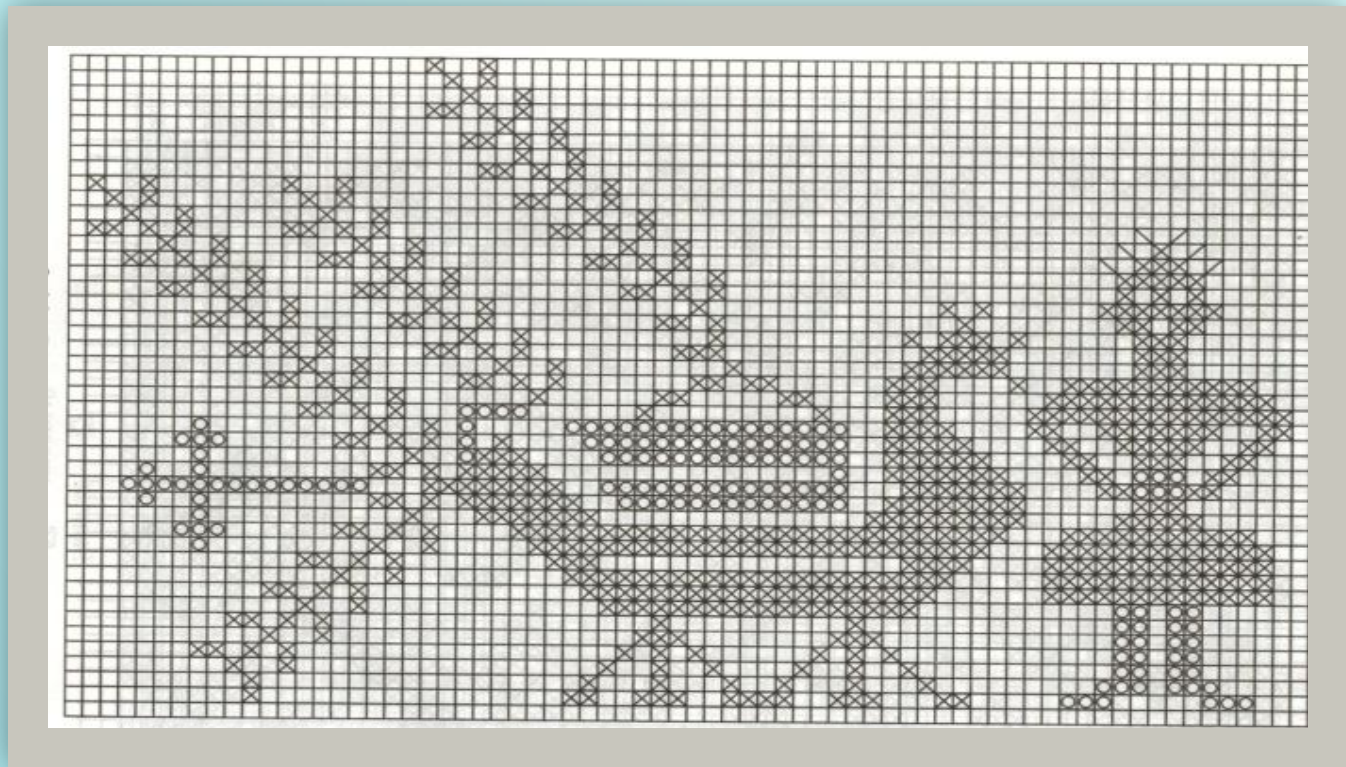


# Мотивы казачьей вышивки

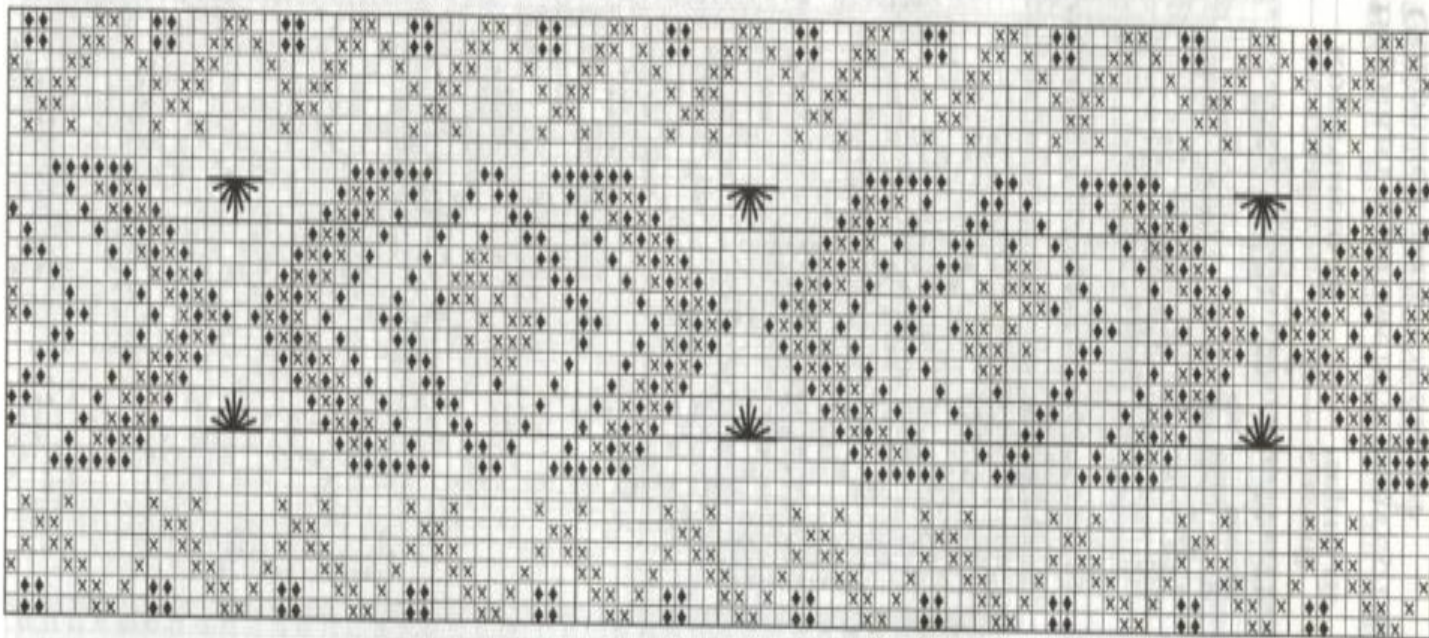
вышивки является крест. С крестом связывалась идея процветания, удачи, поэтому практиковалось многократное воспроизведение креста с целью усиления и увеличения



**Животные** орнаментальные композиции встречаются очень редко. В основном, образ животного идет в композиции с традиционным деревцем, кустом, человеком, нередко они просто повернуты друг к другу.



**Из насекомых среди растительных узоров встречаются жуки, пчелы, похожие на мух, довольно реалистичные изображения бабочек.**



Довольно часто на вышитых изделиях встречается мотив изогнутой или ломаной ветви с ритмично отходящими от нее цветами, бутонами, листьями или ягодами.

Фрагмент  
традиционной  
вышивки «крестом»



Фрагмент вышивки  
«гладью»

