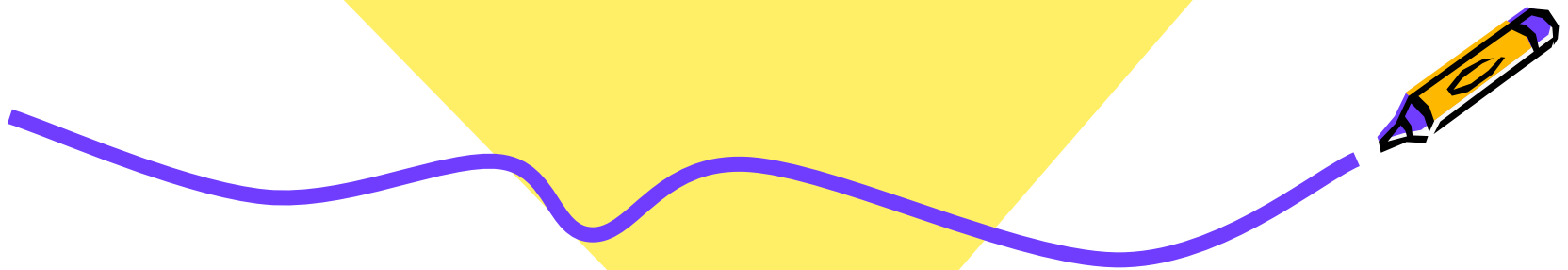
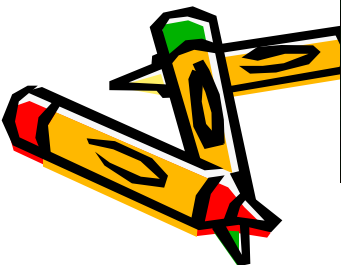
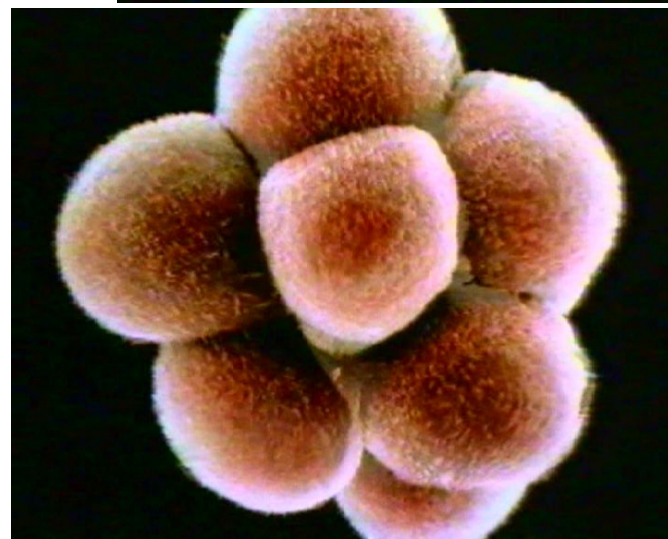
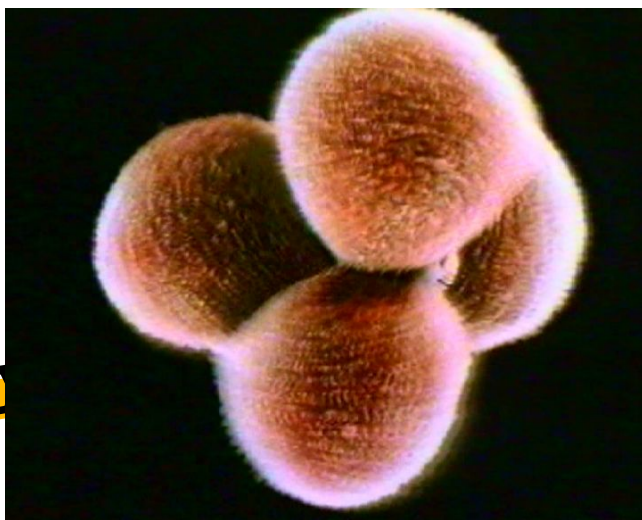
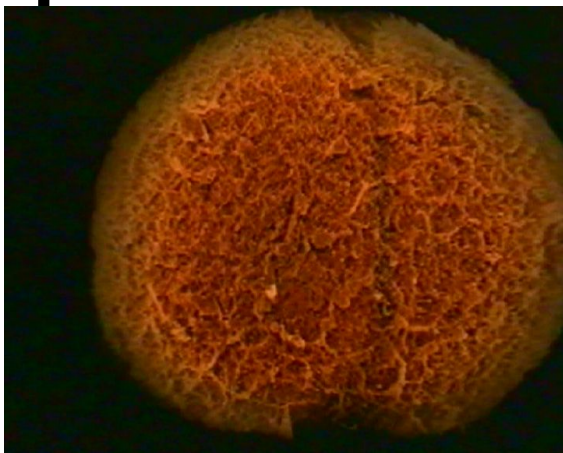




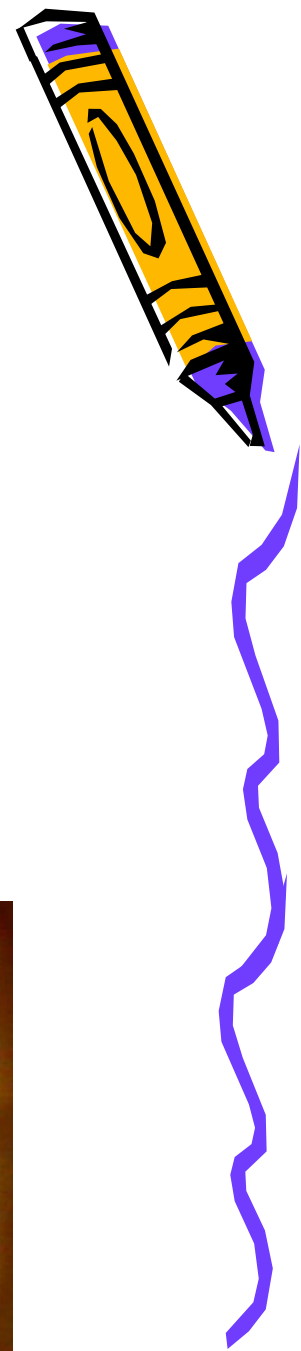
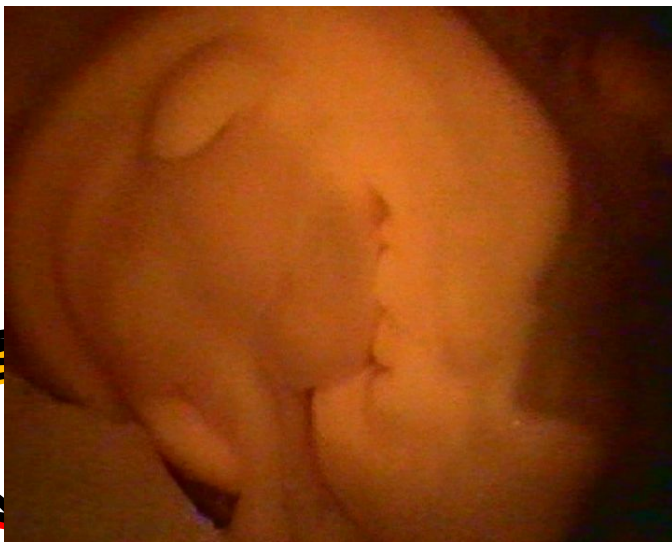
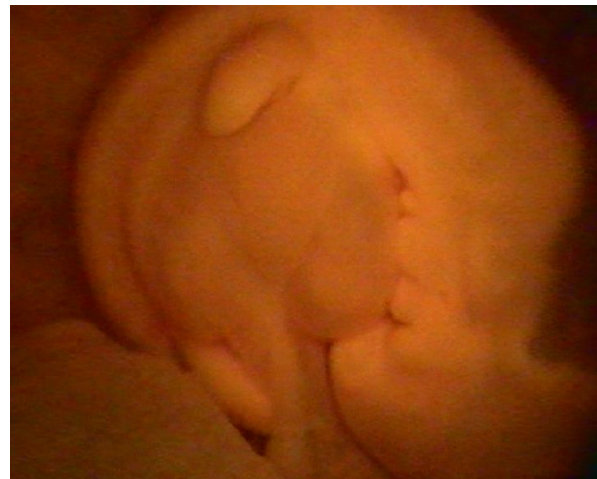
**Психическое развитие  
в пренатальном  
периоде**



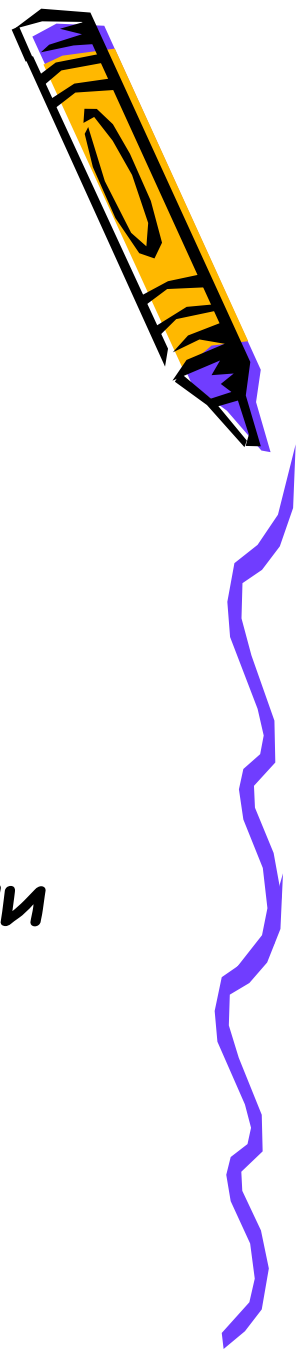
# Герминальный период



# Эмбриональный период 1 месяц (3-4 недели)



# К концу 4-й недели у эмбриона:



- эмбрион в длину достигает 1,3 см, весит 1,2 г.,
- бьется сердце,
- на голове появляются выпуклости в области будущих глаз, ушей, рта и носа.

За первый месяц в своей жизни эмбрион увеличивается в 10000 раз.

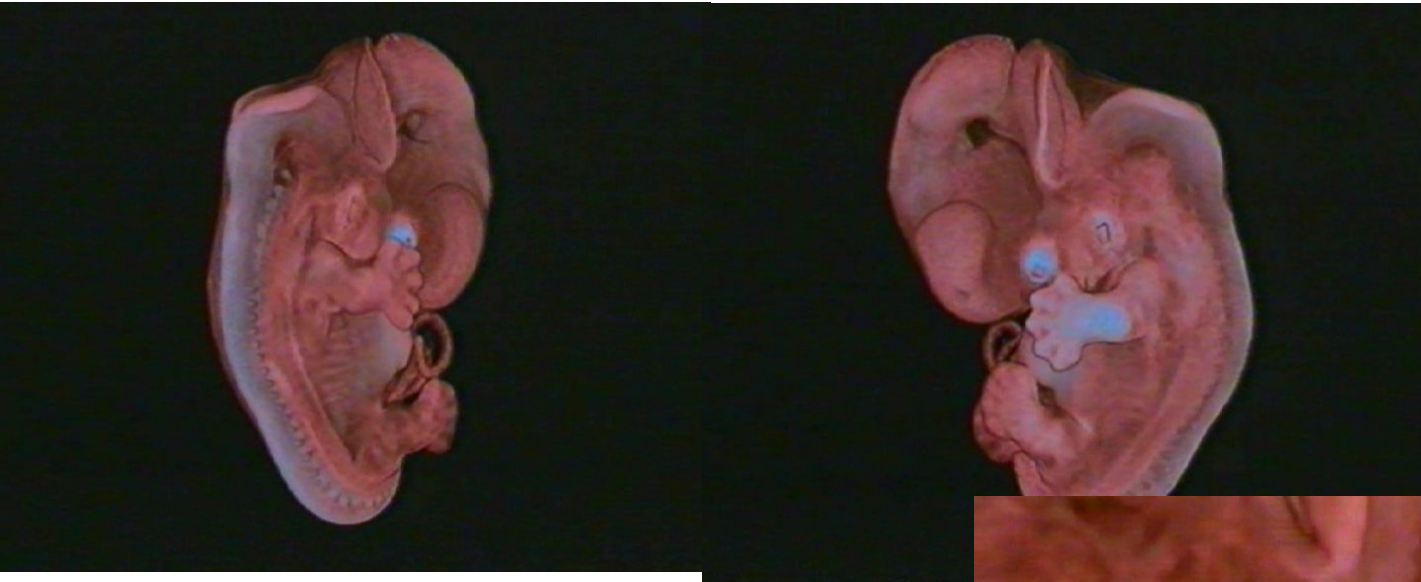
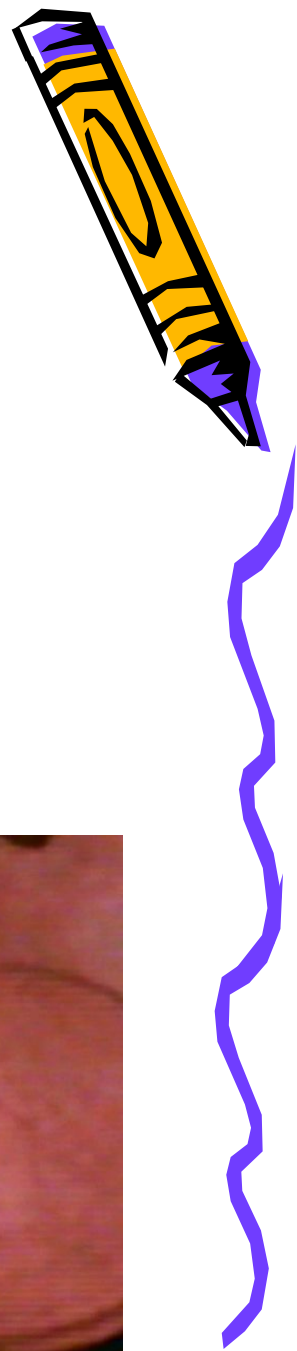


## 2-й месяц (5-8 недели):

- Рост примерно равен 2,5 см, вес около 2,1 г. длина головы равна длине половине тела.
- быстро развиваются практически все органы и системы эмбриона. Ритм сердца становится стабильным. В желудке вырабатываются пищеварительные соки, в печени образуются кровяные клетки.



# Эмбриональный период 2-й месяц (5-8 недели)



# К концу 4-й недели у эмбриона:



Зачатки мозга и сердце содействуют развитию эмбриона как целостного организма. То есть можно считать, что с появлением первых мозговых субстратов появляются первичные функции во внутриутробном периоде развития.

С этого момента начинается необыкновенно интенсивное развитие нервной системы и чувствительности эмбриона.



# 2-й месяц (5-8 недели):

- На 5-й неделе развития закладываются основные структуры головного мозга.
- С 6-8-й недели происходит образование центральной и периферической нервной систем.
- С 6-й недели у эмбриона с мужским набором хромосом XY закладываются и развиваются яички.





# 2-й месяц (5-8 недели):

С 6-й недели начинает функционировать вестибулярный аппарат ребенка, возбуждаемый сейсмостимулами. Это согласуется с тем, что в филогенезе сейсмическая чувствительность в форме сейсмотаксиса характерна для самых ранних уровней развития психики (простейшие, находящиеся на стадии элементарной сенсорной психики).



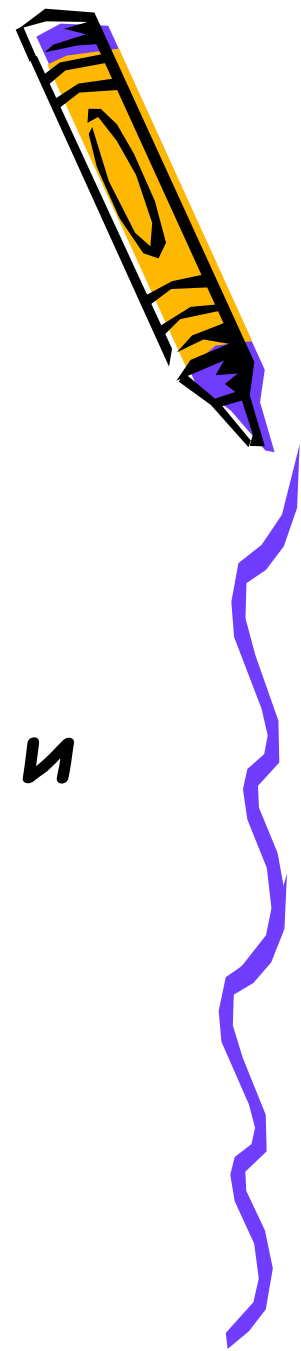
## 2-й месяц (5-8 недели):

Кожа в области губ начинает реагировать на тактильные раздражители с 7,5 недель, а с 8-й недели появляется кожная чувствительность всей поверхности тела. **Эта реакция представляет собой локальный ответ без генерализации возбуждения.**



## 2-й месяц (5-8 недели):

На грубое механическое раздражение 8-недельный эмбрион реагирует сгибанием туловища, разгибанием головы и отведением рук назад - поза «ныряльщика».



# 3 месяц (9-12 нед)

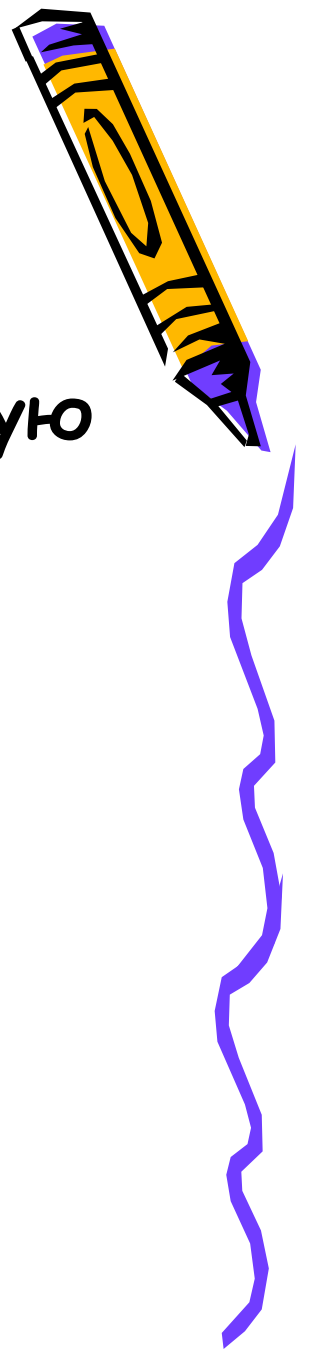


- Вес от 14 до 28 г, рост -7,5 см.

Голова достигает уже одну треть тела, появляется характерный высокий лоб, выступающий нос, формируются губы, ногти, веки, в деснах зачатки зубов. В глазах формируется радужная оболочка и нервные пути, соединяющие глаз с мозгом.



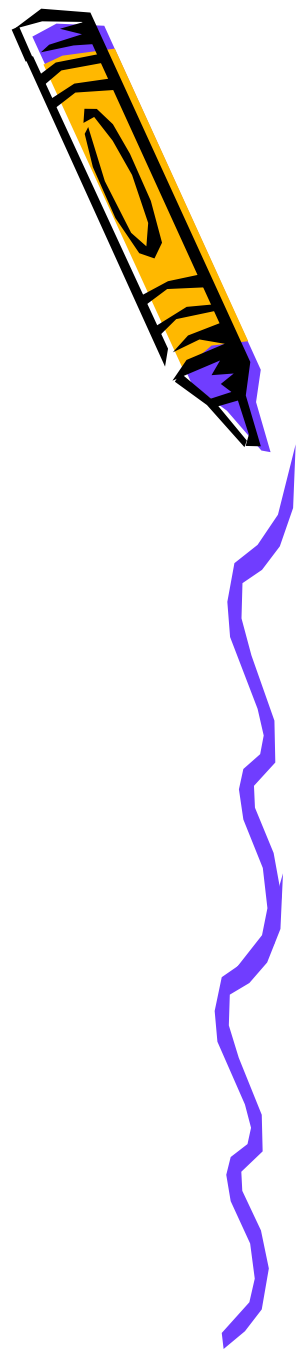
# 3 месяц (9-12 нед)



- Плод совершает дыхательные движения (заглатывает амниотическую жидкость в легкие и выпускает ее обратно).
- Возможно редкое мочеиспускание.
- С 8 недель у мальчиков и с 10 у девочек начинается формирование наружных половых органов.
- К 12 недели формируются вкусовые почки, голосовые связки.



# 3 месяц (9-12 нед)



- 9-10 нед. появляется глотательный рефлекс.
- В 11,5 недель появляется хватательный (по Мухиной - цеплятельный) рефлекс.



# Достижения в развитии физиологической основы психики



**1 триместр: возникновение  
чувствительности и способности  
переживать внешнюю и внутреннюю  
стимуляцию (ощущения).**



**Появление субъективного  
переживания является  
внутренним критерием  
психики и позволяет  
говорить о внутриутробном  
периоде психического  
развития.**





# Достижения в развитии физиологической основы психики



1 триместр: реакции отстранения от давления в области тела и реакций приближения и захвата ртом при стимуляции области рта (3 месяц) - основа возникновения эмоционального состояния неудовольствия и удовольствия, дискомфорта и комфорта.



# Достижения в развитии физиологической основы психики



1 триместр: закладывается основа для дифференциации потребности во впечатлениях, необходимых для развития мозга, и потребности в эмоциональном комфорте



# 4 месяц (13-16 недель)

Рост плода около 20-25 см, вес = 170 г. Тело растет быстрее головы и в этом месяце длина головы составляет уже примерно одну четверть длины тела. Формируются многие рефлексy: мигательный, сосательный (13 недель), рефлекс Бабинского. Сформированные прежде рефлексy становятся более живыми.



# 4 месяц (13-16 недель)

Формируются все нейроны головного мозга.

Формируется и начинает функционировать нейрогуморальная система. Гипофиз начинает синтезировать гормоны, а гипоталамус контролирует его функции. К 5 месяцу в эти связи включаются корковые структуры и замыкаются нейроэндокринные связи.



# 4 месяц (13-16 недель)

С 16 недели

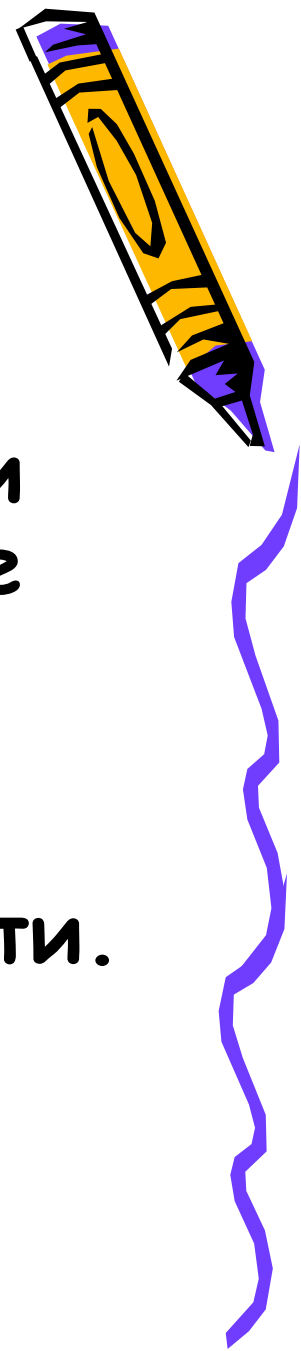
- начинает формироваться специфическая человеческая пространственная организация мозга.
- отмечается реакция ребенка на звук и речевая звуковая среда становится той внешней стимуляцией, которая способствует формированию антиципационных механизмов, необходимых ребенку для жизни в человеческом обществе.



# 5 месяц (17-20 недель)

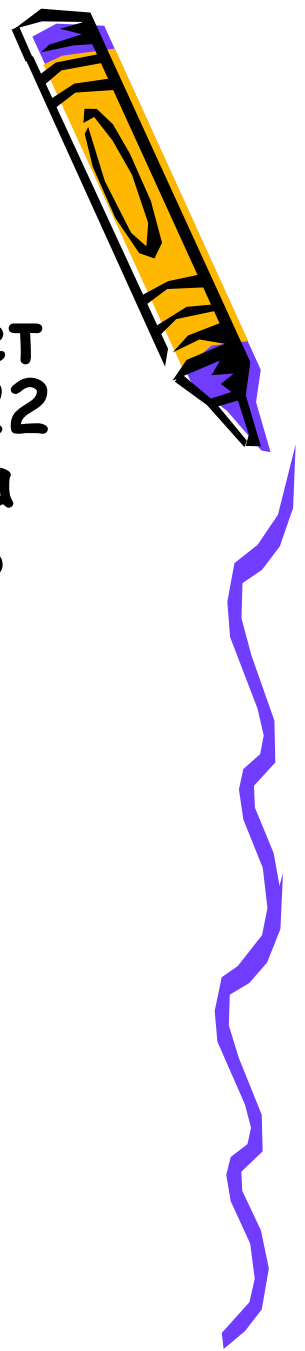
Вес 340-450 г, рост - 31 см.

Появляются волосы на голове и по всему телу (лануго), жесткие брови и ресницы. Начинают работать потовые и сальные железы. Появляются индивидуальные черты внешности.



# 5 месяц (17-20 недель)

- К этому возрасту мозг функционирует уже как целостная система. В 20 - 22 недели может быть зарегистрирована спонтанная электрическая активность мозга.
- Регистрируется смена состояний, подобных сну и бодрствованию. Возрастает двигательная активность плода: гримасничает, улыбается, морщится.



# 5 месяц (17-20 недель)

- Состояние ребенка в этом возрасте зависит как от собственного соматического состояния, включающего гипоталамические центры удовольствия - неудовольствия, так и от гормонов матери, отражающих ее эмоциональное состояние.
- Многие реакции плода связаны с эмоциональным состоянием матери. Ребенок совершает судорожные движения, когда мать волнуется, делает гримасу недовольства, когда ей вводят медикаменты.





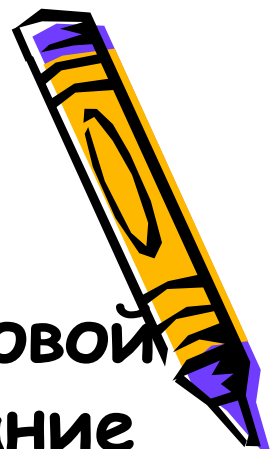
# 5 месяц (17-20 недель)

Ребенок уже слышит громкие звуки из внешнего мира, сердится или пугается их. Как пишет Нильсон, в этом возрасте он уже проявляет свой «дурной или хороший нрав».



# 5 месяц (17-20 недель)

С 20 недели начинается процесс половой дифференцировки мозга - формирование специфической чувствительности мозговых структур к гормонам мужского (у мальчиков) и женского (у девочек) типа. При нарушении этого процесса отмечается нарушение психосексуального развития ребенка (феминные мальчики и маскулинные девочки) и в последующем возможно нарушение сексуальной ориентации.



# 6 месяц (21-24 недели)

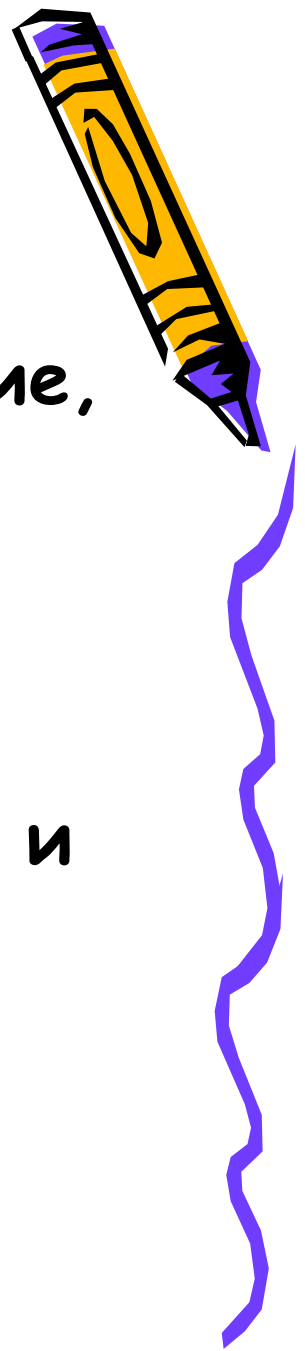
Вес -560 г., рост -35 см.

Появляется подкожножировая клетчатка.

- Завершается развитие глаз, которые начинают открываться, закрываться, смотреть в разные стороны. Более полно развивается кожная чувствительность.



# 6 месяц (21-24 недели)



К концу 6 месяца на ЭЭГ регистрируются сначала эпизодические, а затем более частые вспышки мозговой активности.

Закладывается фундамент для образования кортикальных связей и ощущения боли.

Происходит регуляция состояний сна и бодрствования, дыхания.

Здоровый плод в 24 недели жизнеспособен при условии интенсивной поддержки.

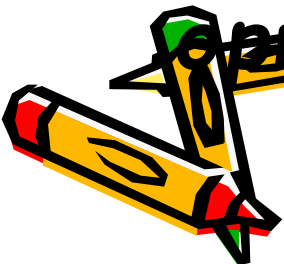


# Достижения в развитии физиологической основы психики



2 триместр:

- В течение 100 дней с начала 4-го месяца закладываются и формируются все нейроны головного мозга
- С 16 недели начинает формироваться специфическая человеческая пространственная организация мозга



# Достижения в развитии физиологической основы психики



2 триместр: отмечается реакция ребенка на звук и речевая звуковая среда становится той внешней стимуляцией, которая способствует формированию антиципационных механизмов, необходимых ребенку для жизни в человеческом обществе.



# Достижения в развитии физиологической основы психики



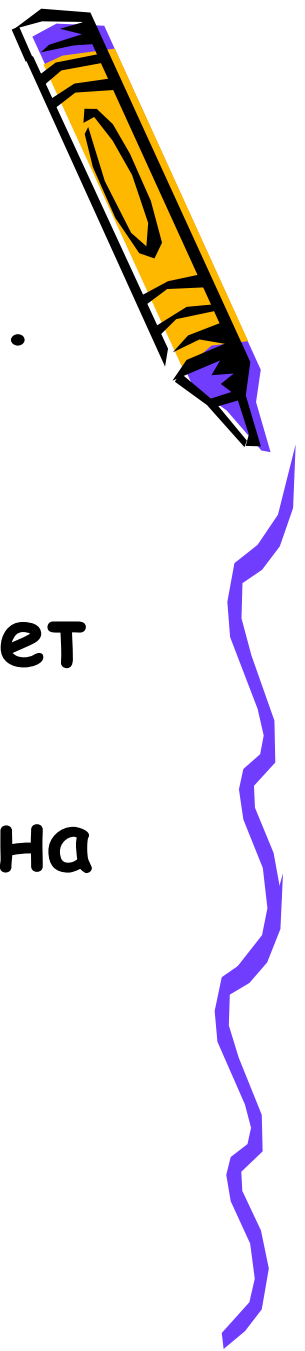
2 триместр: с 20 недели мозг функционирует как единая целостная система.



# 7 месяц (25-28 недели)

Вес от 1,4 до 2,3 кг, рост -40 см.

в ткани мозга образуются участки локализации всех сенсорных и моторных центров. Плод ощущает боль. Рефлексы окончательно сформированы. Реакция плода на звук и свет более устойчива.





# 8 месяцев (29-32 недели)

Рост 45-50 см, вес 2,3-3,2 кг.

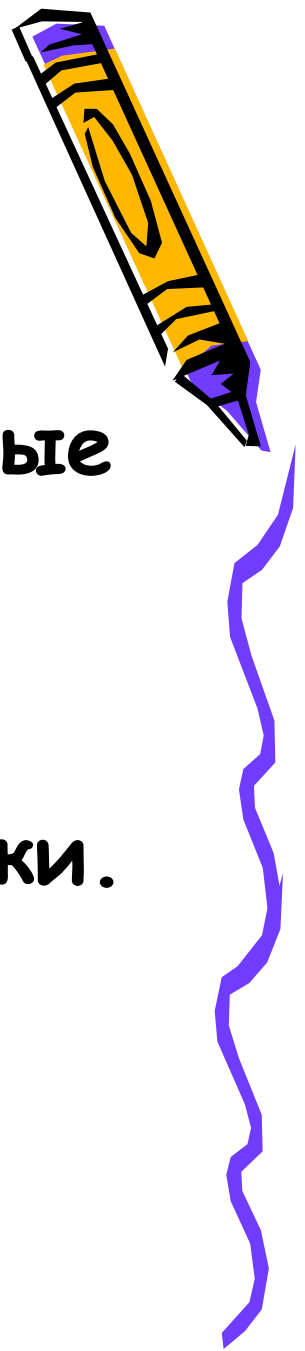
Возрастает восприимчивость плода и разнообразие форм его поведения.

К 32 неделе многие нейронные системы мозга сформированы. Сканирование мозга показывает наличие периодов парадоксального сна, что позволяет предположить наличие у плода сновидений (гипотеза).



# 9 месяц (33-36 недель)

У плода устанавливаются суточные ритмы сна и бодрствования. Снижается моторная активность (тесно!). Активно идет формирование жировой клетчатки.



# Достижения в развитии физиологической основы психики



*3 триместр:*

- В это время происходит созревание многообразных структур мозга, подготовка к работе всех систем организма.
- В ткани мозга образуются участки локализации всех сенсорных и моторных центров.
- Возрастает восприимчивость плода и разнообразие форм его поведения.
- Устанавливаются суточные ритмы сна и бодрствования.

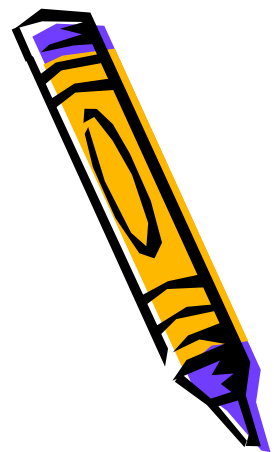


# Психологические новообразования пренатального периода:

Чувствительность (основа ощущения):

(в порядке появления)

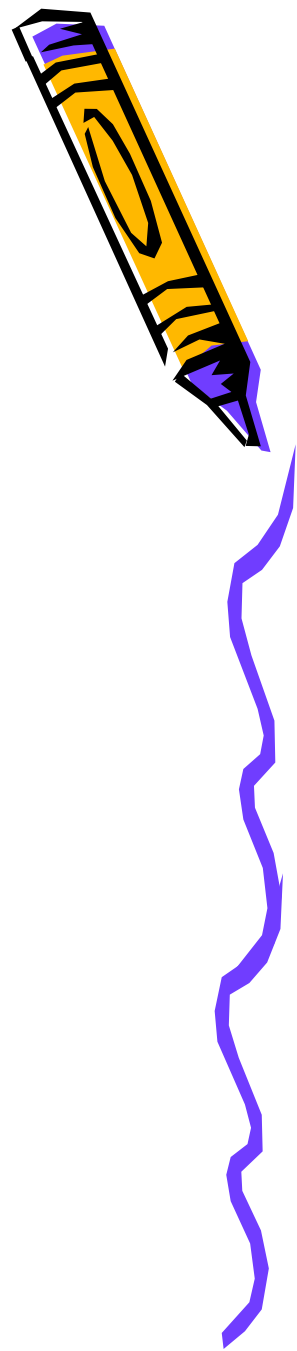
- вестибулярная (с 6 нед),
- кожная (с 8 нед.),
- вкусовая - проприоцептивная (3 месяц),
- генерализованная реакция «удаления» или «приближения» на тактильный раздражитель,
- моторная реакция на звук (5 месяц),
- реакция на свет (6 месяц).



# Психологические новообразования пренатального периода:

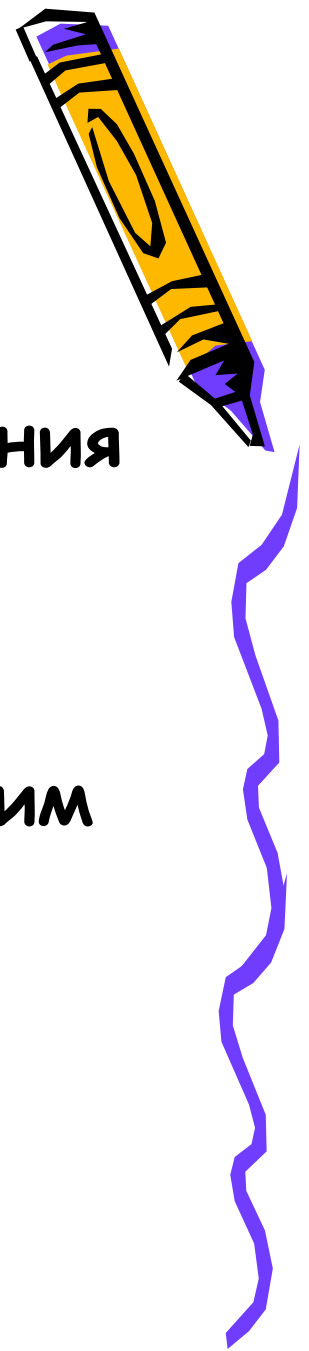
Рефлексы:

- Глотательный (9-10 нед)
- хватательный (цеплятельный)  
(11,5 нед)
- Мигательный (12 нед)
- Сосательный (13 нед)



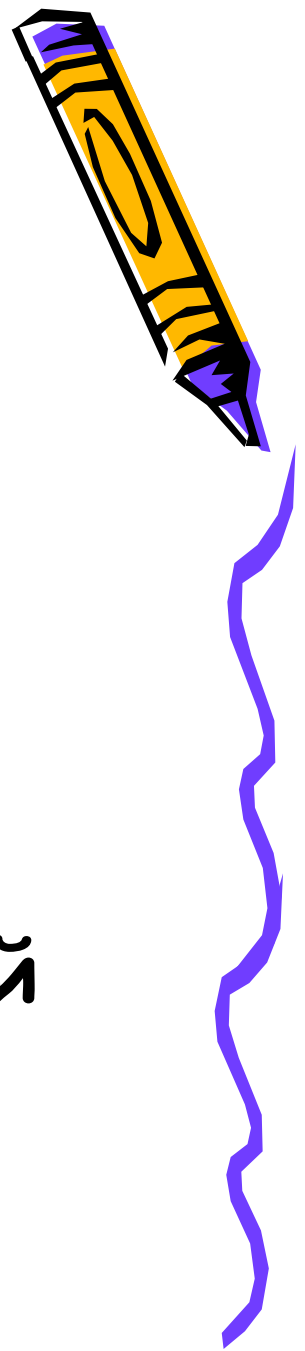
# Развитие эмоциональной сферы

В 1-м триместре появляется соматическая основа для переживания положительного эмоционального состояния, что обеспечивает оптимальный уровень возбуждения мозга, соответствующий стеническим эмоциям. Появляется основа для отрицательного эмоционального состояния, необходимого для регуляции оптимального уровня стимуляции.



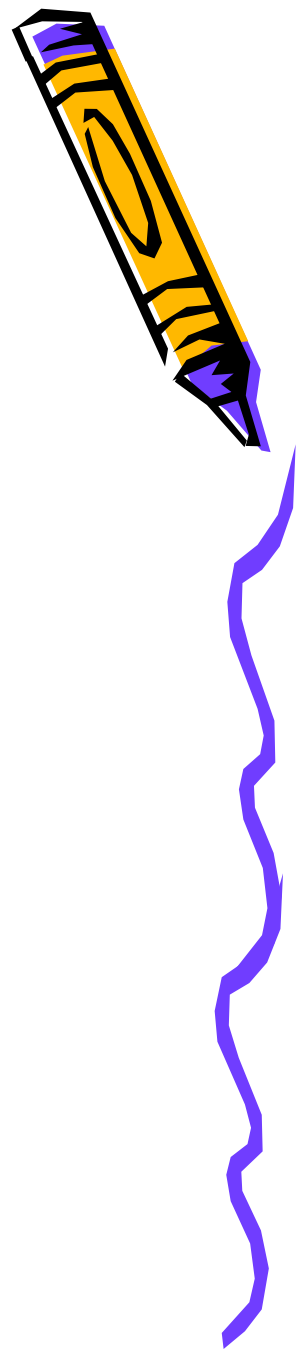
# Развитие эмоциональной сферы

2 триместр - с 22 недель регистрируются адекватные двигательные и эмоционально выразительные реакции ребенка на положительные и отрицательные стимулы во вкусовой, тактильной и слуховой чувствительности.



# Развитие эмоциональной сферы

3 триместр - с 26-28 недель регистрируется мимическое выражение фундаментальных эмоций (радость, удивление, гнев, страх).





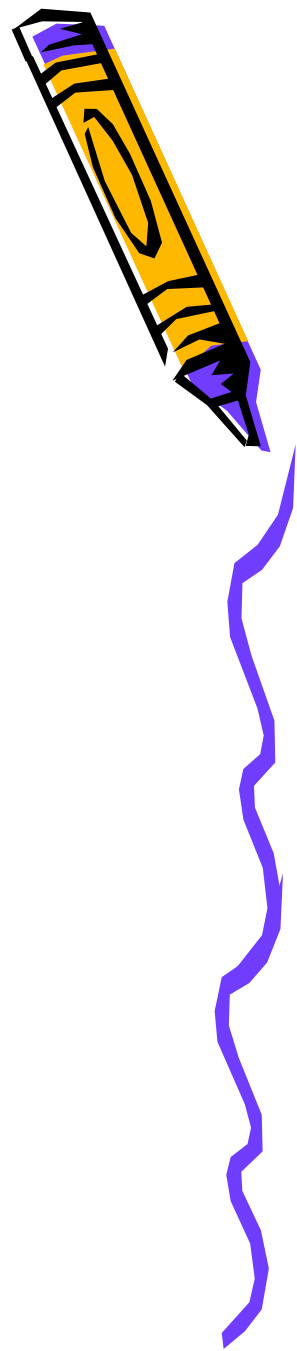
**В мае 2002 в Нидерландах  
прошел конгресс по вопросам  
эмоциональной важности  
беременности и родов для  
развития личности**

**Вывод: нарушение эмоциональных  
отношений с матерью могут  
повлиять на развитие личности уже  
внутриутробно и внести свой  
вклад в дефицит структурной  
организации личности,  
предрасположенность к поздней  
психопатологии.**

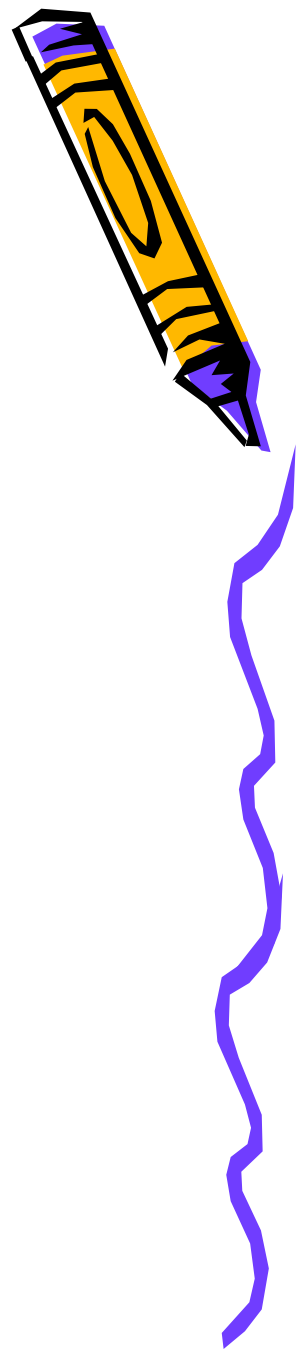


**Важность генов в развитии  
способностей мозга по-  
прежнему остается за  
пределами наших знаний,  
особенно в отношении  
сложных когнитивных и  
эмоциональных черт**

**личности  
Roth, 2001**



В любом случае  
гены не делают  
организм, они лишь  
влияют на его  
взаимодействие с  
окружающей средой



# Станислав Гроф



## Структура бессознательного

Область психодинамических переживаний - уровень СКО (система конденсированного опыта)

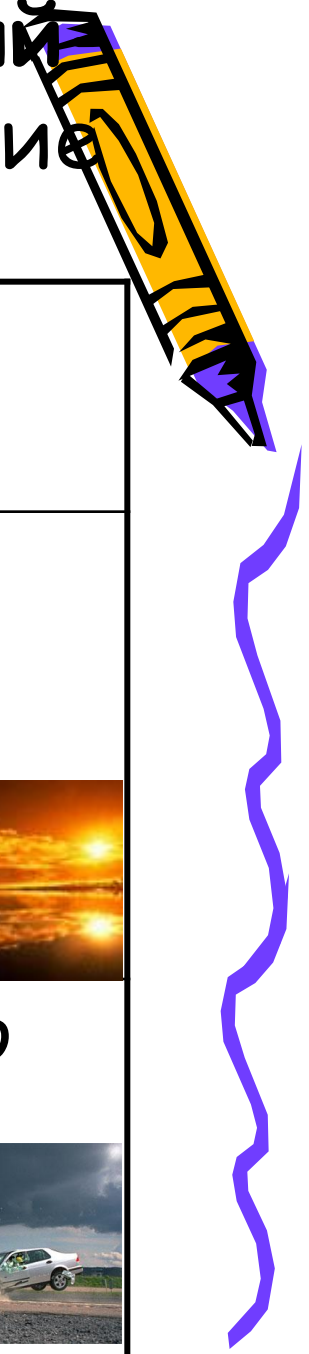
Уровень перинатальных переживаний -  
4 базовые перинатальные матрицы



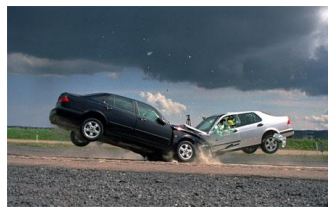
Уровень трансперсональных переживаний

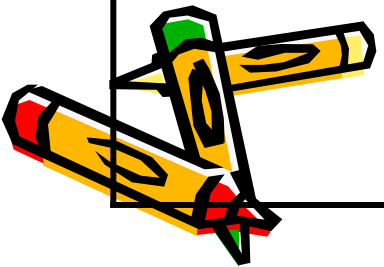


# Уровень перинатальных переживаний

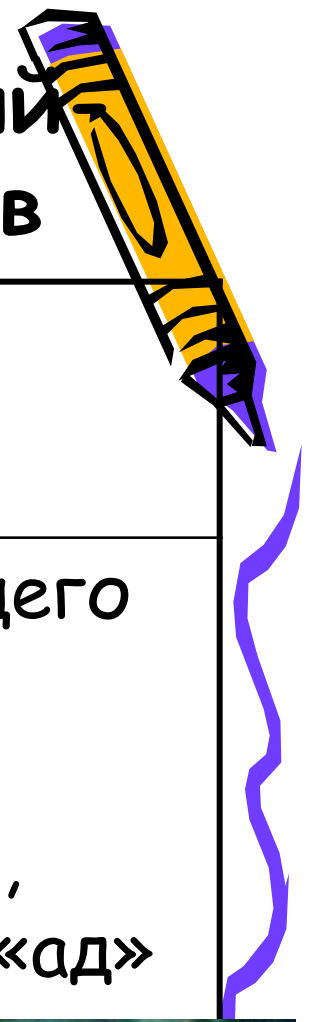
## БТМ1 - внутриутробное существование



Чувственная составляющая	Духовная составляющая
«Хорошая матка» - благоговение и смирение, радость, безмятежность, вневременность	Переживание космического единства  
«Плохая матка» - мир полон страданий!	Все бессмысленно 



# Уровень перинатальных переживаний БТМ2-1 клиническая стадия родов



**Чувственная составляющая**

Психические и физические муки, чувство отчужденности, неполноценности, вины, ощущение себя как скверного существа, болевые ощущения.

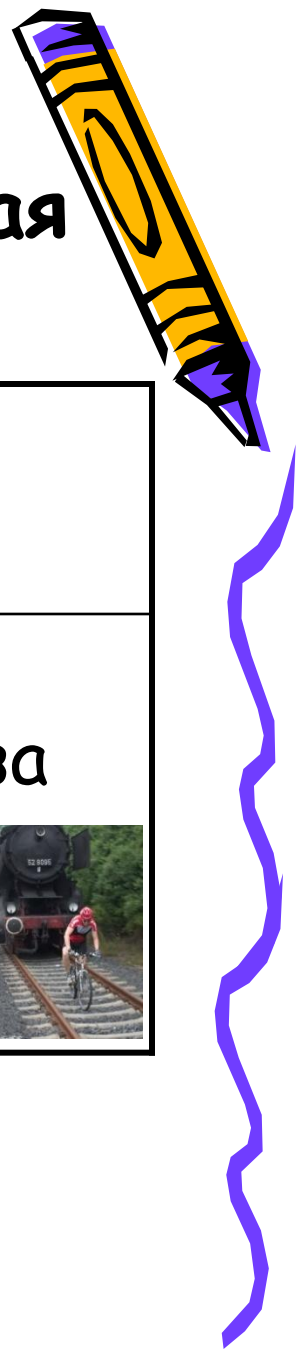


**Духовная составляющая**

Чувство всеобщего поглощения, ощущение безысходности, «нет выхода», «ад»



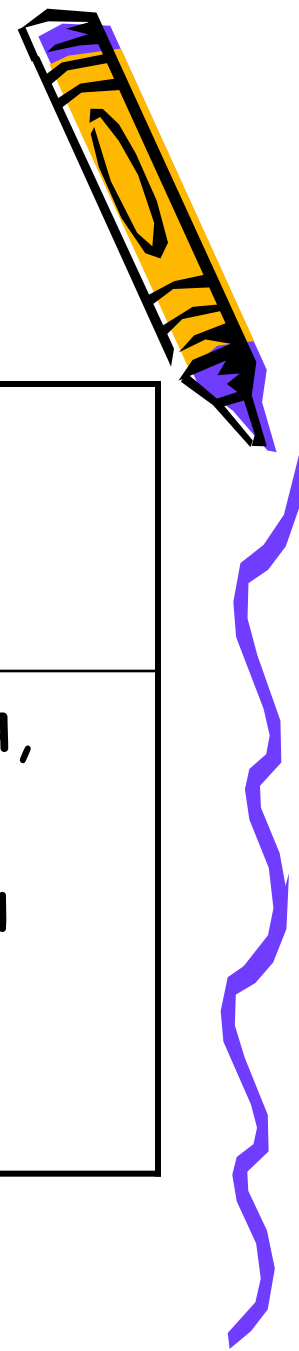
# Уровень перинатальных переживаний - БТМЗ - 2я клиническая стадия родов



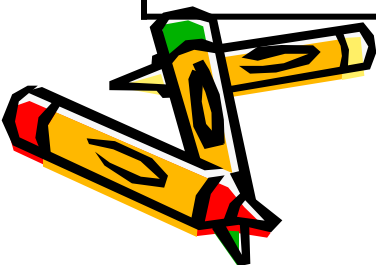
Чувственная составляющая	Духовная составляющая
Боли, головные боли, чувство дискомфорта, ТОШНОТЫ	Столкновение со смертью, борьба за жизнь



# Уровень перинатальных переживаний - БТМ4 - рождение



Чувственная составляющая	Духовная составляющая
Чувство очищения, освобождения от вины, агрессии, тревоги, ухода от опасности, любовь к ближним, увеличение чувствительности и радости	Радость рождения, чувство первозданности и НОВИЗНЫ.





**Благодарю  
за внимание!**

