



**Изучение синдрома эмоционального
выгорания у медицинских работников
с учетом условий профессиональной
деятельности**

**Проект «Вдохновение работать»
Психолог проекта Румянцева А.В.**

Методы и методики диагностики синдрома эмоционального выгорания и организационных и личностных факторов, с ним связанных.

- **Методика «Профессиональное (эмоциональное) выгорание» К. Маслач и С. Джексон (МВІ) в адаптации Н. Водопьяновой, Е. Старченковой (вариант для медицинских работников (врачей));**
- **Диагностика эмоционального выгорания личности В.В. Бойко;**
- **Методика выявления организационных и личностных факторов, способствующих эмоциональному выгоранию. Разработана специально для целей исследования.**
- **Экспертные оценки 4 специалистов, из них 2 врача и 2 психолога.**

В исследовании приняли участие

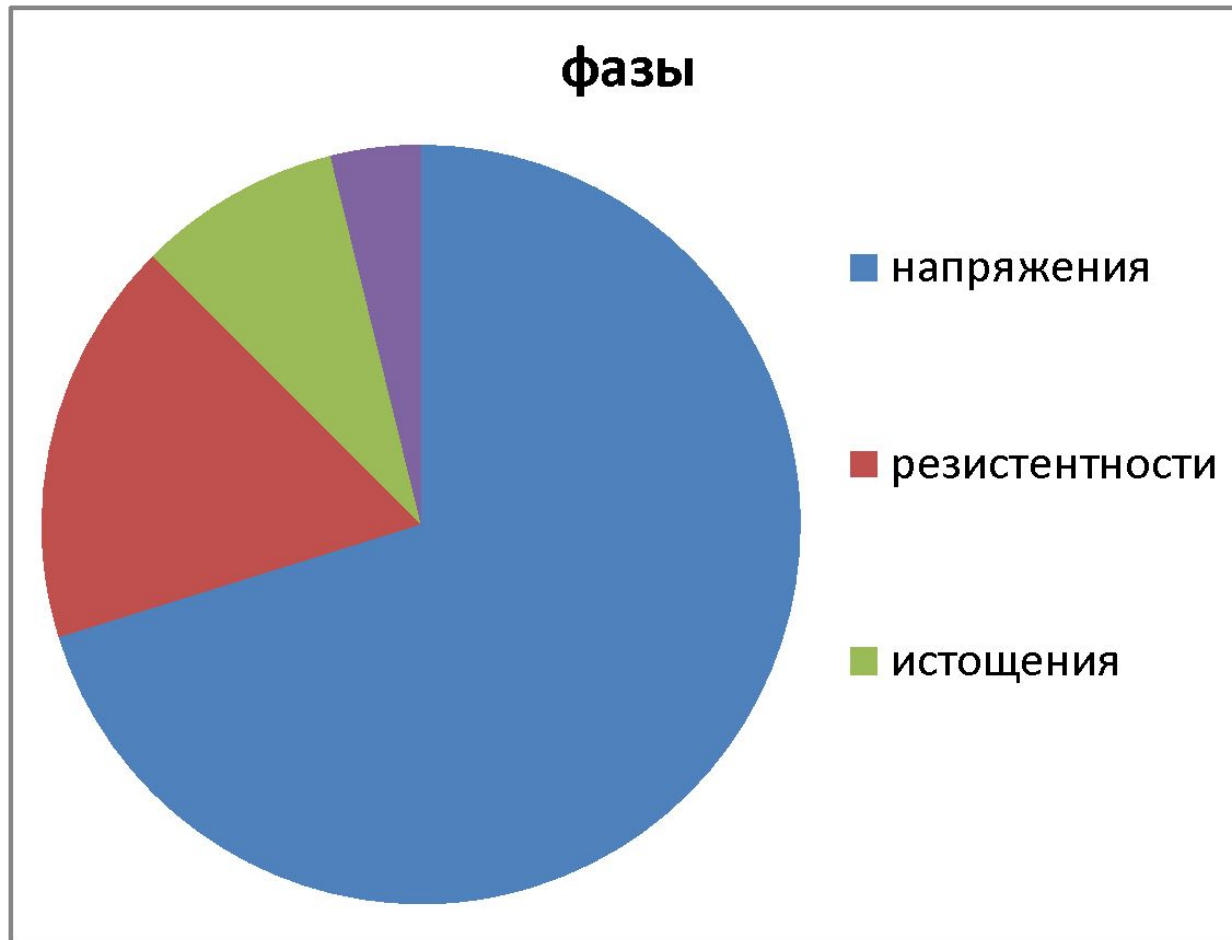
34 работника двух отделений Центра паллиативной помощи

дополнительно 30 работников других медицинских организаций
г.Петрозаводска

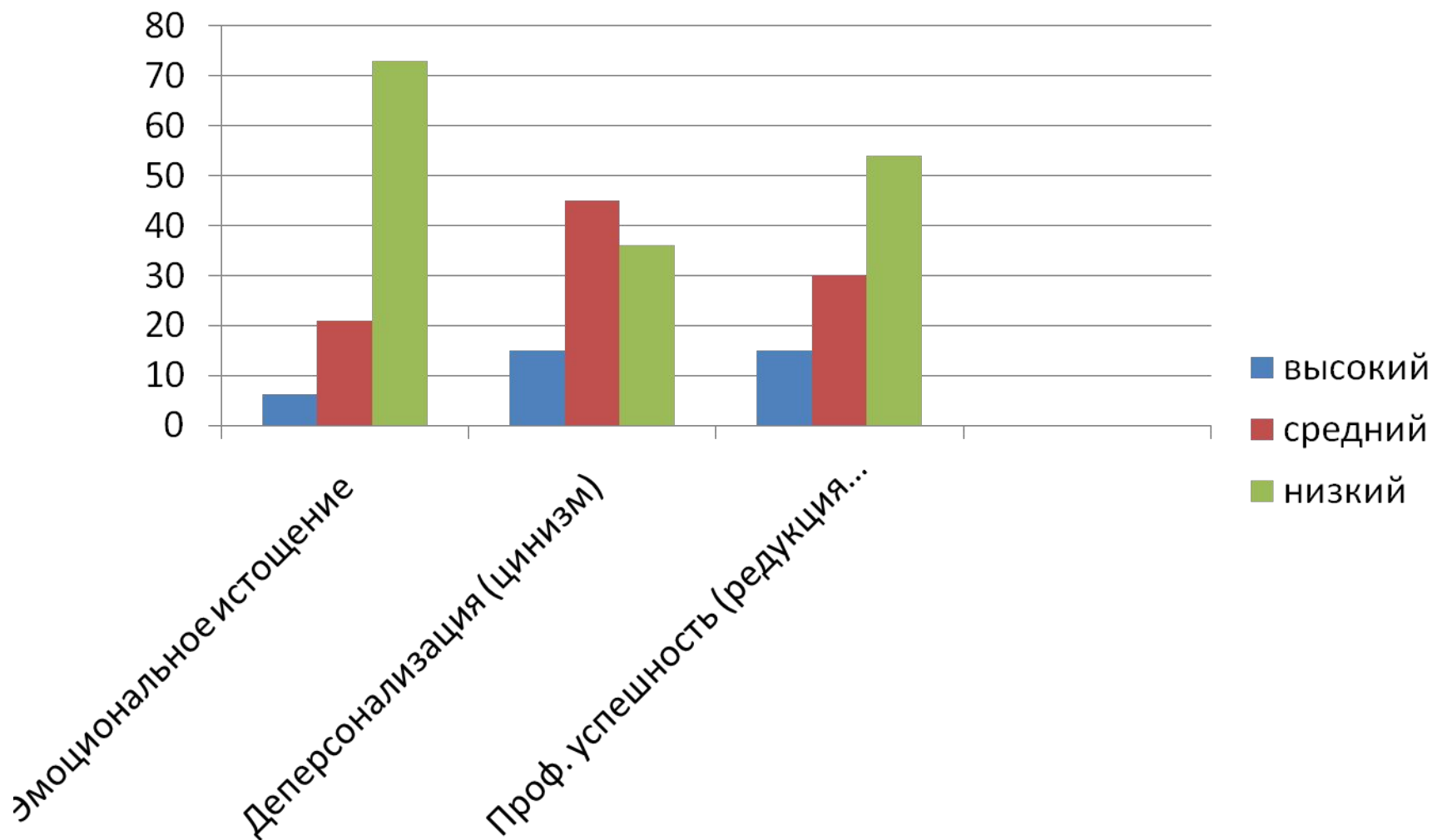
**Итого была проведена
диагностика эмоционального
выгорания у 64 человек:
врачи, мед. сестры,
младший медицинский
персонал**



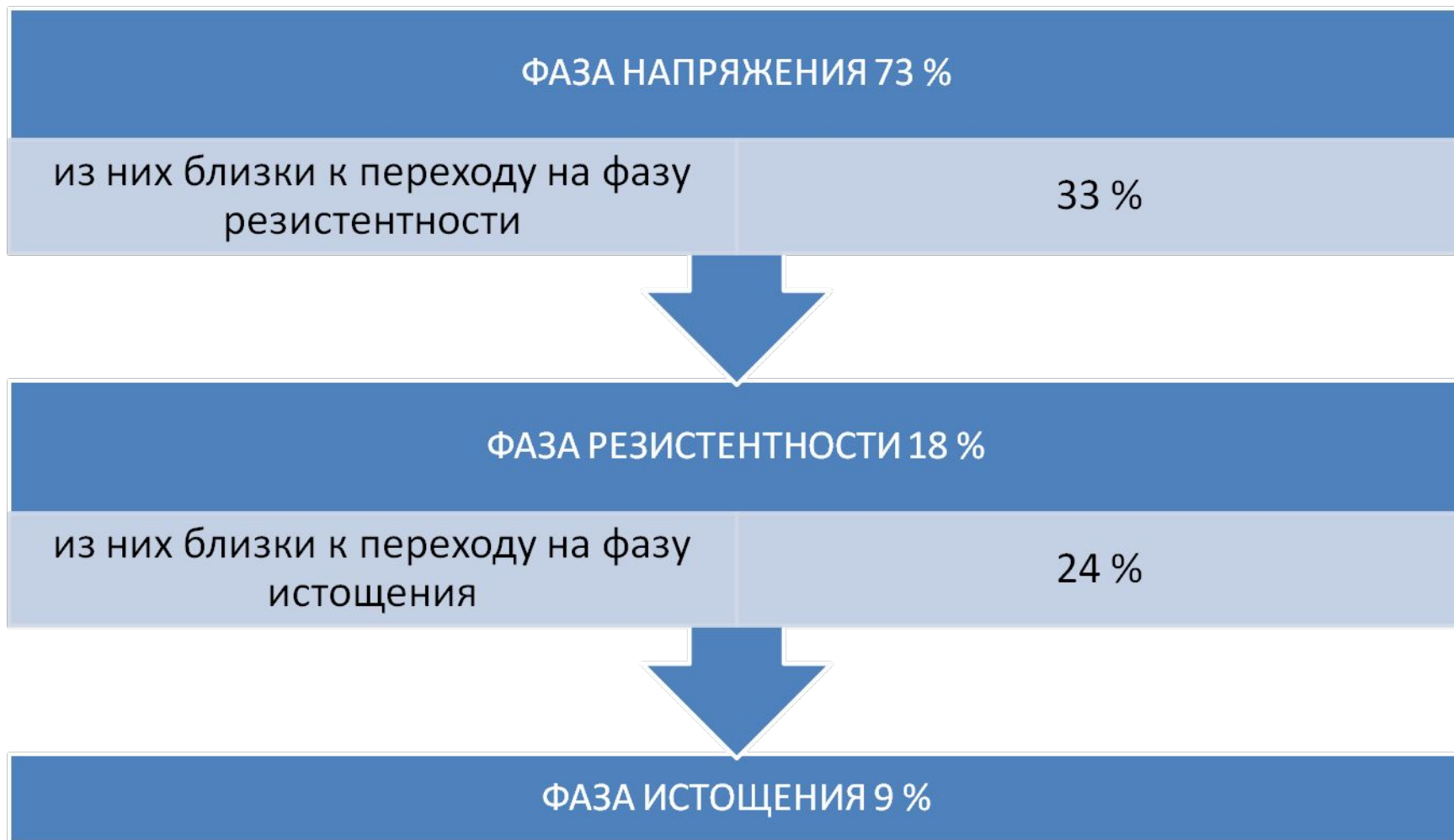
Количество сотрудников, находящихся на разных фазах эмоционального выгорания



Количество медицинских работников, оказывающих паллиативную помощь, с разным уровнем развития симптомов эмоционального выгорания по методике К.Маслач (%)



Количество сотрудников, оказывающих паллиативную помощь, находящихся на разных фазах эмоционального выгорания (%)



Особенности эмоционального выгорания медицинских работников, оказывающих паллиативную помощь (средние значения по методике В.В.Бойко)

| Фаза эмоционального выгорания | Центр паллиативной помощи | Другие медицинские организации |
|------------------------------------|---------------------------|--------------------------------|
| НАПРЯЖЕНИЯ | 26,81 | 35,2 |
| РЕЗИСТЕНЦИИ | 39,96 | 53,1 |
| ИСТОЩЕНИЯ | 31,13 | 42,7 |
| ИНТЕГРАТИВНЫЙ ПОКАЗАТЕЛЬ ВЫГОРАНИЯ | 97,9 | 131,1 |

СИМПТОМЫ ФАЗЫ НАПРЯЖЕНИЯ у работников, оказывающих паллиативную помощь (средние значения)



1. Переживание психотравмирующих обстоятельств

12,18

**2. Неудовлетворенность собой вследствие неудач или
неспособности повлиять на психотравмирующие
обстоятельства**

3,84

3. «Загнанность в клетку», чувство беспомощности

3,45

4. Тревога и депрессия

7,16

Примечание:

9 и менее баллов — не сложившийся симптом,

10-15 баллов — складывающийся симптом,

16 и более — сложившийся



СИМПТОМЫ ФАЗЫ РЕЗИСТЕНЦИИ у работников, оказывающих паллиативную помощь (средние значения)

| | |
|--|-------------|
| 1. Неадекватное избирательное эмоциональное реагирование (неадекватная "экономия" на эмоциях) | 8,45 |
| 2. Эмоционально-нравственная дезориентация (осознание отсутствия должного эмоционального отношения к людям оправдывается идеями типа: "почему я должен за всех волноваться?"; разделение пациентов на "хороших" и "плохих»)) | 8,6 |
| 3. Расширение сферы экономии эмоции (не хочется общаться даже с близкими и членами семьи) | 10,3 |
| 4. Редукция профессиональных обязанностей (стремление сократить обязанности, которые требуют эмоциональных затрат) | 13 |

Примечание:

9 и менее баллов — не сложившийся симптом,

10-15 баллов — складывающийся симптом,

16 и более — сложившийся

СИМПТОМЫ ФАЗЫ ИСТОЩЕНИЯ

у работников, оказывающих паллиативную помощь

(средние значения)

| | |
|---|-------------|
| 1. Эмоциональный дефицит (ощущение, что эмоционально не можешь помогать пациентам; раздражительность, обиды, грубость) | 5,48 |
| 2. Эмоциональная отстраненность (работа как бездушный автомат) | 12 |
| 3. Личностная отстраненность или деперсонализация (цинизм; нежелание работать с людьми; мысли типа «ненавижу») | 6,41 |
| 4. Психосоматические и психовегетативные нарушения (неприятные ощущения в области сердца, сосудистые реакции, обострения хронических заболеваний, ВСД; необходимость принимать препараты, чтобы работать) | 7,5 |

Примечание:

9 и менее баллов — не сложившийся симптом,

10-15 баллов — складывающийся симптом,

16 и более — сложившийся

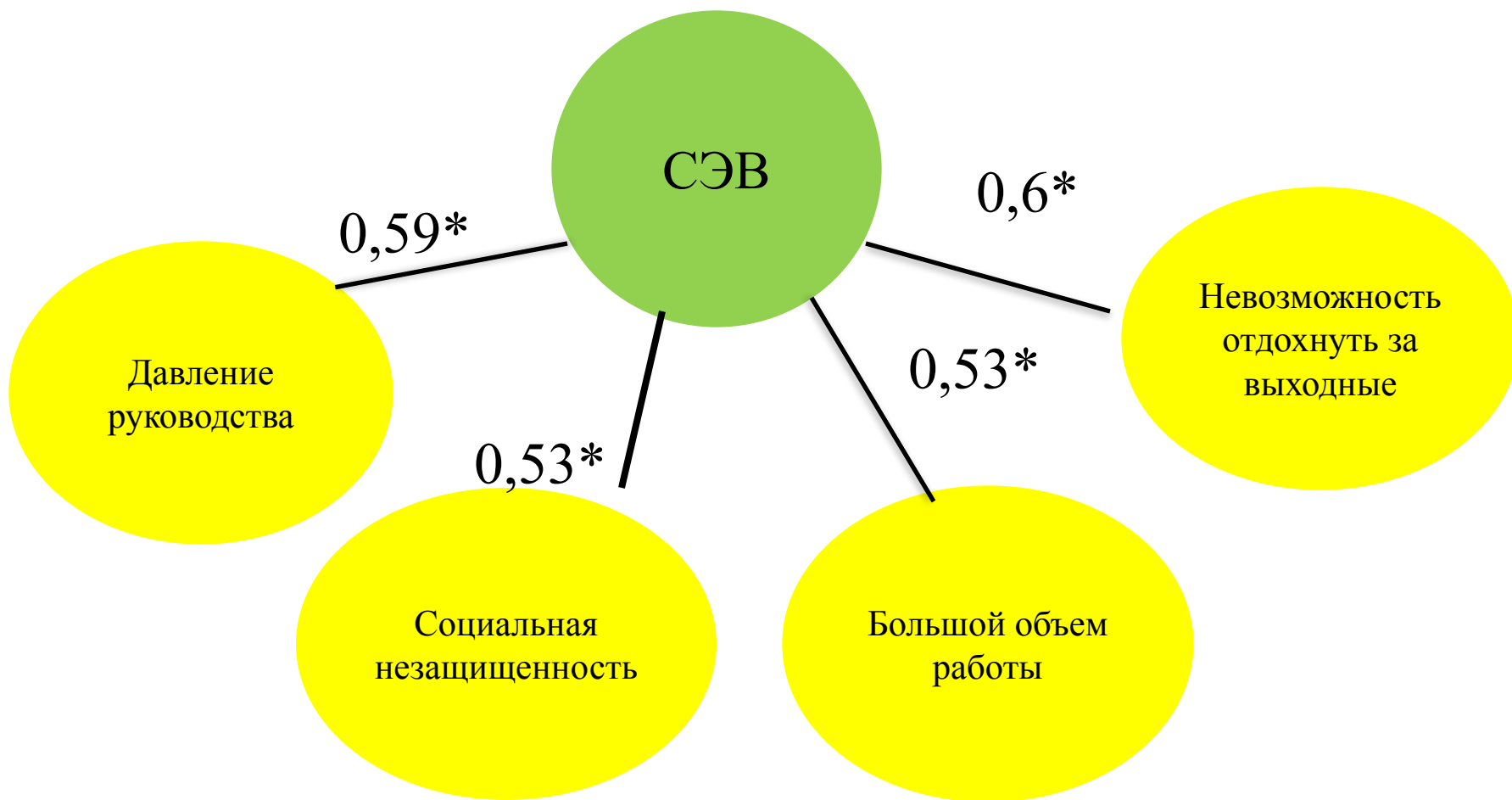


Особенности эмоционального выгорания медицинских работников, оказывающих паллиативную помощь

(средние значения выраженности отдельных симптомов эмоционального выгорания по методике В.В.Бойко)

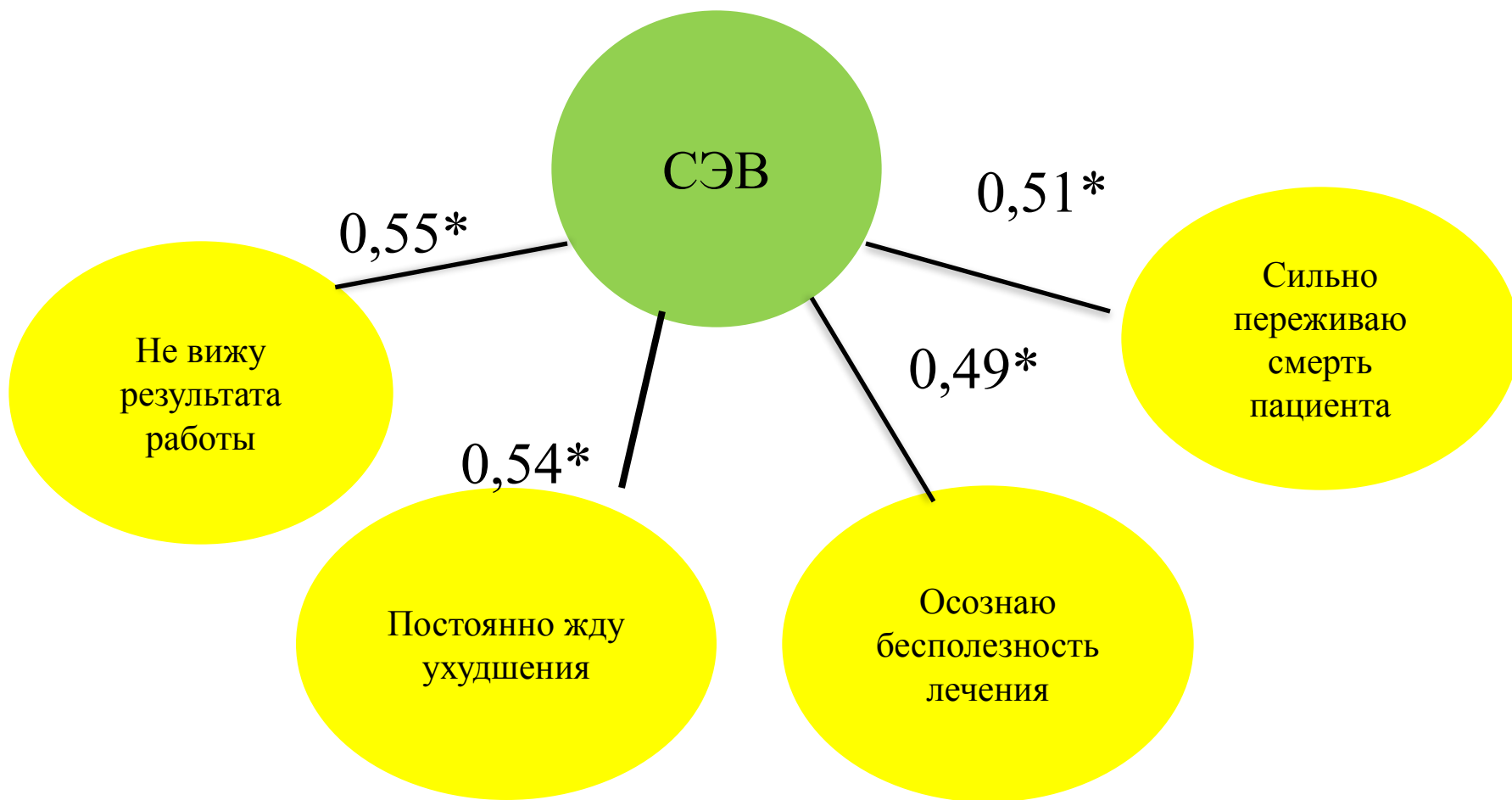
| Симптомы | Центр паллиативной помощи | Другие медицинские организации |
|---|---------------------------|--------------------------------|
| Тревога и депрессия | 6,97 | 11,1 |
| Расширение сферы экономии эмоции (не хочется общаться даже с близкими и членами семьи) | 10,1 | 16,75 |
| Эмоциональный дефицит (ощущение, что эмоционально не можешь помогать пациентам; раздражительность, грубость) | 5,3 | 9,25 |
| Психосоматические и психовегетативные нарушения (неприятные ощущения в области сердца, сосудистые реакции, обострения хронических заболеваний) | 7,3 | 13,47 |

Корреляционная плеяда зависимости эмоционального выгорания и организационных факторов



Примечание: *взаимосвязи значимы при $p=0,05$

Корреляционная плеяда зависимости эмоционального выгорания и личностных факторов



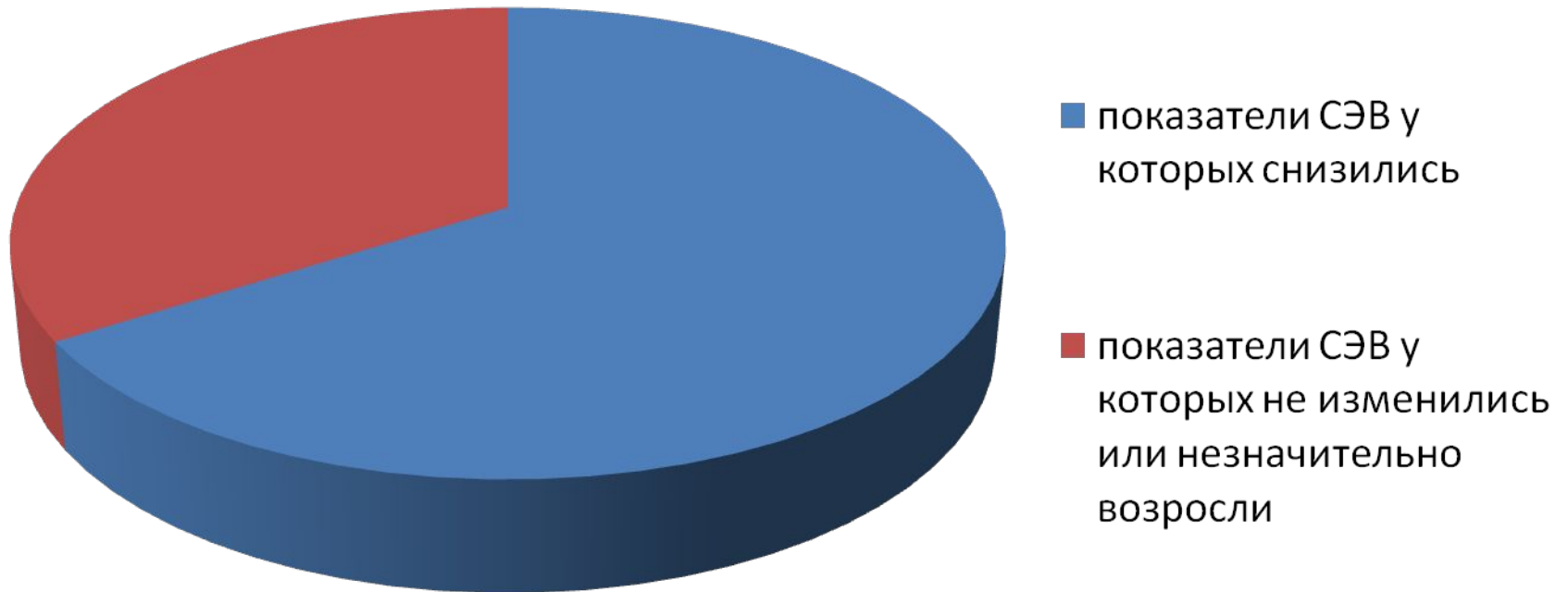
Примечание: *взаимосвязи значимы при $p=0,05$

Недостаточно задействованы ресурсы:

- помощь в адаптации новым сотрудникам и сотрудникам, находящимся в личном кризисе**
- обучение психологической специфике работы именно в паллиативной помощи**
- психологическое сопровождение и оказание психологической помощи сотрудникам**

Динамика показателей синдрома эмоционального выгорания у участников программы

Количество участников (%)



**У сотрудников, посещавших занятия, снизились
показатели
по шкалам:**

- **«Тревога и депрессия» (9,53 и 7,67)**
- **«Расширение сферы экономии эмоций» (13,4 и 10,4)**
- **«Редукция профессиональных обязанностей» (15 и 12)**
- **«Личностная отстраненность или деперсонализация» (9,6 и 6,1)**

Спасибо за внимание!