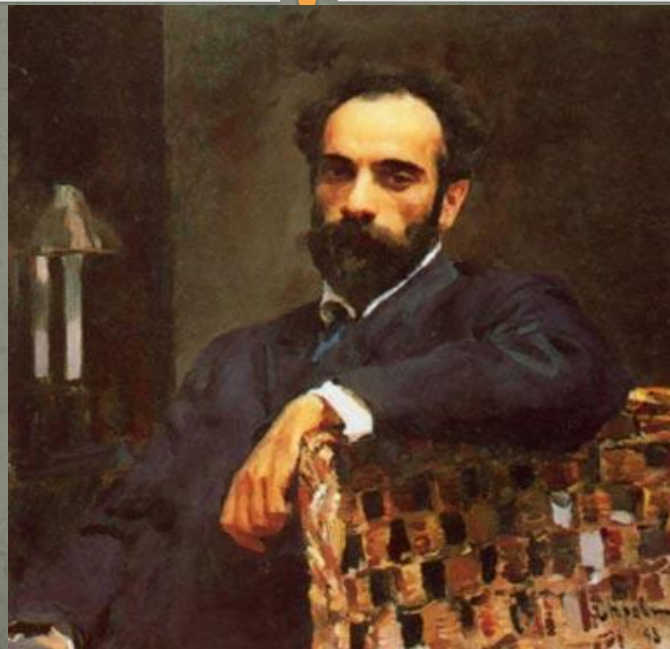


*Исаак  
Ильич  
Левитан*

---

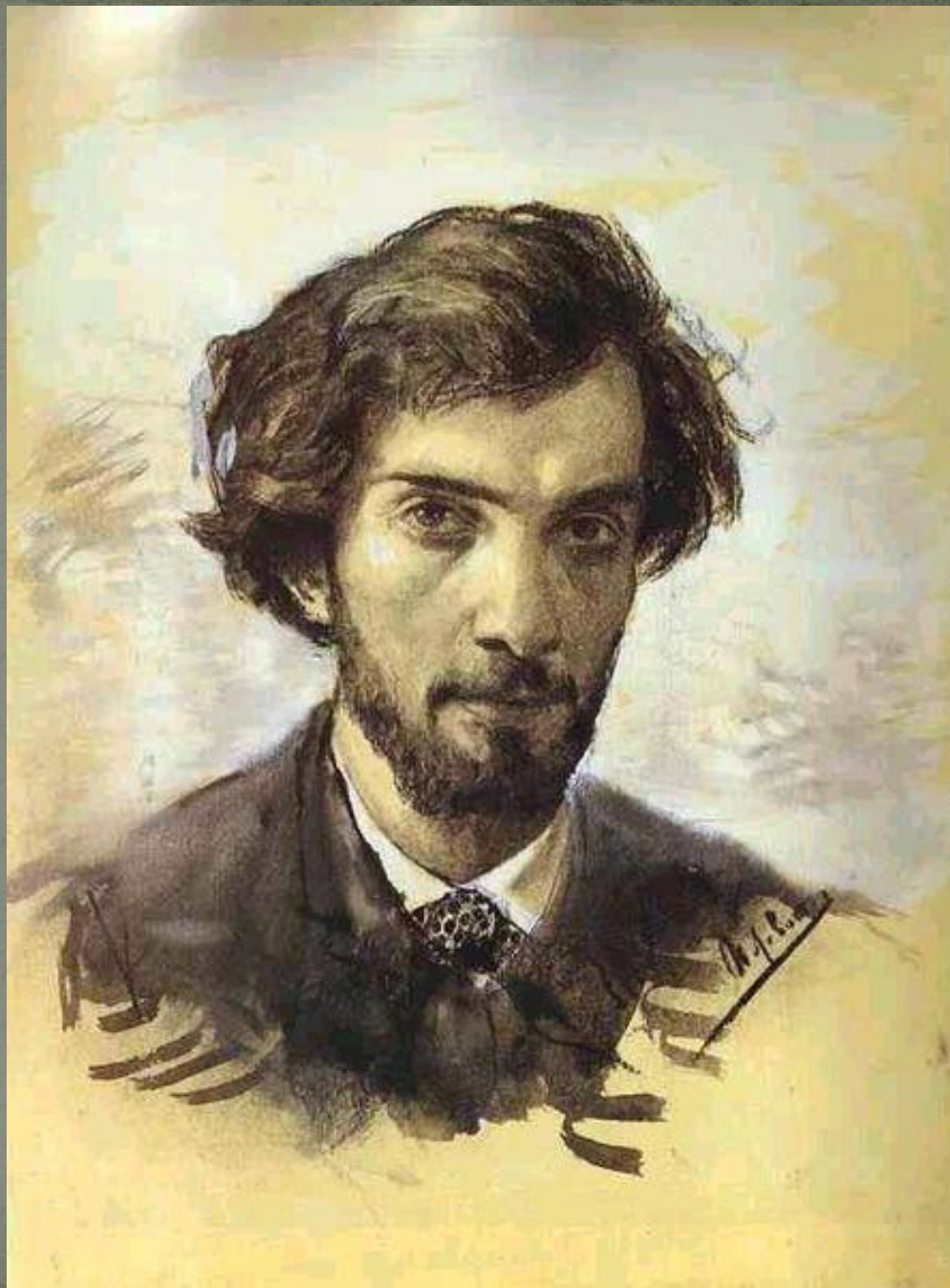


# И.И.Левитан – певец русской природы

- Презентация мультимедийного урока по изобразительному искусству по предмету «Искусство» и «Мировая художественная культура»
- Учитель: Булычева Светлана Викторовна.



- В 2010 году мы отмечаем 150-летие со дня рождения И. И. Левитана. Исаак Ильич Левитан родился 30 августа по новому стилю в интеллигентной еврейской семье.
- Испытавший в юности настоящую нищету и немало потерпевший в жизни из-за своего происхождения, художник создал в отечественной живописи удивительный «пейзаж настроения», выразивший душу русской природы. Страстная влюблённость в русскую природу, зачарованность её образами с самого детства помогли ему создавать произведения большой обобщающей силы.





- В 1873 году Левитан поступил в Московское училище живописи, ваяния и зодчества. Оказавшись в классе А. К. Саврасова, Левитан искренне воспринял самое главное наставление любимого педагога: «...пишите, изучайте, но главное - чувствуйте!» Умение чувствовать природу, наблюдательность, поэтичность, трудолюбие принесли художнику плоды. На ученической выставке его картина «Осенний день. Сокольники» (1879г, Государственная Третьяковская галерея, Москва) была замечена и оценена зрителями. П. М. Третьяков, известный коллекционер и знаток искусства, считавший главным в живописи не только красоту, но и поэзию, правду, душу, купил эту картину.





- Усыпанная опавшими листьями аллея пустынного парка, одетая в чёрное женская фигура навевают печальное чувство осеннего увядания и одиночества. Ярко-жёлтые молодые деревца, растущие вдоль плавно-изгибающейся аллеи, контрастируют с хмурым хвойным лесом. Хорошо написаны плывущие по пасмурному небу облака, которые создают атмосферу сырого холодного дня. Картина имеет глубину и пространство. Похожее настроение художник избрал для другого полотна «Осень. Охотник» (1880г. Тверская областная картинная галерея.)







- В ранних работах Левитан выступает как мастер камерного лирического этюда.

Поездки на Волгу во второй половине 80-х годов положили начало волжскому циклу. С парохода Левитан разглядел на берегу небольшой живописный городок. Это был Плёс, чьи окрестности впоследствии он запечатлел на своих полотнах.



Уланов, С.

[WWW.ARTVEK.RU](http://WWW.ARTVEK.RU)



- В картине «Вечер Золотой Плёс» ( 1889 г. Государственная Третьяковская галерея. Москва ) сквозь влажный вечерний воздух проступает ощущение тихого счастья. Вид на церковь с часовней и дом с красной крышей, в котором жил Левитан. Мягкий, золотисто-розоватый на закатном солнце туман, обволакивающий Плёс, сочная зелень пологого склона, голубовато-белые стены колокольни на фоне бело-розового неба – всё это наполнено чувством гармонии природы и бытия. Левитан отразил великую реку тепло и умиротворённо. Этим чувством наполнены все детали картины и, даже белая собака, которую еле видно в высокой траве на первом плане выглядит очень трогательно.
- Левитан полюбил средневолжские просторы и впоследствии часто возвращался к ним. Даже используя один и тот же мотив, он всегда стремился передать его несколько иначе, чем предыдущий. В его работах на смену лирическим состояниям приходят философские размышления над человеческими судьбами.







- Однажды в день Святой Троицы Левитан, воспитанный в традициях иудаизма, отправился в православный храм и там, услышав слова праздничной молитвы, прослезился. Художник объяснил, что это «не православная, а какая-то... мировая молитва!» Так был написан удивительный по красоте и мажорному звучанию пейзаж «Тихая обитель» 1890г. Государственная Третьяковская галерея. Москва ). Спустя два года этот же пейзажный мотив Левитан использовал в другой своей работе «Вечерний звон» ( 1892г. Государственная Третьяковская галерея. Москва.)





- «Моделью» для художника послужил Кривозерский монастырь на Волге, близ города Юрьевца. В лучах предзакатного солнца на фоне золотистого бледно-лилового неба изображён православный монастырь. Призрачно отражаются в воде его белокаменные стены. Плавный изгиб реки огибает обитель, уходя вдаль, и, кажется, будто над водой летит малиновый перезвон колоколов. На переднем плане к воде спускается несколько заросшая тропинка, но к обители деревянный мост не ведёт. От него осталась только старая покосившаяся пристань, рядом стоят тёмные рыбацкие лодки, мимо монастыря проплывает шлюпка с паломниками. Настроение этой картины оставляет надежду на возможность гармонии человека с самим собой.
- Левитан был новатором в области художественных исканий. Стремясь более точно передать состояние природы, её очарование, характер в том или ином освещении в тот или иной день, в час заката, сумерки или в лунную ночь Левитан стремился к абсолютной колористической точности. Острота наблюдения соединяется с отбором изобразительных средств, ради выражения определённого настроения. Об этом свидетельствует процесс создания картины «Владимирка» (1892г. Государственная Третьяковская галерея. Москва.)



1/20/2017



- Первоначально сохранившийся эскиз написан в светлой гамме: обычная дорога, голубое небо, белые облака. Но мысль о том, что эта дорога «знаменитая Владимирка» - каторжный путь в Сибирь – преобразовала настроение пейзажного мотива. Уходящая вдаль пустынная грунтовая дорога, истоптанная сотнями тысяч закованных в кандалы арестантов. Полотно оставляет ощущение безысходности и приводит к размышлению о судьбах России.





- Философской значительностью отмечена картина «Над вечным покоем» ( 1894. Государственная Третьяковская галерея. Москва ). Под клубящимися свинцово-лиловыми тучами на крутом и пустынном берегу огромной, простирающейся до самого горизонта реки стоит ветхая деревянная церковь. Немногочисленные деревья укрывают унылый погост. А вокруг – ни души и только тусклый цвет в окне церквушки дает призрачную надежду на спасение. Картина полна чувства глубокой тоски, бессилия, одиночества. В образе грозного неба встаёт образ российской действительности. Это полотно – одно из самых экспрессивных произведений художника, динамичных и ассоциативных.







- Последним незавершённым полотном Левитана является «Озеро. Русь» ( 1900г. Государственный Русский музей, Санкт-Петербург ). Мир словно ожил перед взором художника, наполнился светом, воздухом, дыханием тёплого влажного ветра, озеро заиграло всеми оттенками чистых цветов, в нём отразилось небо с белыми пушистыми облаками, освещёнными солнцем. Эта картина – собирательный образ прекрасной русской природы, претворённый в образ Родины, радостный гимн красоте земли.
- Левитану довелось мало пожить ( он умер в 1900 году ) и много сделать. Левитан – певец русской природы, глубоко национальный русский художник. Произведения Левитана по своему художественному совершенству, точному продумыванию композиции, колористическому решению, музыкальному восприятию природы, артистической законченности делают его художником мирового значения.



<http://autotravel.org.ru/>



