

Крупнейшие европейские стили.

Перикл

Октавиан Август

АНТИЧНОСТЬ



Древняя Греция

Рафаэль «Афинская школа» Платон и Аристотель



Эвклид



Боги Древней Греции и Рима

Аид
(Плутон)



Зевс
(Юпитер)



Посейдон
(Нептун)



Гера
(Юнона)



Афина
(Минерва)



Аполлон



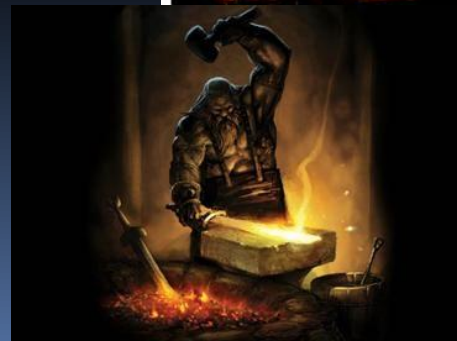
Артемида
(Диана)



Афродита
(Венера)



Арес



Гефест

Гермес
(Меркурий)

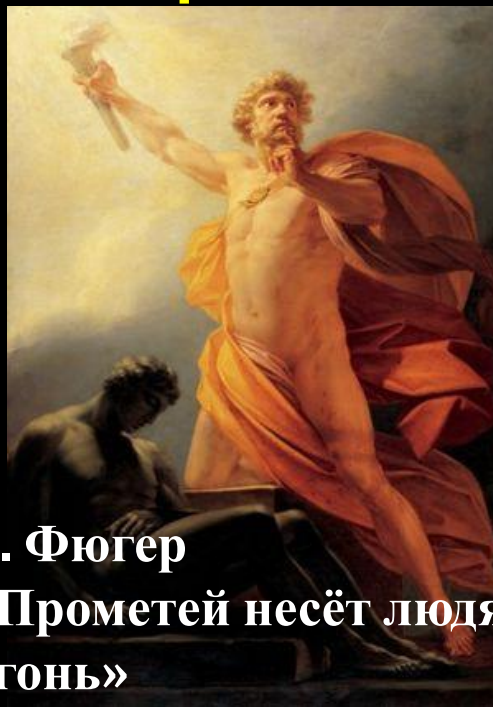


Дионис
(Вакх)

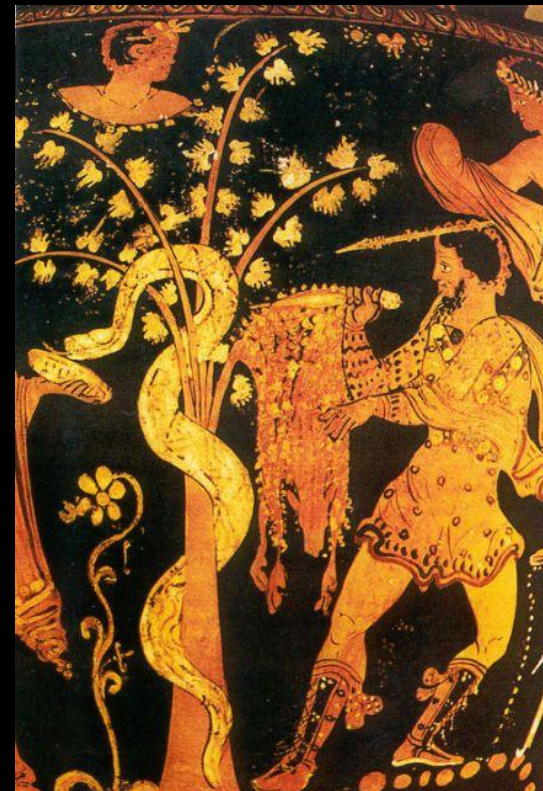
Герои



Ж. Раме «Тесей и Минотавр»



Г. Фюгер «Прометей несёт людям огонь»



«Ясон и золотое руно»
Фрагмент чернофигурной
вазописи

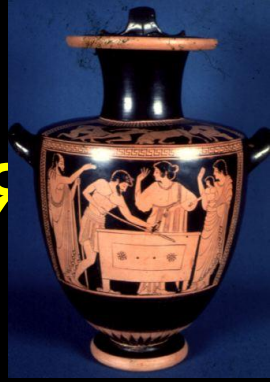


Лисипп
«Геракл со
львом»

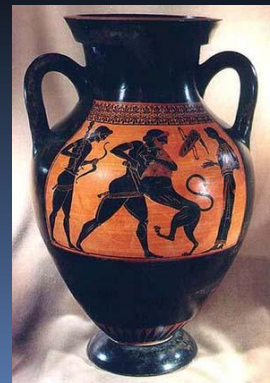


Каллоти́ма

Основные черты античного стиля



- * Главная тема греческого искусства – **Человек**;
- * Античная культура базируется на **мифологической основе**;
- * Высшим смыслом существования человека есть **героизм**;
- * Ведущие сооружения-храмы, театры, общественные здания;
- * Характерной чертой является **ордерная система**;
- * Особенностью является **функциональность, сбалансированность композиций и равновесие составных частей**.



Периодизация культуры Древней Греции

1. Эгейская (Крито - Микенская) культура (III тыс до н.э. - XI вв до н.э)
2. Гомеровская и раннеархаическая культура (XI-VIII вв . до н.э)
3. Архаическая культура (VII-VI вв. до н.э.)
4. Классическая культура (V в-III четверть IV в. до н.э)
5. Эллинистическая культура (конец IVст. до. н.э-I ст. н.э)

1. Эгейская (Крито - Микенская) культура (III тис до н. -XI вв до н. э)



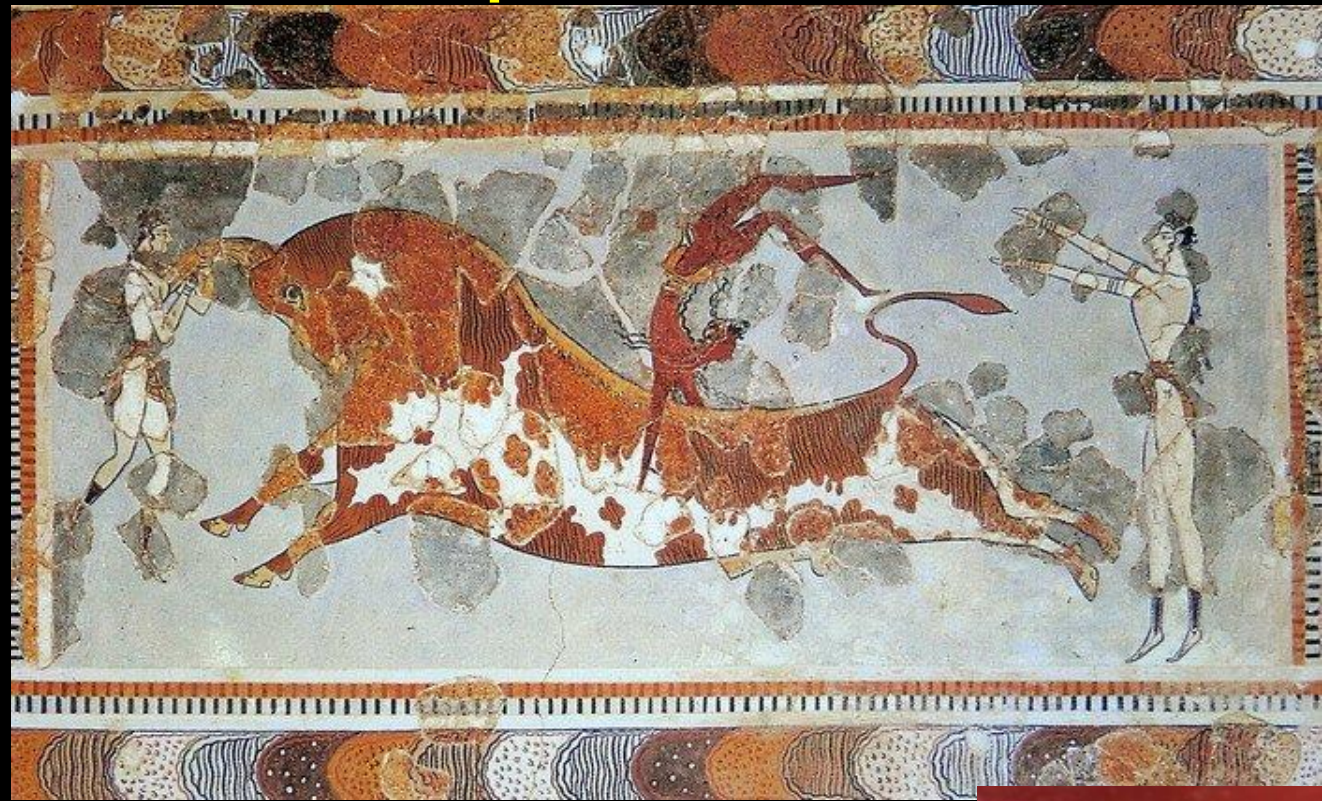
Кносский дворец



Фрески дворца в Кноссе



« Парижанка »



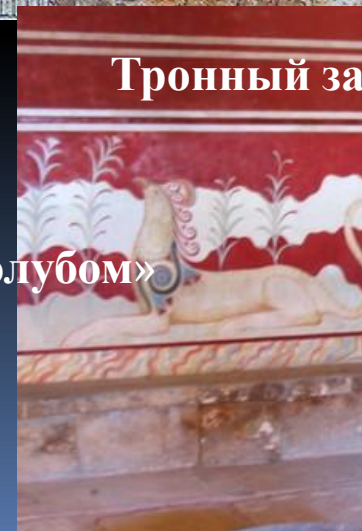
« Игры с быком »



« Царь- жрец »



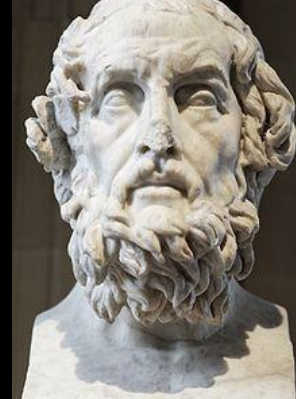
Фреска
« Дамы в голубом »



Тронный за



2. Гомеровская и раннеархаическая культура (XI-VIII вв. до н.э.)



ГОМЕ



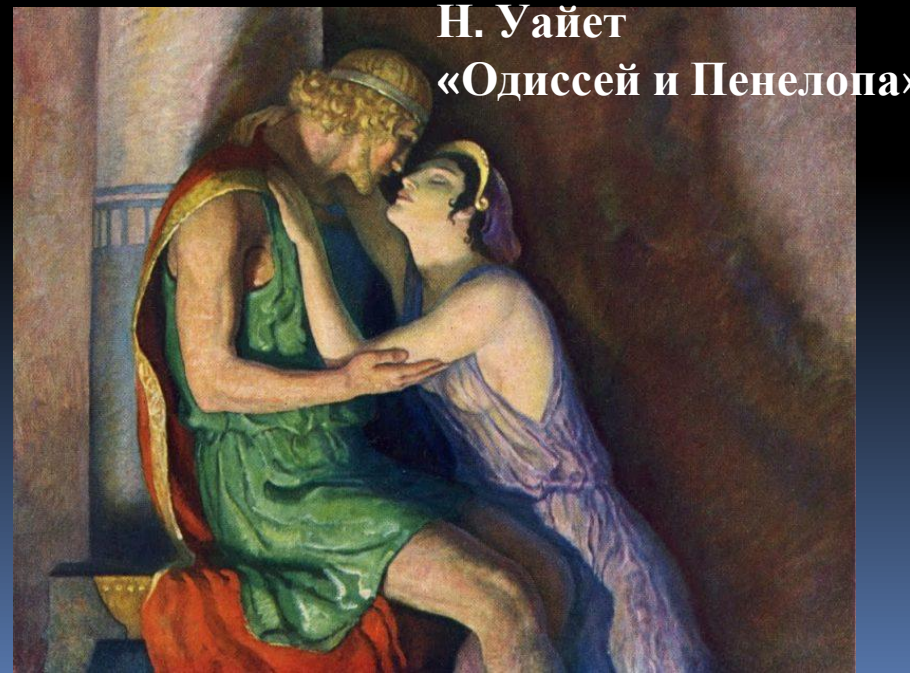
Гвидо Рени
"Похищение
Елены"



Ф. Симонс.
"Пенелопа"



Конь Троянский



Н. Уайет
«Одиссей и Пенелопа»



Канова
« Елена
Троянская »



Кратер



Гидрия



Амфора



Пелика



Килик



Лекиф

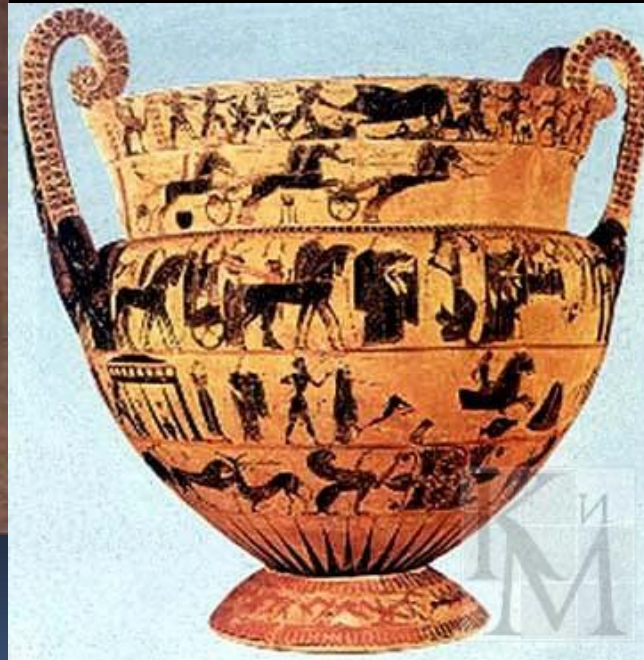
**Чернофигурная
вазопись**

**Краснофигурная
вазопись**

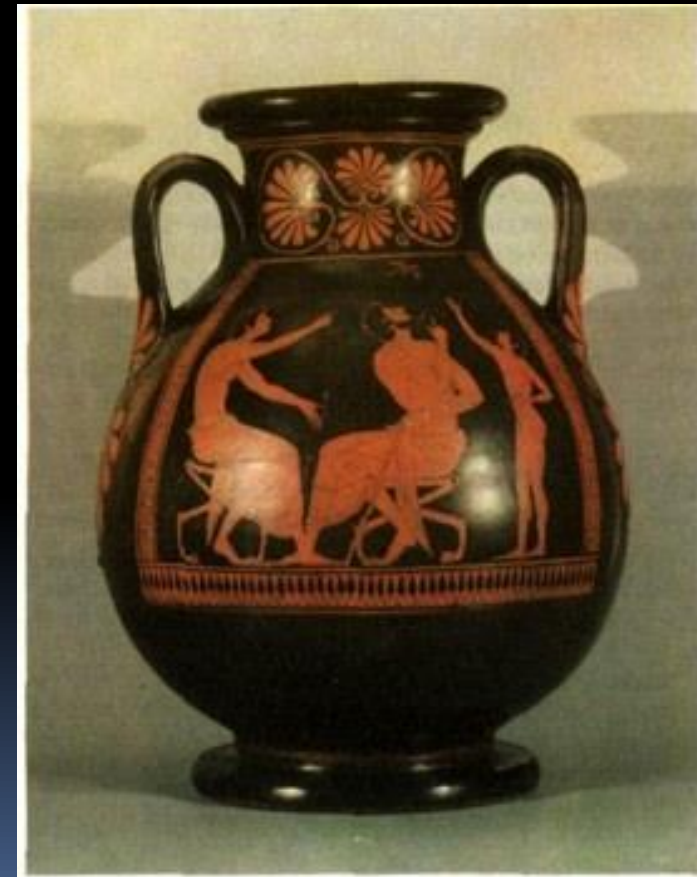
3. Архаическая культура (VII-VI вв до н.э.)



**Амфора “Ахилл и Аякс,
играющие в кости**



**Кратер Ваза “ Франсуа”
Клитий. Ерготим**



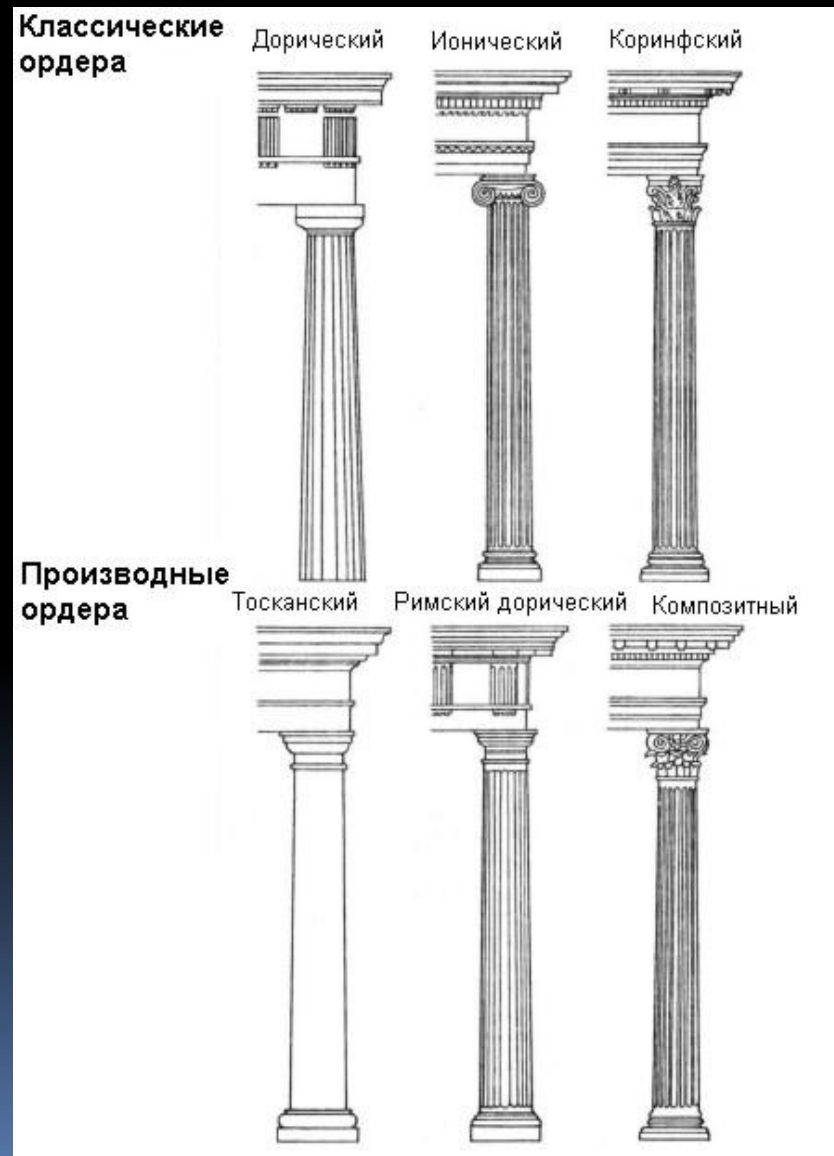
Евфроний. Пелика с ласточкой

Архаическая архитектура и скульптура



Курсы –
изображения атлетов
без одежды ..
Возводились в
честь победителей
в соревнованиях.

Коры - женские
изображения в
драпированном одежде,
раскрашенные:
волосы, глаза,
Губы - красным цветом
, одежда украшалась
узорами синего,
красного и зеленого
цветов.



Храм Артемиды в Эфесе

Построен в честь покровительницы города – Артемиды – богини плодородия, охоты, луны, покровительницы целомудрия и охранительницы рожениц. Строительство храма длилось 120 лет.

Храм Артемиды построен был жителями города Эфеса, желавшими отдать дань почитаемой богине. Строительство было окончено уже в начале V в. до н. э.

В 356 году до н.э. храм подвергся разрушению от рук печально известного Герострата. Молодой человек из Эфеса пытался увековечить свое имя. Однако не сумев создать ничего великого, он решил, что войти в историю можно не только создавая, но и разрушая. Так он и поджег храм. Конечно, эфесцы пытались сделать все возможное, чтобы имя Герострата кануло в лету. Упоминание его имени где бы то ни было было запрещено. По иронии судьбы, возможно, именно благодаря этим мерам мы и знаем его имя до сих пор.



3. Классическая культура

(V в.-I-III четверть IV в. до н.э.)

Афинский акрополь



Священная дорога, по которой от агоры к храму богини-покровительницы двигалась во время главного праздника Великих панафиней процессия афинян, ведет к Пропилеям. В левом, выступающем их крыле, располагалась Пинакотека (собрание картин-пинак, принесенных в дар богине Афине), в правом находилось хранилище рукописей и помещение для привратника и сторожей. Справа от Пропилей на пиргосе (выступе укрепленной скалы) стоит маленький, легкий и изящный храм ионического ордера, освященный Афине-Нике, известный как храм Ники Аптерос (Бескрылой Победы; 443-420, архитектор Калликрат).

Пропилеи (от греч. προπύλαιον - преддверие, вход), пропилон, парадный проход, проезд, образованный симметричными портиками и колоннадами, расположенными по оси движения.



Афинский акрополь

арх.. Иктин и Калликрат под. рук. Фидия

Парфенон

Эрехтейон



Храм Ники Аптерос



**Ника, развязывающая
сандалию**



Рельефы Парфенона



**Фидий Афина
Парфенос**



Скульптура классического



Мирон «Дискобол», «Афина и Марсий»



Фидий. Статуя Зевса Олимпийского



Фидий Афина Промехос



Поликлет «Дорифор»

Живопись классического

«Гробница Ныряльщика»

периода

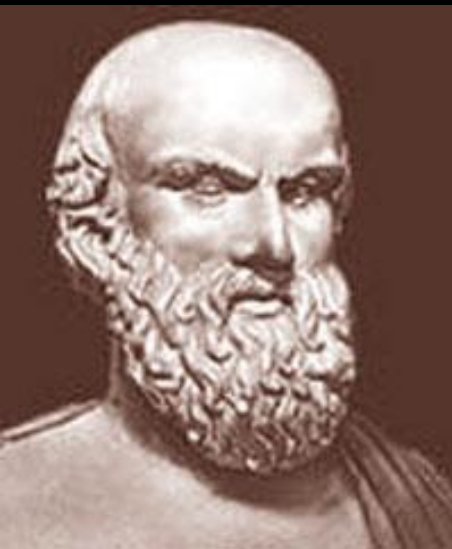


Поздняя классика



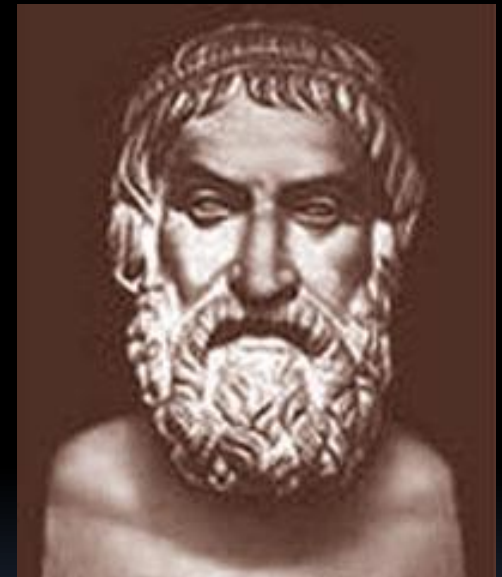
Эсхил (526 - 456)

«Персы», «Агамемнон», «Прометей
Прикованный»



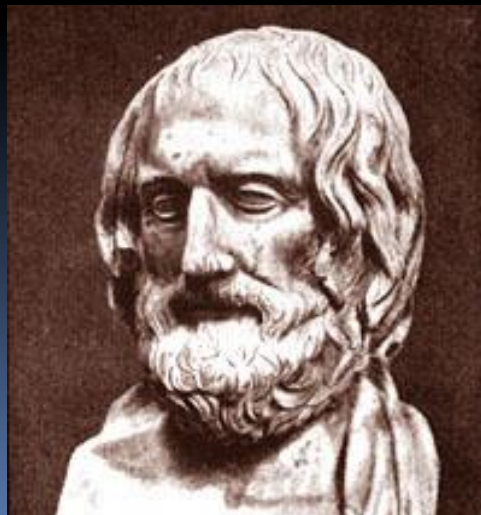
Софокл (90 - е гг. V в-406г. До
н.э.)

"Царь Эдип», «Антигона»

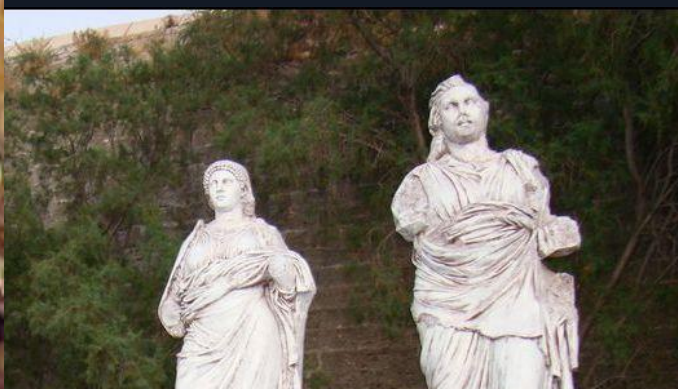
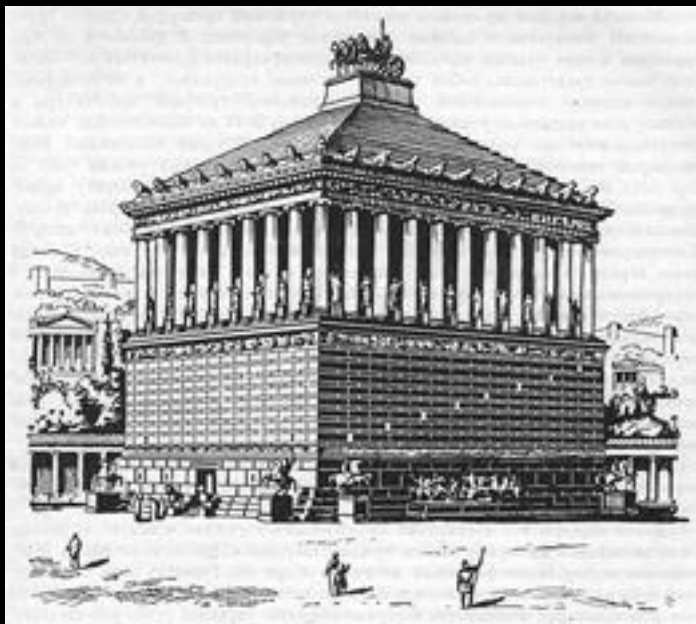


Эврипид (446 - ок. 385 г. до н.э.)

«Медея», «Киклоп»



Галикарнасский мавзолей



Мавсол и Артемисия



**Скопас
« Менада»**



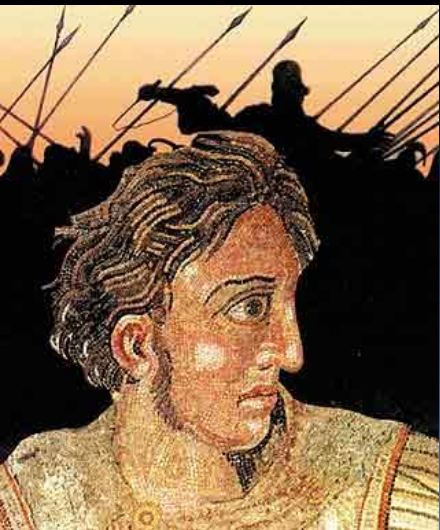
**Леохар « Аполлон
Бельведерский»**



**Пракситель
«Гермес
с младенцем
Дионисом».**



**Пракситель
«Афродита
Книдская»**



**«Битва Александра
с Дарием при Иссах»**

5.Эллинистическая культура

(конец IVст. до. н.э -I ст. н.э.)

Александрийский маяк был крепостью -форпостом Александрии и наблюдательным пунктом.

Он построен в виде трехэтажной башни высотой 120 метров. На третьем этаже, в круглой, обнесённой колоннами башне,

вечно горел громадный костер, отражавшийся сложной системой зеркал. Дрова для костра доставлялись наверх по спиральной лестнице, такой пологой и широкой, что по ней на стометровую высоту въезжали повозки, запряженные ослами. На башне находилось множество остроумных технических приспособлений: флюгера, астрономические приборы, часы.



Маяк был настолько великолепен, что Сострат Книдский, его создатель, страшась забвения, пошел на рискованное нарушение указов Птолемея.

В основании маяка он высек надпись: "Сострат, сын Декстифона из Книда, посвятил богам-спасителям ради мореплавателей". Надпись он прикрыл слоем штукатурки, на которой было вырезано имя Птолемея Сотера

**Александрийский маяк.
Сострат Книдский**

Пергамский алтарь



Борьба Афины с гигантом (фрагмент)



Борьба Зевса с гигантами (фрагмент)

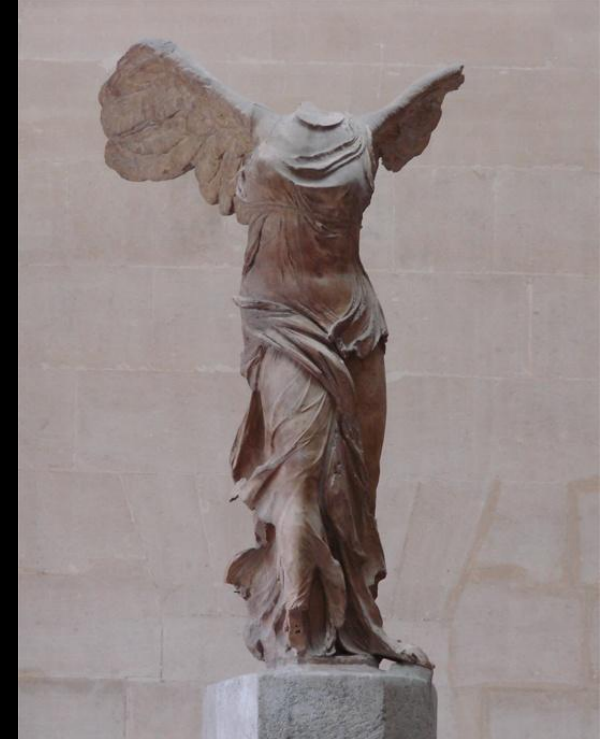




**Агесандр
«Венера
Милосская»**



**Агесандр, Полидор. Атенодор
Скульптурная группа
«Лаокоон с сыновьями»**



**Неизвестный автор
«Ника
Самофракийская»**

Камея Гонзага



Культура Древнего Рима.

Культура древнего Рима представлена следующими периодами:

Царский период - VIII-VI вв до н. е.

Республиканский период-V-I вв до н.е

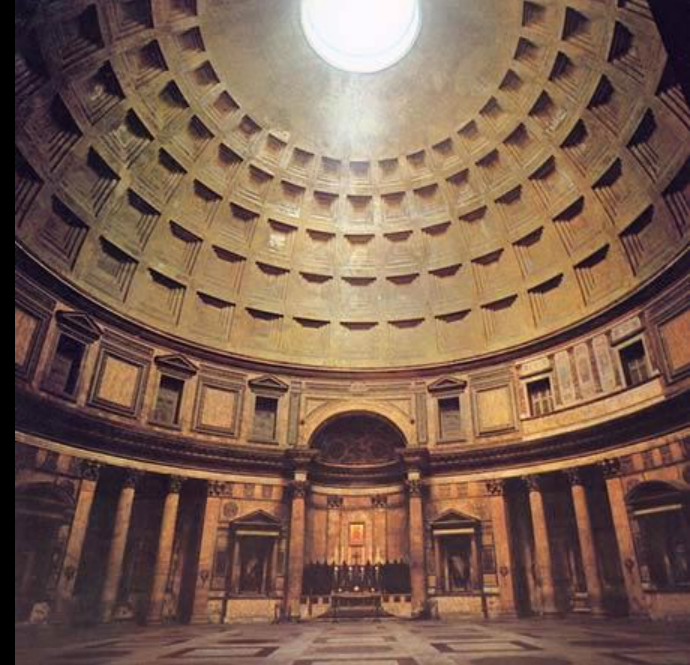
Имперский период-I-V вв н.е



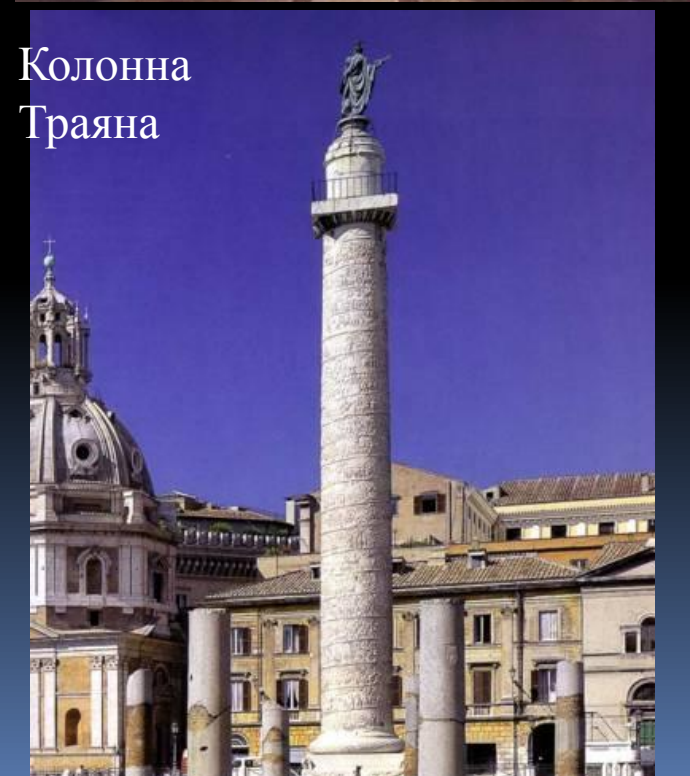
Римский форум



**Пантеон-
храм всех
богов**



Колизей



**Колонна
Траяна**



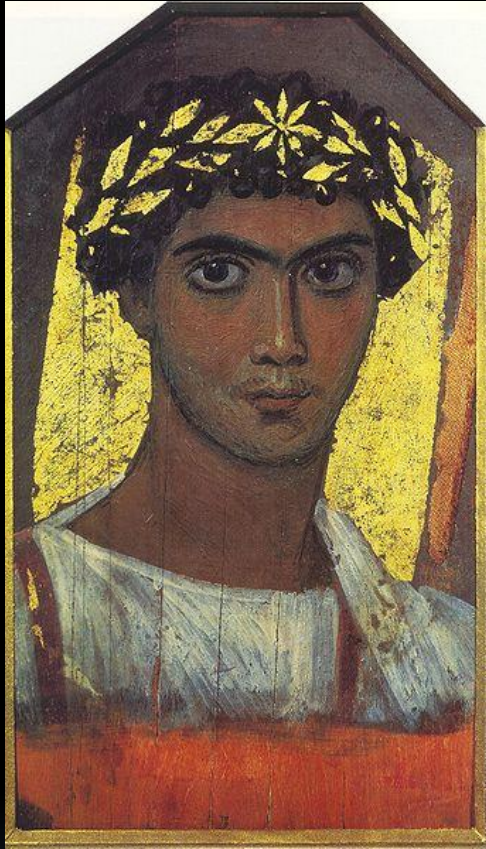
Император Каракалла

Триумфальная арка Тита

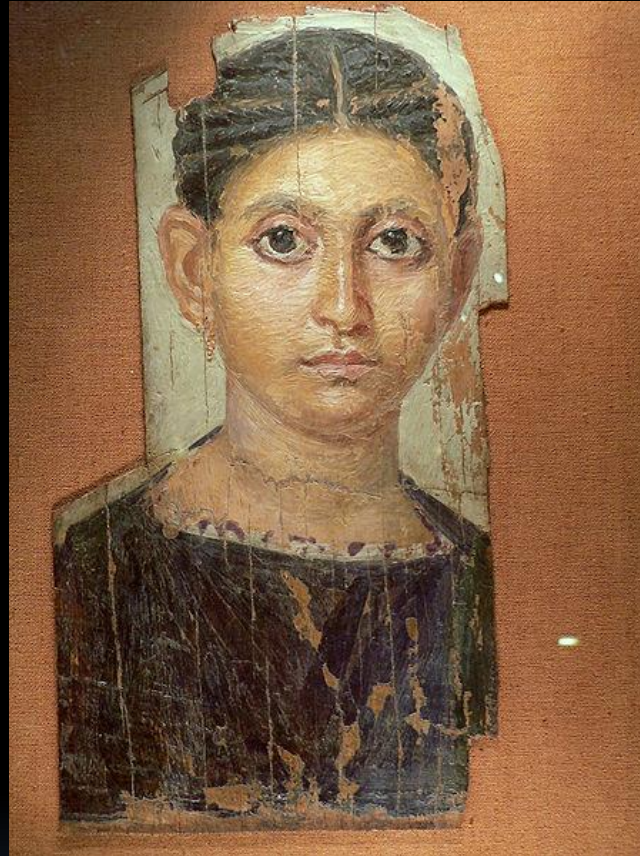


Император Август

Фаюмские портреты



Портрет юноши



Портрет молодой девушки



Портрет мужчины
с растением в руках

Фаюмские портреты — лучшие сохранившиеся образцы античной живописи.

Они изображают лица жителей древнего Египта в

Эллинистический и Римский периоды в I—III веках нашей эры. Ранние фаюмские портреты выполнены в технике энкастики- это восковая живопись расплавленными красками. Портрет заменяет традиционную погребальную маску на мумии.

Спасибо за внимание!

