



## Тема 5

# Оценивание сочинения (задание № 17)



Новикова Л.В., член Федеральной предметной комиссии разработчиков КИМ ЕГЭ по литературе, к.п.н., Почетный работник общего образования РФ



# Изменения в модели ЕГЭ 2018 г., касающиеся задания № 17 (сочинение)

**Часть 2 КИМ ЕГЭ содержит 4 темы сочинений (вместо 3)**

## Набор из четырёх тем (17.1-17.4)

- охватывает важнейшие этапы отечественного историко-литературного процесса (от древнерусской литературы до литературы XXI в.);
- отражает разные формы предъявления задания: в виде вопроса или тезиса (утверждения);
- содержит формулировки разных типов:
  - тема литературоведческого характера (на первый план выдвигается литературоведческое понятие);
  - тема, нацеливающая экзаменуемого на размышление над тематикой и проблематикой произведения конкретного автора;
  - тема, ориентирующая экзаменуемого на создание сочинения, близкого к читательскому дневнику (строго прикреплена к конкретному литературному материалу и требует его анализа);
  - тема, близкая к литературному обзору (экзаменуемый свободно выбирает автора и произведение)

**Типы тем не закреплены за их порядковыми номерами внутри набора**

- 17.1 Какую роль в раскрытии образа Чацкого играют монологи героя? (По пьесе А.С. Грибоедова «Горе от ума»)
- 17.2 Кто из персонажей романа Л.Н. Толстого «Война и мир» Вам наиболее интересен и почему? (С опорой на анализ произведения)
- 17.3 Тема родной природы в лирике С.А. Есенина.
- 17.4 Страницы русской истории в новейшей отечественной литературе. (На примере одного-двух произведений литературы XX–XIX вв.)



# Инструкция для экзаменуемых

- Выберите только **ОДНУ** из четырёх предложенных тем сочинений (17.1–17.4) и укажите её номер в **БЛАНКЕ ОТВЕТОВ № 2**.
- Напишите сочинение объёмом не меньше 200 слов (при объёме меньше 150 слов за сочинение выставляется 0 баллов).
- Раскройте тему сочинения **полно и многосторонне**.
- Аргументируйте свои суждения, опираясь на анализ текста(-ов) произведения(-ий). В сочинении по лирике нужно проанализировать не меньше трёх стихотворений.
- Не искажайте авторской позиции, **не допускайте фактических ошибок**.
- Используйте теоретико-литературные понятия для анализа произведения(-ий).
- Продумывайте композицию сочинения, **избегайте логических ошибок**.
- Соблюдайте нормы литературной письменной речи, пишите сочинение аккуратно и разборчиво.



# Комментарий перед критериями

**Критерий 1 («Соответствие сочинения теме и её раскрытие») является главным.**

Если при проверке работы эксперт по критерию 1 ставит 0 баллов, задание части 2 считается невыполненным и дальше не проверяется. По другим критериям в «Протокол проверки ответов на задания» бланка № 2 выставляется 0 баллов.

При оценке выполнения заданий части 2 следует учитывать объём написанного сочинения. Экзаменуемым рекомендован объём **не менее 200 слов**. Если в сочинении **менее 150 слов** (в подсчёт слов включаются все слова, в том числе служебные), то такая работа считается невыполненной и оценивается 0 баллов.

При объёме сочинения от 150 до 200 слов предельное количество ошибок для каждого балльного уровня не меняется.

**Правила подсчёта слов совпадают с правилами ЕГЭ по русскому языку: «При подсчёте слов учитываются как самостоятельные, так и служебные части речи. Подсчитывается любая последовательность слов, написанных без пробела (например, «всё-таки» – одно слово, «всё же» – два слова). Инициалы с фамилией считаются одним словом (например, «М.Ю. Лермонтов» – одно слово). Любые другие символы, в частности цифры, при подсчёте не учитываются (например, «5 лет» – одно слово, «пять лет» – два слова).**



# Обобщенные критерии оценивания сочинения

- К 1. Соответствие сочинения теме и её раскрытие**
- К 2. Привлечение текста произведения для аргументации**
- К 3. Опора на теоретико-литературные понятия**
- К 4. Композиционная цельность и логичность**
- К 5. Соблюдение речевых норм**

*«Методические материалы для председателей и членов предметных комиссий...»*  
*«Унифицированные учебные материалы...»*  
*«Памятка для экспертов...»*

**Максимальный балл по критерию 3 «Опора на теоретико-литературные понятия» составляет 2 балла,  
по каждому из остальных критериев максимальный балл – 3**

**Максимальный балл за выполнение задания 17 – 14 баллов**



# К 1. Соответствие сочинения теме и её раскрытие

Баллы	Критерии
3	Сочинение написано на заданную тему, тема раскрыта <b>глубоко, многосторонне</b> , авторская позиция не искажена
2	Сочинение написано на заданную тему, тема раскрыта <b>поверхностно, односторонне</b> , авторская позиция не искажена
1	Сочинение написано на заданную тему, тема раскрыта поверхностно, односторонне, <b>авторская позиция искажена</b>
0	Тема не раскрыта

Многие темы сочинений не предполагают однозначного, единственно правильного ответа.

Оценка не снижается за высказывание собственной точки зрения (пусть и нетрадиционной), если эта точка зрения:

- не противоречит авторской позиции,
- убедительно обоснована с опорой на текст произведения.



# К 1. Соответствие сочинения теме и её раскрытие

«Автор даёт о себе знать прежде всего как носитель того или иного представления о бытии и его феноменах». (В.Е. Хализев)

Художественное произведение воплощает индивидуально-авторский способ восприятия мира, который проявляется в выборе темы, проблемы, героев, т.е. содержания и формы произведения. Таким образом, **авторская позиция** проявляется во всех сторонах литературного произведения.

Если экзаменуемый понимает условность художественного образа, осознает его подчиненность воле автора, то он готов к рассмотрению художественного произведения как способа воплощения авторского замысла.

**Искажение авторской позиции свидетельствует о непонимании проблематики произведения в целом, авторского пафоса, сущности характеров персонажей и т.п., в отличие от фактических ошибок, сигнализирующих о незнании конкретного сегмента содержания.**

# К 1. Соответствие сочинения теме и её раскрытие

**Эксперту важно отличать фактические ошибки от искажения авторской позиции.**

**Эксперт должен поставить не более 1 балла по критерию К1 за работу, в которой экзаменуемый искажает авторскую позицию.**



**Если трудно однозначно классифицировать ошибку, принципиально важно снизить балл за нее только по **ОДНОМУ** из критериев.**

**Оценивание сочинения 0 баллов по критерию К1 требует особой взвешенности решений, поскольку может привести, с одной стороны, к существенной потере баллов экзаменуемыми и, с другой стороны, к значительным расхождениям в экспертных оценках.**



## К 2. Привлечение текста произведения для аргументации



3	Для аргументации суждений <b>текст привлекается на уровне анализа</b> важных для выполнения задания фрагментов, образов, микротем, деталей и т.п. (в сочинении по лирике привлекаются для анализа <b>не меньше трёх стихотворений</b> ), <b>фактические ошибки отсутствуют</b>
2	Для аргументации суждений текст привлекается на уровне анализа важных для выполнения задания фрагментов, образов, микротем, деталей и т.п., но допущены одна-две фактические ошибки, <b>ИЛИ</b> для аргументации текст привлекается на уровне общих рассуждений о его содержании (без анализа важных для выполнения задания фрагментов, образов, микротем, деталей и т.п.), фактические ошибки отсутствуют, <b>И/ИЛИ</b> в сочинении по лирике привлекаются для анализа только два стихотворения
1	Для аргументации <b>текст привлекается на уровне общих рассуждений</b> о его содержании (без анализа важных для выполнения задания фрагментов, образов, микротем, деталей и т.п.), допущены одна-две фактические ошибки; <b>ИЛИ</b> для аргументации <b>текст привлекается на уровне пересказа</b> , фактические ошибки отсутствуют или допущены одна-две фактические ошибки, <b>И/ИЛИ</b> в сочинении по лирике привлекается для анализа только одно стихотворение
0	Суждения не аргументируются текстом произведения(-ий), <b>ИЛИ</b> при аргументации (с любым уровнем привлечения текста произведения(-ий)) допущены три или более фактические ошибки

## К 2. Привлечение текста произведения для аргументации



### Вопросы для эксперта

**На каком уровне выпускник привлекает текст литературного произведения:**

- на уровне анализа важных для выполнения задания фрагментов (образов, микротем, деталей и т.п.);
- на уровне общих рассуждений о содержании произведения;
- на уровне пересказа содержания произведения или его фрагментов без необходимых комментариев и оценок?

**Дают ли привлекаемые фрагменты текста основание для аргументированных суждений о прочитанном?**

Для получения высокого балла по критерию 2 от ученика **не требуется привлечения всех перечисленных в критерии элементов текста.**

**Если выпускник опирается в сочинении, помимо основного произведения(-ий), на текст других произведений, расширение литературного контекста необходимо рассматривать в положительном ключе. Исключение составляет ситуация отступления от темы, подмена задачи, что может приводить к снижению оценки, прежде всего, по первому критерию.**



## К 3. Опора на теоретико-литературные понятия

<b>2</b>	<b>Теоретико-литературные понятия включены в сочинение и использованы для анализа текста произведения(-ий) в целях раскрытия темы сочинения, ошибки в использовании понятий отсутствуют</b>
<b>1</b>	<b>Теоретико-литературные понятия включены в сочинение, но не использованы для анализа текста произведения(-ий), И/ИЛИ допущена одна ошибка в использовании понятий</b>
<b>0</b>	<b>Теоретико-литературные понятия не включены в сочинение, или допущено более одной ошибки в использовании понятий</b>

**Эксперт должен руководствоваться при оценивании работы не количеством приведенных в ней терминов, а уместностью их использования.**



## К 3. Опора на теоретико-литературные понятия

Эксперт не должен снижать оценку за сочинение по критерию К3 до нуля баллов лишь на том основании, что в работе использованы только «привычные» понятия («роман», «герой», «пьеса», «автор» и т. п.), даже если они включены в формулировку темы.

Эксперт по критерию К3 выставляет 1 балл, если экзаменуемый не использовал теоретико-литературные понятия как инструмент анализа художественного текста, но уместно включил их в текст работы (даже в случае когда они были упомянуты в формулировке темы) и допустил не более одной ошибки в их употреблении.

*«Н.А. Некрасов во многих своих стихотворениях обращался к теме народа и был приверженцем истинного, «чистого» искусства».*

С одной стороны, ученик допускает фактическую ошибку, с другой – демонстрирует незнание понятия «чистое искусство».

В зависимости от конкретной ситуации такая ошибка может квалифицироваться экспертом или как фактическая, или как ошибка в употреблении литературоведческих понятий.

**Важно при этом, чтобы балл был снижен только по одному из критериев.**



## К 3. Опора на теоретико-литературные понятия

**Почему именно Соня Мармеладова смогла привести Раскольникова к признанию в совершенном преступлении?**

*Роман Ф.М. Достоевского «Преступление и наказание» представляет читателю множество различных персонажей, которые не только толкают Родиона Раскольникова на преступление, но и прямым или косвенным путем содействуют признанию главного героя в содеянном, осознанию Раскольниковым несостоятельности его теории, являющейся главной причиной его преступления. Я думаю, что человеком, который подтолкнул главного героя к признанию, помог ему воскреснуть духовно, является Соня Мармеладова. **Ведь главная идея романа** состоит в том, что только сострадание и вера способны открыть человеку путь к духовному возрождению.*

Эксперт должен оценить работу по критерию К3 максимальным баллом (2 балла), если экзаменуемый хотя бы однократно продемонстрировал умение использовать теоретико-литературные понятия как инструмент анализа художественного текста и не допустил при этом ошибок и неточностей.



## К 4. Композиционная цельность и ЛОГИЧНОСТЬ

3	Сочинение характеризуется композиционной цельностью, его смысловые части логически связаны, внутри частей нет нарушений последовательности и необоснованных повторов
2	Сочинение характеризуется композиционной цельностью, его смысловые части логически связаны между собой, но <b>внутри смысловых частей есть нарушения</b> последовательности и необоснованные повторы
1	В сочинении прослеживается композиционный замысел, но <b>есть нарушения композиционной связи между смысловыми частями,</b> <b>И/ИЛИ мысль повторяется и не развивается</b>
0	В сочинении не прослеживается композиционного замысла; допущены грубые нарушения последовательности частей высказывания, существенно затрудняющие понимание смысла сочинения

## К 4. Композиционная цельность и логичность



### Вопросы для эксперта



- Прослеживается ли общая логика ответа на вопрос в структуре сочинения?
- Обладает ли сочинение композиционной цельностью, связаны ли части высказывания между собой логически (есть ли связь между вступлением и заключением работы, каждый ли тезис подкреплён аргументами и примерами, логичны ли сделанные выводы)?
- Есть ли в работе экзаменуемого нарушения логической последовательности рассуждений или необоснованные повторы, нарушения композиционной связи между смысловыми частями?

Градация балльных уровней данного критерия зависит от масштабности логических нарушений, допущенных в сочинении, и не опирается на количество логических ошибок.

*Нарушения локализованы внутри частей высказывания и не разрушают его общей целостности и логичности - 2 балла.*

*Нарушены композиционные связи между частями, а также очевидно отсутствие развития мысли -1 балл.*

## К 5. Соблюдение речевых норм

<b>3</b>	<b>Речевых ошибок нет, или допущена одна речевая ошибка</b>
<b>2</b>	<b>Допущены две-три речевые ошибки</b>
<b>1</b>	<b>Допущены четыре речевые ошибки</b>
<b>0</b>	<b>Допущены пять или более речевых ошибок</b>







# Пример оценивания сочинения

ФИПИ

## Почему именно Соня Мармеладова смогла привести Раскольникова к признанию в совершенном преступлении?

*Роман Ф.М. Достоевского «Преступление и наказание» представляет читателю множество различных персонажей, которые не только толкают Родиона Раскольникова на преступление, но и прямым или косвенным путем содействуют признанию главного героя в содеянном, осознанию Раскольниковым несостоятельности его теории, являющейся главной причиной его преступления. Я думаю, что человеком, который подтолкнул главного героя к признанию, помог ему воскреснуть духовно, является Соня Мармеладова. Ведь главная идея романа состоит в том, что только сострадание и вера способны открыть человеку путь к духовному возрождению.*

*Судьба жестоко и несправедливо обошлась с Соней и ее близкими. Во-первых, судя по всему, Соня потеряла мать, а затем и отца; во-вторых, бедность заставила ее выйти на улицу зарабатывать деньги. Но жестокость судьбы не сломила Сонин моральный дух. В условиях, казалось бы, исключаящих добро и человечность, героиня находит выход, достойный настоящего человека. Ее путь – самопожертвование и религия.*



# Пример оценивания сочинения

*Соня способна понять и облегчить страдания любого человека, направить на путь истины, все простить, вобрать в себя чужое страдание. Неудивительно, что глубину душевных мук Раскольникова суждено разделить именно Софье Семеновне. Ей, а не Порфирию Петровичу Родион решил поведать свою тайну, так как почувствовал, что судить по совести его может только Соня, и суд ее будет отличаться от суда Порфирия. Он жаждал любви, сострадания, человеческой чуткости. Надежды Раскольникова на сочувствие и понимание со стороны Сони оправдались. Эта необыкновенная девушка, которую он назвал «юродивой», узнав об ужасном преступлении Родиона, целует и обнимает его, говоря, что «нет несчастнее никого теперь в целом свете», чем Раскольников.*

*Силой своей любви, способностью самоотверженно претерпеть любые муки ради других девушка помогает главному герою превозмочь себя и воскреснуть. После признания Раскольникова она отправляется за ним на каторгу, помогает ему возродиться.*

*Судьба Сонечки убедила Раскольникова в ошибочности его теории. Он увидел перед собой не «дрожущую тварь», не смиренную жертву обстоятельств, а человека, самопожертвование которого далеко от смирения и направлено на спасение погибающих, на действенную заботу о ближних.*

*Правда Сони – в вере в человека, в неистребимость добра, в то, что сочувствие, всепрощение и всеобщая любовь спасут мир.*

# Пример оценивания сочинения

## Комментарий эксперта



**К1.** Экзаменуемый раскрывает тему сочинения глубоко и обоснованно, опираясь на авторскую позицию. Он выдвигает главный тезис – «Только страдание и вера способны *открыть человеку путь к духовному возрождению*», который, безусловно, свидетельствует о знании учеником проблематики романа Ф.М. Достоевского.

Далее следуют доводы, подтверждающие сформулированную мысль: «в условиях... исключаящих добро и человечность, героиня... находит... путь самопожертвования и религии», «глубину душевных мук Раскольниковова суждено разделить именно Софье Семеновне», «надежды Раскольниковова на сочувствие и понимание оправдались», «силой своей любви... девушка помогает главному герою воскреснуть». Однако автор упускает важный аргумент, объясняющий, почему именно Соня вызывает «доверие» Раскольниковова, почему именно ее автор делает близкой герою: оба они «переступили». **2 балла.**

# Пример оценивания сочинения

## Комментарий эксперта



**К2.** Для аргументации своих суждений выпускник привлекает текст романа. Развивая свою мысль, ученик большей частью уместно пересказывает фрагменты романа и рассуждает о его содержании, комментирует судьбу героини; использует словесные образы текста: «юродивая», «тварь дрожащая». Но приводя цитату из сцены свидания Раскольниковова с Соней, выпускник заключает в кавычки текст из романа, допуская одну фактическую неточность. В сочинении: *«...нет несчастнее никого теперь в целом свете»*. В романе: *«...нет тебя несчастнее никого теперь в целом свете!»*. В данном случае цитату не следовало заключать в кавычки. **2 балла.**

**К3.** Автор минимально использует в сочинении литературоведческую терминологию. Однако уровень владения теоретико–литературными понятиями можно оценить в 2 балла, поскольку экзаменуемый в начале работы применяет одно из них для анализа произведения в ракурсе темы (*«Ведь главная идея романа состоит в том, что только сострадание и вера способны открыть человеку путь к духовному возрождению»*). **2 балла.**

# Пример оценивания сочинения

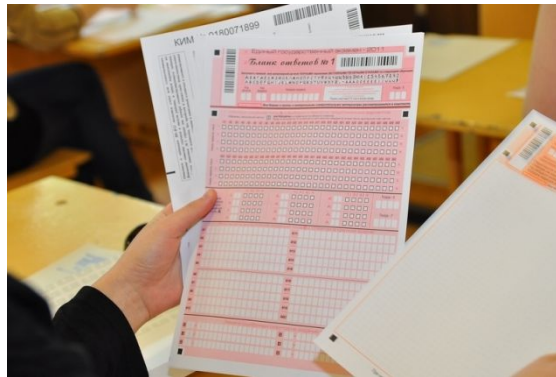
## Комментарий эксперта



**К4.** Написанный учеником текст вполне логичен. Автор начинает со вступления, определяющего место Сони в системе образов романа, затем формулирует основной тезис, развивает его и подтверждает текстом романа, заключает рассуждение выводом, суммирующим сказанное и одновременно расширяющим рамки обсуждаемой проблемы, связывая ее с главной мировоззренческой идеей Достоевского: «сочувствие, всепрощение и всеобщая любовь спасут мир». Однако в развитии тезиса автор допускает неоправданные повторы: трижды выражается мысль о том, что Соня способна на любовь и самопожертвование. **2 балла.**

**К5.** Ученик свободно владеет речью. Два речевых недочета, допущенных в сочинении, не приводят к снижению оценки за речевое оформление. **3 балла.**  
Оценка за сочинение: **11 баллов** (по критериям: 2;2;2;2;3)

**Благодарим за внимание!**



**[novikova201@yandex.ru](mailto:novikova201@yandex.ru)**