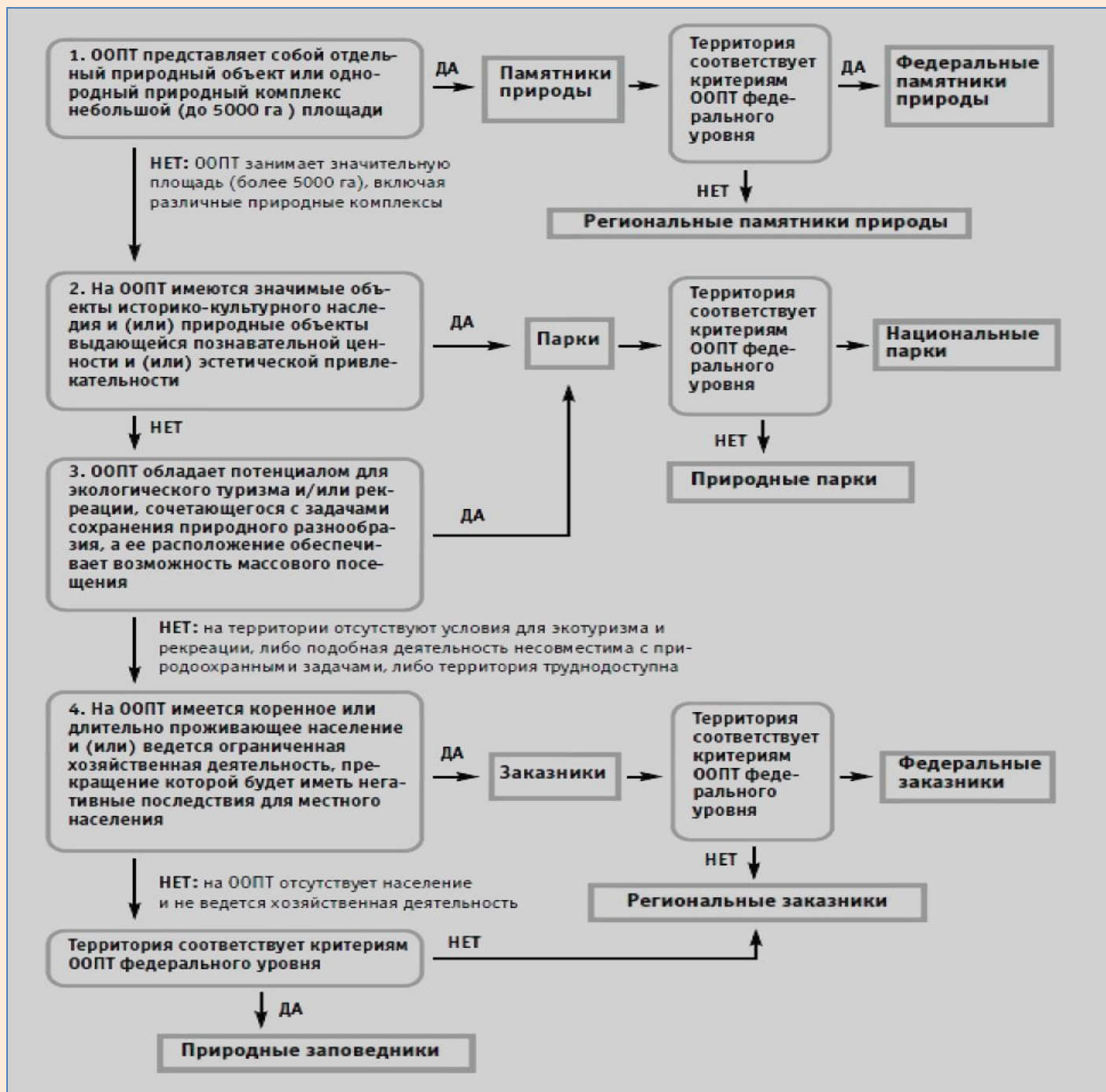


# ОСОБО ОХРАНЯЕМЫЕ ПРИРОДНЫЕ ТЕРРИТОРИИ РОССИИ

Согласно закону РФ **«Об особо охраняемых природных территориях»** все ООПТ подразделяются на следующие категории:

- **государственные природные заповедники, включая биосферные;**
- **национальные парки;**
- **природные парки;**
- **государственные природные заказники;**
- **памятники природы;**
- **дендрологические парки и ботанические сады;**
- **лечебно-оздоровительные местности и курорты.**



**Анализ репрезентативности существующих федеральных ООПТ для:**

- географического разнообразия суши
- климатических условий
- морских акваторий
- видового разнообразия фауны и флоры.

**Анализ достаточности существующих федеральных ООПТ для:**

- сохранения редких видов
- сохранения эндемичных видов
- сохранения ключевых видов

**Выявление ценных природных территорий национального значения:**

- пути миграций
- места зимовок
- места размножения
- уникальные природные объекты

**Выявление природных территорий, обеспечивающих выполнение международных обязательств и соглашений**

**Выявление пробелов и создание природных территорий, требующих охраны**

**Перечень территорий, требующих создания новых федеральных ООПТ**

**Перечень территорий, требующих оптимизации существующих федеральных ООПТ**

**Социально-экономическая оценка региона**

**Разработка критериев категоризации ООПТ**

**Определение оптимальной категории, расположения и площади каждой территории**

**Оценка приоритетности организации**

**Перспективный план развития федеральных ООПТ**

# Критерии определения уровня ФООПТ

## А. Юридические критерии

### А1. Международный статус территории

- объект Всемирного наследия ЮНЕСКО;
- биосферный резерват ЮНЕСКО;
- ВБУ (водно-болотные угодья) международного значения под юрисдикцией Рамсарской конвенции;
- территории, попадающие под действие иных международных соглашений в сфере охраны природы.

### А2. Наличие в составе ООПТ морской акватории

- участки территориального моря, континентального шельфа;
- участки исключительной экономической зоны Российской Федерации.

### **А3. Принадлежность к ключевым территориям для сохранения отдельных групп животных и растений:**

- КОТР (ключевая орнитологическая территория) международного значения;
- КБТ (ключевая ботаническая территория) международного значения;
- элементы международных сетей местообитаний, важных для сохранения мигрирующих видов.

**А4а. Важность территории для нагула, размножения, выращивания молодняка, зимовки, отдыха и путей миграции диких животных, относящихся к видам (подвидам, популяциям) занесенным в Красную книгу Российской Федерации, мигрирующим по территориям или акваториям двух и более субъектов Российской Федерации или государств.**

**А4б. Произрастание на территории растений, относящихся к видам (подвидам, популяциям) занесенным в Красную книгу Российской Федерации.**

## **Б. Эколого-географические критерии**

**Б1.** Уровень биологического разнообразия существенно превышает средний уровень для соответствующей природной зоны и (или) природного региона ранга физико-географической страны или провинции.

**Б2.** Наличие на территории популяций эндемичных для РФ видов растений и животных:

- узкоареальных эндемиков (ареалы  $< 50\,000\text{ км}^2$ );
- локальных эндемиков (ареалы  $< 1000\text{ км}^2$ ).

**Б3.** Представленность на территории ненарушенных полночленных природных комплексов являющихся мировыми эталонами зональных экосистем и обеспечивающими, в частности, существование жизнеспособных популяций характерных видов крупных животных (копытных, хищников и др.).

**Б4.** Наличие на территории исчезающих сообществ, экосистем, ландшафтов (в т.ч. искусственно поддерживаемых) в мировом и (или) национальном масштабе.

**Б5.** Наличие на территории редких и уникальных сообществ и экосистем; их аналоги в мире и (или) в России отсутствуют или единичны.

**Б6.** Наличие на территории редких и уникальных объектов неживой природы; их аналоги в мире и (или) в России отсутствуют или единичны.

### **В. Социально-экономические критерии**

**В1.** Научно-познавательная ценность территории (ценность для изучения и демонстрации природных объектов и процессов, включая процессы восстановления нарушенных экосистем):

- мирового значения (аналоги в мире единичны или отсутствуют)

## **В2. Эстетическая привлекательность природных и (или) культурных ландшафтов:**

- мирового значения (аналоги в мире единичны или отсутствуют);
- национального значения (аналоги в стране единичны или отсутствуют).

## **В3. Наличие природных объектов (истоков рек, ледников, озер, лесных массивов и т.д.), ощутимо влияющих на экологическую обстановку и экономические условия двух и более субъектов Российской Федерации или государств.**

### **Г. Историко-культурные критерии**

**Г1. Наличие историко-культурных объектов мирового и (или) национального значения.**

**Г2. Наличие коренного или длительно проживающего в регионе населения, сохранившего традиционный уклад жизни исчезающего или уникального в мировом и (или) национальном масштабе.**



# Уровни значения и категории ООПТ России

Категории	Уровни значения		
	федеральн ый	региональны й	местный
Заповедник	+		
Национальный парк	+		
Природный парк		+	
Заказник	+	+	
Памятник природы	+	+	
Дендрологические парки и ботанические сады	+	+	+
Лечебно- оздоровительные местности и курорты	+	+	+

**Система ООПТ федерального значения России** насчитывает **250 особо охраняемых природных территорий** общей площадью **54,08 млн. га.**

**Площадь суши ООПТ с внутренними пресноводными водоемами – 44,77 млн. га,** что составляет **2,73%** территории Российской Федерации.

**Площадь особо охраняемой морской акватории – 9,31 млн. га.**

В число федеральных ООПТ входят:

**101 государственный природный заповедник** общей площадью **33,8 млн. га,** из них площадь суши (с внутренними водоемами) – **27,3 млн. га,** что составляет **1,6%** территории России, морская акватория – **6,47 млн. га;**

**40 национальных парков** общей площадью **7,74 млн. га** (**0,45%** территории России);

**75 государственных природных заказников** общей площадью **12,54 млн. га,** площадь суши – **9,7 млн. га** (**0,56%** территории России), морская акватория – **2,84 млн. га;**

**34 памятника природы** общей площадью **34,3 тыс. га.**

В состав **находящихся на территории России восьми объектов Всемирного природного наследия** входят **11 заповедников, 4 национальных парка и 3 федеральных заказника:**

**«Девственные леса Коми»** (Печоро-Илычский заповедник и национальный парк «Югыд ва»),

**«Озеро Байкал»** (заповедники Байкальский, Баргузинский, Байкало-Ленский, национальные парки Прибайкальский, Забайкальский и Тункинский (частично), заказники Кабанский и Фролихинский),

**«Вулканы Камчатки»** (Кроноцкий заповедник и Южно-Камчатский заказник),

**«Золотые горы Алтая»** (Алтайский и Катунский заповедники),

**«Западный Кавказ»** (Кавказский заповедник),

**«Центральный Сихотэ-Алинь»** (Сихотэ-Алинский заповедник),

**«Остров Врангеля»** (заповедник «Остров Врангеля»),

**В состав 38 российских биосферных резерватов ЮНЕСКО входят 39 ФООПТ:**

**33 заповедника** (*Кавказский, Окский, Приокско-Террасный, Сихоте-Алинский, Центрально-Черноземный, Астраханский, Воронежский, Кроноцкий, Лапландский, Печоро-Илычский, Саяно-Шушенский, Сохондинский, Центрально-Лесной, Байкальский, Баргузинский, Центральносибирский, Черные земли, Таймырский, Даурский, Тебердинский, Убсунурская котловина, Катунский, Висимский, Брянский лес, Дарвинский, Командорский, Керженский, Дальневосточный морской, Кедровая Падь, Вожско-Камский, Ханкайский, Жигулевский, Ростовский*);

**6 национальных парков** (*Водлозерский, Смоленское Поозерье, Угра, Валдайский, Кенозерский, Самарская Лука*).

**В Список водно-болотных угодий международного значения включено 35 российских водно-болотных угодий, расположенных, в том числе, на территории 22 ФООПТ:**

**в 12 заповедниках** (*Кандалакшский, Астраханский, Ханкайский, Керженский, Окский, Ростовский, Черные земли, Даурский, Хинганский, Нижнесвирский, Корякский, Болоньский*); национальном парке «Мещерский»;

**в 11 заказниках федерального значения** (*Куноватский, Нижнеобский, Кабанский, Мшинское болото, Елизаровский, Пуринский, Приазовский, Ремдовский, Белозерский, Кирзинский, Удыльский*).

В состав **Международных трансграничных особо охраняемых природных территорий** входит **3 заповедника** (*Костомукшский, Даурский, Ханкайский*).

**В Список водно-болотных угодий международного значения включено 35 российских водно-болотных угодий, расположенных, в том числе, на территории 22 ФООПТ:**

**в 12 заповедниках** (*Кандалакшский, Астраханский, Ханкайский, Керженский, Окский, Ростовский, Черные земли, Даурский, Хинганский, Нижнесвирский, Корякский, Болоньский*); национальном парке «Мещерский»;

**в 11 заказниках федерального значения** (*Куноватский, Нижнеобский, Кабанский, Мшинское болото, Елизаровский, Пуринский, Приазовский, Ремдовский, Белозерский, Кирзинский, Удыльский*).

В состав **Международных трансграничных особо охраняемых природных территорий** входит **3 заповедника** (*Костомукшский, Даурский, Ханкайский*).

# Формы управления и категории ФООПТ (по критериям МСОП)

МСОП классифицирует ООПТ по их *назначению (категориям) и формам управления.*

**В соответствии с назначением** охраняемых территорий МСОП подразделяет их на следующие *категории*:

**Ia** — управляемые в научных целях и для охраны ненарушенных («диких») территорий;

**Ib** — управляемые для сохранения ненарушенных («диких») территорий;

**II** — управляемые в целях охраны экосистем и для рекреационного использования;

**III** — управляемые для сохранения определенных природных объектов;

**IV** — управляемые в целях сохранения некоторых видов и их среды обитания, часто с помощью различных регуляционных, биотехнических и других мероприятий;

**V** — управляемые для сохранения ландшафтов и в рекреационных целях;

**VI** — управляемые для обеспечения устойчивого использования природных ресурсов.

В соответствии с **формой управления** охраняемых территорий, МСОП подразделяет их на:

**A** — управляемые правительственными органами национального или регионального уровня;

**B** — управляемые совместно двумя и более государственными и (или) общественными организациями;

**C** — управляемые собственниками земли или ресурсов;

**D** — управляемые местными общинами (коренные народы, длительно проживающие в данном регионе и т. д.).

## **Соответствие основных категорий ФООПТ России категориям МСОП**

**Государственные природные заповедники – Ia, Ib**



# Основные поправки

Для территорий с развитым туризмом не определены степень и характер его локализации.

Как следствие, отсутствуют различия между ООПТ с развитым туризмом на всей территории и массовым посещением отдельных объектов.

Для адекватного отражения состояния и характера использования ООПТ, очевидно, «массовое посещение отдельных объектов» не следует характеризовать как «наличие большого числа туристов» или выделять в отдельную категорию.

Не совсем оправданным выглядит использование критерия площади, достаточной для сохранения целых экосистем, для категории II при отсутствии подобного критерия для категорий Ia—Ib, что усугубляется неопределенностью самого критерия.

Представляется целесообразным оговорить, что конкретно понимается под «целыми экосистемами».

## Категории МСОП для заповедников и национальных парков России с учетом поправок

Категории МСОП	Заповедники		Национальные парки		Всего	
	число	%	число	%	число	%
Ia - Ib	92	91.2	6	17.1	98	72.1
Ia - Ib/II	1	1	15	42.9	16	11.8
II	4	3.9	14	40	18	13.2
IV	4	3.9	—	—	4	2.9
<b>Всего</b>	101	100	35	100	136	100

**Если опустить критерий площади, достаточной для сохранения целых экосистем, для категории II и не считать развитым туризмом массовое посещение отдельных объектов, то ситуация выглядит следующим образом:**

**98 (92 заповедника и 6 парков) из 136 рассмотренных ФООПТ России относятся к категориям Ia—Ib;**

**18 (4 заповедника и 14 национальных парков) — к категории II;**

**16 (1 заповедник и 15 национальных парков) в равной степени могут быть отнесены как к категориям Ia—Ib, так и к категории II;**

**4 заповедника попадают в категорию IV.**

# Классификация заповедников России

Для оптимизации управления заповедной системой страны необходима классификация заповедников.

Целесообразно использование следующих критериев:

- площадь;
- степень нарушенности территории;
- характер окружения;
- полнота природных комплексов, представленных на территории;
- наличие редких и уникальных природных объектов (включая популяции редких видов растений и животных).

# Площадь

**2.** Площадь заповедника достаточна для существования полночленных саморегулирующихся природных комплексов, характерных для данного природного региона. Ее размер обеспечивает устойчивое существование популяций аборигенных копытных и крупных хищников.

**1.** Площадь заповедника обеспечивает постоянное обитание крупных видов животных, но существование их устойчивых и саморегулирующихся популяций невозможно без обмена с сопредельными территориями или искусственного регулирования.

**0.** Площадь заповедника не обеспечивает постоянного обитания крупных видов

# Нарушенность

**2.** Территория не подвергалась значительным прямым антропогенным воздействиям и, в основном, представлена ненарушенными природными комплексами.

**1.** Территория подвергалась существенным прямым антропогенным воздействиям и, преимущественно, находится в стадии восстановления природных комплексов.

**0.** Территория значительно преобразована и находится под продолжающимся антропогенным

# Окружение

**2.** Территория составляет единое целое со своим почти нетрансформированным окружением.

**1.** Территория находится в окружении как антропогенных, так и естественных слабо трансформированных ландшафтов, с которыми связана экологическими коридорами.

**0.** Территория представляет собой изолированный «остров» в окружении антропогенных и сильно трансформированных ландшафтов.

# Полнота природных комплексов

**2.** Основные природные комплексы включают все свойственные им компоненты, включая полный набор характерных для данного природного района крупных млекопитающих (копытные, хищники) и птиц.

**1.** В природных комплексах отсутствуют некоторые компоненты (крупные млекопитающие, птицы и т.д.), что не оказывает существенного влияния на их основные черты и не препятствует сохранению их естественного облика.

**0.** В природных комплексах отсутствуют компоненты, играющие ключевую роль в поддержании равновесия и сохранения их естественного облика в результате чего



# **Наличие редких и уникальных природных объектов (включая популяции редких видов растений и животных)**

**2.** На территории представлены природные объекты (популяции редких видов, эндемики, сообщества и экосистемы, абиотические объекты), редкие и уникальные (в т.ч. исчезающие) в мировом масштабе.

**1.** На территории представлены природные объекты (популяции редких видов, эндемики, сообщества и экосистемы, абиотические объекты), редкие и уникальные (в т.ч. исчезающие) для России, или же считающиеся глобально редкими, но представленными на многих других ООПТ России.

**0.** Редкие и уникальные природные объекты отсутствуют (отдельные прилеты, заходы и случаи

Для определения групп заповедников, различающихся комбинациями оценок, необходим *кластерный анализ*.

По его результатам выделяется 5 категорий заповедников, подразделяющихся на группы.

### Категория А

**Заповедники, в составе которых:**

- наименее нарушенные и наиболее полночленные природные комплексы, которые находятся в благоприятном окружении (т.е. хорошо интегрированы в естественные ландшафты);
- территории, достаточно крупные для устойчивого существования популяций аборигенных видов крупных млекопитающих.

Заповедники данной категории могут быть названы *эталонными*.

К ним, прежде всего, относится **группа А1**, с максимальными показателями по всем оценочным критериям.

Соответственно, эти заповедники являются наиболее «полноценными».

**Группа А2** отличаются от заповедников группы А1 меньшим числовым значением критерия «условия для сохранения редких и уникальных природных объектов».

В остальном, заповедники группы А2 являются столь же полноценными природоохранными территориями.

## Категория В

Заповедники, не менее представительные в отношении редких природных объектов и полноты природных комплексов, чем предыдущие, но с более низкими оценками по одному или нескольким другим критериям.

**Группа В1** сходна с категорией А по достаточной величине площади, но отличается некоторой нарушенностью природных комплексов или же не совсем благоприятным окружением.

**Группа В2** состоит из заповедников основной минус которых — недостаточная площадь территории, что иногда сопровождается некоторой нарушенностью или не очень благоприятным

# Категория С

Заповедники, в составе которых:

- территории, достаточно крупные для поддержания жизнеспособных популяций аборигенных видов крупных млекопитающих;
- преимущественно полночленные природные комплексы.

Заповедники данной категории имеют среднюю значимость для сохранения редких и уникальных природных объектов и по остальным признакам делятся на три группы.

**Группа С1** — с частично трансформированным окружением при отсутствии значимых нарушений природных комплексов.

**Группа С2** — с благоприятным окружением, но с отдельными нарушениями природных комплексов.

**Группа С3** — характерна некоторая нарушенность

## Категория D

Заповедники, имеющие недостаточную площадь, различные нарушения природных комплексов, и находящиеся в частично трансформированном окружении.

**Группа D1** — с преимущественно полночленными природными комплексами и (или) высокой значимостью сохранения редких и уникальных природных объектов.

**Группа D2** — заповедники, имеющие средние показатели по всем пяти критериям.

## Категория E

Наименее «полноценные» заповедники с существенно преобразованными территориями, которые находятся под постоянным антропогенным воздействием.

Заповедники этой категории, в отличие от всех предыдущих, имеют, по крайней мере, одну низшую оценку использованных критериев.

**Группа E1** — площади способны обеспечивать постоянное обитание крупных видов млекопитающих.

**Группа E2** — это наиболее мелкие, состоящие из кластерных участков, заповедники.

Большинство заповедников группы E2 имеют островной характер, а их природоохранная ценность заключается в наличии отдельных редких и исчезающих природных объектов

(результаты их исследования, документация редких

# Средние значения оценочных критериев для выделенных функционально-управленческих групп

Категория заповедников	Группа заповедников	Критерии					Число заповедников
		Площадь	Нарушенность	Окружение	Полнота	Редкие объекты	
A	A1	2	2	2	2	2	15
	A2	2	2	2	2	1	13
B	B1	2	1-2	1-2	2	2	4
	B2	1	1-2	1-2	2	2	9
C	C1	2	2	1	2	1	2
	C2	2	1	2	2	1	3
	C3	2	1	1	2	1	12
D	D1	1	1	1	1-2	1-2	12
	D2	1	1	1	1	1	9
E	E1	1	0	0-1	0-1	1	13
	E2	0	0	0-1	0-1	1	8