

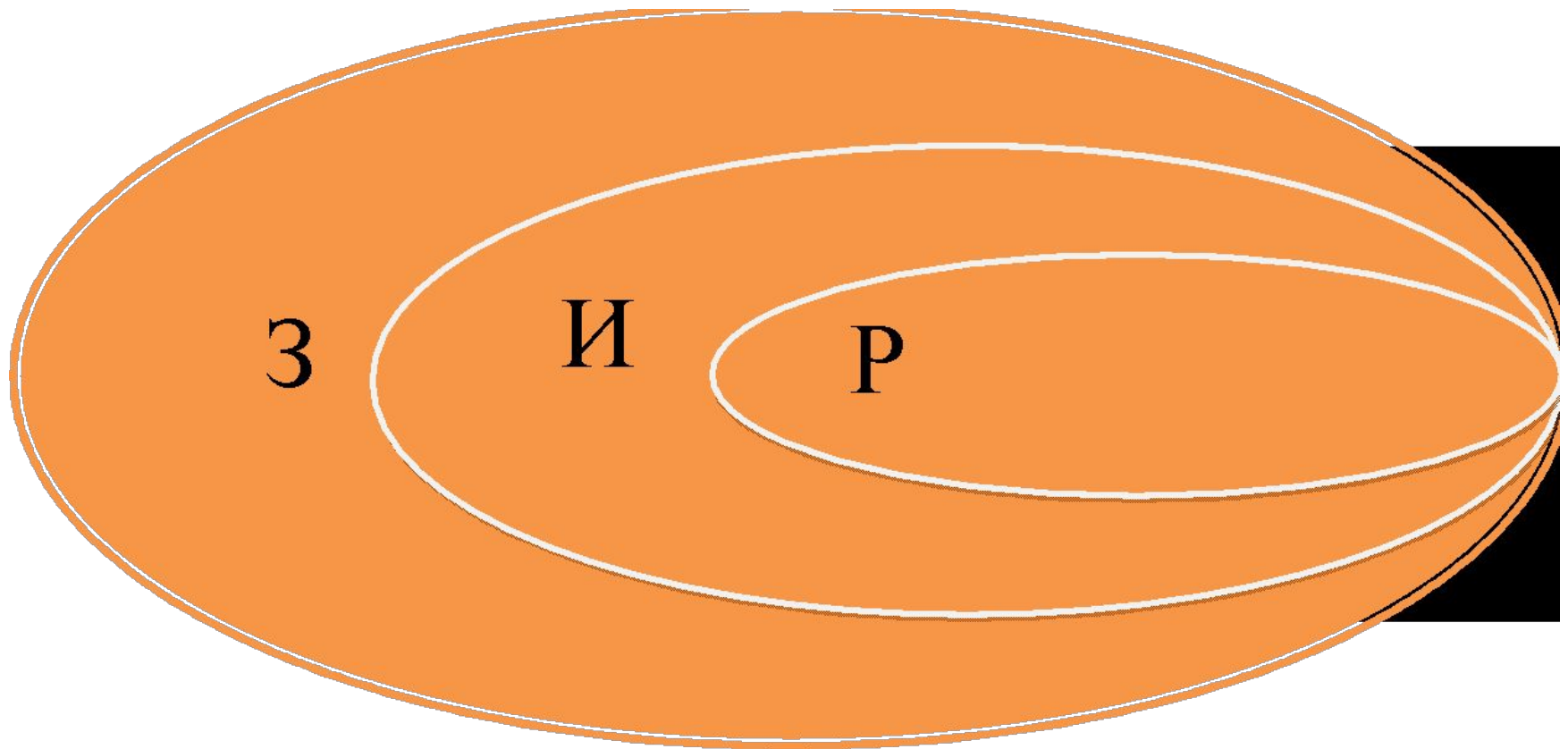
**Управленческий учет
затрат и доходов
организации**

1. Понятие издержек, затрат и расходов

2. Классификация затрат

3. Понятие и классификация доходов

Взаимосвязь понятий «затраты», «издержки» и расходы



З – затраты; И – издержки; Р - расходы

Экономические издержки

явные

вмененные

стартовые

упущенных возможностей

остаточные

денежные

Совокупные издержки

```
graph TD; A[Совокупные издержки] --> B[Издержки производства]; A --> C[Издержки обращения]; B --> B1[Материальные]; B --> B2[Оплата труда]; B --> B3[Амортизация]; B --> B4[Расходы связанные с]; B --> B5[Управлением производства]; C --> C1[Расходы, связанные с реализацией товара];
```

Издержки производства

- Материальные
- Оплата труда
- Амортизация
- Расходы связанные с
- Управлением производства

Издержки обращения

- Расходы, связанные с реализацией товара

Издержки обращения

```
graph TD; A[Издержки обращения] --> B[Чистые]; A --> C[Дополнительные]; B --> B1[Зарботная плата работников торговли]; B --> B2[Содержание торговых помещений]; B --> B3[Консультационные затраты]; B --> B4[Реклама и т.д.]; C --> C1[На упаковку]; C --> C2[Сортировку]; C --> C3[Транспортировку]; C --> C4[Хранение товара];
```

Чистые

Зарботная плата
работников торговли

Содержание торговых
помещений

Консультационные
затраты

Реклама и т.д.

Дополнительные

На упаковку

Сортировку

Транспортировку

Хранение товара

**Затраты - это
стоимостное выражение
использованных в хозяйственной
деятельности организации за
отчетный период материальных,
трудовых, финансовых и иных
ресурсов**

Признаки затрат

```
graph TD; A[Признаки затрат] --- B[определяются величиной использованных ресурсов]; A --- C[величина использованных ресурсов должна быть представлена в денежном выражении]; A --- D[предполагается целевое использование ресурсов];
```

**определяются величиной
использованных ресурсов**

**величина использованных
ресурсов должна быть
представлена в денежном
выражении**

**предполагается целевое
использование ресурсов**

Затраты

Затраты на продукты

Оплата труда

Материальные

Затраты периода

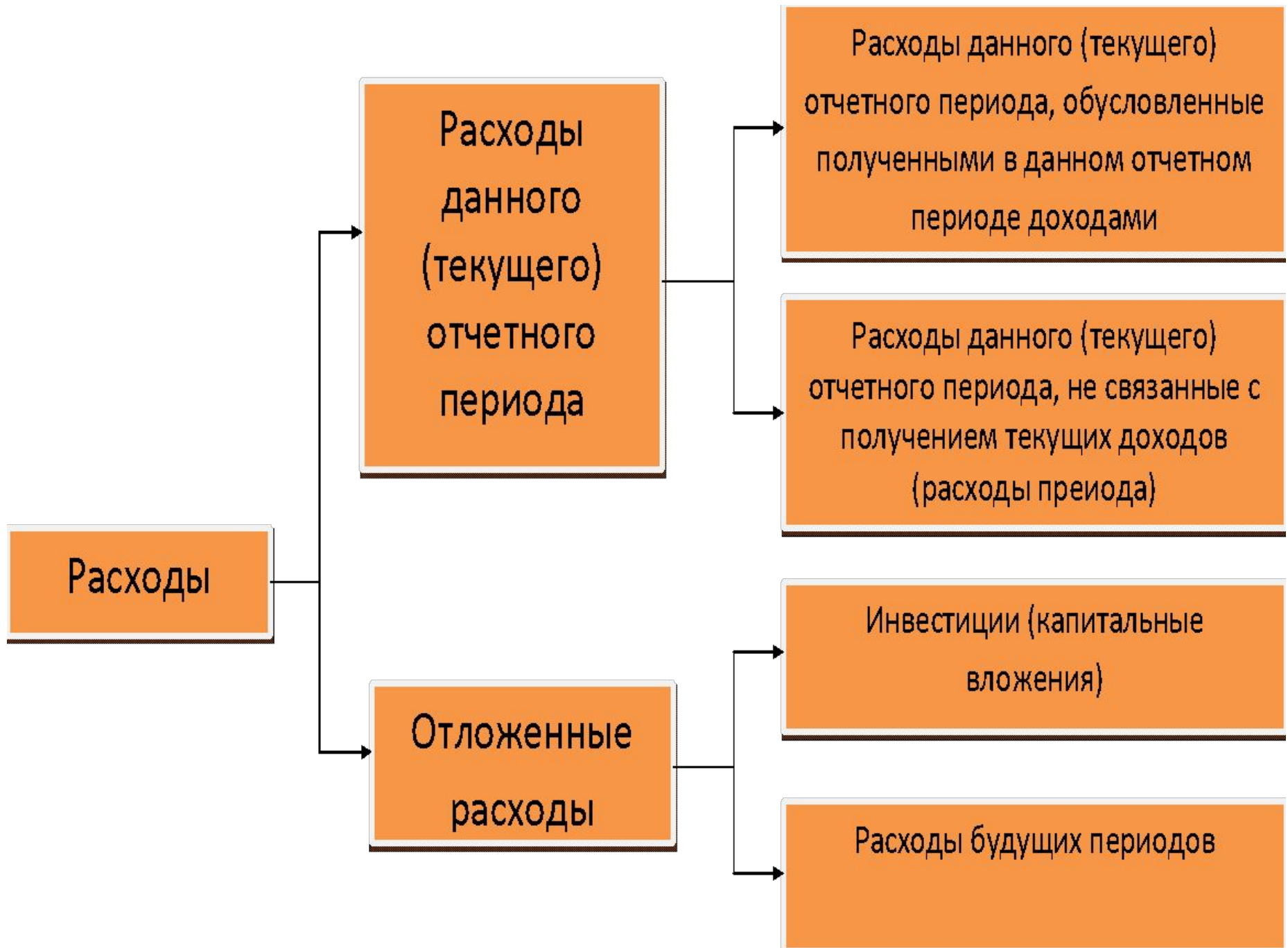
ОПР

ОХР

Амортизация

В соответствии с ПБУ 10/99 расходы признаются в бухгалтерском учете при наличии следующих условий:

- **расход производится в соответствии с конкретным договором, требованием законодательных и нормативных актов, обычаями делового оборота**
- **сумма расхода может быть определена**
- **имеется уверенность в том, что в результате конкретной операции произойдет уменьшение экономических выгод организации**



Цель классификации затрат

Выделение общей массы той части затрат, на которую можно повлиять в данный момент. Она должна быть достаточной по количеству признаков классификации и составу затрат для возможного управления затратами в различных аспектах.

Принципы классификации затрат

- **Размеры организации**
- **Особенности технологии, техники и организации производства**
- **Номенклатура вырабатываемой продукции**
- **Аналитичность**
- **Контроль**
- **Прогнозируемость расчетов**
- **Эластичность**
- **Роль в процессе производства**
- **Факторы снижения затрат**
- **Удельный вес в общих затратах**
- **Обоснованность в распределении затрат по продуктам**
- **Трудоемкость учета**

Направления классификации затрат для целей управленческого учета

Для
исчисления
себестоимости

Для принятия
решений

Для контроля
и
регулирования

Затраты

```
graph TD; A[Затраты] --> B[Переменные]; A --> C[Постоянные]; B --> D[Релевантные]; B --> E[Перевалентные]; C --> F[Безвозвратные]; C --> G[Вмененные]; D --> H[Приростные]; D --> I[Предельные]; E --> J[Планируемые]; E --> K[Непланируемые];
```

Переменные

Постоянные

Релевантные

Перевалентные

Безвозвратные

Вмененные

Приростные

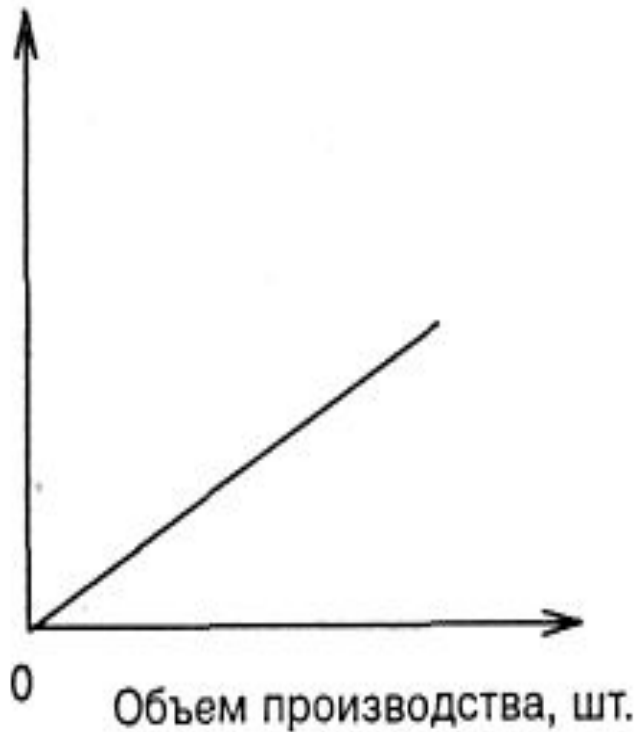
Предельные

Планируемые

Непланируемые

Динамика совокупных (а) и удельных (б) переменных затрат

Совокупные переменные затраты, руб.



а

Переменные затраты на единицу продукции (удельные), руб.



б

Коэффициент реагирования затрат

$$K_{pz} = \frac{Y}{X},$$

где: Y – темпы роста затрат, %;

X – темпы роста деловой активности
фирмы, %.

Переменные затраты

Пропорциональные

Прогрессивные

Дегрессивные

Пример 1

При увеличении объема производства на 30% пропорциональные затраты возрастут в той же пропорции. Тогда:

$$K_{pz} = \frac{30}{30} = 1.$$

Таким образом, $K_{pz} = 1$ характеризует затраты как пропорциональные.

Динамика пропорциональных затрат



Пример 2

При увеличении объема производства на 30% издержки выросли лишь на 15%.

Тогда:

$$K_{pz} = \frac{15}{30} = 0,5$$

Итак, случай, когда $0 < K_{pz} < 1$, свидетельствует о том, что затраты являются дегрессивными.

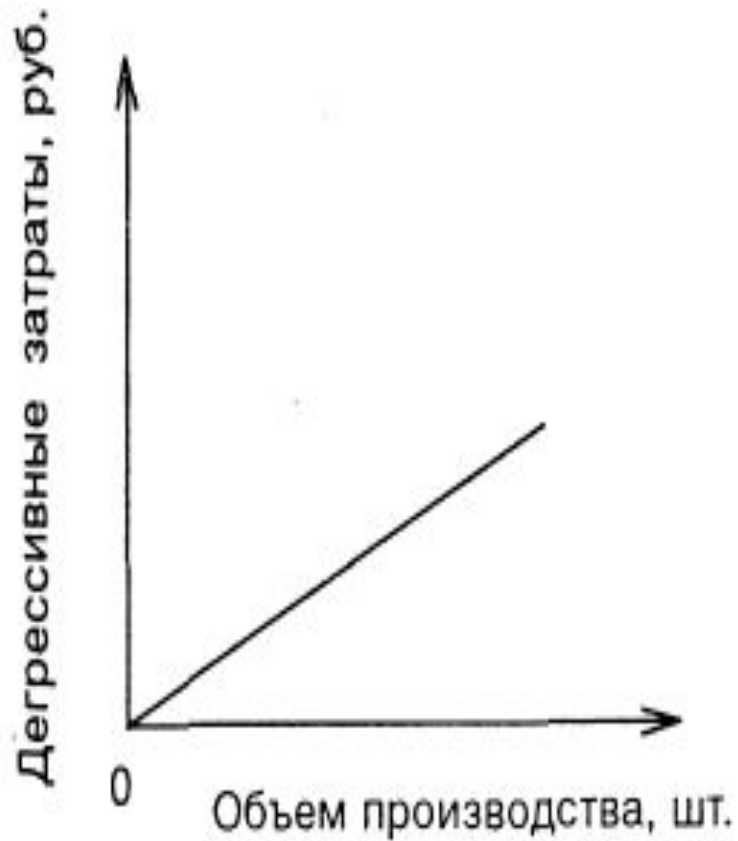
Пример 3

Рост объема производства на 30% сопровождается увеличением издержек на 60%. Тогда:

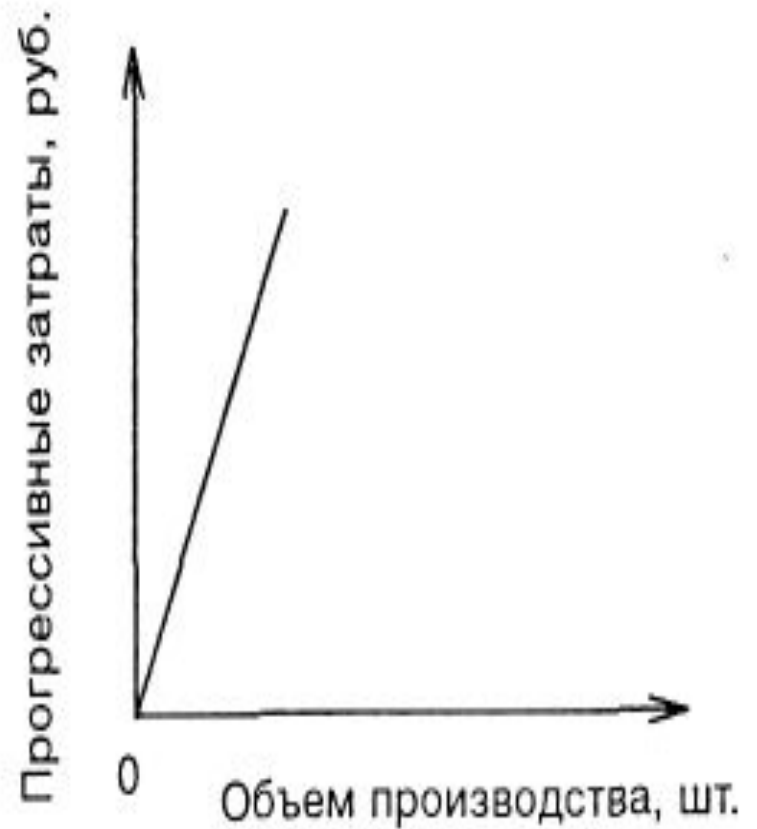
$$K_{p3} = \frac{60}{30} = 2,$$

Следовательно, при $K_{p3} > 1$ затраты являются прогрессивными

Динамика дегрессивных (а) и прогрессивных (б) затрат



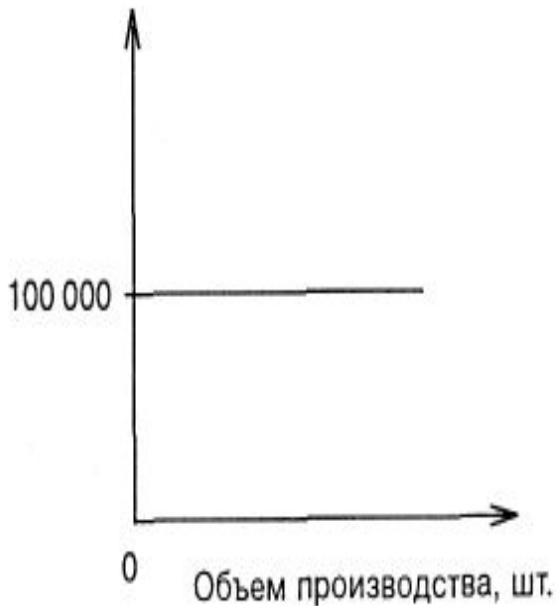
a



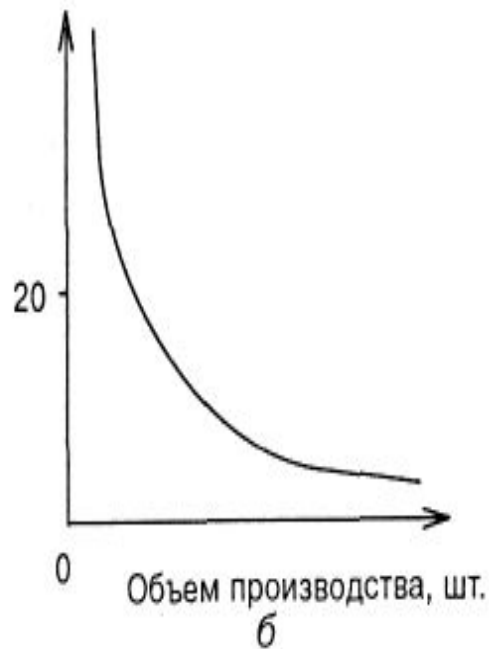
б

Динамика совокупных (а) и удельных (б) постоянных затрат

Совокупные постоянные затраты, руб.



Постоянные затраты на единицу продукции (удельные), руб.



Принимаемые в расчет затраты — это те будущие затраты, которые подвержены влиянию принятого решения.

К не принимаемым в расчет затратам относятся те, которые не зависят от принятого решения

Например, если кто-то стоит перед выбором, совершить путешествие на личном автомобиле или на общественном транспорте, то налог на владение автомобилем и плата за страховку будут в данном случае затратами, не принимаемыми в расчет, так как они не зависят от сделанного выбора. Однако расходы на бензин для автомобиля должны быть учтены при выборе одной из этих альтернатив, вследствие чего расходы в данном случае относятся к затратам, принимаемым в расчет.

Безвозвратные затраты, или затраты истекшего периода

Под этими затратами понимается стоимость уже приобретенных ресурсов, когда выбор в пользу какой-то альтернативы не может повлиять на сумму данных затрат.

Это затраты, которые возникли в результате ранее принятого решения и которые не могут быть изменены никаким решением в будущем.

Безвозвратные затраты не учитываются при принятии решения, но между этой категорией и категорией не принимаемых в расчет затрат существует различие, так как не все принимаемые в расчет затраты являются безвозвратными.

Расходы в сумме 100 тыс. руб. нужда в которых отпала, являются безвозвратными затратами. К категории безвозвратных затрат относится также остаточная стоимость ранее приобретенного имущества

Вмененные затраты.

- - это внутренние издержки, затраты самого предпринимателя, связанные с осуществлением им предпринимательской деятельности. Они составляют часть прибыли, которую мог бы получить предприниматель в счет возмещения собственных затрат.
- Иногда для принятия решения необходимо условно начислять или приписывать затраты, которые, может быть, не будут представлять собой реальных денежных расходов в будущем



Инкрементные (приростные) затраты

это дополнительные затраты, возникающие в результате изготовления или продажи группы дополнительных единиц продукции.

Маржинальные затраты (предельные) затраты

- увеличение общих затрат, которое вызвано приращением объема производства на одну единицу.

Планируемые и непланируемые затраты

Планируемые затраты

Затраты, рассчитанные на определенный объем производства в соответствии с нормами, лимитами

Непланируемые затраты

Отражаются только в фактической себестоимости продукции

1. Классификация затрат для определения себестоимости

Динамика затрат по отношению к объему производства.

*Входящие и
истекшие*

*Прямые и
косвенные*

*Основные и
накладные*

*Одноэлементные и
комплексные*

*Производствен
ные и
внепроизводствен
ные*

За т р а т ы

```
graph TD; A[За т р а т ы] --> B[Прямые]; A --> C[Косвенные]; B --> D[Прямые материальные]; B --> E[Прямые на оплату труда]; C --> F[О П Р]; C --> G[О Х Р];
```

Прямые

Прямые материальные

Прямые на оплату труда

Косвенные

О П Р

О Х Р

Косвенные (накладные) расходы



Производственные затраты

```
graph TD; A[Производственные затраты] --- B[Прямые материальные затраты]; A --- C[Прямые затраты на оплату труда]; A --- D[ОПР]
```

Прямые материальные затраты

Прямые затраты на оплату труда

ОПР

Внепроизводственные затраты

```
graph TD; A[Внепроизводственные затраты] --> B[Коммерческие]; A --> C[Административные]
```

Коммерческие

Административные

Одноэлементные издержки

- **Материальные затраты**
- **Затраты на оплату труда**
- **Отчисления на социальные нужды**
- **Амортизация**
- **Прочие**

Состав затрат по элементам для целей управленческого учета

- **Основные материалы**
- **Материалы общего назначения**
- **ГСМ**
- **Энергетические затраты**
- **Заработная плата**
- **Социальные выплаты**
- **Услуги сторонних организаций**
- **Транспортные, рекламные расходы**
- **Арендные платежи**
- **Калькуляционные расходы**
- **Налоги, сборы, страховые платежи**
- **Специальные расходы**

Группировка затрат по статьям калькуляции

- Сырье и материалы
- Возвратные отходы
- Покупные изделия, полуфабрикаты, услуги производственного характера сторонних организаций
- Топливо и энергия на технологические цели
- Заработная плата производственных рабочих
- Отчисления на социальные нужды
- Расходы на подготовку и освоение производства
- ОПР
- ОХР
- Потери от брака
- Прочие производственные расходы
- Коммерческие расходы

Затраты

Регулируемые

Нерегулируемые

Эффективные

неэффективные

В пределах норм

Отклонений от норм

Контролируемые

Неконтролируемые

Для принятия управленческих решений	явные и альтернативные; релевантные и нерелевантные; эффективные и неэффективные затраты
Для прогнозирования	краткосрочные и долгосрочные
Для планирования	планируемые и непланируемые
Для организации ХД	по местам и сферам возникновения; функциям деятельности и центрам затрат
Для учета	одноэлементные и комплексные; по экономическим элементам и статьям калькуляции; основные и накладные; прямые и косвенные; постоянные и переменные; текущие и единовременные
Для контроля	контролируемые и неконтролируемые
Для регулирования	регулируемые и нерегулируемые
Для стимулирования	обязательные и поощрительные
Для анализа	фактические, прогнозные, плановые, сметные, стандартные; общие и структурные; полные и частичные

Доходами организации признается
увеличение экономических выгод в
результате поступления (увеличения
стоимости) активов и (или) списания
(уменьшения стоимости) обязательств,
приводящее к увеличению капитала этой
организации

Не признаются доходами организации поступления:

- **от учредителей, акционеров, участников, собственников;**
- **от покупателей и заказчиков косвенных налогов, подлежащих уплате в бюджет;**
- **из бюджета в возмещение уплачиваемых налогов;**
- **от контрагента комиссионеру или агенту в связи с осуществлением ими комиссионных или агентских услуг, за исключением платы за сами услуги;**
- **контрагентов в пользу третьих лиц в счет возмещения коммунальных платежей, компенсации оплаты транспортных расходов;**
- **в виде разницы между фактическими затратами на выкуп собственных акций и их балансовой стоимостью.**

Признак группировки	Вид дохода
По отраслям деятельности	от производственной деятельности от торговой деятельности от оказания услуг и т.д.
По видам деятельности	от основной деятельности от инвестиционной деятельности от финансовой деятельности
По источникам формирования	от продажи продукции (работ и услуг) от прочих поступлений
По характеру налогообложения	подлежащий налогообложению не подлежащий налогообложению
По влиянию инфляционного процесса	номинальный реальный
По периоду формирования	предшествующего периода отчетного периода планового периода