

ТЕМА Производство и издержки в рыночной экономике

ВОПРОСЫ:

1. Издержки производства и их виды
2. Издержки производства в краткосрочный и долгосрочный период времени
3. Доход и прибыль. Экономическое равновесие фирмы.

1. Издержки производства и их виды

Фирма (предприятие) представляет собой хозяйственное звено, реализующее собственные интересы посредством производства и реализации товаров и услуг.

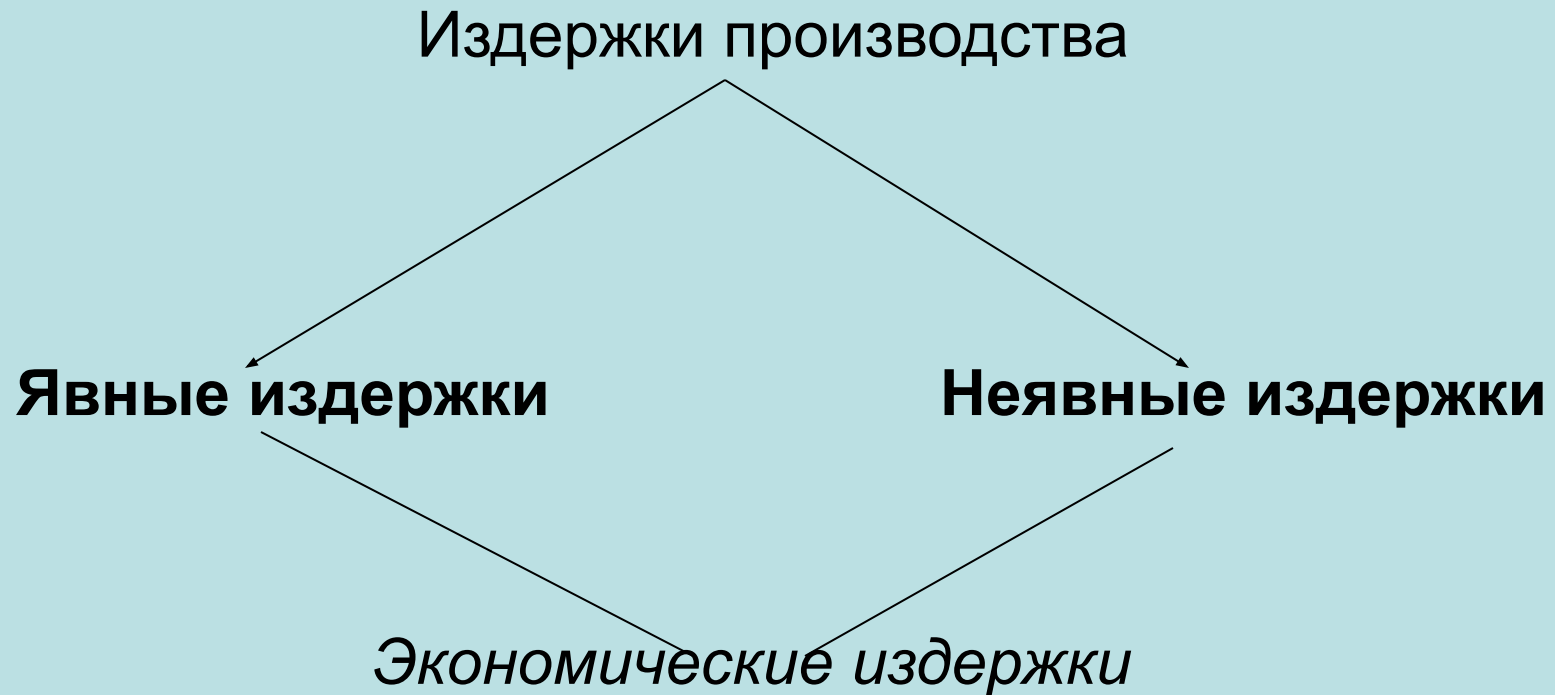
Основная задача фирмы – получить максимальный эффект (результат) при минимуме издержек.

1. Издержки производства и их виды

Издержки – денежные затраты фирмы.

Если общество рассматривают как единого производителя, то издержки называют **общественными**. В случае частного производителя их называют **частными**.

1. Издержки производства и их виды



1. Издержки производства и их виды

Явные издержки = внешние издержки =
Бухгалтерские издержки

Явные издержки – это издержки фирмы на оплату покупаемых факторов производства (сырье, материалы, топливо, энергия, рабочая сила (з/п), плата за аренду).

Сумма всех явных издержек выступает как себестоимость продукции, а разница между рыночной ценой и себестоимостью — как прибыль.

1. Издержки производства и их виды

Неявные издержки = внутренние издержки

Неявные (внутренние) издержки – это ценность упущенных выгод от лучшего из альтернативных способов использования ресурсов, находящихся в собственности данной фирмы:

- альтернативная стоимость собственного капитала (затраченного на оборудование, здания, сооружения, текущие статьи расходов);
- альтернативная ценность времени предпринимателя (предполагающая получение минимальной суммы доходов, так называемой нормальной прибыли)

Альтернативные издержки – это количество одного блага, которым необходимо пожертвовать для увеличения производства другого блага.

Альтернативные издержки – недополученная прибыль (от собственных ресурсов).

1. Издержки производства и их виды

Бухгалтерский подход:

затраты определяются себестоимостью фактически выпущенной продукции.

Экономический подход:

затраты включают в себя помимо себестоимости и те потери, которые связаны с отвлечением ограниченных ресурсов с других участков производства.

Экономические издержки – это сумма явных и неявных издержек.

1. Издержки производства и их виды

Выделяют три производственных периода:

Кратчайший период времени – тот, в течение которого все факторы производства в количественном выражении постоянны, а следовательно, объемы производства в данный период неизменны.

Краткосрочный период – тот, в котором изменяются одновременно несколько или один из используемых факторов.

Долгосрочный период – тот, в течение которого изменяется количество всех используемых в производственном процессе факторов производства, т.е. все применяемые факторы становятся переменными.

1. Издержки производства и их виды

В краткосрочном периоде издержки производства делят на:

- **постоянные** – это издержки производства, объем которых не меняется с изменением объема производства
- **переменные** – это издержки объем которых изменяется фирмой в течение определенного периода времени в целях изменения объема выпускаемой продукции

1. Издержки производства и их виды

Постоянные издержки (FC) – издержки, которые несет фирма независимо от объема выпуска продукции, включая нулевой вариант. К ним относятся затраты по эксплуатации зданий, на аренду, адм-управ расходы, страховые взносы и т.п.

Переменные издержки (VC) – те, что изменяются в зависимости от изменения объемов производства и реализации продукции. Если продукция не выпускается, они равны нулю. К ним относятся затраты на сдельную з/плату, электроэнергию, топливо, транспорт, сырье и т.д.

Общие (валовые) издержки (ТС) – это сумма постоянных и переменных издержек при заданном объеме выпуска продукции:

$$ТС = FC + VC$$

1. Издержки производства и их виды

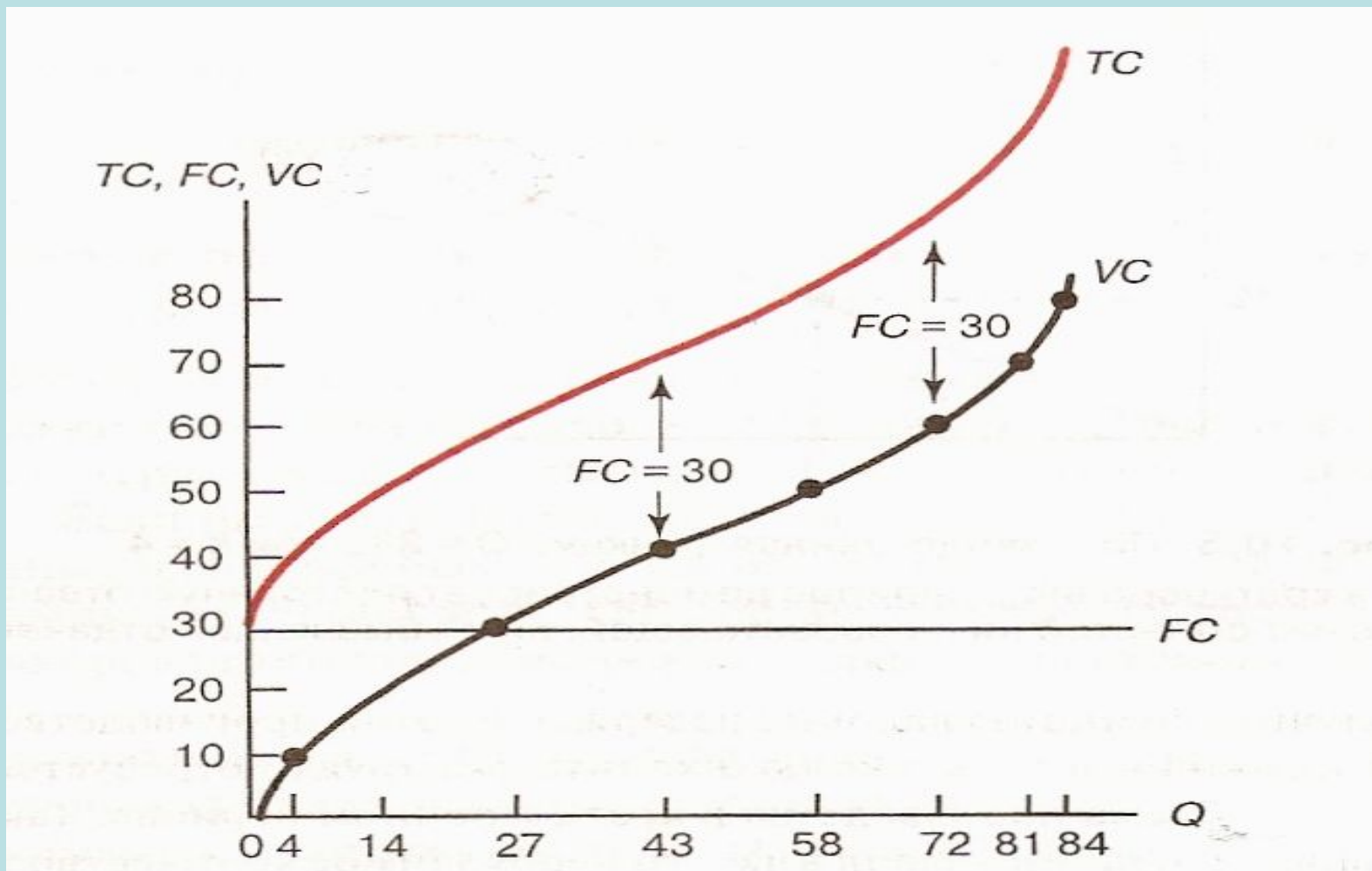


Рисунок 1 – кривые общих, переменных и постоянных издержек

1. Издержки производства и их виды

Средние общие издержки (АТС) – это отношение общих издержек к общему количеству изделий, выпущенных за определенный промежуток времени.

$$ATC = TC / Q$$

Средние постоянные издержки (удельные издержки) (АFC) – это отношение постоянных издержек к количеству изделий, выпущенных за определенный промежуток времени.

$$AFC = FC / Q$$

Средние переменные издержки (удельные издержки) (АVC) – это отношение переменных издержек к общему объему выпущенных изделий за определенный промежуток времени.

$$AVC = VC / Q$$

Таким образом $ATC = AFC + AVC$ или $ATC = (FC + VC) / Q$

1. Издержки производства и их виды

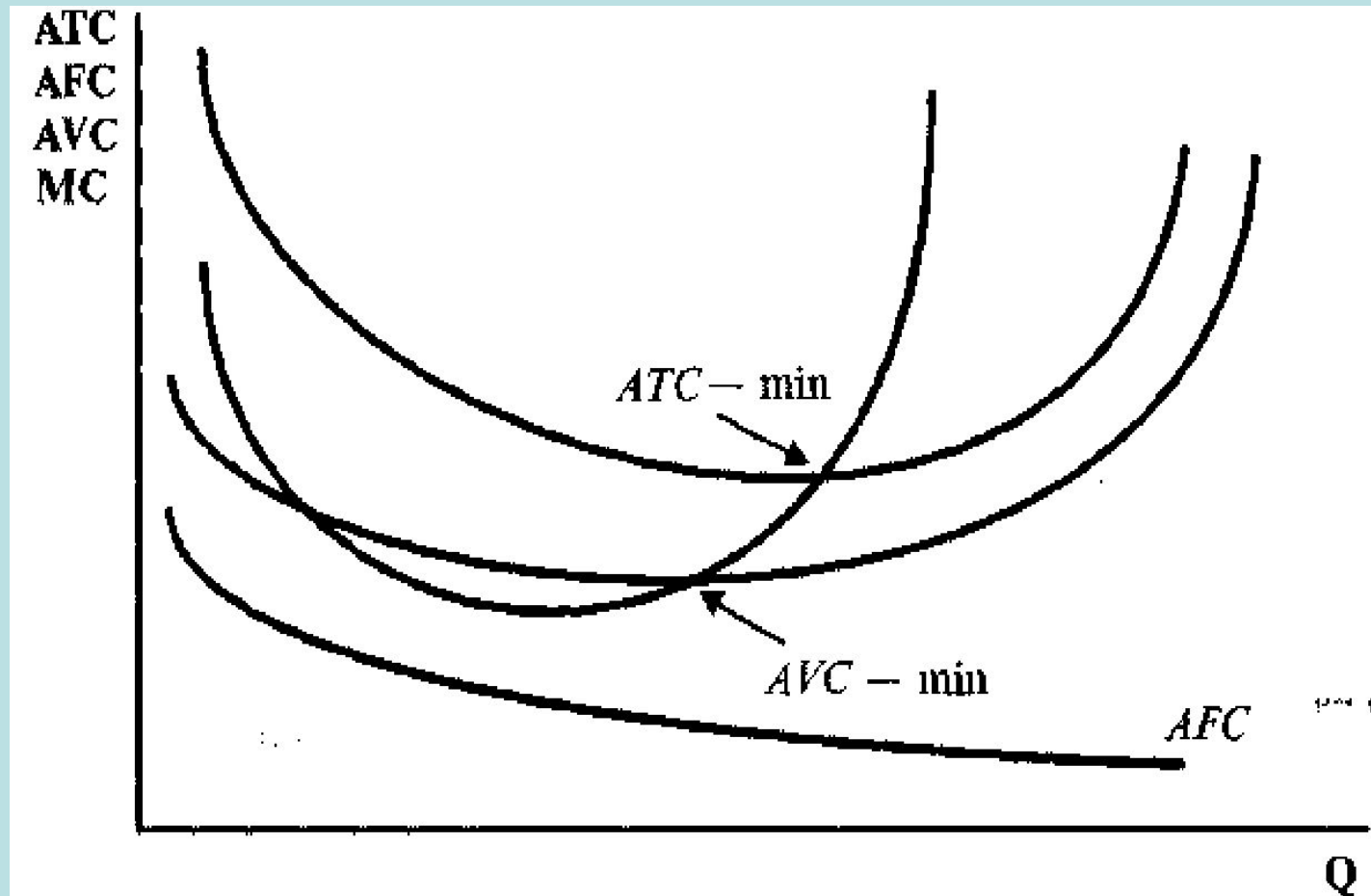


Рисунок 2 – Кривые ATC , AFC , AVC и MC

1. Издержки производства и их виды

Предельные издержки (МС) – это дополнительные издержки (затраты) на дополнительную единицу продукции. Они определяются как изменение приращения общих издержек при изменении приращения объема выпуска:

$$MC = \Delta TC / \Delta Q$$

Например, при производстве 5 единиц товара расходы фирмы составляли 100 ден.ед., а при увеличении объема производства до 7 единиц продукции, издержки составили 144 ден.ед. Следовательно, предельные издержки на 1 единицу продукции составили: $(144 - 100) / (7 - 5) = 44 / 2 = 22$ ден.ед.

1. Издержки производства и их виды

Подготовить к семинару:

особенности динамики постоянных,

переменных и

средних издержек

при росте объемов производства

2. Издержки производства в краткосрочный и долгосрочный период времени

В точке $AVC \min$ размер ATC значительно выше AVC , что не будет устраивать производителя, поэтому он будет увеличивать масштабы производства до тех пор пока $ATC = MC$, т.е. точке $ATC \min$

2. Издержки производства в краткосрочный и долгосрочный период времени

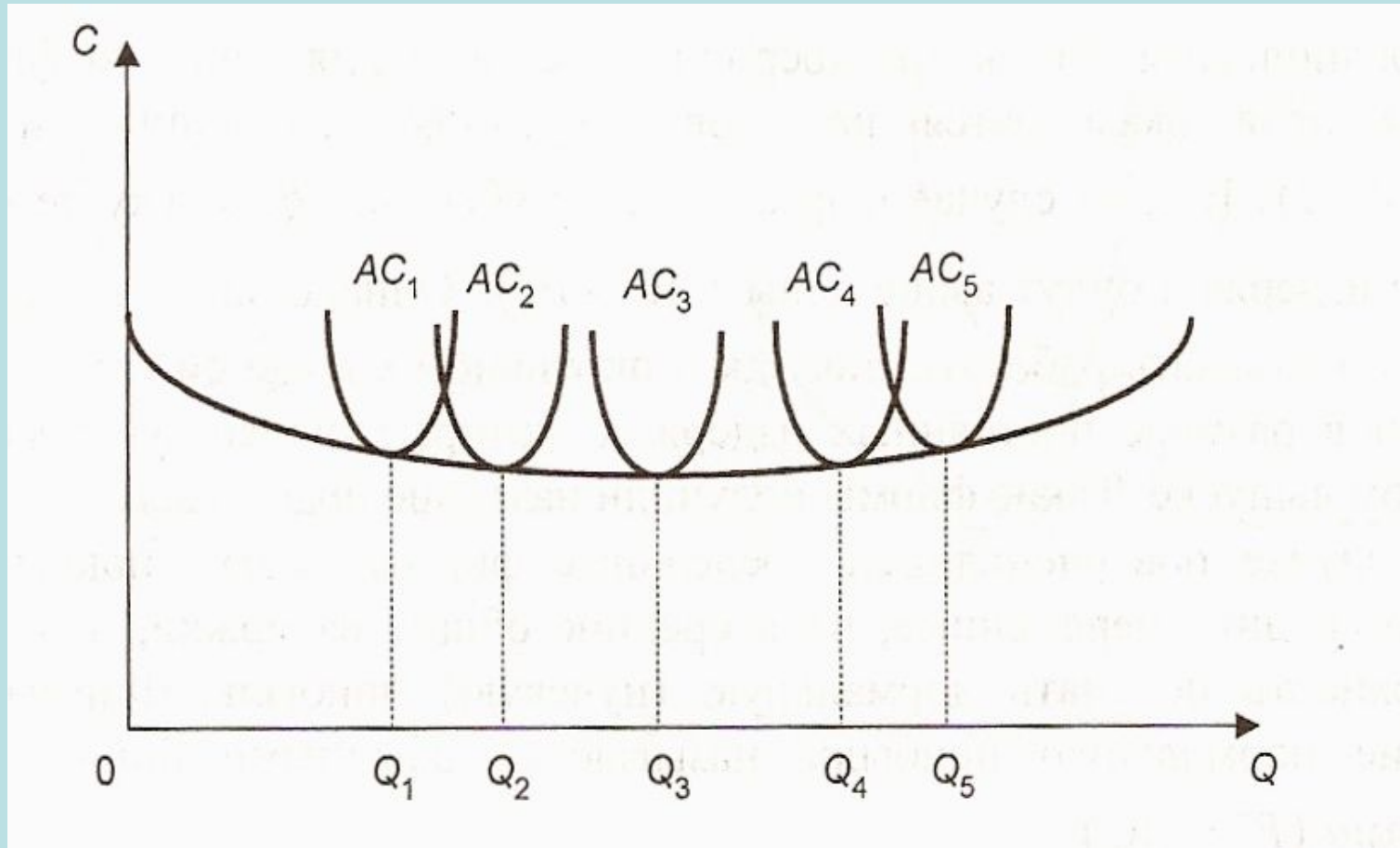


Рисунок 3 - Кривая долгосрочных средних издержек

2. Издержки производства в краткосрочный и долгосрочный период времени

До Q3 складывается положительный эффект от масштаба, а после отрицательный эффект масштаба, т.к. растет зона управления, а это мешает эффективно координировать работу фирмы.

Эффект масштаба – динамика долгосрочных средних издержек в результате изменения масштабов производства.

2. Издержки производства в краткосрочный и долгосрочный период времени

Рост объема производства может быть различным:

- **постоянная отдача от масштаба** означает, что увеличение выпуска происходит в той же пропорции, что и увеличение ресурсов
- **убывающая отдача от масштаба** означает, что увеличение выпуска происходит в меньшей мере, чем увеличение ресурсов
- **возрастающая отдача от масштаба** означает, что увеличение выпуска происходит в большей мере, чем увеличение ресурсов

2. Издержки производства в краткосрочный и долгосрочный период времени

В долгосрочный период времени фирма может выбрать любой технологический вариант производства.

Для того чтобы определить, какая из доступных технологий будет являться экономически выгодной используется модель изоквант и изокост.

Изокванта – это кривая, отражающая все комбинации ресурсов, которые могут быть использованы для выпуска данного объема производства.

Изокоста – линия, показывающая набор комбинаций экономических ресурсов, которые фирма может приобрести с учетом рыночных цен на ресурсы и при полном использовании своего бюджета.

2. Издержки производства в краткосрочный и долгосрочный период времени

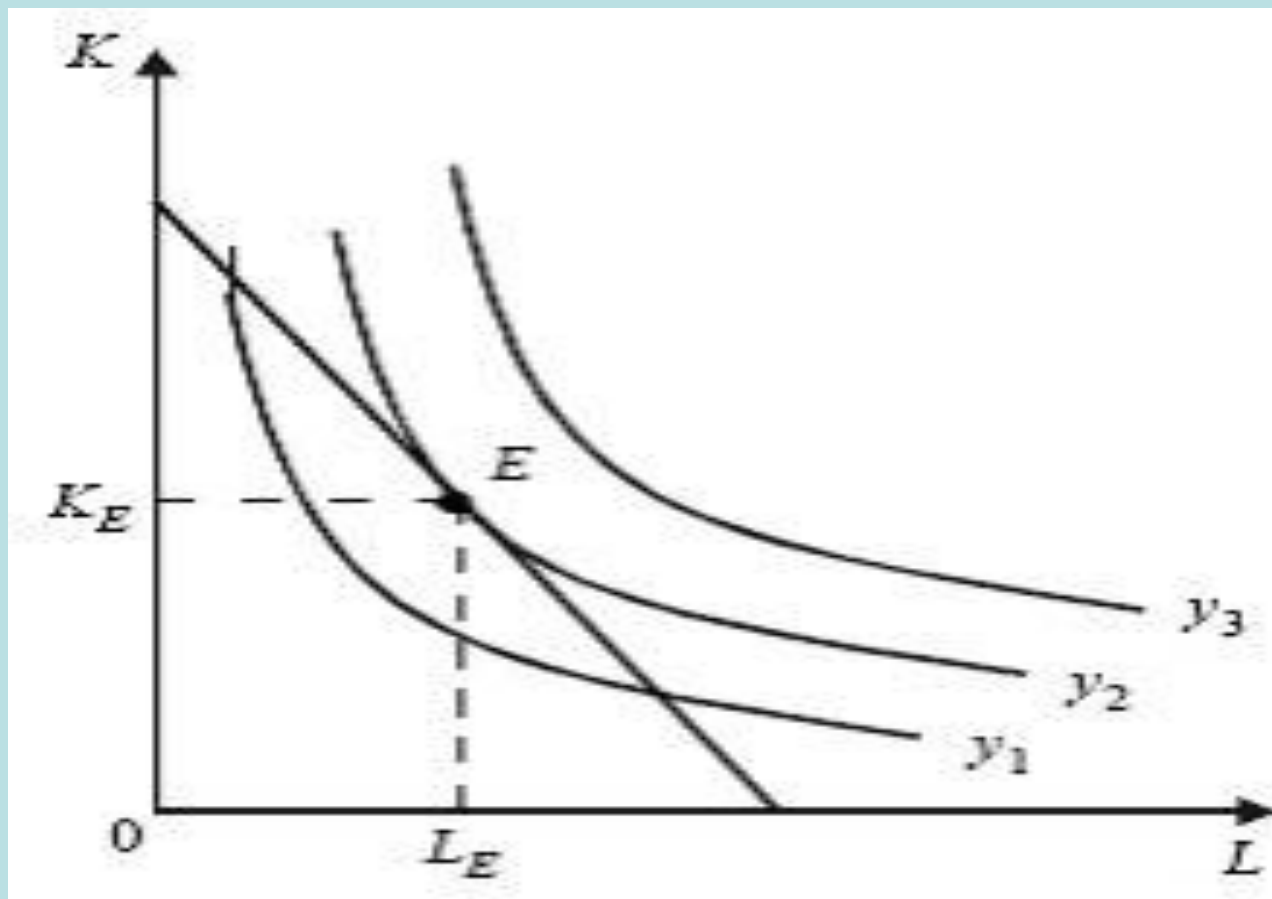


Рисунок 4- Карта изоквант и изокосты

Объем продаж, или валовая выручка, рассматривается как валовый доход, или доход (TR):

$$TR = P \cdot Q$$

Прибыль (ТП) – это превышение доходов от продажи товаров и услуг над затратами на их производство и продажу.

$$ТП = TR - TC$$

Бухгалтерская прибыль представляет собой разность между общей выручкой (доходом от продаж) и явными (бухгалтерскими) издержками производства.

Экономическая прибыль — также разность, но уже между общей выручкой и суммой явных и неявных издержек производства (экономических).

3. Доход и прибыль. Экономическое равновесие фирмы.

Средняя прибыль (AR) – это частное от деления валовой прибыли на объем продаж:

$$AR = TP / Q$$

Предельный доход (MR) – это прирост прибыли в расчете на единицу прироста дополнительной продукции:

$$MR = \Delta TR / \Delta Q = \Delta (P \cdot Q) / \Delta Q$$

3. Доход и прибыль. Экономическое равновесие фирмы.

Главная задача любой фирмы – добиться равновесия на рынке при максимизации прибыли.

Максимальная прибыль возможна при достижении равенства предельного дохода и предельных издержек ($MR = MC$).

Это равенство говорит об экономическом равновесии фирмы.

Каждая дополнительная единица товара, реализуемая на рынке, добавляет некую долю к валовому доходу (эта величина есть MR – предельный доход) и одновременно несет некоторые издержки (MC – предельные издержки).

3. Доход и прибыль. Экономическое равновесие фирмы.

На рынке возможны три ситуации:

- 1) **$MR > MC$** , т.е. предельный доход выше предельных издержек. Фирма расширяет свое производство и увеличивает объем продаж;
- 2) **$MR < MC$** , производство убыточно;
- 3) **$MR = MC$** , прибыль достигает своего максимума, выпуск продукции становится стабильным, т.к. фирма больше не видит необходимости увеличивать объемы производства, но есть смысл стабилизировать объем продаж.