

ФИЛОСОФИЯ И МИРОВОЗРЕНИЕ

- Главным, определяющим фактором во всех созидательных переменных современного общества становятся жизненные ценности человека, его мировоззрение, философия.

■ Когда древний человек решал свои самые насущные задачи, он задумывался о множестве различных вопросов: Что представляет окружающий нас мир? Каков смысл жизни человека, его предназначение, тайна его смерти? Для чего человек существует? Смертен человек или нет? Каковы познавательные способности человека? Что такое истина, и как ее отличить от лжи? Что такое добро и зло, и есть ли между ними четкая граница? и т.д.



МИРОВОЗРЕНИЕ

■ Человек формировал для себя определённую картину мира и своё отношение к повседневным явлениям этого мира. Так у человека складывалось мировоззрение - система взглядов на мир в целом, отношение человека к миру.



МИРОВОЗРЕНИЕ

- *Мировоззрение* – это система теоретически оформленных взглядов на мир в целом и на место человека в этом мире.
- Оно формируется из:
- а) **научного знания**, придающего ему строгость и рациональность
- б) **традиции**, системы ценностей, нравственных норм, направленных на формирование отношения человека к происходящему в обществе и мире;
- в) **убеждений**, создающие основу для подтверждения своей правоты и строящиеся на идеалах;
- г) **идеалов** – совершенные образцы, к которым стремится человек в своей деятельности и оценках.

Структурно мировоззрение

включает:

1. **мироощущение** – сенсорная и эмоциональная сторона, где представления об окружающей действительности формируются, на основе образов, полученных при помощи пяти чувств, и переживаний, настроений, эмоций, которые вызывает у человека объект или ситуация;
2. **мировосприятие** – оно основано на типе восприятия человеком действительности и может быть научным, философским, религиозным и т.д;
3. **миропонимание** – обобщение и формирование целостного образа мира в рациональном или иррациональном виде на основе рассуждения человека.

Жизненно-практическое

Теоретическое

По степени теоретической «зрелости»

Философское

Современное и т.д.

Средневековое

По степени исторического развития

По историческому типу

Религиозное

Античное

По критерию всеобщности

Мифологическое

Индивидуальное

Групповое

Общечеловеческое

Критерии классификации

ОСНОВНЫЕ ТИПЫ МИРОВОЗРЕНИЯ

- Основными типами мировоззрения являются: мифологический, религиозный, философский, эмпирический.

Мифологическое мировоззрение

- Мифологическое мировоззрение возникает у человека самым первым. Это была первая попытка человека объяснить происхождение и устройство мира.



Мифологическое мировоззрение

Мифологическое мировоззрение (миф) свойственно человеку родового общества и первых ступеней его превращения в классовое – рабовладельческое общество. Для мифа характерны следующие особенности

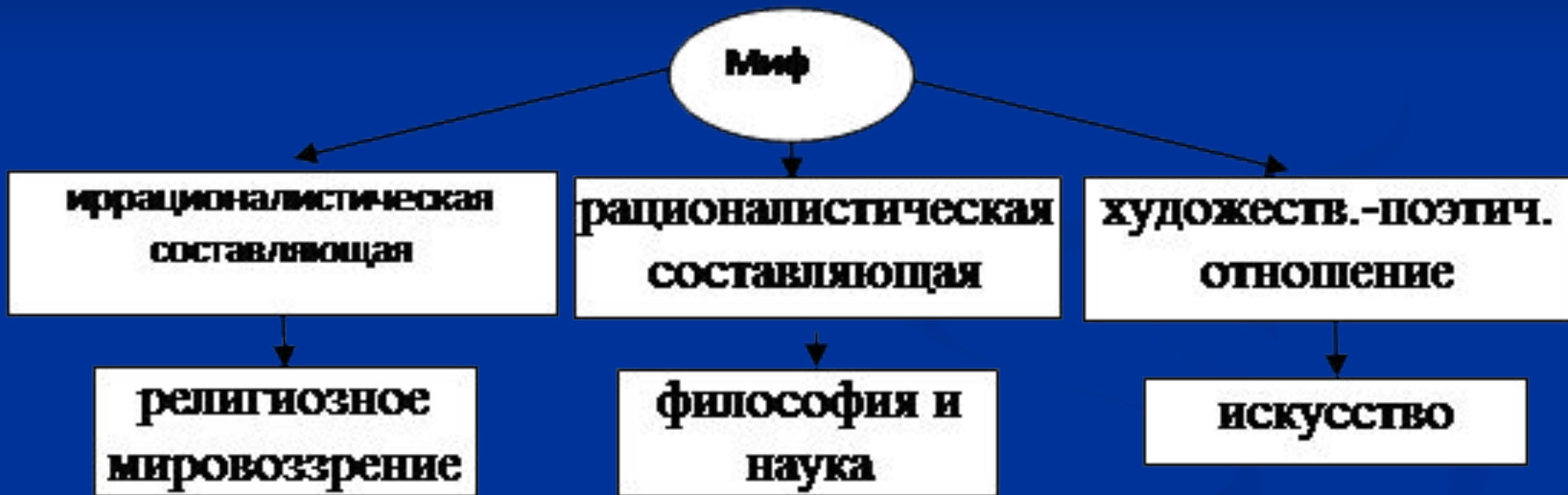
слитность, нераздельность реального и воображаемого

невыделенность личного Я, отсутствие индивидуального отношения и оценки

синкретизм (целостный характер восприятия, в котором даны в единстве религиозные, научные, практические и художественные представления)

космогонизм (рассказ о происхождении мира). Этот тип мировоззрения существует в виде эпических сказаний, легенд, сказок, поговорок и пословиц. Он составляет культурную почву на которой возникают религия, искусство, философия и наука

Составляющие мифа



Религиозное мировоззрение

■ Вера в
сверхъестественное -
является основой
религиозного
мировоззрения. Здесь
формируется образ
единого Бога – творца
всего существующего



Религиозное мировоззрение

- разделение действительности на два мира: сверхъестественный и естественный;
- преобладание чувственного миропосприятия;
- «сверху» возводятся в принцип;
- система догматов;
- разум занимает подчиненное положение;
- апелляция к фантазии, чувствам.



- Религиозное мировоззрение - обобщая многовековой опыт человечества, включает в себя общечеловеческие нормы общежития и нравственные принципы, идеи добра и справедливости, сохранившие свое влияние на мораль современного общества.

ФИЛОСОФСКОЕ МИРОВОЗЗРЕНИЕ

- Ориентируется на рациональное объяснение мира, этим отличается от мифологии и религии.
- Общие представления о природе, обществе, человеке становятся предметом теоретического рассмотрения и логического анализа.
- Унаследовало от мифологического и религиозного совокупность вопросов о происхождении мира, его строении, месте человека и т. п.
- Входят вопросы экономики, политики, права и естественных представлений, нравственных, эстетических, религиозных принципов, воззрения, идеалов и т.д.

Философское мировоззрение

- рациональное мировосприятие;
- разум ставится выше веры;
- формирование абстрактных понятий;
- стремление разума ко все более глубокой истине;
- использование наблюдений, сравнений, анализа, выводов, доказательства.



Теоретической основой
философского мировоззрения и
является собственно философия.

МИРОВОЗЗРЕНИЕ

НАУКА

ФИЛОСОФИЯ

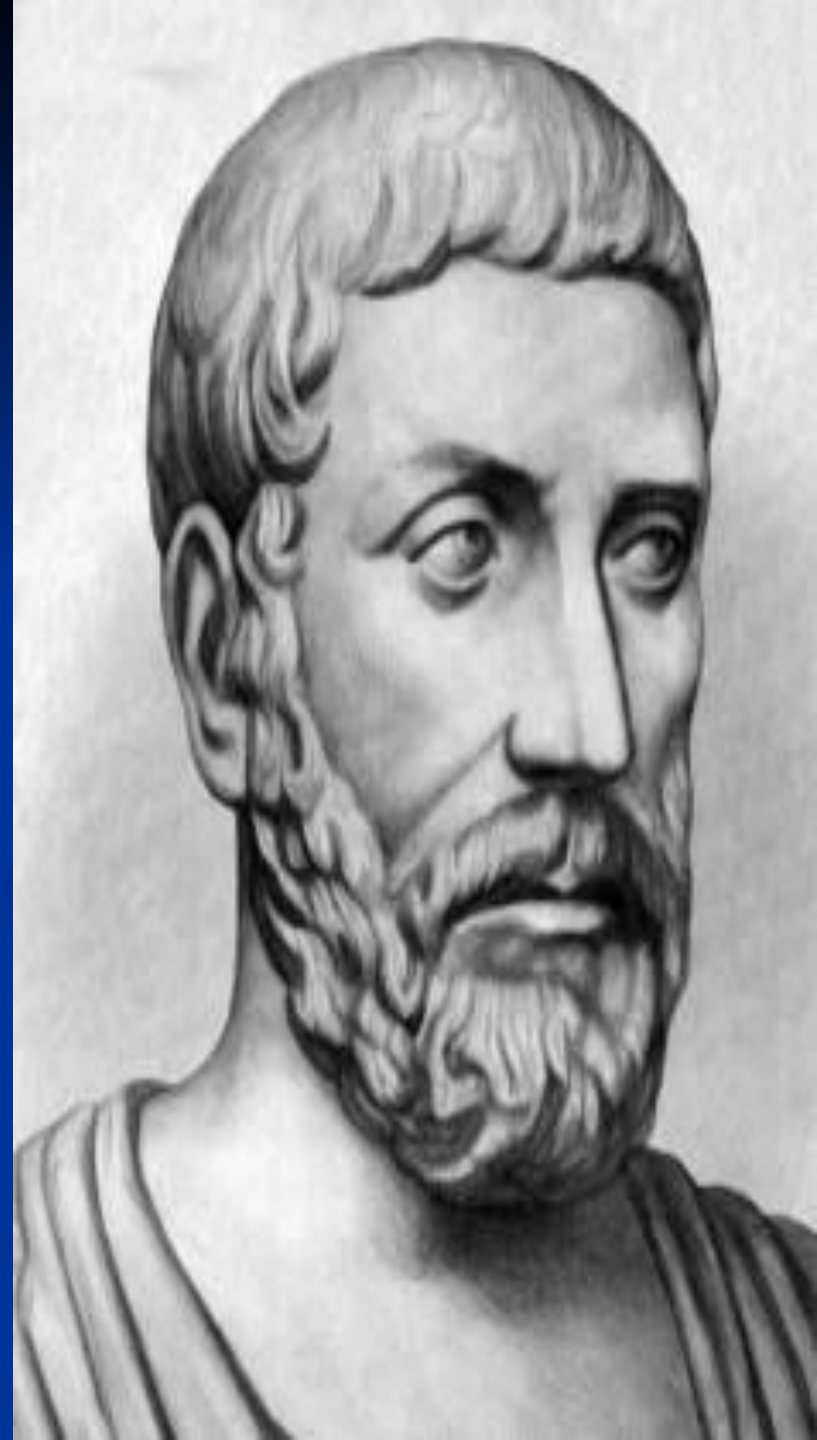
ТЕОРЕТИЧЕСКОЕ
ЯДРО
МИРОВОЗЗРЕНИЯ

ОБЩАЯ МЕТОДОЛОГИЯ
НАУЧНОГО ПОЗНАНИЯ

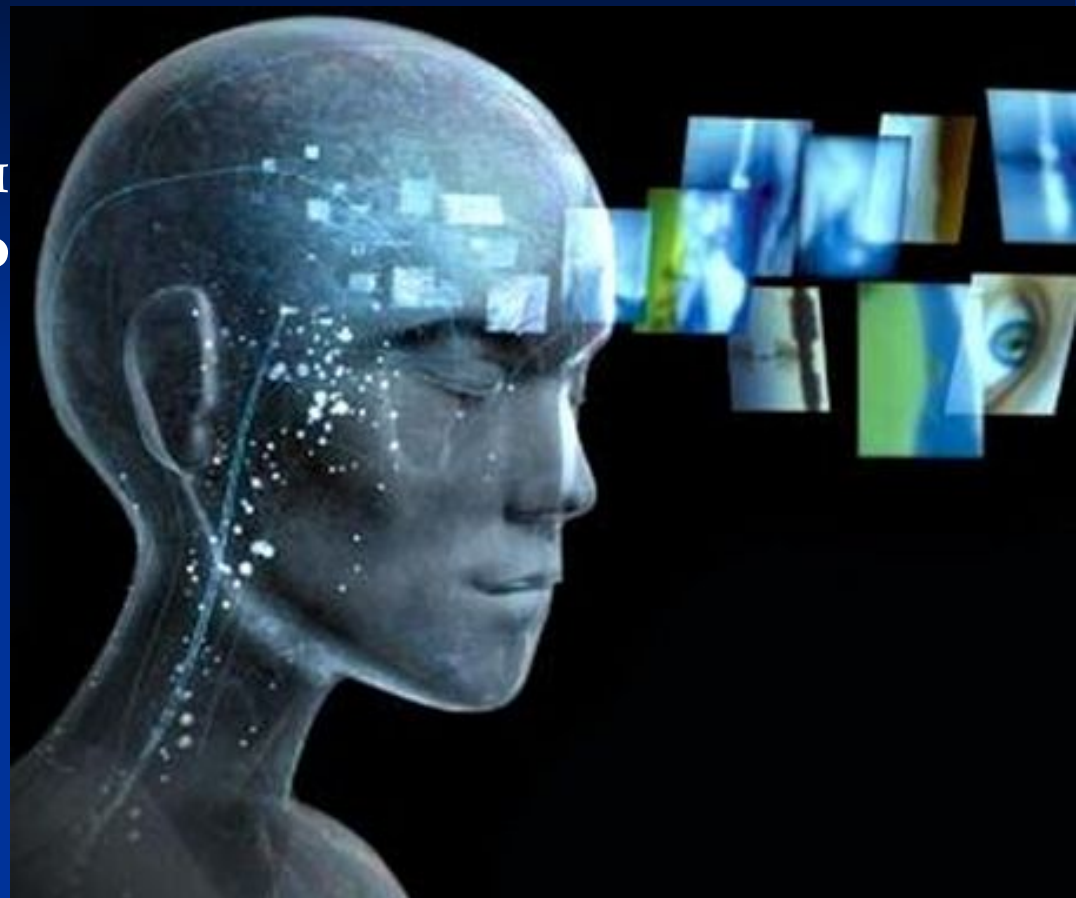
ФИЛОСОФИЯ

- Философия зародилась в середине I тыс. до н. э. в странах древнего мира - Индии, Китае, Египте.
- Своей классической формы она достигла в Древней Греции. Слово «философия» в переводе с греческого языка означает «любовь к мудрости».

- Слово «философ» впервые употребил греческий математик и мыслитель Пифагор (ок. 580-500 гг. до н.э.) по отношению к людям, стремившимся к интеллектуальному развитию и правильному образу жизни.



■ Предпосылками возникновения философии явились потребности и способности общества и индивида к осмыслению действительности, потребности обнаружить и установить общие принципы отношений между человеком и миром, человеком и человеком, сознанием и самосознанием.



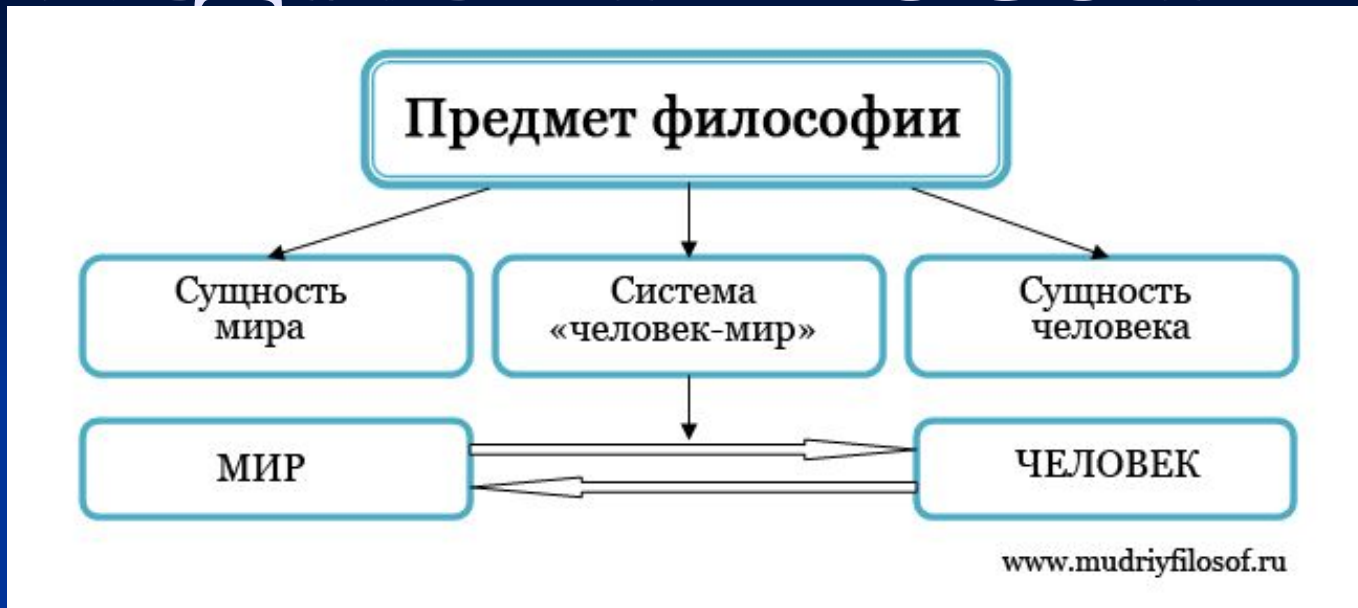
ЧТО ЖЕ ТАКОЕ ФИЛОСОФИЯ?

- Философия – это совокупность или система теоретически осмысленных представлений о сущности и общих законах развития природы, общества и человеческого познания, о месте и возможностях человека в мире.

Объектом философии (то, что изучается) является мир как единое целое.



ПРЕДМЕТ ФИЛОСОФИИ



- Предмет философии постоянно изменялся и модифицировался на протяжении ее исторического развития
- Начиная с античности, предметом философского познания был весь мир в целом и мир в частностях.

Разделы философии

- Логика - наука о законах правильно мышления, об универсальных формах и средствах рационального познания



Разделы философии

- **Эпистемология** — раздел философии, изучающий проблемы знания и познания.



Разделы философии

- **Антропология** (от греч. anthropos — человек и logos — учение) — учение о человеке, в котором вопросы его сущности и форм бытия в мире рассматриваются как центральная мировоззренческая проблема



Функции философии

- обобщение, интеграция, синтез всевозможных знаний,
- открытие наиболее общих закономерностей, связей, взаимодействий основных подсистем бытия,
- эвристические функции прогноза,
- формирование гипотез об общих принципах, тенденциях развития, а также первичных гипотез о природе конкретных явлений, еще не проработанных специально-научными методами.

Таким образом, Философия
раскрывается как обобщенная
концепция жизни общества в целом
и различных его подсистем -
практики, познания, политики,
права, морали, искусства, науки,
включая и естествознание, на основе
которого во многом воссоздается
научно-философская картина
природы.

Направления философии

| Направление | Представители | Суть |
|-------------|---------------|------|
| Материализм | | |
| Идеализм | | |