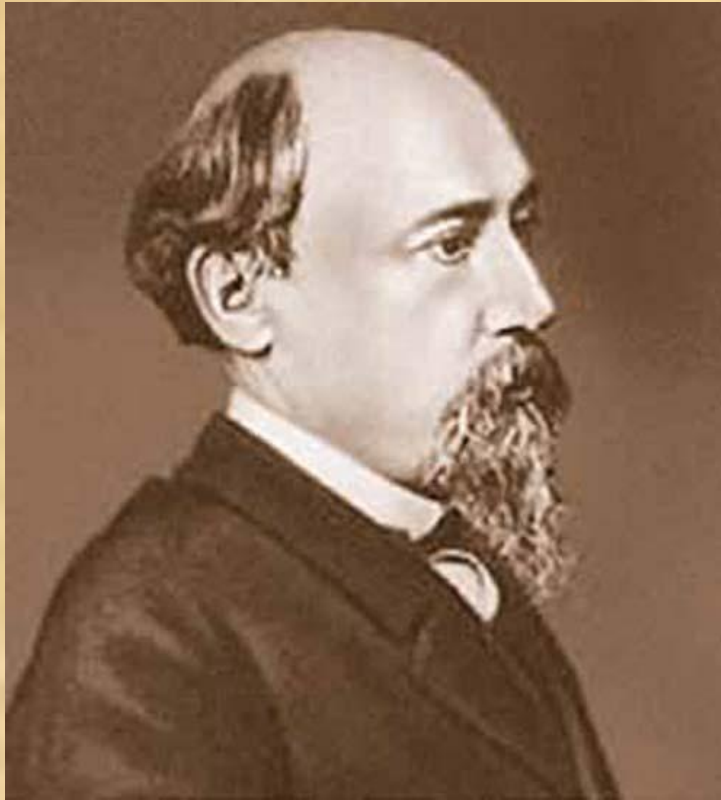


# Новокрестьянская поэзия



# *Крестьянская тема в русской литературе*



**Николай Алексеевич Некрасов**

«Кому на Руси жить хорошо»

«Крестьянские дети»

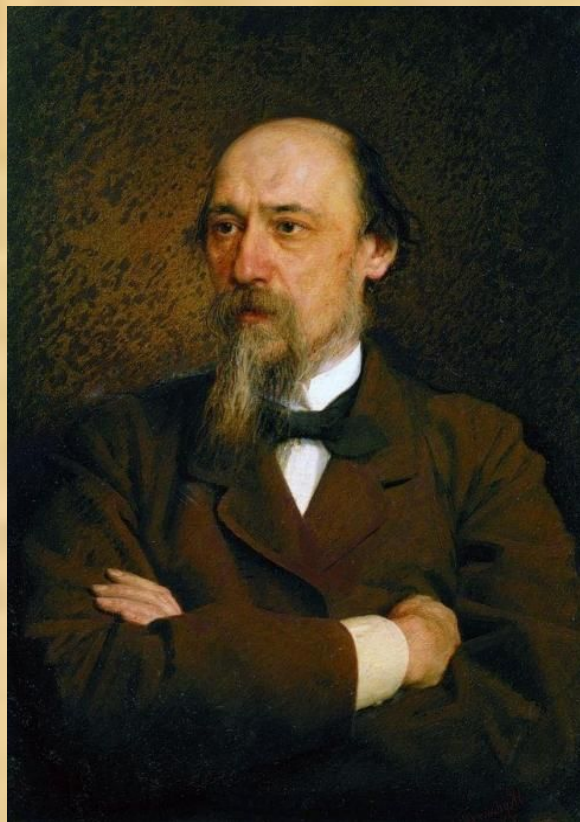
«Деревня»

«Несжатая полоса»

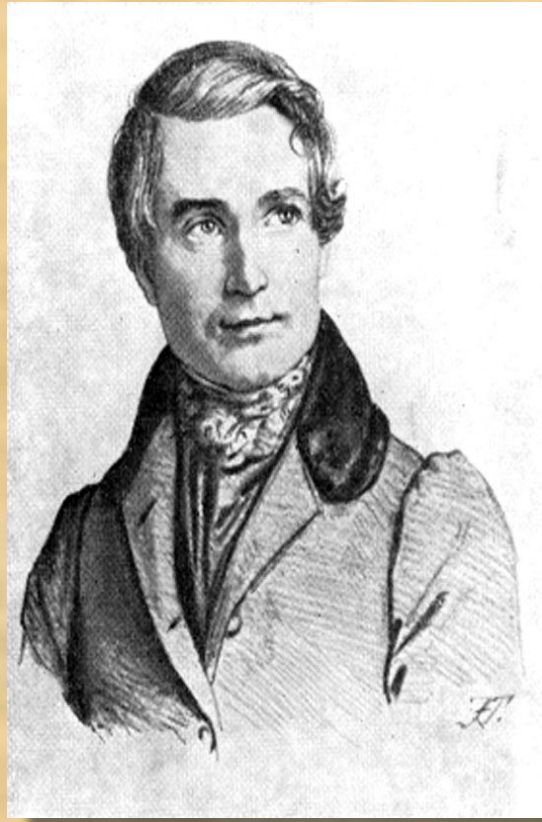
«В полном разгаре  
страда деревенская...»

# Крестьянские поэты 19 века

Николай  
Алексеевич  
Некрасов



Алексей  
Васильевич  
Кольцов



Иван  
Захарович  
Суриков





*Но всё, что грязного есть в жизни самой  
бедной,  
И горе, и разгул, кровавый пот  
трудов,  
Порок и плач нужды,  
оборванной и бледной,  
Я видел вокруг себя с младенческих  
годов.*

И.Никитин



*Эх ты, доля, эх ты, доля,  
Доля бедняка!  
Тяжела ты, безотраднa,  
Тяжела, горька!  
И.Суриков*



# Новокрестьянская поэзия ( начало 20 века)



Александр  
Васильевич  
Ширяевец  
(1887-1924)



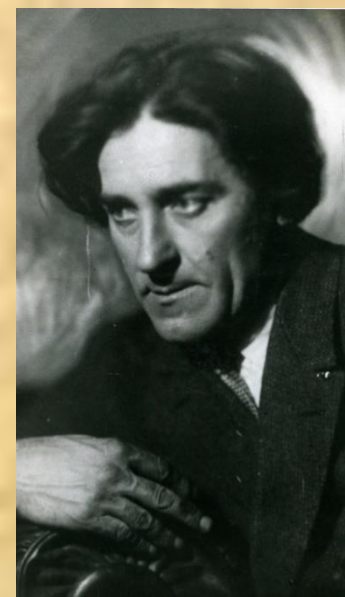
Сергей  
Александрович  
Есенин  
(1895-1925)



Пётр  
Васильевич  
Оршин  
(1887-1934)



Николай  
Алексеевич  
Клюев  
(1884-1937)



Сергей  
Антонович  
Клычков  
(1889-1937)

- Термин "**новокрестьянские**"

используется в литературоведении для

того, чтобы **отделить модернистов,**

**которые обновляли русскую**

**поэзию, опираясь на народное**

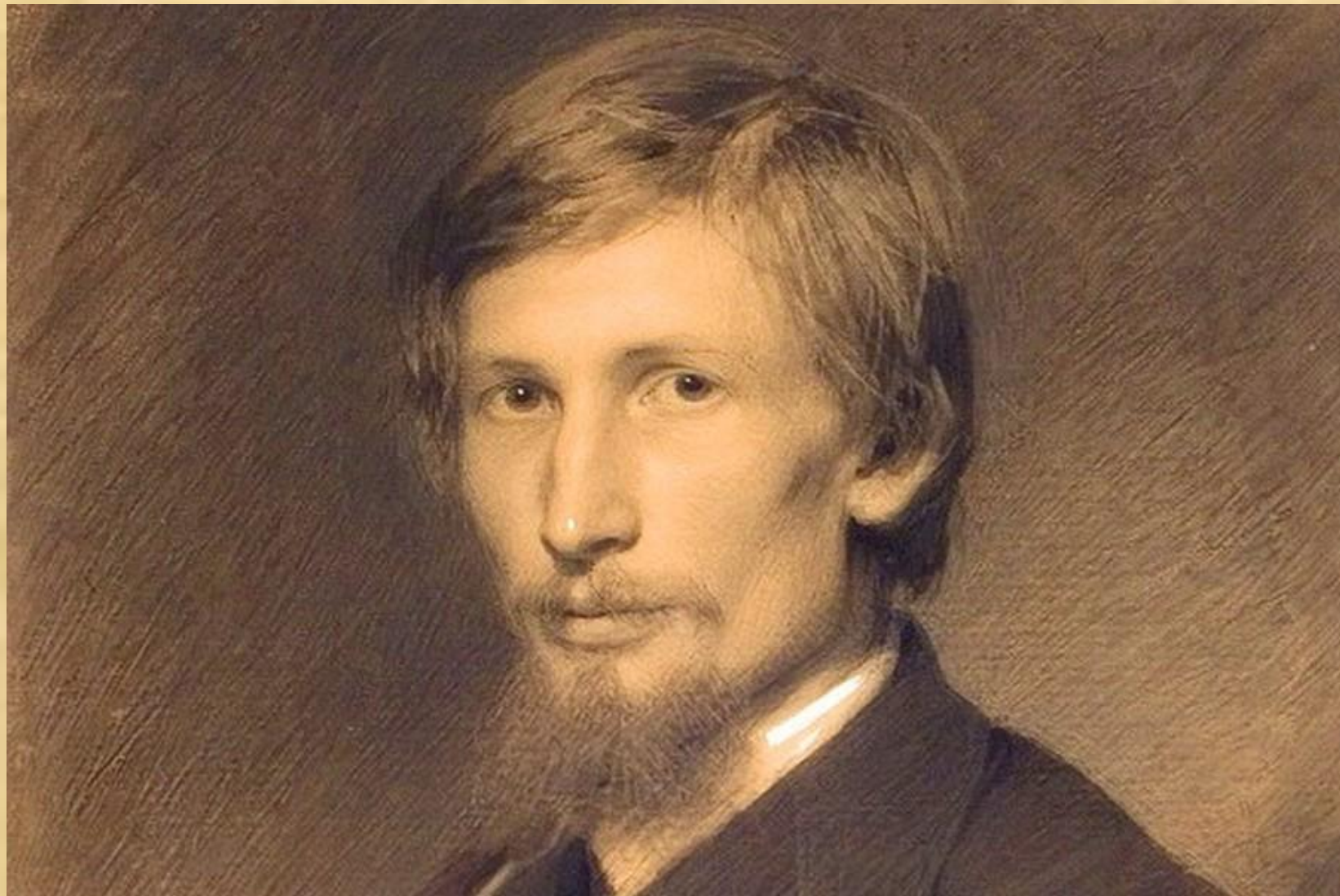
**творчество, от поэзии Сурикова,**

**Кольцова, Некрасова.**

# Особенности новокрестьянской поэзии

- любовь к "малой Родине"
- следование вековым народным обычаям и нравственным традициям;
- использование религиозной символики, христианских мотивов, языческих верований;
- обращение к фольклорным сюжетам и образам, введение в поэтический обиход народных песен и частушек;
- отрицание "порочной" городской культуры, сопротивление культу машин и железа.

# Новокрестьянские художники: Виктор Михайлович Васнецов





# Виктор Михайлович Васнецов «Витязь на распутье»





**В. М. Васнецов**  
**«Царевна-несмеяна»**

# В. М. Васнецов



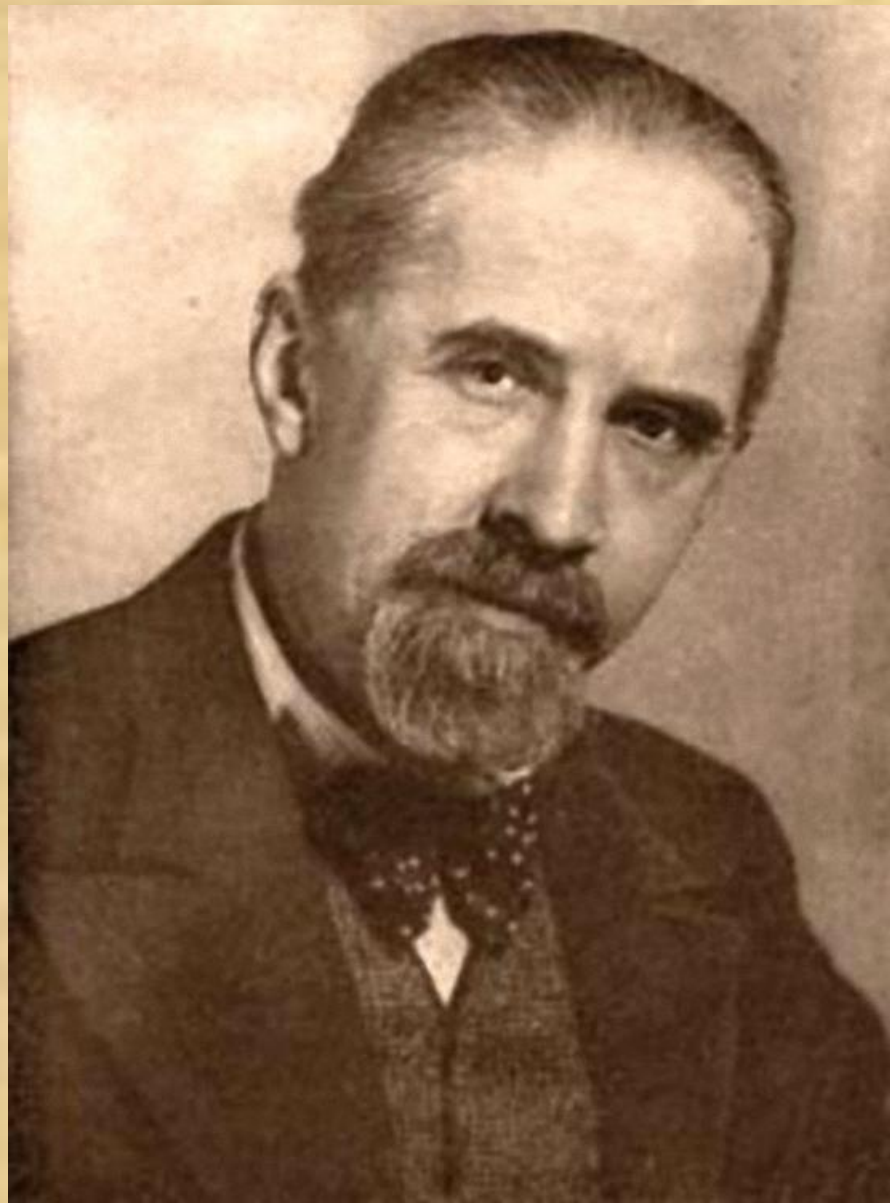
# В. М. Васнецов



**В. М. Васнецов**  
**«Воины Апокалипсиса»**



# Иван Яковлевич Билибин





И. Я. Билибин  
«Иван-царевич и Жар-птица»

**И. Я. Билибин**  
**«Царевна-лягушка»**



И. БИЛИБИНЪ.





И. Я. Билибин  
«Сказка о царе Салтане»

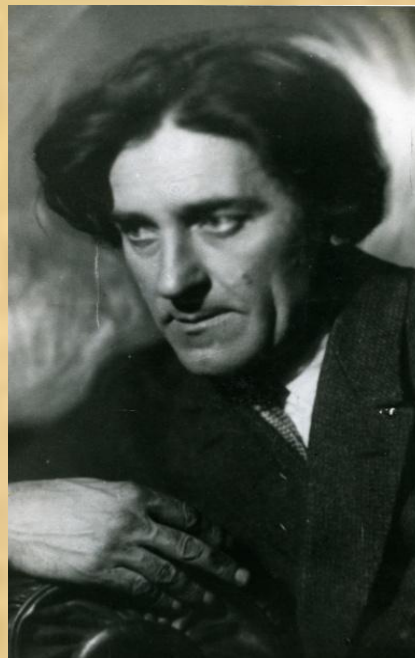
# Группа «Краса»



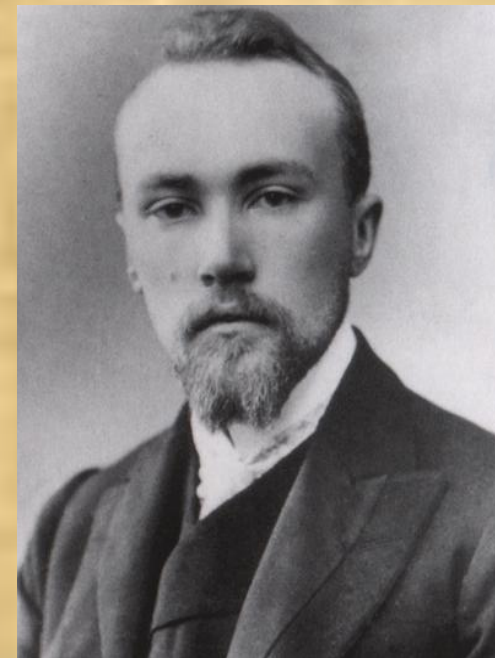
**С.Есенин**



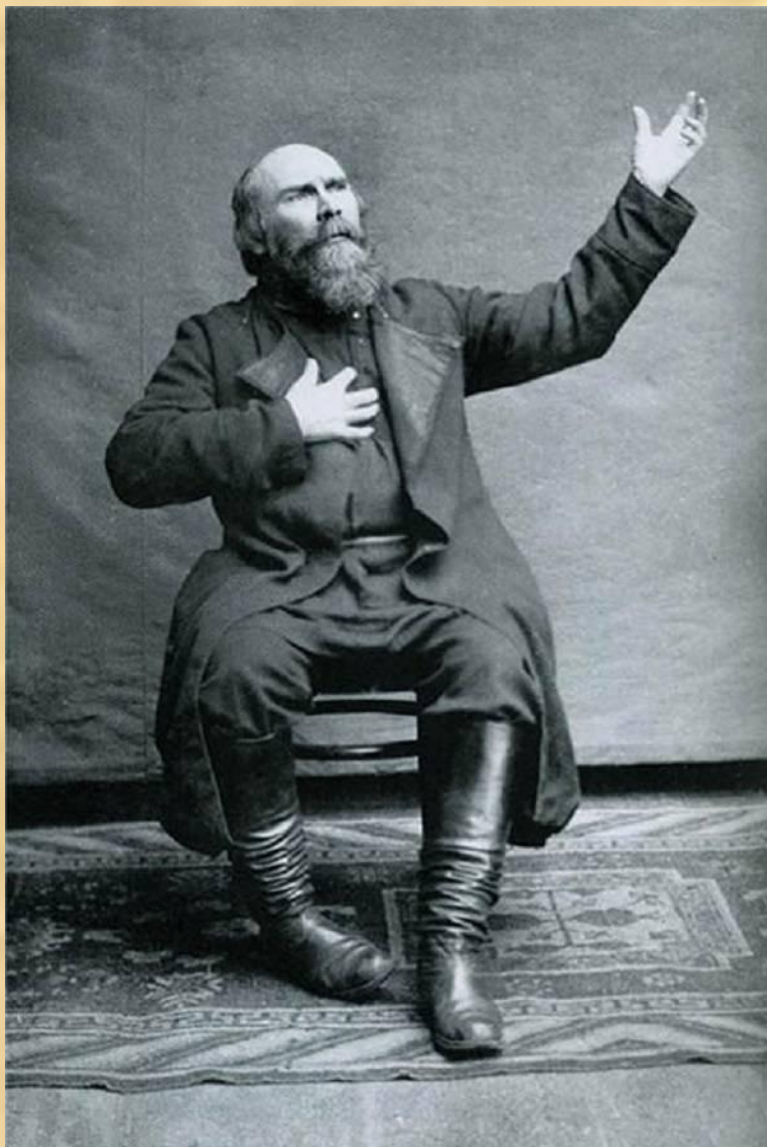
**Н. Ключев**



**С. Клычков**



**Н.Рерих**



**Николай Алексеевич Клюев**  
(1884-1937) родился в  
Олонецкой губернии в деревне  
на реке Вытегра.

Печататься начал с 1904 г., в  
1905 стихи появляются в  
московских коллективных  
сборниках «Прибой» и «Волна»

В лирике тех лет отражены  
сложные переживания поэта —  
мучительная вера в то, что все  
страдания искупятся  
наступлением «братства»,  
«мужицкого рая», тоска по  
гибнущей Руси, плач по  
исчезающей, убитой деревне.

От кудрявых стружек тянет смолю,  
Духовит, как улей, белый сруб.  
Крепкогрудый плотник тешет колья,  
На слова медлителен и скуп.

Тёпел паз, хватисты кокоры,  
Крутолоб тесовый шоломок.  
Будут рябью писаны подзоры,  
И лудянкой выпестрен конёк.

По стене, как зернь, пройдут зарубки:  
Сукрест, лапки, крапица, рядки,  
Чтоб избе-молодке в красной щубке  
Явь и сонь мерещились - легки.

Крепкогруд строитель-тайновидец,  
Перед ним щепя как письма:  
Запоет резная пава с крылец,  
Брызнет ярь с наличника окна.

И когда очёсками кудели  
Над избой взлохматится дымок -  
Сказ пойдет о красном древодеде  
По лесам, на запад и восток.





**Сергей Антонович Клычков**  
(деревенское прозвище семьи Лешенков; 1 (13) июля 1889 — 8 октября 1937) — русский поэт, прозаик и переводчик. Родился в деревне Дубровки Тверской губернии. Стихи ранних поэтических сборников Клычкова («Песни: Печаль-Радость. Лада. Бова», 1911; «Потаённый сад», 1913) во многом созвучны со стихами поэтов «новокрестьянского» направления — Есенина, Клюева, Ганина, Орешина и др. Клычков — один из трёх авторов кантаты, посвящённой «павшим в борьбе за мир и братство народов» (1918)

# Своеобразие лирики:

- Интерес к древнеславянской мифологии
- Фольклорные мотивы
- Простота поэтической формы, сюжета
- Прозрачность содержания
- Высший идеал – природа
- Тяготение к календарной обрядовой лирике
- Поэтизация сельской природы, крестьянского труда, народных праздников
- Лирический герой – одинокий мечтатель



Бежит из глубины волна,  
И, круто выгнув спину,  
О берег плещется она,  
Мешая ил и тину...

Она и бьется, и ревет,  
И в грохоте и вое  
То вдруг раскинет, то сорвет  
Роскошье кружевное...

И каждый камушек в ладонь  
Подбросит и оближет  
И, словно высекши огонь,  
Сияньем сквозь пронижет!..

Так часто тусклые слова  
Нежданный свет источат,  
Когда стоустая молва  
Над ними заклокочет!..

## **Пётр Васильевич Орешин**

(16 (28) июля 1887, Аткарск, Саратовская губерния — 15 марта 1938, СССР) — русский и советский поэт и прозаик.

Родился в городе Аткарск Саратовской губернии

Основные направления его творчества — это поэтизация природы, сельского быта. Наиболее это выражено в книгах «Ржаное солнце» (1923), «Соломенная плаха» (1925), «Родник» (1927), «Откровенная лира» (1928). Первые творческие успехи пришли в 1911 году, когда он начал печататься в «Саратовском Листке» и «Саратовском вестнике».





# СВОЕОБРАЗИЕ ЛИРИКИ:

- Образы и мотивы природы
- Фольклорно-сказочные мотивы
- Внимание к деревенскому укладу
- Внимание к социальным темам, темам бедности и богатства
- Отражение бунтарских настроений предоктябрьской деревни

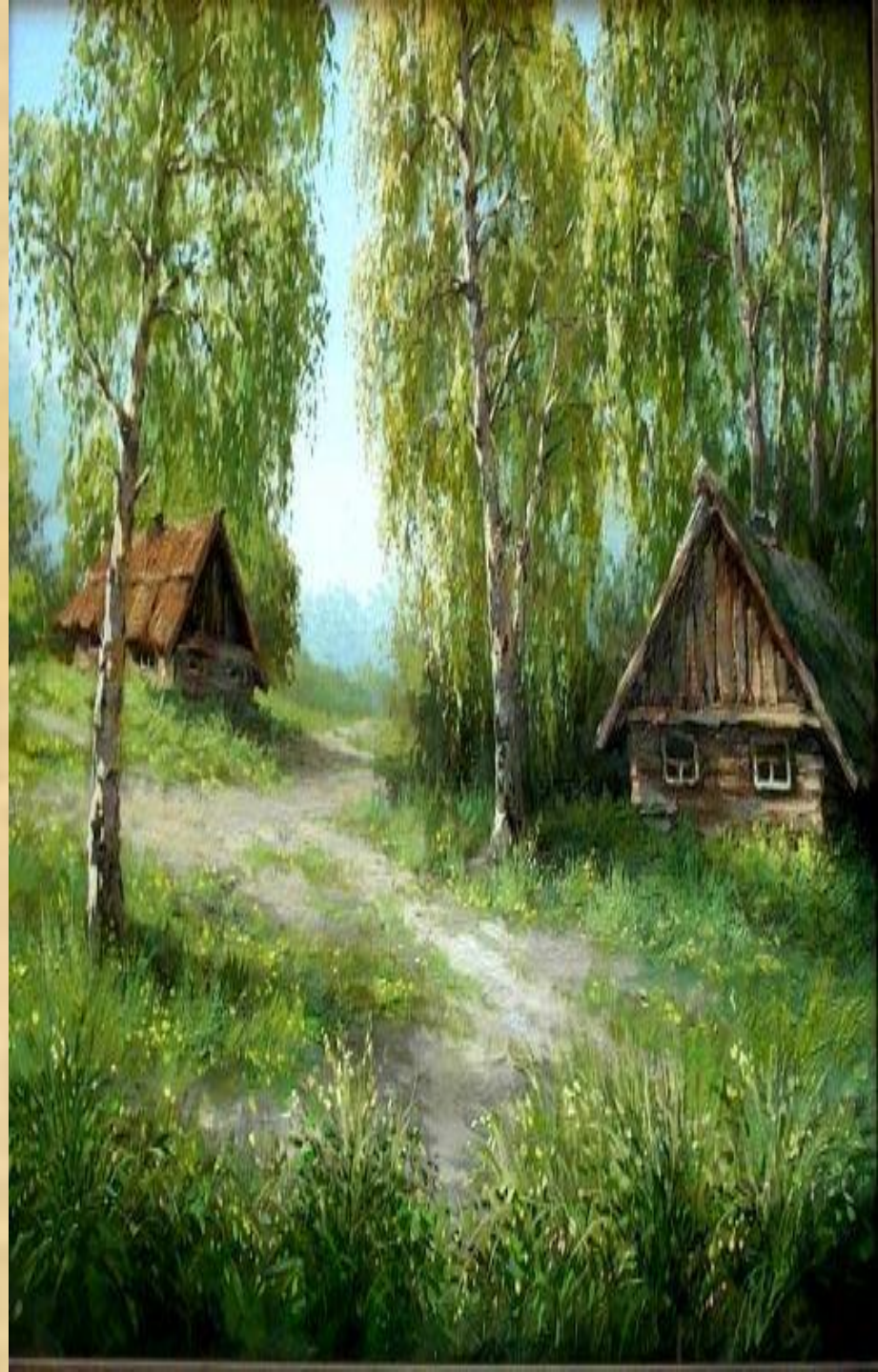
Буду вечно тосковать по дому,  
Каждый куст мне памятен и мил.  
Белый звон рассыпанных черемух  
Навсегда я сердцем полюбил.

Белый цвет невырубленных яблонь  
Сыплет снегом мне через плетень.  
Много лет душа тряслась и зябла  
И хмелела хмелем деревень.

Ты сыграй мне, память, на двухрядке,  
Все мы бредим и в бреду идем.  
Знойный ветер в хижинном порядке,  
Сыплет с крыш соломенным дождем.

Каждый лик суров, как на иконе,  
Странник скоро выпросил ночлег.  
Но в ржаном далеком перезвоне  
Утром сгинет пришлый человек.

Дедов сад плывет за переулок,  
Ветви ловят каждую избу.  
Много снов черемуха стряхнула  
На мою суровую судьбу.





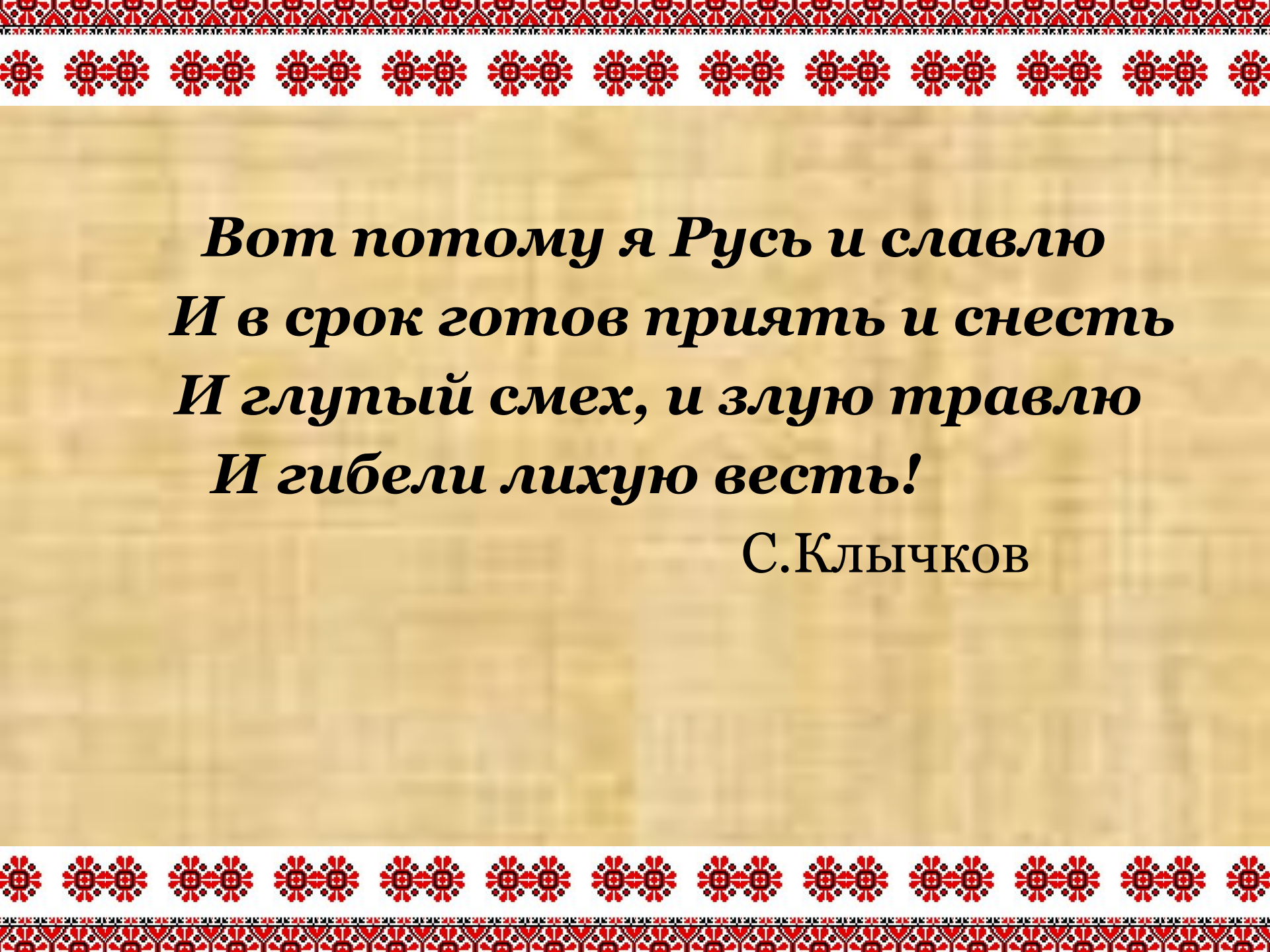
Александр Ши́ряевец (настоящее имя Александр Васильевич Абра́мов; (2 апреля 1887, село Ширяево, Симбирская губерния — 15 мая 1924, Москва) — русский поэт, писатель, драматург. Один из представителей новокрестьянских поэтов, или "поэтов русского Возрождения". Родился в волжском селе Ширяево Симбирской губернии. Вместе с другими новокрестьянскими поэтами он печатается в одних и тех же изданиях («Ежемесячный журнал», «Голос жизни», «Современник» и др.), входит заочно в литературную группу «Краса» и литературно-художественное общество «Страда». 15 мая 1924 года Александр Ширяевец неожиданно умирает, предположительно от менингита в возрасте 37 лет. Похоронен на Ваганьковском кладбище в Москве.



Всю ночь, как призрак  
белый,  
Пустившись в дикий пляс,  
Метель в полях шумела,  
Куда-то вдаль неслась...  
И прилетала снова  
На крыльях из парчи,  
-- И был, как стон больного,  
Ее напев в ночи...  
Всю ночь метель рыдала,  
И крылась в сердце жуть,  
- И сердце, ноя, знало,  
Что счастья не вернуть...

# Выводы:

- Главное, что объединяло поэтов, было чувство любви к родной земле, беспокойство за её будущее.
  - Их поэзия безыскусна и очень искренна
- Тревога за судьбу красоты в живом мире, в душе человека.



***Вот потому я Русь и славлю  
И в срок готов приять и снести  
И глупый смех, и злую травлю  
И гибели лихую весть!***

**С.КЛЫЧКОВ**