

# ЖИВОПИСЬ И РОСПИСЬ НА РУСИ 13-14 ВВ.



Начиная с 30-х годов 13 века, значительно снизилось количество построек из камня – это, в свою очередь, снизило число настенных росписей. От первой половины столетия сохранились, да и то фрагментарно, только росписи Северо-Восточной Руси – в Суздале и Владимире. Основная часть произведений, которыми мы располагаем – это иконы, а также, в меньшей степени, миниатюры. Художественный язык суздальской фрески XIII в. более схематичен, чем в росписях предшествующего периода. Это сказывается в плоскостном развороте композиции, обобщении контуров, укрупнении форм. В рельефе лика появилось больше конкретности, связности элементов, чем в идеалистическом, воздушном искусстве комниновского времени.



**ФРЕСКИ ДИАКОННИКА  
СОБОРА РОЖДЕСТВА  
БОГОРОДИЦЫ В СУЗДАЛЕ.  
1230-1233 ГГ.**

**К**рупная икона великомученика Димитрия Солунского из города Дмитрова, была заказана князем Всеволодом Большое Гнездо, носившем это имя в крещении. Иконография иконы редкая — святой торжественно восседает на троне, убирая в ножны свой меч. Здесь присутствует как момент прославления самого святого, как бы отдыхающего после боя, так и тема покровительства.



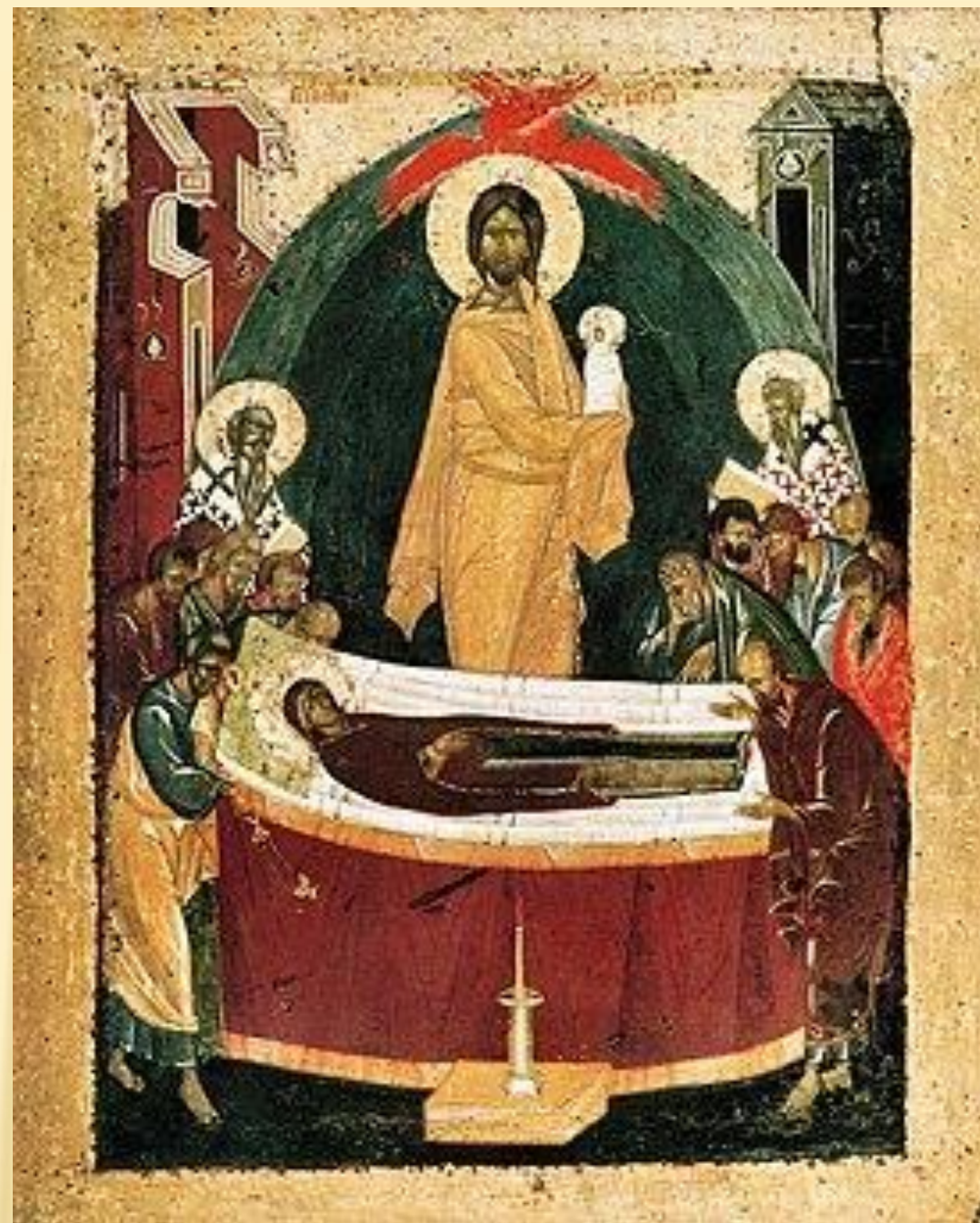
**СВЯТОЙ ДИМИТРИЙ  
СОЛУНСКИЙ. ИКОНА. ОКОЛО  
1212 ГОДА.**

**В** Ярославле в 1210—1220 годах строится Преображенский собор Спасского монастыря. Для него пишется огромная великолепная икона, называемая «Ярославская Оранта». Образ имеет сложное иконографическое содержание. Богоматерь представлена с поднятыми в молитве руками. На груди у Богородицы помещён медальон с образом Спаса Эммануила, благословляющего как архиерей двумя руками. В верхних углах иконы расположены два медальона с архангелами в придворных облачениях. В этом образе совмещены темы молитвенной помощи Богоматери людям, воплощения Христа и Его служения как Жертвы и одновременно как Первосвященника.



**БОГОМАТЕРЬ ОРАНТА ИЗ  
ЯРОСЛАВЛЯ. ОКОЛО 1224  
ГОДА**

**И**з Новгорода происходит большая икона Успения, имеющая очень развитую иконографию. На ней изображены апостолы, переносимые на облаках ангелами со всех концов мира в Иерусалим к одру Богоматери. Поражают скорбящие, обступившие одр апостолы, не замечающие Христа, явившегося принять душу Матери. Ни одна поза или жест буквально не повторяются, все собравшиеся наделены индивидуальностью облика, а их движения и выражения лиц отражают глубокое переживание произошедшего. Икона напоминает не только лучшие произведения византийцев, но и античные надгробные рельефы.



**ИКОНА ФЕОФАНА ГРЕКА.  
1392 Г.**

**Р**азорение Руси Батыем в 1237-40 гг. оказало сильнейшее влияние на развитие иконописи. Из икон уходит гармония, свойственная византийским произведениям. Приёмы письма консервируются и упрощаются. Для них характерна резкость подачи, повышенная активность. Образы наделяются несокрушимой волей и твёрдостью в вере. К ним близка икона святых Бориса и Глеба.



**ИКОНА К. XIII — Н. XIV ВВ**

**В** новгородских иконах этого времени ярко выразились местные архаичные черты, отчасти уже проступавшие в первой половине века. К середине столетия относят икону Николая Чудотворца. Небывалая жёсткость линий и одноплановая характеристика образа свидетельствуют о разрыве с прежней традицией. Однако, такие простые и сильные образы нравились новгородцам.



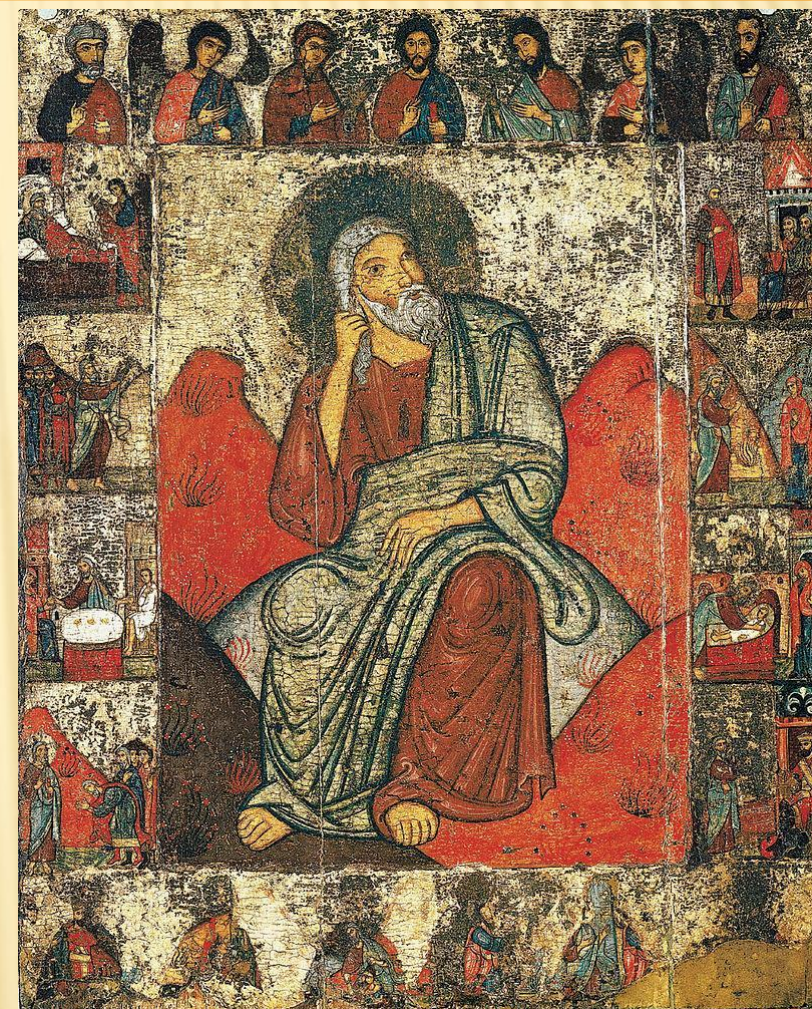
**НИКОЛАЙ ЧУДОТВОРЕЦ. XIII ВЕК**



**В** северо-восточной Руси художественная жизнь прервалась не целиком, продолжала работать иконописная мастерская при епископском дворе в Ростове. Ростовские иконы также отличаются от домонгольских произведений повышенной экспрессией, резкостью исполнения и активностью образов. Но по сравнению с новгородскими произведениями они более тонки и артистичны.

**ФЕОДОРОВСКАЯ ИКОНА  
БОЖИЕЙ МАТЕРИ**



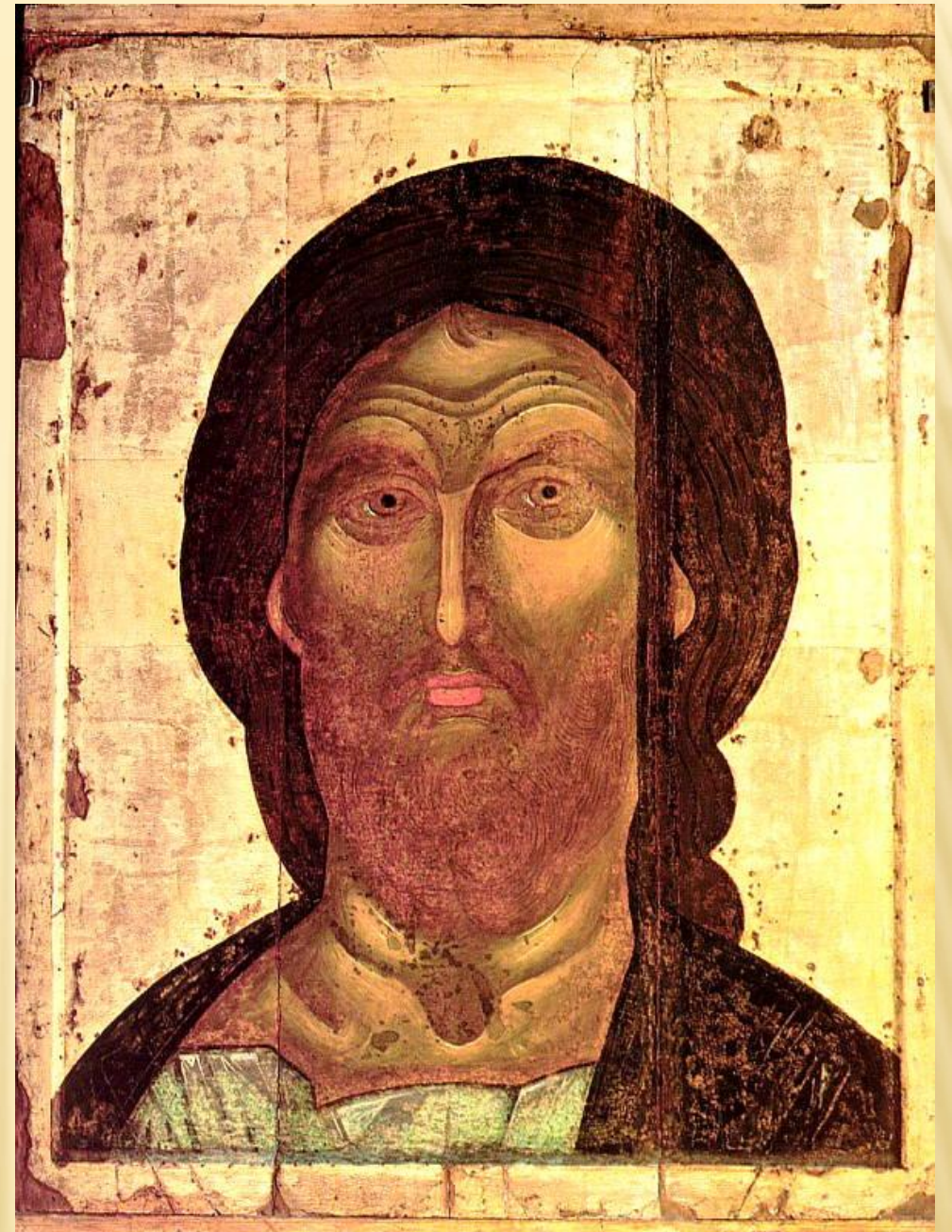


БОГОМАТЕРЬ НА ПРЕСТОЛЕ.  
ПУС-  
(«ТОЛГСКАЯ ПЕРВАЯ»)  
ВЕКА.

«АРХАНГЕЛ МИХАИЛ».  
ОКОЛО 12990-1300 ГГ.

ИЛИЯ ПРОРОК В  
ТЫНЕ, КОНЕЦ 13

**С** начала XIV века русские города вновь начинают поддерживать активные связи с Византией. Последовавшее вследствие этого новое влияние её культуры, вызвало во второй половине столетия своеобразный отклик в русской иконописи.



**СПАС ЯРОЕ ОКО, СЕРЕДИНА 14 В.**

Новгородцы на протяжении XIV века сохраняли близкие им «архаизирующие» черты иконописи конца XIII века. Они выразились в богатом пласте народной иконописи, связанном с обширными новгородскими провинциями. Однако активная деятельность новгородских архиепископов способствовала развитию искусств и усвоению черт палеологовского искусства. Яркими примерами византизированной иконописи служит фигура Христа в миниатюре Хлудовской Псалтири второй четверти XIV века.



**МИНИАТЮРА «ЯВЛЕНИЕ ХРИСТА  
ЖЁНАМ-МИРОНОСИЦАМ» 14 ВЕК.**

# Вывод

Тенденции развития живописи на Руси 13-14 вв. были тесно связаны с различными сферами жизнедеятельности общества, в особенности, политической, экономической и религиозной. В начале своего становления, живопись в древнерусском государстве испытывала прямое Византийское влияние. Однако, разорение большей части русских княжеств Ханом Батыем привело к упадку культурной жизни. В условиях этого упадка, русским мастерам стало необходимо выявить собственный стиль. Позже, когда русские княжества оправались от монгольских вторжений, русские и византийские техники сформировали своеобразный стиль, получивший свое воплощение в работах таких мастеров как Феофан Грек и Андрей Рублев.

---

## СПИСОК ЛИТЕРАТУРЫ.

WIKIPEDIA.ORG

ISKUSSTVOED.RU

В. Д. САРАБЬЯНОВ, Э. С. СМИРНОВА. ИСТОРИЯ  
ДРЕВНЕРУССКОЙ ЖИВОПИСИ. М., ПСТГУ, 2007.

**СПАСИБО ЗА ВНИМАНИЕ!**

Автор: студент группы Э-110 Д.Килин.

---