

# **Тема 2.2. Основные методы и операции стрижек**

Выполнила  
преподаватель  
Грацианова И. Д.

**В зависимости от конкретной модели (фасона) при стрижке волос применяются следующие**

## **операции:**

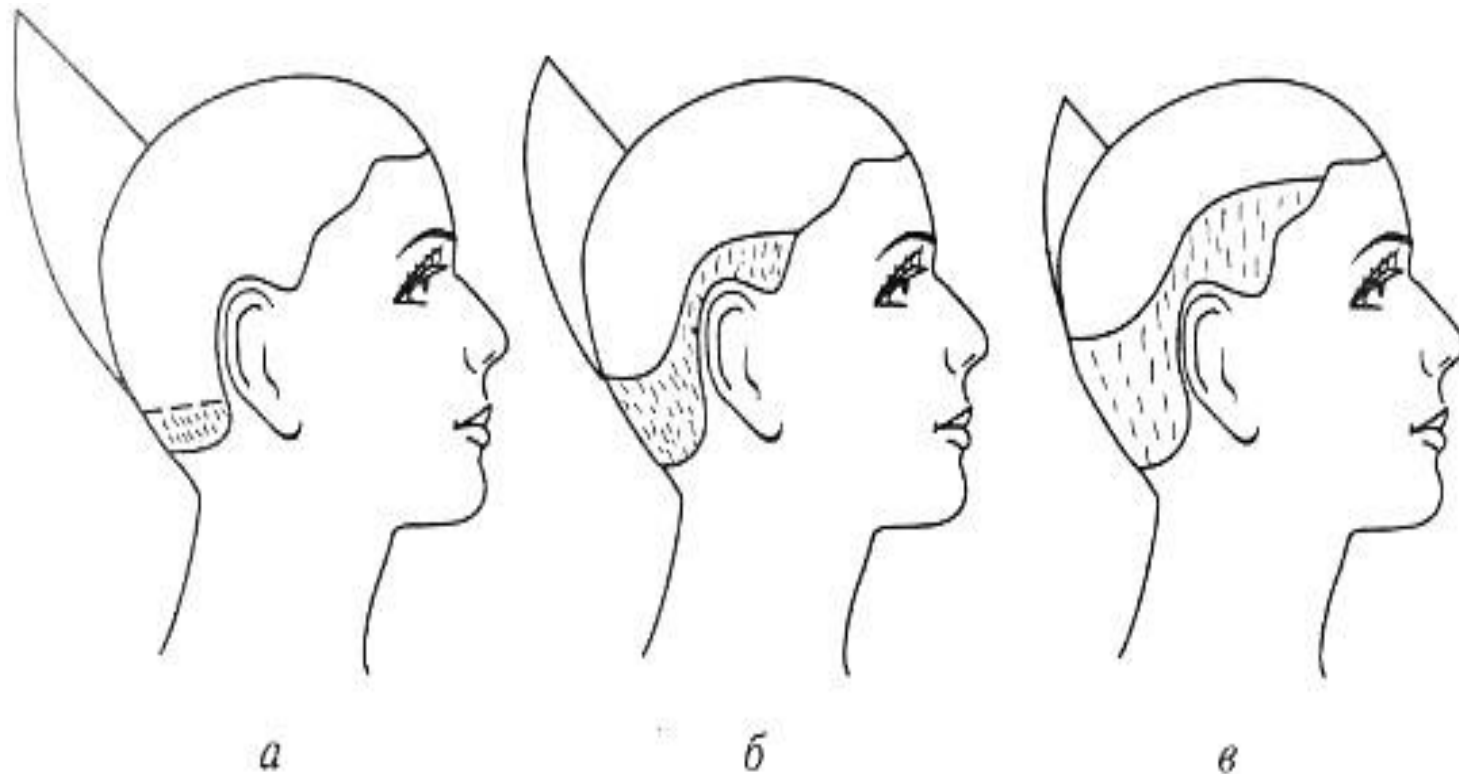
- ❖ Сведение волос на нет.
- ❖ Тушевка.
- ❖ Филировка.
- ❖ Окантовка.
- ❖ Стрижка "на пальцах".
- ❖ Стрижка машинкой.
- ❖ Градуировка.
- ❖ Шлифовка.



# Сведение волос на нет.

***Сведение «на нет»*** — плавное, постепенное изменение длины волос от самых длинных в центральных зонах (Тз, ВЗз) к самым коротким на периферийных участках (Вз, НЗз) по краю их роста (зона сведения).





**Зона сведения «на нет» и форма стрижки:  
а — при длине волос на Тз 6 — 8 см; б — при  
длине волос на Тз 3 — 5 см; в — при длине волос  
на Тз 1 — 2 см**

**Тушевка** — операция получения плавного перехода от коротких к длинным волосам. Эта операция подобна сведению волос «на нет», но требует более тщательного выполнения. Даже малейшее нарушение плавного перехода от длинных волос к коротким приведет к тому, что на отдельных участках появятся характерные ступеньки, которые свидетельствуют о некачественном выполнении тушевки. Последняя выполняется простыми ножницами, тонкими концами которых удастся очень точно выполнить операцию.





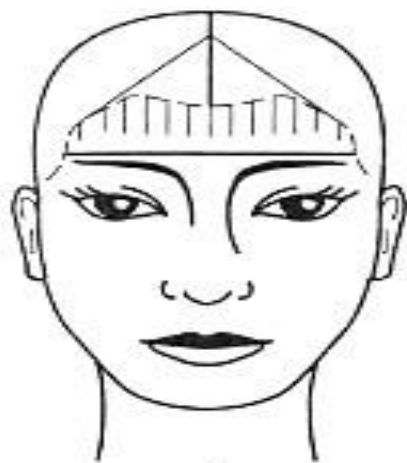
**Филировка** — это плавное, постепенное изменение длины волос от самых длинных в центральных зонах (Тз, ВЗз) к самым коротким на периферийных участках (Вз, НЗз) по краю их роста. Филировка подчеркивает текстурность стрижки, облегчает концы волос, подчеркивает форму.

**Окантовка** — это чаще всего заключительная операция стрижки, при которой волосам придается окончательный контур, ограничивающий их по всему краю роста волос или на отдельных участках волосяного покрова. С помощью окантовки стрижке придается силуэт. В процессе стрижки выполняют любым режущим инструментом одновременно с другими операциями.

Различают следующие виды окантовки: окантовка челки; окантовка висков; окантовка шеи.



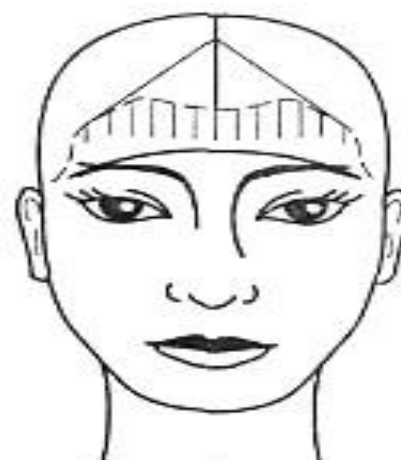
Формой челки можно откорректировать лоб или форму лица. Горизонтальные линии лицо расширяют, косые линии отвлекают внимание от тяжелого подбородка или удлиняют лицо



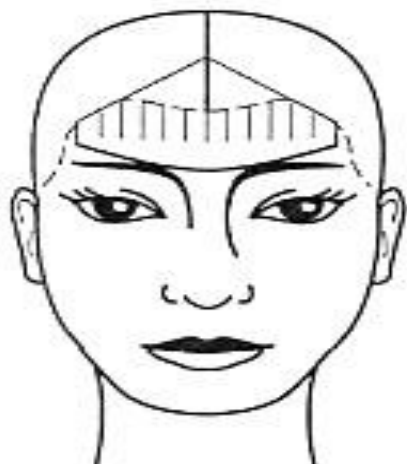
*а*



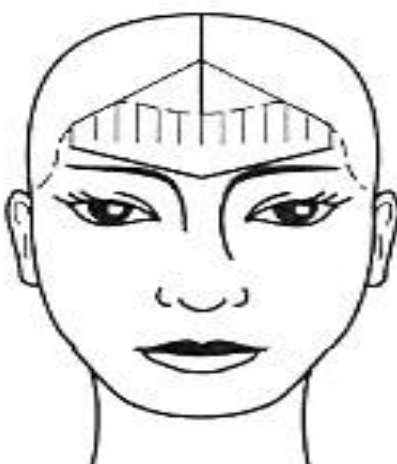
*б*



*в*



*г*



*д*

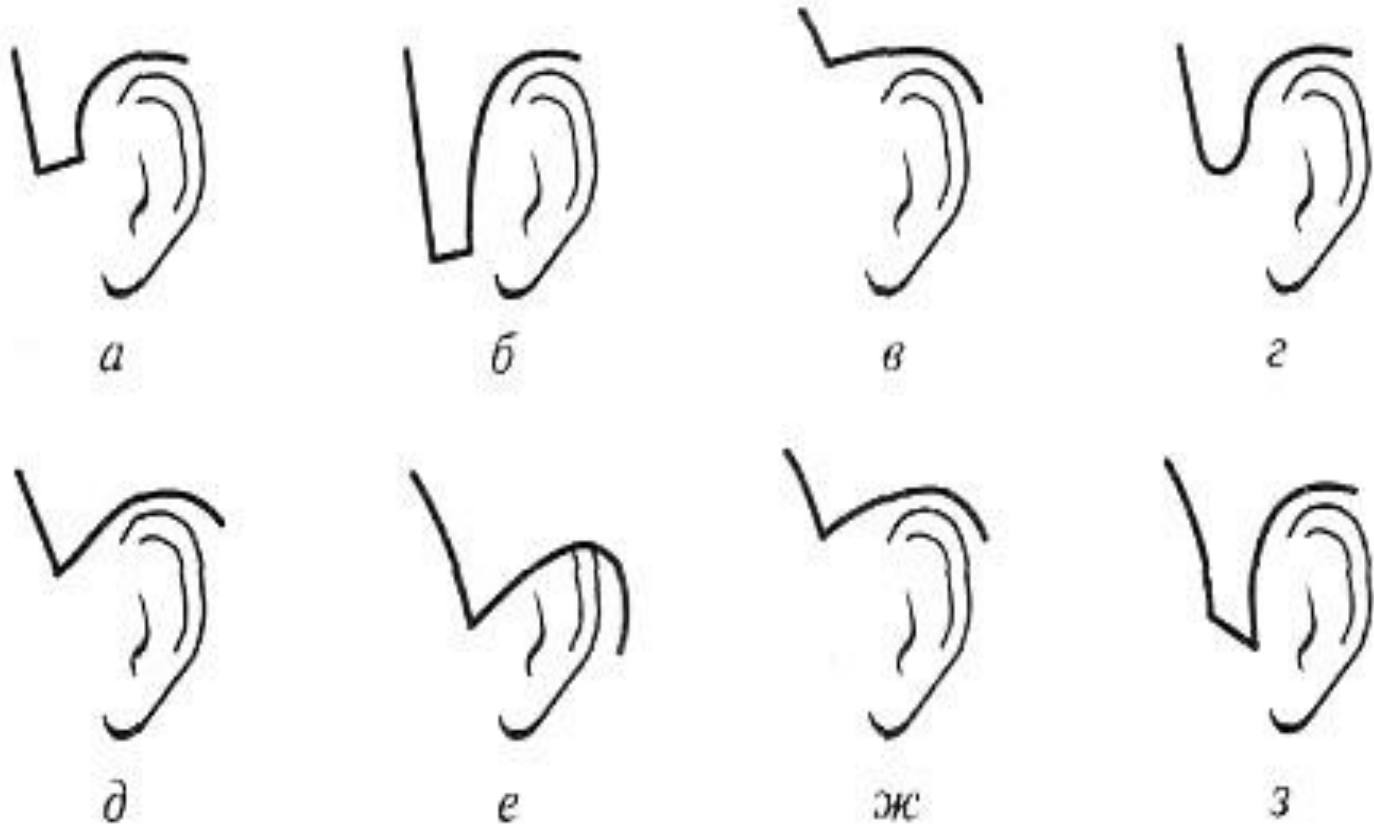


*е*

**Формы окантовки челки:**

***а - прямая; б - косая; в - вогнутая; г - выпуклая; д -  
треугольная; е - фантазийная***

**Окантовка висков** выполняется также прямыми ножницами (но может быть выполнена в виде бахромы) и филировочными ножницами, бритвой или машинкой (подбривание висков в мужских стрижках). Выбор формы виска зависит от формы носа, подбородка и при необходимости корректирует их. Например, прямой или косой висок подходит человеку с курносым или правильным носом. Но косой висок не рекомендуют при длинном носе или при горбинке.



**Формы окантовки мужских висков:**

**а** — прямая (подходит для жестких темных волос в классических стрижках); **б** — удлиненная прямая (может корректировать полное лицо); **в** — укороченная прямая (выше краевой линии роста волос, подходит для спортивных стрижек); **г** — прямая закругленная (подходит при вьющихся волосах); **д** — косая; **е** — удлиненная косая; **ж** — укороченная косая; **з** — «венгерская» (корректирует нос с горбинкой)

**Окантовка шеи** выполняется любым режущим инструментом. При этом необходимо учитывать рост волос на шее и форму краевой линии. Формой окантовки можно откорректировать восприятие формы шеи.

Горизонтальные линии создают эффект расширения, а вертикальные — удлинения.

# Формы окантовки ЖЕНСКИХ ВИСКОВ



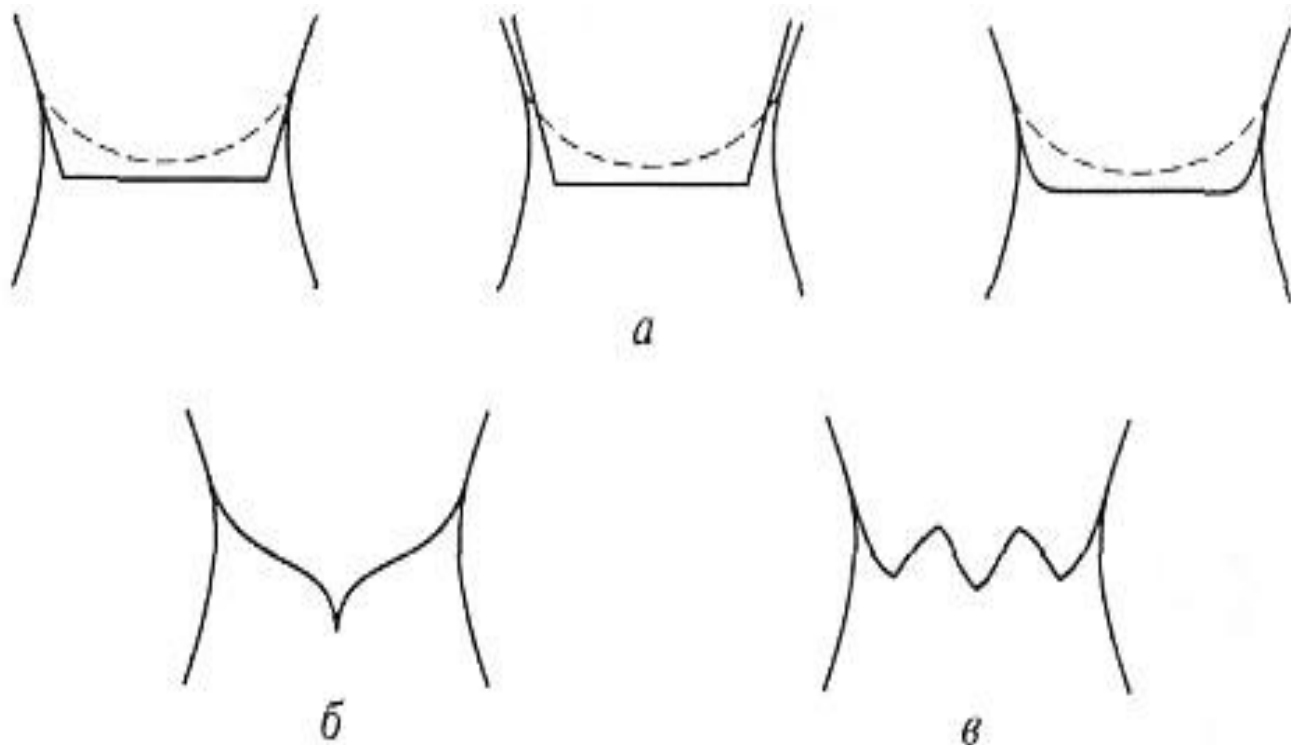
**Формы окантовки женских висков:  
а — прямая; б — косая; в — «пейс» (не  
подходит при вьющихся волосах)**

# Окантовка шеи

Формой окантовки можно откорректировать восприятие формы шеи. Помните, что горизонтальные линии создают эффект расширения, а вертикальные — удлинения.

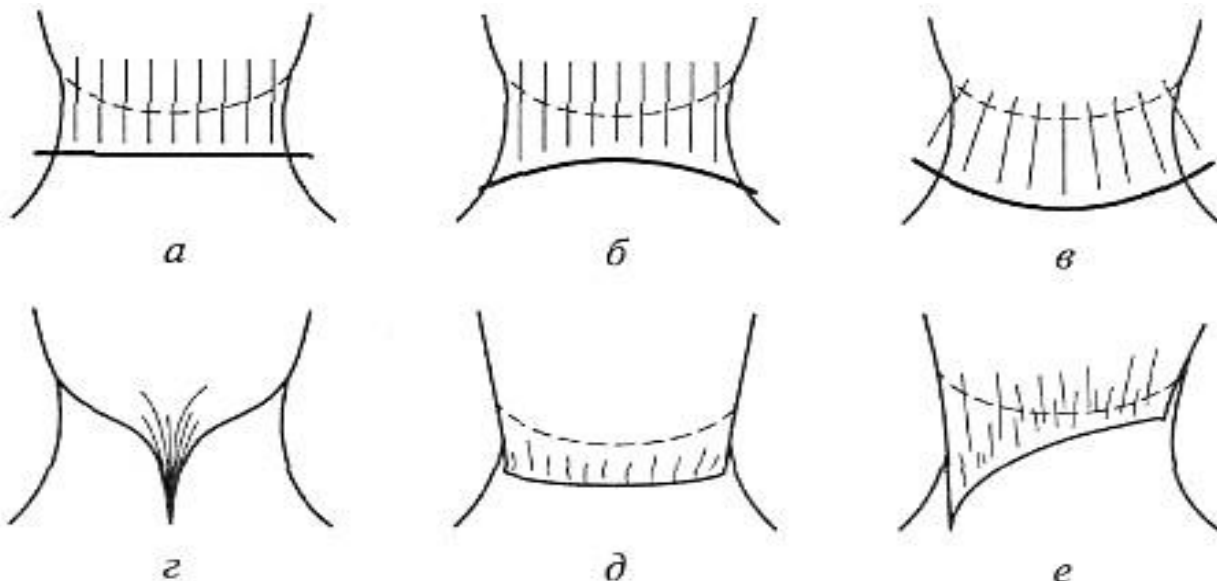






**Формы окантовки шеи у мужчин:  
а — скобка различных  
конфигураций; б — «в косичку»; в  
— фигурная (по росту волос**

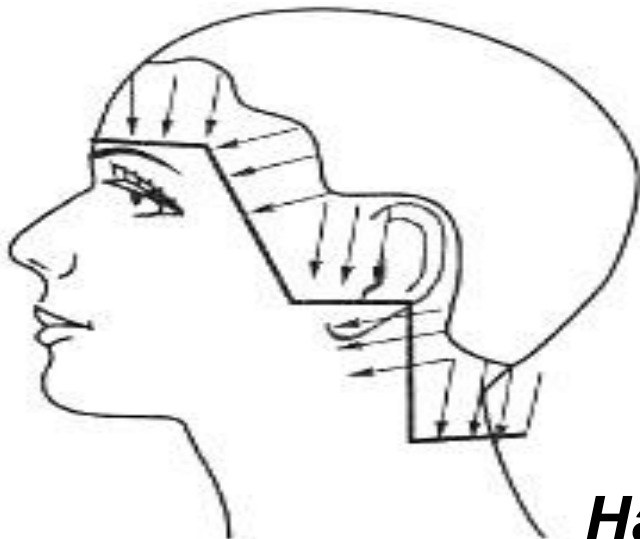
**При окантовке шеи у женщин обязательно нужно учитывать рост волос и коррекцию шеи.**



**Формы окантовки шеи у женщин:**  
**а — прямая; б — вогнутая; в — полукруглая; г - «в косичку»; д - скобка различных конфигураций; е - фантазийная**

# Правила окантовки:

- ❖ прядь всегда следует отчесывать перпендикулярно предполагаемой линии окантовки);
- ❖ нельзя линию окантовки  
; краевой линии



***Направление отчеса волос  
при выполнении окантовки***

**Снятие на пальцах** — это операция стрижки, при которой выполняется укорачивание волос на всей голове или на ее отдельных участках. Часто является основной операцией, которой выполняется вся стрижка.

## Градуировка.

Градуировка волос — это оттяжка каждой прядки волос от поверхности головы под определенным углом  
(Градуировку выполняют, отделяя пряди волос горизонтальными проборами).



## шлифовка волос -

закрывающий этап стрижки, при которой удаляются отдельно торчащие, мелкие волоски. Многие мастера на данном этапе используют машинку. Данная работа очень тонкая, поэтому без соответствующего опыта просто не обойтись.

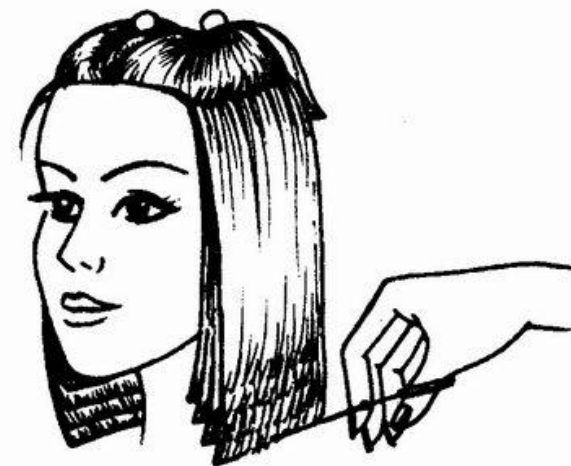
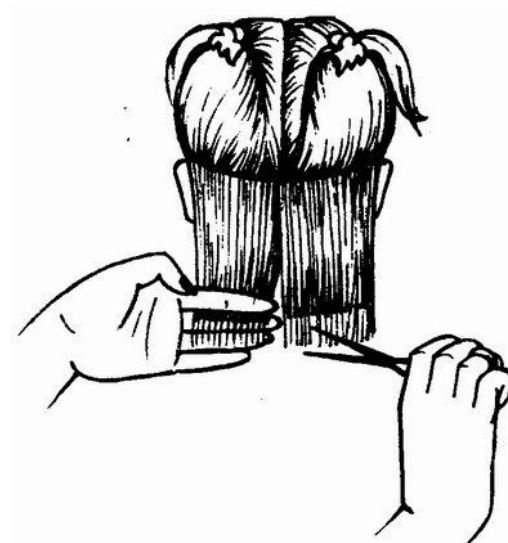
## **МЕТОДЫ СТРИЖКИ:**

- ❖ **прядь на прядь (метод наложения, метод неподвижной контрольной пряди, ПнП);**
- ❖ **прядь за прядью (метод подвижной контрольной пряди, ПзП);**
- ❖ **метод ступенчатой стрижки;**
- ❖ **метод свободной руки.**

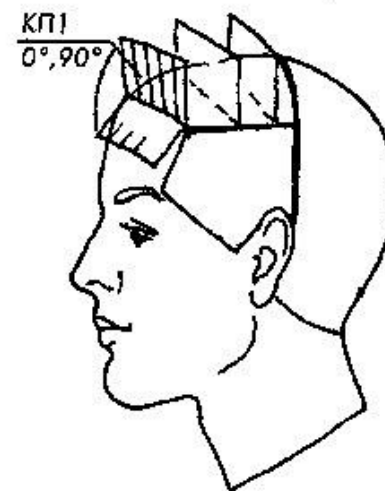


## **Метод прядь на**

**прядь** применяется в основном при стрижке массивных форм или при контрастной стрижке для создания массивной формы. При этом каждая последующая прядь стрижется наложением на контрольную (КП). Как правило, угол подъема прядей равен  $0^\circ$ , а линия среза строго параллельна пробору, которым выделяются



**Метод прядь за прядью** применяется для пластических стрижек. В этом случае каждая последующая прядь стрижется по предыдущей, являющейся для нее контрольной. От толщины пряди зависит точность стрижки. Как правило, чаще всего угол подъема прядей равен  $90^\circ$ , постановка рук может быть параллельной и непараллельной. Срез прямой, поинтинг, поинкат



***Метод ступенчатой стрижки*** применяется для создания градуированной формы. При этом методе каждая последующая прядь стрижется с увеличением угла оттяжки. Считается, что метод выполняется горизонтальными проборами. Угол оттяжки первой контрольной пряди может быть  $0^\circ$  и при стрижке последующих прядей может быть увеличен до  $90^\circ$ . Каждая следующая прядь получается чуть короче предыдущей, что позволяет изменять объем и силуэт стрижки. Срез прямой, пойтинг и пойнкат выполняются с внутренней стороны ладони.

## ***Метод свободной***

***руки*** применяется при  
стрижке бритвой или при  
выполнении скользящего  
среза (слайсинг).



Спасибо за внимание