

Культура Древней Греции

Древняя Греция – великая колыбель культуры

- Грецию рассматривают как основополагающую культуру западной цивилизации, родину мировой демократии, западной философии, основных принципов архитектуры, скульптуры, поэзии, а так же физико-математических наук, искусства театра и Олимпийских игр.
- Сами греки до сих пор называют свою страну *Элладой*, а себя *эллинами*. Наименование «Греция» пришло к нам со времён древнего Рима.

Древняя Греция
занимала
небольшую
территорию:
южная часть
Балканского
полуострова,
острова
Эгейского моря
и узкая полоса
побережья
Малой Азии.



Периодизация

- II тысячелетие до н.э. – XV в. до н.э. – **минойская** или **кносская культура**.
- XIV – XIII вв. до н.э. – **микенская культура** (по названию города Микены)
- XI – VIII вв. до н.э. – **«темные века»** или **гомеровский период**
- VIII – VI вв. до н.э. – **архаический период**
- V – IV вв. до н.э. – **классическая эпоха**
- III – I вв. до н.э. – завоевание Греции Александром Македонским, **эпоха эллинизма**

Крито-Микенская культура

- На острове Крит были найдены остатки обширных дворцов в **Кноссе и Фесте** (раскопки **Артура Эванса**).
- **Кносский дворец** заставляет вспомнить греческий миф о лабиринте. Общая площадь дворца 24 тыс. м²

Кносский дворец

II тыс. до н. э.

Камень. Крит, Греция



План дворца

- Дворцы представляют собой комплексы построек, группирующиеся вокруг большого внутреннего двора.
- Расположены они несимметрично, на разных уровнях, соединяются между собой лестницами, коридорами, некоторые помещения уходят под землю.



Фрески

- Дворец украшен фресками. Основными их сюжетами являются заросли кустарников, птицы, животные, охоты, часто встречается изображение быка.
- Сюжеты сходны с египетскими. Но изображения человека отличаются непринужденностью, плавные линии напоминают свободно вьющийся узор, это живые образы.







«Парижанка», Дама в голубом

Интересны изображения женщин, которые исследователи прозвали «парижанками», «дамами в голубом», «придворными дамами». У них осиные талии, пышные платья и затейливые прически.



Вазы стиля «камарес»

- В живописи, орнаменте, прикладном искусстве критян следует отметить любовь к извилистым, прихотливым формам.
- Критяне жили рядом с морем и вдохновлялись флорой и фауной моря.

**Ваза с
ОСЬМИНОГОМ**
Ок. 1450 г.
До н.э.



Морские мотивы –
извивы волн,
закрученные
спирали раковин,
изгибы водорослей –
в избытке
встречаются на
вазах **СТИЛЯ**
«камарес»
(местность, где они
были найдены).





Микенская культура

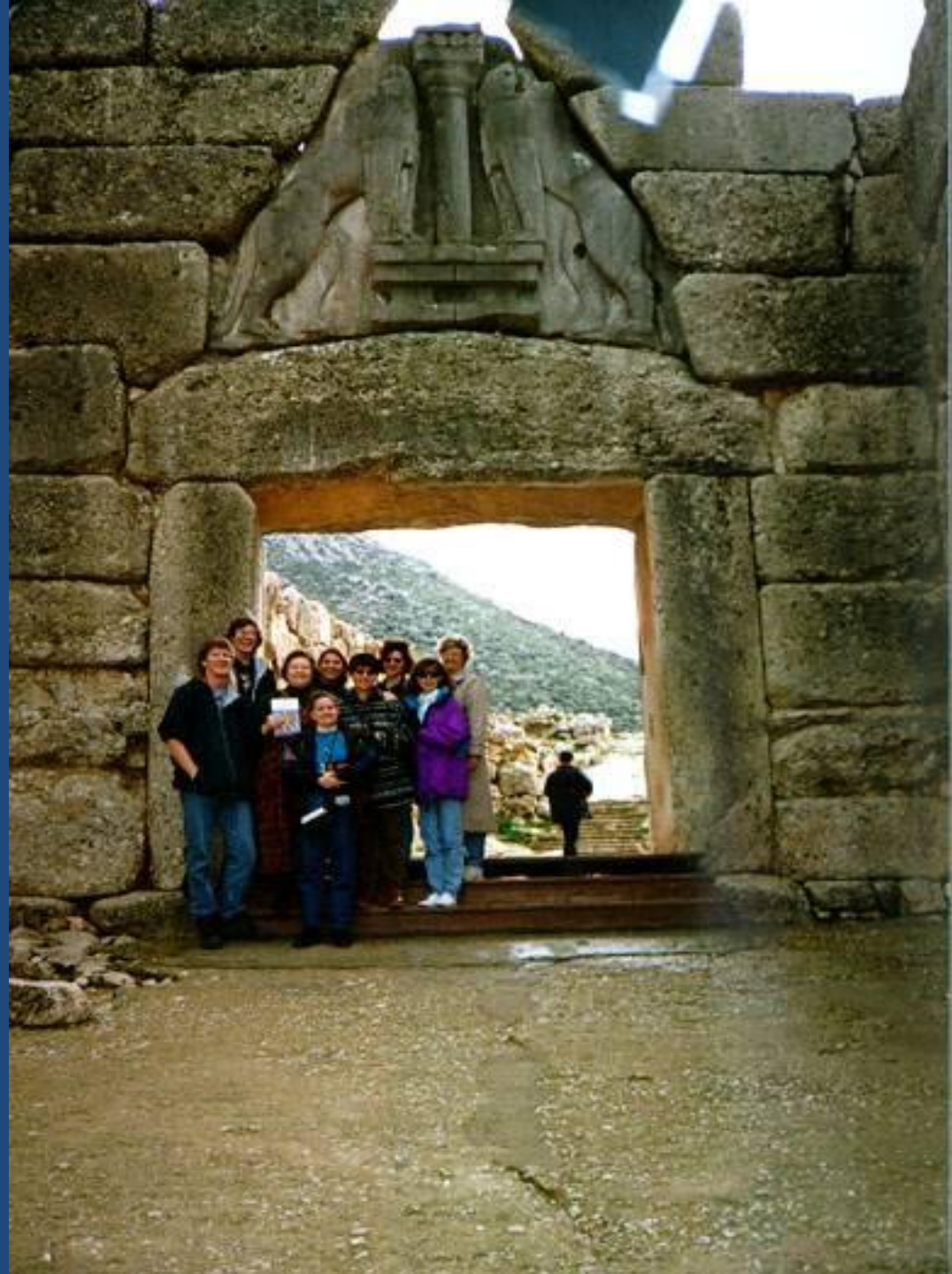
- **В конце XV века до н. э.** Крит постигает катастрофа, его города превращаются в развалины (извержение вулкана).
- Критской культуры не стало, но около трех столетий существовала близкая ей **микенская культура.**

Дворцы Микен —
это настоящие крепости.
Они воздвигались на
высоких холмах,
оказались стенами из
огромных каменных
глыб.
Такую кладку
впоследствии стали
называть
«циклопической».



Львиные ворота.

Сер. II тыс.
до н. э.



Фрески дворца

- Стены дворцов украшались росписями, их сюжеты связаны с борьбой (охота, травля, военные походы).
- Торжество физической силы – основная тема всех изображений.

Микенянка

Около 1300 г. до н. э.

Фрагмент Фреска.

Национальный музей, Афины



Самая знаменитая
война того времени —
Троянская, о ней
повествует **Гомер** в
произведении
«Илиада».
Немецкий археолог
Генрих Шлиман
раскопал Трою на
северо-западе Турции.



Троянская война

- Троянская война — 10-летняя война коалиции ахейских царей во главе с **Агамемноном** — **царем Микен** против Трои.
- Завершилась взятием Трои ахейцами. Раскопки Трои показали, что ок. 1260 до н. э. город испытал длительную осаду и был разрушен, таким образом подтвердились сведения греческих преданий.

**Сокровищница Атрея
(гробница
Агамемнона)**

XIV в. до н. э.

Камень. Микены, Греция



Маска Агамемнона

XVI в. до н. э.

Золото. Музей, Микены



«Темные века».

- Приблизительно с XI века начинается смутный период греческой истории. В это время на территорию Греции вторгаются **дорийцы**, племена, стоявшие на более низком уровне развития.
- Новые формы культуры отразились в **геометрическом стиле** искусства, который использовался в росписях ваз.

Амфора 8 в. до н.э.

Большие глиняные сосуды покрывались схематическим однообразным узором. Ваза разделялась на горизонтальные ленты, каждая заполнялась геометрическим узором, иногда включались схематические изображения людей.



Боги Древней Греции

- Считается, что именно в этот период Гомер создавал эпические поэмы **«Илиаду»** и **«Одиссею»**.
- В этих произведениях он детально разрабатывает **пантеон греческих богов:**

Зевс – бог-громовержец,
повелевал людьми и
богами

Гера – супруга Зевса,
богиня неба,
покровительница браков

Деметра – богиня
плодородия и земледелия

Аполлон – бог света,
солнца, покровитель
искусства. Спутницы

Аполлона – **музы**.



Артемида – богиня-охотница,
покровительница животных,
деторождения

Афродита – богиня любви

Афина – богиня справедливой
войны, покровительница греческих
полисов

Гермес – бог торговли,
покровитель путешественников

Аид – бог подземного царства

Гипнос – бог сна

Дионис – бог виноделия и
растительности



**Статуя
Посейдона в
порту
Копенгагена**

**Посейдон —
бог моря**

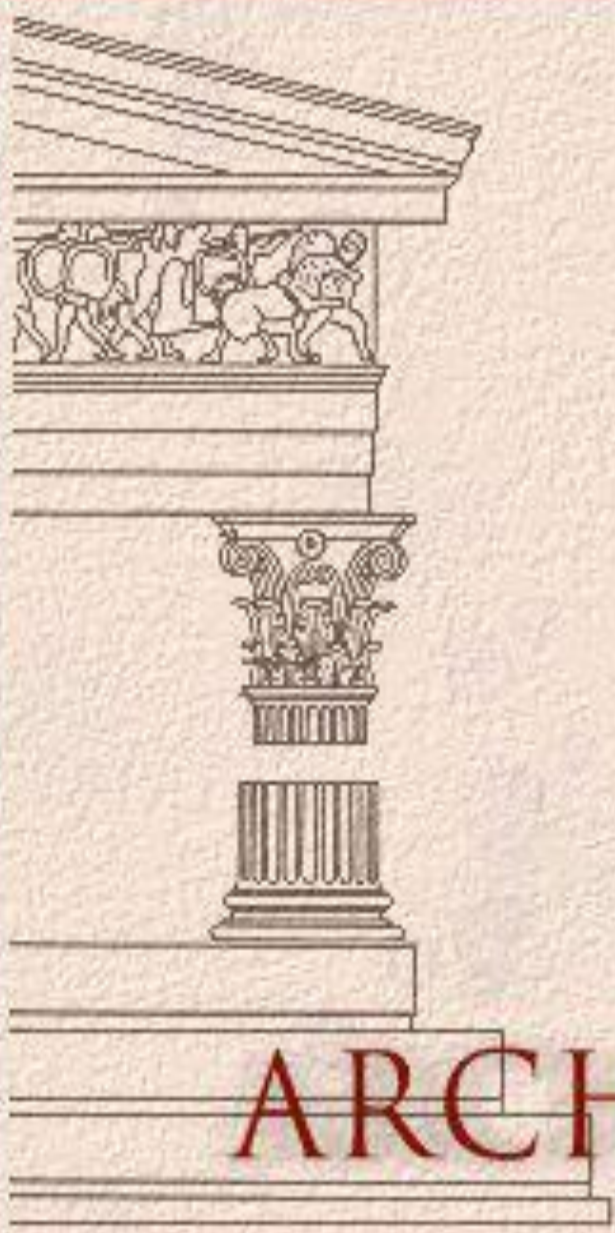


Гефест –
бог огня и
кузнечного
ремесла



Архаический период

- В эпоху архаики сложились основные типы и формы греческого искусства.
- Архитектура была представлена преимущественно храмами. Складывается система ордеров.
- **Ордер** (от лат. порядок) — определял соотношение и соразмерность несущих и несомых частей сооружения, особенности его украшения. В греческой архитектуре сложилось 3 ордера.



КАРНИЗ

ФРИЗ

АНТАБЛЕМЕНТ

АРХИТРАВ

КАПИТЕЛЬ

СТЕРЖЕНЬ

КОЛОННА

БАЗА

ARCHITECTURA

Храм Посейдона

V в. до н. э. Пестум, Греция

- **Дорический ордер** — толстые колонны, капитель простая и строгая. Мужественный суровый стиль, его пропорции подобны мужскому телу.



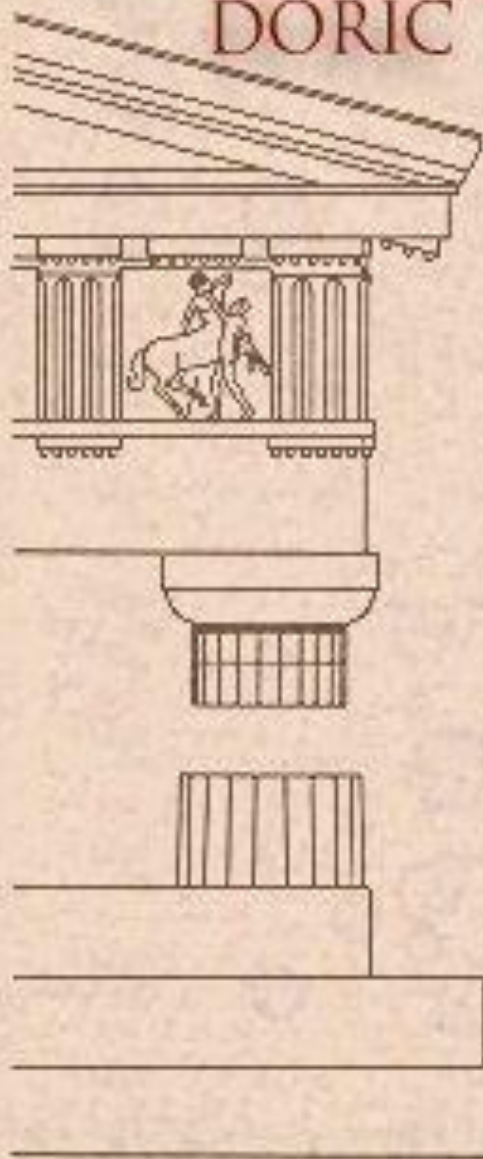
Храм Цереры

VI в. до н. э. Пестум, Греция

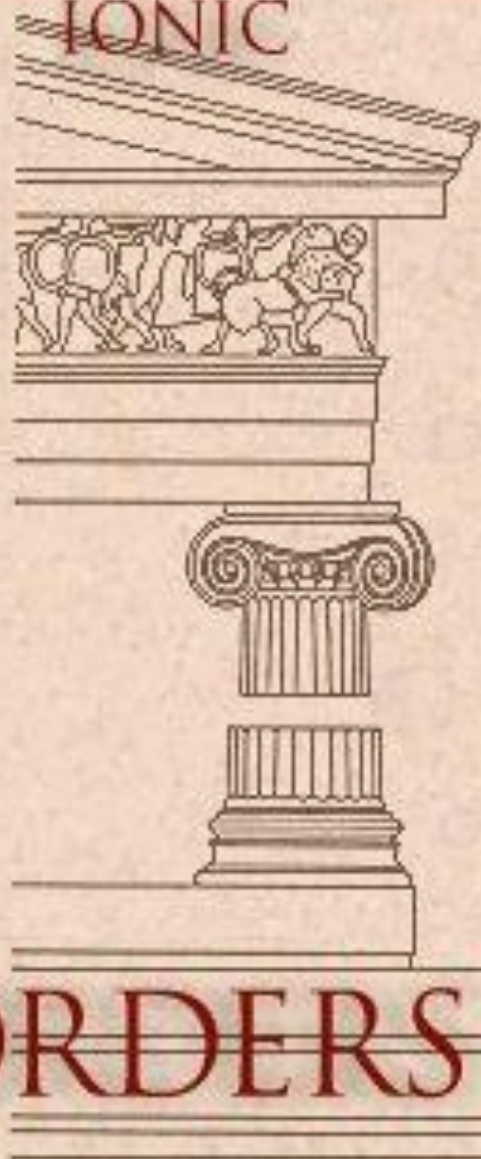
- **Ионический ордер** – колонны стройные, пропорции облегчены, капитель имеет форму с загнутыми частями (волюты). Женственный стиль.



DORIC



IONIC



CORINTHIAN



ORDERS

- **Коринфский** ордер — отличается более сложной формой капители, в виде стилизованных листьев аканфа. Его пропорции уподоблялись девическому телу.
- Зодчие выбирали ордер для храма в зависимости от пола и авторитета божества. Храмы украшались скульптурными рельефами.

Храм Аполлона в Дельфах

VII в. до н. э.



Храм Геры в Олимпии

VI в. до н. э.



Статуя куроса

VI в. до н. э.

Мрамор.

Археологический
музей, Афин

Скульптура

представлена
статуями юношей и
девушек (**куросы и
коры**).

Юноши предстают
обнаженными.



Статуя коры

VI в. до н. э.

Раскрашенный
мрамор.

Музей акрополя,
Афины

Девушки представлены в
сложных одеяниях.

На лицах статуй застыла

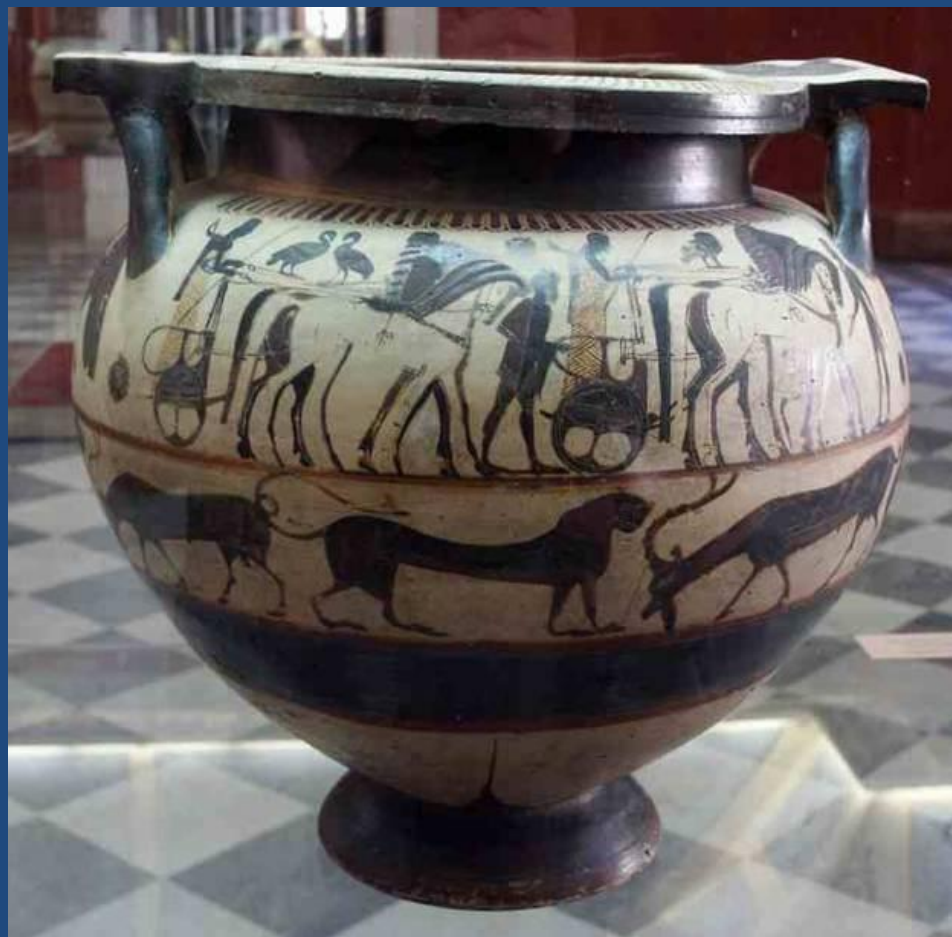
*архаическая
улыбка*



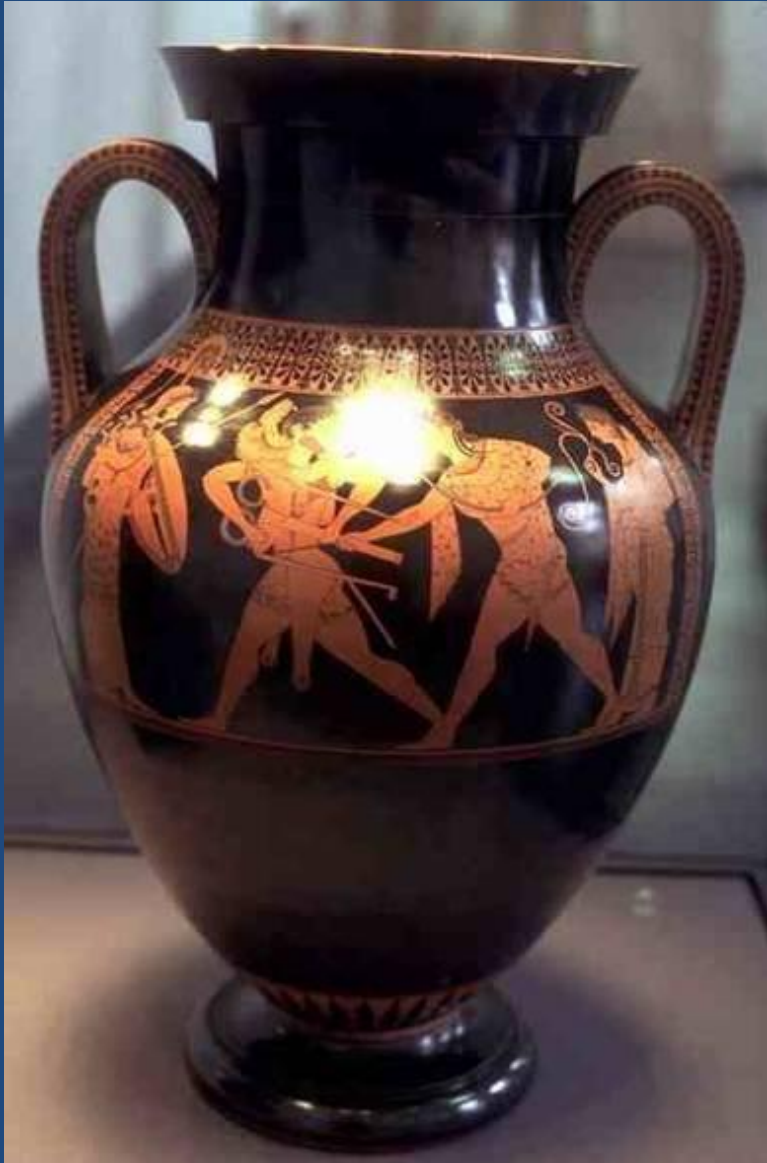
Вазопись

- Вазопись была одной из самых высококоразвитых областей искусства в Древней Греции.
- Возникают новые стили вазописи:
чернофигурный (черные фигуры на светлом фоне) и **краснофигурный** (светлые фигуры на темном фоне).

Чернофигурный стиль: гидрия и кратер



Краснофигурный стиль: пелика и амфора



Классический период

- Высшей точки экономического, политического и культурного подъема Греция достигла в середине V века до н. э., после победы, одержанной над могучей персидской державой. В это время главное место занял город **Афины**, ставший на долгое время и главным культурным центром Греции.
- До нас дошло малое количество греческих подлинников. Скульптура уцелела в обломках и фрагментах. Большинство знаменитых статуй известно нам по римским копиям.

Афинский Акрополь

- Афинский Акрополь – памятник золотого века античной культуры. Это большой, продолговатый холм, возвышающийся над городом.
- Храмы Акрополя посвящены покровительнице города – Афине – богине мудрости и труда. Акрополь был и святилищем, и укреплением, и общественным центром; здесь хранилась государственная казна, помещалась библиотека и картинная галерея.
- Руководителем строительных работ был выдающийся мастер – **Фидий**.

Пропилеи афинского Акрополя. Мнесикл

V в. до н. э.

- Пропилеи – вход с широкой лестницей. В боковых крыльях Пропилей помещались пинакотека (собрание произведений живописи) и библиотека.





**Фидий. Ника,
развязывающ
ая сандалию.**

Рельеф балюстрады
храма Ники Аптерос.

Афинский
Акрополь .

V в. до н. э.

Мрамор.

Музей Акрополя,
Афины





Иктин и Калликрат.

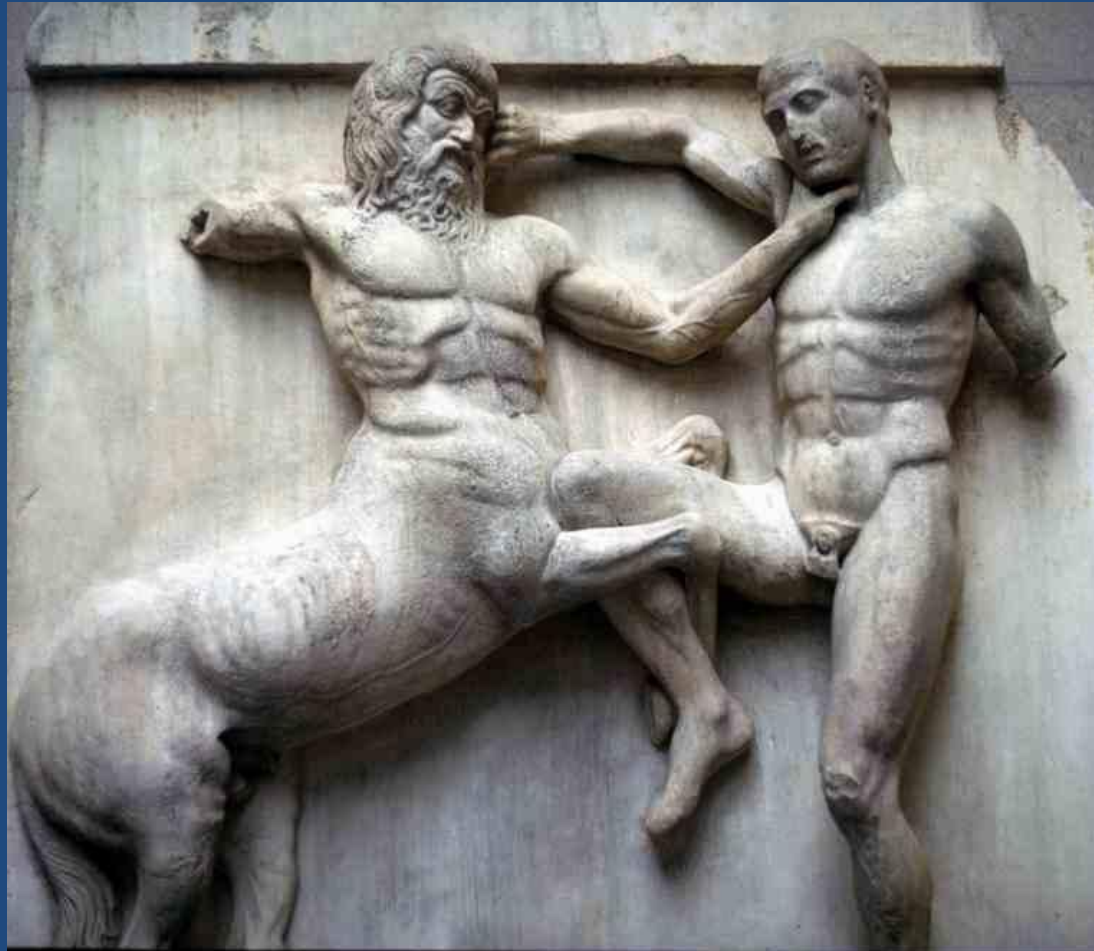
Парфенон.

Дорический стиль.

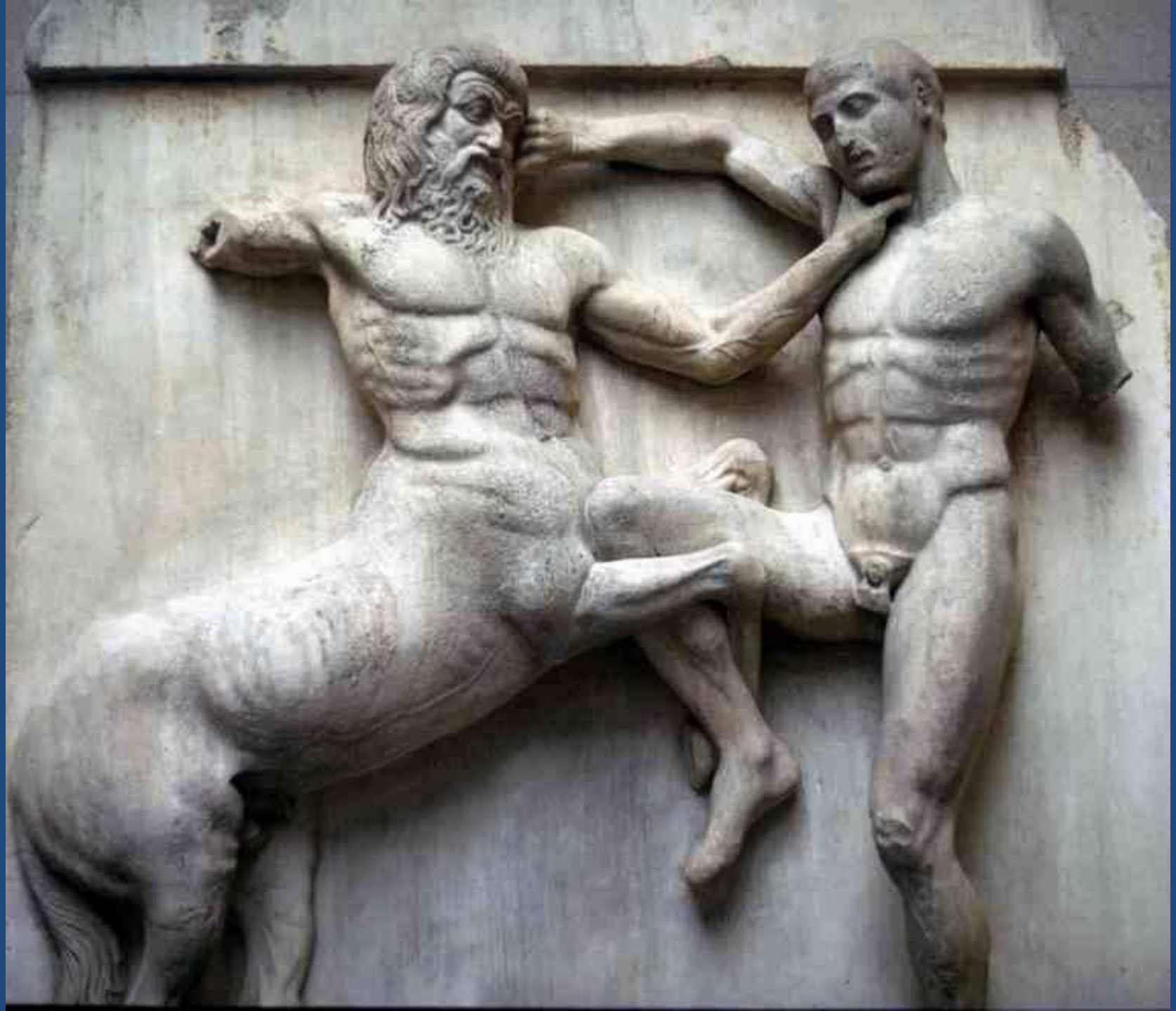




Фриз храма украшен метопами с изображением событий мифического содержания: битва греков с амазонками, кентаврами, гигантами, сцены из Троянской войны.



• **Битва
лапифа и
кентавра**



Фидий. Женщины с пеплосом для богини Афины. Фриз Парфенона.

Фрагмент *Мрамор*. Британский музей, Лондон



Фронтоны Парфенона украшены скульптурой.

Статуи богинь. Фидий



Эрехтейон. Алкамен.

Портик с кариатидами.



Скульптура.

- Греческих скульпторов интересовал человеческий облик, человеческое тело, возведенные к прекрасной форме.
- Выразительность скульптур заключалась не столько в лице, сколько в движениях тела. Тела греческих статуй необычайно одухотворенны.

Лица статуй мало индивидуализированы. Господствует общий тип: правильный, нежный овал, прямая линия носа продолжает линию лба, глубоко сидящие глаза, небольшой рот, полные выпуклые губы, крупный округлый подбородок, волнистые волосы мягко облегают голову.



Мирон.

Дискобол.

Римская копия .

V в. до н. э.

Мрамор.

Национальный музей,

Рим

Мирон впервые
преододел застылость
и скованность,
свойственные
скульптуре



Поликлет.

Дорифор.

Римская копия .

V в. до н. э. Мрамор.

Ватиканский музей, Рим

Поликлет достиг идеала «телесности» античной скульптуры. Он основывался на точном геометрическом расчете (труд «Канон»).

Дорифор – собирательный образ красивого юноши, прекрасного атлета, мужественного воина.



Фидий. Афина Парфенос из Варвакиона .

V в. до н. э. Мрамор.
Археологический музей, Афины

Творчество Фидия – вершина в передаче внутренней «пластической жизни» статуи.

О мастерстве Фидия мы можем судить по сохранившимся фрагментам Афинского Акрополя.



Скопас. Вакханка

IV в. до н. э. Мрамор.
Государственная
художественная коллекция,
Дрезден

Скопас создавал динамичные,
полные движения и
экспрессии статуи, показывал
человека в момент высшего
напряжения душевных и
физических сил.



**Пракситель.
Гермес с
младенцем
Дионисом.**

Копия . IV в. до н. э.

Мрамор.

**Археологический
музей, Олимпия**



Афродита Книдская.

Римская копия .

IV в. до н. э.

Мрамор. Музей

Ватикана, Рим



Леохар.

Аполлон

Бельведерский

Римская копия .

в. до н. э.

Мрамор. Музей

Ватикана, Рим

Бог идет, рассыпая вокруг ослепительные лучи своей божественной славы. Этот памятник — одно из лучших творений древних греков.



Лисипп.

Апоксиомен.

Римская копия . IV в. до н. э.

Мрамор.

Музей Ватикана, Рим

Лисипп — придворный скульптор Александра Македонского.

«Апоксиомен» — главная его работа, изображает юношу, счищающего с тела песок после состязаний.

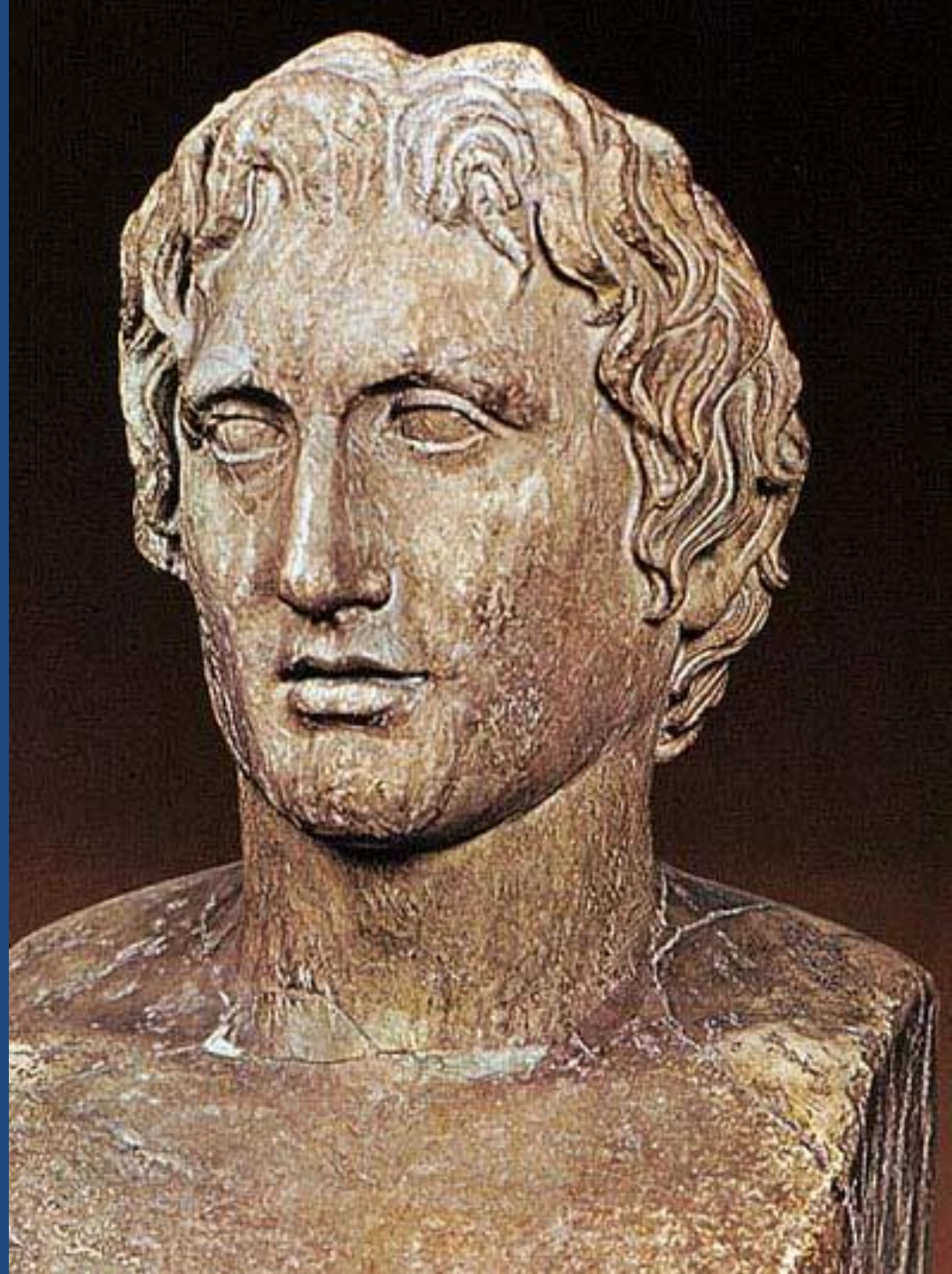


Эпоха эллинизма

- К концу IV в. до н. э. классический греческий мир, раздираемый внутренними противоречиями, практически изжил себя. Греция все больше пустела и превращалась в провинцию: мастера находили заказы при дворах новых правителей.
- Искусство эпохи, наступившей после **Александра Македонского**, называли эллинистическим, т. к. местные традиции и школы в каждой стране во многом подражали общепризнанному эллинскому стилю.

Александр Македонский

совершает
завоевательные
походы, создает
огромную империю.
Греки знакомятся с
научными
достижениями стран
Востока,
завоеванные народы
воспринимают
греческую культуру.





Чудеса света

- Воплощались в жизнь грандиозные проекты: воздвигнут **Фаросский маяк** (120 м), скульптор **Харес** создал гигантскую бронзовую статую **Колосс Родосский**, **Галикарнасский мавзолей** — усыпальница царя Карии Мавсола.

Венера Милосская

II в. до н. э. Мрамор.

Лувр, Париж

Эпохе эллинизма
принадлежат прославленные
статуи, являющиеся для нас
олицетворением античности.

Скульптор **Агесандр**
стремился возродить дух
Фидия, его Афродита
возвышенна и спокойна.



Ника Самофракийская

240—190 гг. до н. э.

Мрамор.

Лувр, Париж



Агесандр, Афинодр, Полидор. Лаокоон.

Римская копия . I в. до н. э.

Мрамор.

Музей Ватикана, Рим

Лаокоон – троянский жрец, пытавшийся спасти Трою вопреки воле богов. С огромной силой передаются отчаяние и боль, лица искажены мукой.



Алтарь Зевса в Пергаме

II в. до н. э. Фрагмент
северного крыла, западная
сторона Мрамор. Пергамон-
музей, Берлин

Общий вид





Сюжет изображений

- Снаружи ограду алтаря опоясывал грандиозный фриз с изображением битвы олимпийских богов с их соперниками гигантами за верховную власть. Гиганты, частично утратившие человеческие формы, наделены мощными торсами и змеиными хвостами — ведь они сыновья богини земли Геи.
- Вот непреклонная Афина хватает за волосы гиганта Энкелада. Богиня охоты Артемида преследует врага в сопровождении зверей. Все боги поднимаются на этот страшный бой. Вся сцена исполнена огромного напряжения и не знает себе равных в античном искусстве.

фрагменты



Ломающая традиции классики

- То, что в IV в. до н. э. лишь намечалось у Скопаса как ломка классической идеальной системы, здесь достигает наивысшей точки.
- Искраженные болью лица, скорбные взгляды побежденных, неподдельное страдание — все это показано выразительно и правдиво.



HEXATE

Могучие тела громоздятся, сплетаются,
поверженных гигантов терзают львы – битва
страшна.





Композиция
утрачивает
ясность,
фигуры
настолько
переплетены,
что образуют
месиво тел.





ATHENA