

Шкала ограниченных возможностей (1980 г., Всемирная организация здравоохранения)

а) **недуг** - любая утрата или аномалия психологической, либо физиологической, либо анатомической структуры или функции;

б) **ограниченные возможности** - любое ограничение или потеря способности (вследствие наличия дефекта) выполнять какую-либо деятельность таким образом или в таких рамках, которые считаются нормальными для человека;

в) **недееспособность (инвалидность)** - любое следствие дефекта или ограниченных возможностей конкретного человека, препятствующее или ограничивающее выполнение им какой-либо нормативной роли (исходя из возрастных, половых и социокультурных факторов)

**Согласно федеральному закону "О социальной защите инвалидов в Российской Федерации" (1995 г.),
инвалид характеризуется как**

- **лицо, которое имеет нарушение здоровья со стойким расстройством функций организма, обусловленное заболеваниями, последствиями травм или дефектами, приводящими к ограничению жизнедеятельности и вызывающее необходимость его социальной защиты.**

Численность детей-инвалидов, состоящих на учете в системе Пенсионного фонда РФ

- 2011 г. – 541 000 детей
- 2012 г. – 560 000 детей
- 2013 г. – 568 000 детей
- 2014 г. – 580 000 детей
- 2016 г. – 617 000 детей
- 2017 г. – 636 000 детей
- 2018 г. – 655 000 детей
- 2019 г. – 670 000 детей

Дети-инвалиды:

- врожденные аномалии (пороки развития) - 22,2%,
 - психические расстройства – 15,3%,
 - болезни нервной системы – 13,9%,
 - травмы – 7,1%,
 - эндокринные заболевания - 6,8%,
 - болезни органов дыхания – 6,5%,
 - др. виды патологии – 28,2 %.

Статистические данные ЮНЕСКО и ВОЗ

В мире (кроме Африки):

- на 1 тыс. чел. — 3 слепых;
- 5% населения имеют проблемы со слухом;
- на 100 школьников (от 7 до 15 лет) приходится 4-5 чел. с нарушениями интеллекта;
- из 800 новорожденных — один с синдромом Дауна.

Статистические данные Министерства образования Российской Федерации

- 1,7 млн детей, проживающих в Российской Федерации, т.е. 4,5% всей детской популяции, относятся к категории детей с ОВЗ и нуждаются в специальном образовании. В это число входит более 353 тыс. детей дошкольного возраста; 63,6% таких детей находятся в дошкольных образовательных учреждениях вместе с обычными детьми.

Дети с ограниченными возможностями здоровья (ОВЗ)

- это дети-инвалиды либо другие дети в возрасте от 0 до 18 лет, не признанные в установленном порядке детьми-инвалидами, но имеющие временные или постоянные отклонения в физическом и (или) психическом развитии и нуждающиеся в создании специальных условий обучения и воспитания.

Специальные условия

- это необходимые для получения детьми с ограниченными возможностями здоровья реабилитационных услуг приспособления, технологии, способы, методы, программы, учебники, пособия и другие средства, обеспечивающие реализацию их конституционных прав и свобод.

Категории детей с ОВЗ

- ❑ с нарушениями слуха (глухие, слабослышащие, позднооглохшие)
- ❑ с нарушениями зрения (слепые, слабовидящие)
- ❑ с нарушениями речи
- ❑ с умственной отсталостью
- ❑ с задержкой психического развития
- ❑ с нарушениями опорно-двигательного аппарата
- ❑ с нарушениями эмоционально-волевой сферы
- ❑ с множественными нарушениями развития.

Дети с нарушением слуха

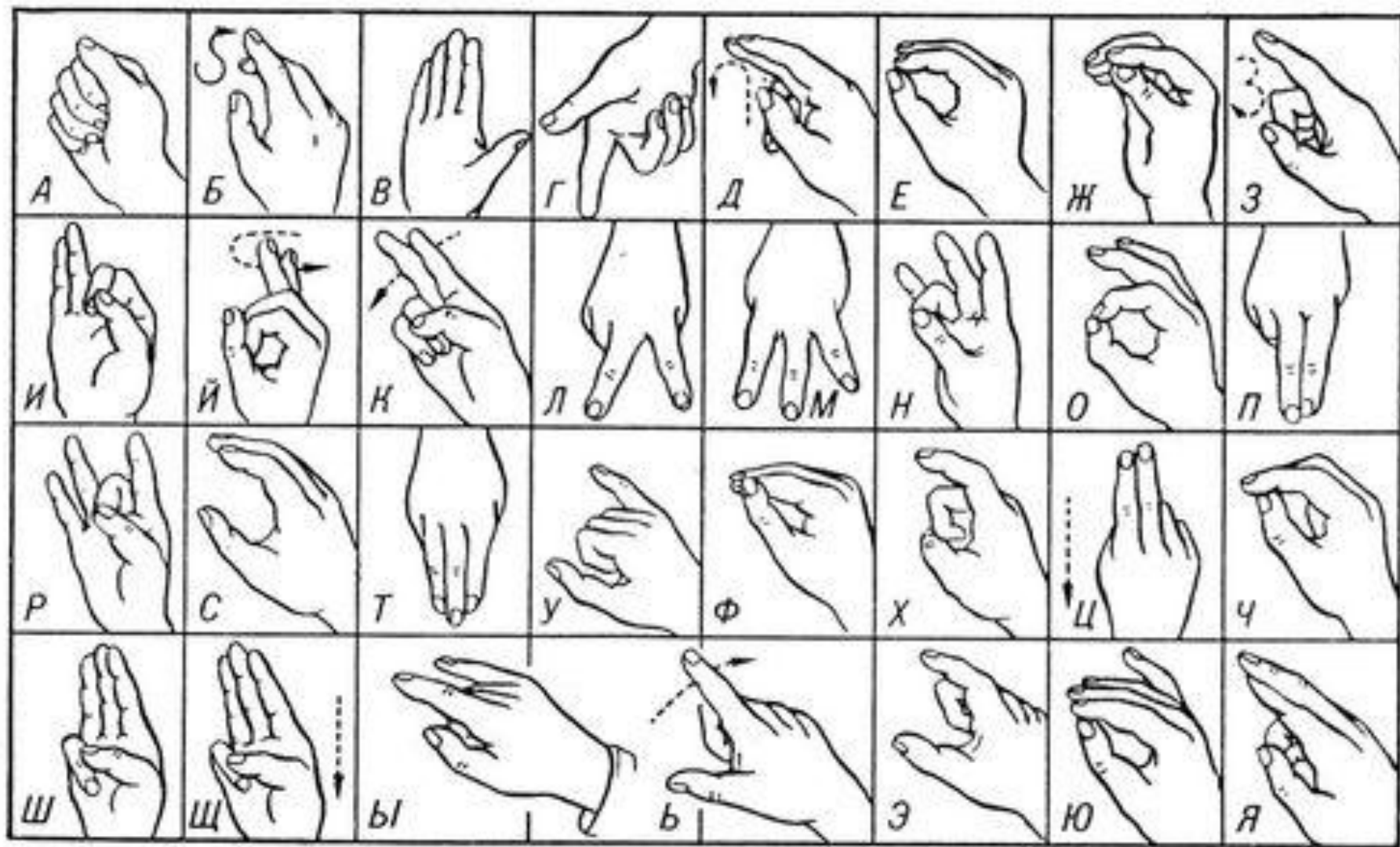
Глухие дети

- ранооглохшие дети – родившиеся с нарушенным слухом или потерявшие слух до начала речевого развития или на ранних его этапах.
- позднооглохшие дети - сохранившие речь – те, кто потерял слух в том возрасте, когда речь уже была сформирована.

Слабослышащие дети (тугоухие) - дети с частичной потерей слуха.

- слабослышащие дети, обладающих развитой речью с небольшими ее недостатками
- слабослышащие дети с глубоким речевым недоразвитием

Алфавит глухих



Уровень речевого развития глухого ребенка зависит от:

- ✓ Степени нарушения слуха
- ✓ Времени возникновения слухового дефекта
- ✓ Педагогических условий развития ребенка
- ✓ Индивидуальных особенностей ребенка

Дети с нарушениями зрения

Слепые дети - дети, у которых зрение совершенно отсутствует (тотально слепые) или сохранилось в виде светоощущения или остаточного зрения (до 0,04 – 0,05).

Слабовидящие – острота зрения от 0,05 (5%) до 0,4 (40%) на лучше видящем глазу с коррекцией очками.

Дети с нарушениями речи

- дети с отклонениями в развитии речи при нормальном слухе и первично сохранном интеллекте.

Дети с нарушением интеллекта (умственно отсталые дети)

Умственно отсталые дети - дети, имеющие стойкое, необратимое нарушение психического развития, прежде всего, интеллектуального, возникающее на ранних этапах онтогенеза вследствие органической недостаточности ЦНС.

Степени умственной отсталости:

- Идиотия
- Имбецильность
- Дебильность

Дети с задержкой психического развития

ЗПР – нарушение нормального темпа психического развития, проявляющееся в замедленном темпе созревания познавательной и эмоционально-волевой сферы

Классификация ЗПР (по К.С. Лебединской)

- Конституционального происхождения
- Соматогенного происхождения
- Психогенного происхождения
- Церебрально-органического происхождения

Дети с нарушением опорно-двигательного аппарата

Нарушения ОДА - это различные двигательные расстройства, возникшие в результате:

- заболеваний нервной системы
- врожденной патологии опорно-двигательного аппарата
- приобретенных заболеваний и повреждений опорно-двигательного аппарата

ДЦП – группа патологических синдромов, возникающих вследствие органических поражений мозга и проявляющихся в форме двигательных, речевых и психических нарушений.

ДЦП возникает под влиянием различных вредных факторов, действующих в период внутриутробного развития, в момент родов и на первом году жизни ребенка. При этом в первую очередь поражаются двигательные зоны головного мозга, а также происходит задержка и нарушение его созревания в целом.

Проявление двигательных нарушений:

- ограничение или невозможность произвольных движений,
- нарушения мышечного тонуса.
- повышение мышечного тонуса (спастичность),
- появление насильственных движений (гиперкинезов),
- нарушения равновесия и координации движений,
- нарушения ощущения движений тела или его частей (кинестезий).

Дети с нарушениями эмоционально-волевой сферы

АУТИЗМ (от греч. *autos* - сам) – особая аномалия психического развития, при котором имеют место стойкие и своеобразные нарушения коммуникативного поведения, эмоциональных отношений ребенка с окружающим миром, представляет собой отрыв от реальности, отгороженность от реального мира.

Формы проявления аутизма (Л.Винг)

1. Полная отрешенность от происходящего.
2. Активное отвержение.
3. Захватченность аутистическими интересами.
4. Чрезвычайная трудность организации общения и взаимодействия.

Дети с множественными нарушениями
(сочетание **2-х** или **3-х** нарушений).

Сложные нарушения развития – такие отклонения в развитии, при которых имеются два или более первичных нарушения и каждое существует в этом комплексе с характерными для него вторичными расстройствами, что чрезвычайно усложняет общую структуру нарушения и затрудняет его компенсацию.

Группы детей со сложным дефектом

- умственно отсталые глухие или слабослышащие;
- умственно отсталые слабовидящие или слепые (частичновидящие);
- слепоглухонемые;
- глухие слабовидящие.