

# Использование специальных судебно-психиатрических знаний в деятельности адвоката

А.А.Ткаченко



---

**РУКОВОДСТВО**  
**ПО СУДЕБНОЙ**  
**ПСИХИАТРИИ**

**Том 1**

3-е издание



**Под редакцией А. А. Ткаченко**

В данном издании с современных позиций рассматривается основной круг вопросов, связанных с предметом судебно-психиатрической экспертизы.

Детально излагаются теоретические и организационно-методические основы судебно-психиатрической деятельности, а также методологические принципы экспертного исследования и составления заключения судебно-психиатрического эксперта. Разбирается экспертная проблематика в уголовном процессе (установление невменяемости и «ограниченной» вменяемости, процессуальной дееспособности и др.), в том числе представления о принципах экспертизы потерпевших (определение способности давать показания, «беспомощного состояния», степени тяжести вреда здоровью). Представлены различные варианты, в том числе посмертные, экспертных исследований, связанных с гражданским судопроизводством (экспертиза по определению недееспособности и ограниченной дееспособности, сделкоспособности, морального вреда и др.). Освещается роль комплексных экспертных исследований (психолого-психиатрических, сексолого-психиатрических) при решении экспертных задач.

Издание предназначено прежде всего для психиатров, проходящих профессиональную переподготовку по специальности «Судебно-психиатрическая экспертиза», но оно будет полезно и судебным психологам, а также юристам — следователям, судьям, адвокатам.

ISBN 978-5-9704-3725-4



9 785970 437254 >

[www.geotar.ru](http://www.geotar.ru)  
[www.medknigaservis.ru](http://www.medknigaservis.ru)



ИЗДАТЕЛЬСКАЯ ГРУППА  
«ГЭОТАР-Медиа»

А.А. Ткаченко  
Д.Н. Корзун



# СУДЕБНО- ПСИХИАТРИЧЕСКАЯ ЭКСПЕРТИЗА





COUNCIL  
OF EUROPE

CONSEIL  
DE L'EUROPE

# Принцип «равноправия сторон» (п.1 и п.3 ст. 6 Конвенции о защите прав человека и основных свобод)

Каждый... при предъявлении ему любого  
уголовного обвинения имеет право на  
справедливое... разбирательство дела...

3. Каждый обвиняемый в совершении  
уголовного преступления имеет как  
минимум следующие права:

(d) допрашивать показывающих против  
него свидетелей или иметь право на то,  
чтобы эти свидетели были допрошены, и  
иметь право на вызов и допрос свидетелей  
в его пользу на тех же условиях, что и для  
свидетелей, показывающих против него...»



# Дело «Ходорковский и Лебедев против России»

---

«Может быть сложно оспорить заключение эксперта без помощи другого эксперта в соответствующей отрасли. Таким образом, одного лишь права стороны защиты на то, чтобы обратиться к суду с ходатайством о назначении экспертизы, недостаточно. Чтобы эффективно реализовать это право, **сторона защиты должна иметь такую же возможность предъявить собственное “заключение эксперта”**»



## Дело «Матыцина против России» (постановление Европейского суда по правам человека от 27.03.2014 г.)

Суд обращает внимание, что **отличие между процессуальными статусами «специалиста» и «эксперта» в российском праве в любом случае не приводит к нарушению п.1 ст.6.** Кроме этого, по общему правилу, национальный законодатель имеет право устанавливать определенные правила относительно того, как сторона защиты может собирать и предъявлять собственные экспертные доказательства в суде.



# Оценка заключения эксперта

---

П.19: При оценке судом заключения эксперта следует иметь в виду, что оно не имеет заранее установленной силы, не обладает преимуществом перед другими доказательствами и, как все иные доказательства, **оценивается по общим правилам в совокупности с другими доказательствами.** Одновременно следует учитывать квалификацию эксперта, выяснять, были ли ему представлены достаточные материалы и надлежащие объекты исследования.

Постановление Пленума Верховного Суда Российской Федерации №28 от 21.12.2010 г. «О судебной экспертизе по уголовным делам»

# Оценка заключения эксперта

---

П.19: Оценка заключения эксперта может быть оспорена только вместе с приговором или иным итоговым судебным решением при его обжаловании в установленном законом порядке



**Закон о  
государственной  
экспертной  
деятельности**

**Процессуально –  
законодательные  
нормы (УПК, ГПК)  
производства  
экспертизы**

**Инструктивно –  
нормативные  
основы  
проведения  
экспертного  
исследования**

**Судебно-психиатрическая экспертиза**

**Свод этических  
принципов и  
правил проведения  
СПЭ**

# Базовые общекспертологические принципы

## Принцип личной ответственности

Каждый эксперт подписывает ту часть заключения, которая содержит описание проведенных им исследований и несет за неё ответственность

## Принцип независимости

Эксперт независим, он не может находиться в зависимости от органа или лица, назначивших судебную экспертизу, сторон и других лиц, заинтересованных в исходе дела

## Принцип непосредственности

Эксперт обязан в пределах своей профессиональной компетенции лично провести весь объем экспертных исследований, необходимых для дачи заключения

# Процессуальные нормы

эксперт **не вправе**:

- 1) **самостоятельно собирать материалы** для экспертного исследования (п. 2 ч. 4 ст. 57 УПК, ч. 2 ст. 85 ГПК); если в ходе проведения экспертизы выявляется необходимость в дополнительных материалах и объектах для исследования, то эксперт правомочен лишь ходатайствовать об их предоставлении перед субъектом, назначившим экспертизу;
- 2) **вступать в личные контакты с участниками процесса**, если это ставит под сомнение его незаинтересованность в исходе дела (ч. 2 ст. 85 ГПК); УПК запрещает эксперту «без ведома следователя и суда вести переговоры с участниками уголовного судопроизводства по вопросам, связанным с производством судебной экспертизы» (п. 1 ч. 4 ст. 57);
- 3) разглашать сведения, которые стали ему известны в связи с проведением экспертизы, или сообщать кому-либо о результатах экспертизы, за исключением органа, его назначившего (ч. 2 ст. 85 ГПК, абз. 6 ч. 3 ст. 16 Закона о ГСЭД);
- 4) разглашать данные предварительного расследования, если эксперт был об этом заранее предупрежден в порядке, установленном ст. 161 УПК (п. 5 ч. 4 ст. 57 Кодекса).

# Присутствие при производстве экспертизы

---

- Ст.ст. 24 и 36 ГСЭД:

«участники процесса, которым такое право предоставлено процессуальным законодательством»

- Ст. 198 УПК:

«...защитник вправе... присутствовать с разрешения следователя при производстве судебной экспертизы, давать объяснения эксперту...»

- Ч.3 ст.84 ГПК:

«Лица, участвующие в деле, вправе присутствовать при проведении... если такое присутствие не мешает исследованию, совещанию и составлению заключения».

# Правовые нормы

---

- УПК РФ (ст.204 «Заключение эксперта»)
- ГПК РФ (ст.86 «Заключение эксперта»)
- Закон «О государственной судебно-экспертной деятельности в Российской Федерации» (ст.25 «Заключение эксперта или комиссии экспертов и его содержание»)

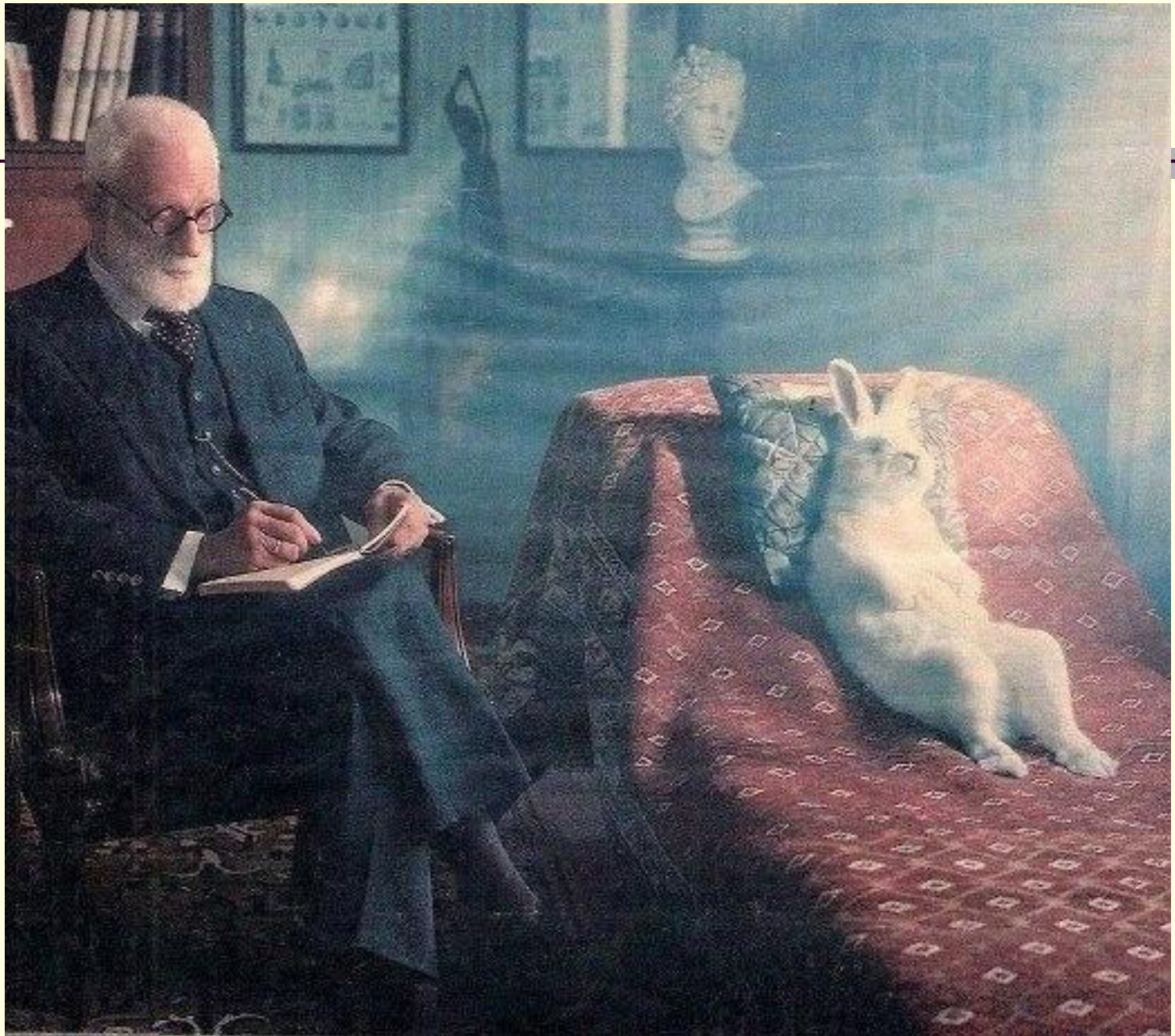
# Закон “О государственной судебно-экспертной деятельности в РФ”.

---

## Статья 8. Объективность, всесторонность и полнота исследований

Эксперт проводит исследования объективно, на строго научной и практической основе, в пределах соответствующей специальности, всесторонне и в полном объеме.

Заключение эксперта должно основываться на положениях, дающих возможность проверить **обоснованность и достоверность сделанных выводов** на базе **общепринятых научных и практических данных**.



# Судебно-психиатрические экспертные учреждения

---

Ст.11 Закона «О государственной судебно-экспертной деятельности в Российской Федерации»  
«Государственными судебно-экспертными учреждениями являются специализированные учреждения федеральных органов исполнительной власти, органов исполнительной власти субъектов Российской Федерации...

В указанных учреждениях и подразделениях [не относящихся к ведению федерального органа исполнительной власти в области здравоохранения] не может организовываться и производиться судебно-психиатрическая экспертиза»



# Врач судебно-психиатрический эксперт

---

- Ст.12 Закона «О ГСЭД»

«Государственным судебным экспертом является аттестованный работник государственного судебно-экспертного учреждения, производящий судебную экспертизу **в порядке исполнения своих должностных обязанностей**»

- Ст.13 Закона «О ГСЭД»

«Должность эксперта... может занимать... прошедший... **подготовку по конкретной экспертной специальности**...

Определение уровня профессиональной подготовки экспертов и аттестация их на право самостоятельного производства судебной экспертизы... Уровень профессиональной подготовки экспертов подлежит пересмотру... **каждые пять лет**»

# Ограничения государственного эксперта

---

- Ст. 16 ГСЭД:

«Эксперт не вправе:

...принимать поручение о производстве судебной экспертизы непосредственно от каких-либо органов или лиц, за исключением руководителя государственного судебно-экспертного учреждения;

осуществлять судебно-экспертную деятельность в качестве негосударственного эксперта...»

# Негосударственные эксперты

---

П.2: К иным экспертам из числа лиц, обладающих специальными знаниями, относятся эксперты негосударственных судебно-экспертных учреждений, а также лица, не работающие в судебно-экспертных учреждениях.

Под негосударственными судебно-экспертными учреждениями следует понимать некоммерческие организации (некоммерческие партнерства, частные учреждения или автономные некоммерческие организации), созданные в соответствии с Гражданским кодексом Российской Федерации и Федеральным законом «О некоммерческих организациях», осуществляющие судебно-экспертную деятельность в соответствии с принятыми ими уставами.

## Статья 25. Заключение эксперта или комиссии экспертов и его содержание

В заключении эксперта или комиссии экспертов должны быть отражены:

- время и место производства судебной экспертизы;
- основания производства судебной экспертизы;
- сведения об органе или о лице, назначивших судебную экспертизу;
- сведения о государственном судебно-экспертном учреждении, об эксперте (фамилия, имя, отчество, образование, специальность, стаж работы, ученая степень и ученое звание, занимаемая должность), которым поручено производство судебной экспертизы;
- предупреждение эксперта в соответствии с законодательством Российской Федерации об ответственности за дачу заведомо ложного заключения;
- вопросы, поставленные перед экспертом или комиссией экспертов;
- объекты исследований и материалы дела, представленные эксперту для производства судебной экспертизы;
- сведения об участниках процесса, присутствовавших при производстве судебной экспертизы;
- **содержание и результаты исследований с указанием примененных методов;**
- **оценка результатов исследований, обоснование и формулировка выводов по поставленным вопросам...**

# Инструктивные нормы

---

## Порядок проведения судебно-психиатрической экспертизы

Приказ Министерства здравоохранения  
Российской Федерации №3н от 12.01.2017 г.

# Инструктивные нормы

---

- Отраслевая учетная форма №100/у-03 «Заключение судебно-психиатрического эксперта (комиссии экспертов)»
- Инструкция по заполнению отраслевой учетной формы №100/у-03 «Заключение судебно-психиатрического эксперта (комиссии экспертов)»

Приказ Министерства здравоохранения  
Российской Федерации №401 от  
12.08.2003 г.



## Алан Стоун: «Этические границы судебной психиатрии: взгляд из “башни из слоновой кости”» (1982)

---

- (1) судебный психиатр из-за недостаточного развития самой психиатрии не может снабдить суд абсолютно достоверной информацией;
- (2) риск, что он, относясь к испытуемому как пациенту, вольно или невольно будет стремиться помочь ему, и в этом своем стремлении пойдет слишком далеко, извратив общепринятые представления о справедливости и честности;
- (3) противоположный риск, что эксперт будет намеренно вводить в заблуждение испытуемого, пытаясь «выудить» у него информацию, которая может быть полезна для достижения общечеловеческой справедливости, но которая вредит самому обследуемому;
- (4) опасность, что насыщенная состязательным компонентом система правосудия, подвергая психиатра-эксперта попеременно то искушениям, то резким атакам, вынудит его стать на путь проституирования профессии.



**Paul Appelbaum, MD**

Elizabeth K. Dollard Professor of Psychiatry, Medicine & Law

Director, Division of Law, Ethics, and Psychiatry,  
Dept. of Psychiatry, Columbia University

Director, Center for Research on Ethical, Legal & Social Implications of Psychiatric, Neurologic & Behavioral Genetics

## принцип правдивости (truth – telling):

- **Субъективная правдивость** – судебный психиатр обязан формулировать свои заключения, исходя из того, что он сам считает истинным, а не руководствоваться соображением, выгодно ли его заключение нанявшей его стороне.
- **Объективная правдивость** – заключения должны быть основаны на твердо установленных научных данных и консенсусе профессионального сообщества по рассматриваемому вопросу.

## принцип уважения к человеку (respect for persons):

- Психиатр-эксперт не должен обманывать, эксплуатировать или неоправданно вторгаться в частную жизнь обследуемого



# **«Свод этических принципов и правил проведения судебно-психиатрической экспертизы»**

(принят Пленумом Правления Российского общества психиатров 3.10.02 г.)

---

- **Часть 1 Этические основания**
- **Часть 2 Эксперт и врач**
- **Часть 3 Взаимоотношения эксперта и испытуемого**
- **Часть 4 Методы обследования. Информированное согласие**
- **Часть 5 Независимость эксперта**
- **Часть 6 Профессиональная компетентность**
- **Часть 7 Конфиденциальность**
- **Часть 8 Экспертное заключение**
- **Часть 9 Ответственность**

# Этические принципы деятельности эксперта

## Профессиональная компетентность

### Конфиденциальность

Уважение прав  
подэкспертного

Уважение чести и достоинства  
подэкспертного

### Личностный подход

### Независимость

От органа или лица, назначившего СПЭ

От других участников процесса

От коллег-экспертов

От себя

# Свод этических принципов и правил проведения судебно-психиатрической экспертизы

## Часть 8 Экспертное заключение

8.1. При составлении экспертных заключений и выступлениях в суде эксперт должен строго **соблюдать принципы беспристрастности и объективности, проводить четкое различие между объективно установленными фактами и предположениями или впечатлениями**, а также указывать на источники полученных об испытуемом сведений с тем, чтобы свести к минимуму вероятность искажения истины и упреков в свой адрес. По той же причине не следует прибегать к нарочитому усилению эмоционального воздействия на суд своего заключения.

8.2. Необходимо учитывать, что при знакомстве испытуемого с экспертным заключением изложенные в нем сведения и суждения о характере, диагнозе и прогнозе психических расстройств могут причинить вред его психическому состоянию. Данное обстоятельство обязывает эксперта проявлять осторожность и такт, особенно в случаях тяжелых психических заболеваний с неблагоприятным исходом. Такая же деликатность требуется и при изложении экспертом сведений о личной жизни испытуемого. Эксперту следует избегать оценочных суждений, не допускать оскорбительных замечаний и выражений, унижающих человеческое достоинство.



«С большой степенью вероятности мы полагаем, что во время духовного завещания А. представляла признаки упадка умственных способностей в такой значительной степени, что не могла вполне сознательно и свободно распоряжаться своим имуществом... Оно (заключение) **есть лишь наиболее вероятный вывод** из тех данных, на основании которых мы составляли свое суждение. Вполне достоверным мы его не можем считать, так как фактов... было мало»

*Корсаков С.С., 1894*

«Желательно, чтобы вопросы были по возможности определенные. Эксперт, отвечая на них, должен давать мнения **по возможности точные, указывая степень вероятности**»

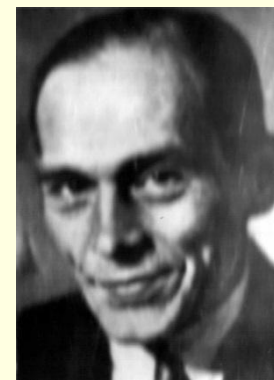
*Он же, 1913*



Albert Moll  
(1862 – 1939)

«Слов нет – когда распознавание делается с полной положительностью и без оговорок, то оно звучит лучше и производит более внушительное впечатление. Врачу, однако, **нет никакой надобности обременять свою совесть нравственной ответственностью и, для удобства судов или присутствий, высказываться более определенно, чем это ему позволяет убеждение...** Мы, врачи, не можем с уверенностью говорить о наличии известного болезненного процесса и о неизбежных его последствиях, если у нас для этого нет вполне основательных, неопровержимых данных. Мы не только имеем право, но и **обязаны говорить в таких случаях лишь о вероятности** тех или иных патологических изменений, а отнюдь не утверждать, что они фактически имеются налицо».

Молль А. Врачебная этика (1903)

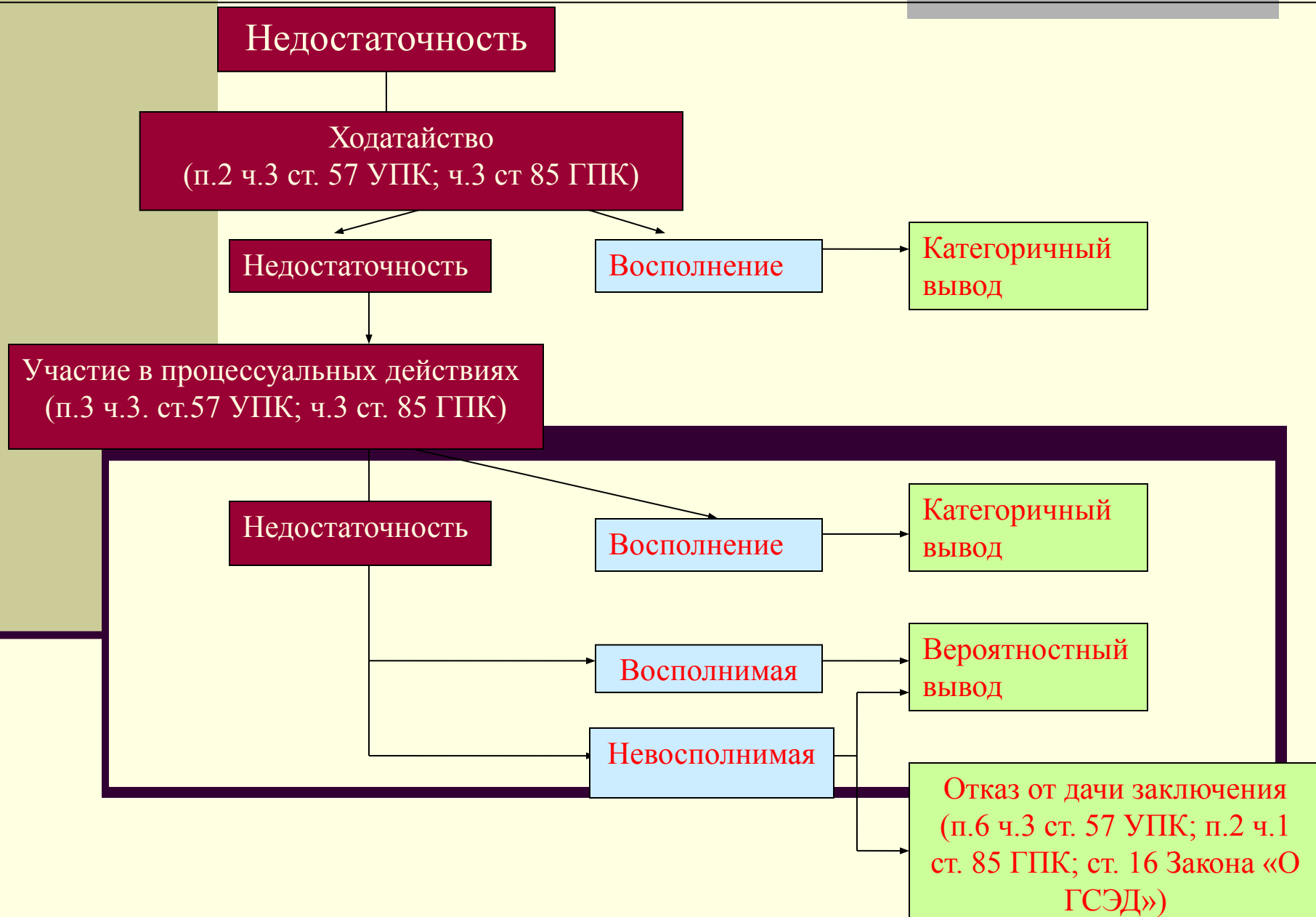


Бруханский  
Николай Павлович  
(1893-1948)

# Типология логических форм экспертных выводов



# Алгоритм принятия экспертного решения при недостаточности объектов исследования



## сообщение о невозможности дать заключение

---

### Статья 16. Обязанности эксперта

Эксперт обязан:

...составить **мотивированное письменное сообщение о невозможности дать заключение** и направить данное сообщение в орган или лицу, которые назначили судебную экспертизу, если поставленные вопросы выходят за пределы специальных знаний эксперта, объекты исследований и материалы дела непригодны или недостаточны для проведения исследований и дачи заключения и эксперту отказано в их дополнении, современный уровень развития науки не позволяет ответить на поставленные вопросы...



# Обоснование отказа от ответа

- Вопрос «Если Х. страдал и страдает психическим заболеванием, слабоумием или иным болезненным состоянием психики, отражается ли на его состоянии содержание под стражей в условиях камеры следственного изолятора, имеется ли угроза обострения заболевания или иная угроза его здоровью?» крайне неконкретен. В любой трактовке его смысла и содержания к компетенции судебно-психиатрических экспертов он не относится.
- Экспертные выводы, содержащие рекомендацию конкретных мер медицинского характера, исчерпывают суждение экспертов о наиболее оптимальных для Х. условиях содержания в медицинском учреждении определенного типа. Реализация данной рекомендации невозможна до тех пор, пока заключение экспертов, как особое доказательство по делу, не будет оценено судом. До вступления такого решения в силу условия содержания в СИЗО лиц с психическими расстройствами определяются медицинскими службами уголовно-исполнительной системы (УИС ФСИН России) в рамках оказания такому лицу медицинской психиатрической помощи. Данный вопрос решается непроцессуальным путем и поэтому к предмету судебной экспертизы, как процессуального средства доказывания, он не имеет отношения.

**Методология  
клинико-  
психопатологического  
диагноза**

**Медицинские и  
юридические  
(психологические)  
критерии правовых  
категорий**

**Обще-экспертоло-  
гическая методология  
достижения  
экспертного вывода**

**Судебно-психиатрическая экспертиза**

**Психологические  
концепции регуляции  
деятельности**

# Стандарт диагностики

---

- перечень психических расстройств, входящих в Класс V Международной классификации болезней десятого пересмотра (МКБ-10), утвержденный Министерством здравоохранения РФ для обязательного использования в учреждениях, оказывающих психиатрическую и наркологическую помощь в РФ (введен в действие с 01.01.99 г.)
- диагностика психического расстройства должна быть произведена в соответствии с общепризнанными международными стандартами (ч.1 ст.10 Закона РФ «О психиатрической помощи и гарантиях прав граждан при ее оказании»)

## Постановление о назначении повторной судебной психолого-психиатрической экспертизы

---

«...В вышеуказанной психолого-психиатрической экспертизе достаточно подробно описан медицинский критерий (“органическое расстройство личности и поведения в связи с эпилепсией”), однако, что касается юридического критерия, то он в указанной экспертизе не раскрыт... **Что конкретно мешало Б. осознавать фактический характер и общественную опасность своих действий либо руководить ими при совершении инкриминируемого деяния, в экспертном заключении не указано».**

- **Постановление Европейского Суда по правам человека от 27.03.2008 г. делу «Штукатуров против России»:**

«Заключение не отражало всех обстоятельств, способных влиять на недееспособность... не содержалась информация о последствиях болезни для социальной жизни больного, его здоровья и личных интересов; из заключения не явствовало также, **в чем именно выражалась неспособность понимать значение своих действий и руководить ими**».

- **Постановление Конституционного Суда РФ от 27.02.2009 г. №4-П:**

«Заключение эксперта не имеет для судьи заранее установленной силы и подлежит оценке в совокупности с другими доказательствами... в том, что отсутствуют основания для сомнений в достоверности, подлинности, профессиональном уровне и полноте заключения экспертов о характере и тяжести заболевания, о возможных последствиях болезни гражданина для его социальной жизни, здоровья, имущественных интересов, о том, **какого рода действия он не может понимать и контролировать** и т.д.»

## Обоснование потенциальной опасности и выбора принудительных мер медицинского характера

---

По своему психическому состоянию, учитывая, что у В. отмечается склонность к быстрому формированию в условиях субъективно значимых ситуаций сверхценных идей, достигающих периодами **бредового уровня с расширением круга лиц, попадающих в фокус данных переживаний**, сопровождающихся грубыми эмоционально-волевыми нарушениями с **некорригируемым поведением**, неприятием режимных требований, **отсутствием критики к своему состоянию** и диссимуляцией имеющихся у него психических расстройств в настоящее время, В. представляет общественную опасность и нуждается в направлении на принудительное лечение в психиатрический стационар специализированного типа.



## Дело «Вершинин против России» (постановление Европейского суда по правам человека от 20.09.2016 г.)

Хотя Европейский Суд признает, что эти аспекты психического здоровья могли бы оправдать необходимость определенной формы специального лечения, они не продемонстрировали со всей убедительностью, что заявитель представлял бы какую-либо опасность и что его психическое расстройство было такого рода или степени, которые оправдывали бы принудительное ограничение свободы



# Дополнительная экспертиза

---

П.13:

Под **недостаточной ясностью** следует понимать невозможность уяснения смысла и значения терминологии, используемой экспертом, методики исследования, смысла и значения признаков, выявленных при изучении объектов, критериев оценки выявленных признаков, которые невозможно устранить путем допроса в судебном заседании эксперта, производившего экспертизу.

**Неполным** является такое заключение, в котором отсутствуют ответы на все поставленные перед экспертом вопросы, не учтены обстоятельства, имеющие значение для разрешения поставленных вопросов.



# Повторная экспертиза

---

П.15:

***Необоснованным*** следует считать такое заключение эксперта, в котором недостаточно аргументированы выводы, не применены или неверно применены необходимые методы и методики экспертного исследования.

Суд также вправе назначить повторную экспертизу, если установит факты нарушения процессуальных прав участников судебного разбирательства при назначении и производстве судебной экспертизы, которые повлияли или могли повлиять на содержание выводов экспертов

# Основные принципы оценки экспертного заключения

## Оценка допустимости заключения в качестве доказательства

Отсутствие процессуальных препятствий

Компетентность эксперта

Полнота решения задач

Возможность последующего уяснения  
сущности  
заключения

## Оценка фактических данных, содержащихся в заключении

Научная обоснованность

Сопоставимость с иными доказательствами

Сопоставительный анализ повторного и  
первоначального заключения

Невменяемость

«Ограниченная»  
вменяемость  
1997 (ст. 22 УК)

Уголовно-  
процессуальная  
недееспособность  
2007-2010 (ст. 437 УПК)

«Ограниченная»  
уголовно-  
процессуальная  
дееспособность  
(ст. 51 УПК)

Потенциальная (общественная) опасность (ст. 97 УК)

Принудительное  
лечение

Амбулаторное  
принудительное лечение  
1997 (п. «в» ст. 97, ст. 100  
УК)

Педофилия  
2012 (п. 3.1 ст. 196 УПК)

Наркомания  
2013 (п. 3.2 ст. 196 УПК)

Амбулаторное  
принудительное лечение  
2012 (п. «д» ч. 1 ст. 97 УК)

Лечение и  
медицинская и (или)  
социальная  
реабилитация  
2011 (ст. 82.1 УК)  
2013 (ст. 72.1 УК)

## Постановление Конституционного Суда РФ от 20.11.07 г.

---

в правоприменительной практике с момента приобщения к материалам дела заключения судебно-психиатрической экспертизы обеспечение процессуальных прав данной категории лиц в полном объеме передается законному представителю и защитнику, сами же эти лица, таким образом, фактически утрачивают **уголовно-процессуальную дееспособность**, т.е. становятся в производстве о применении принудительных мер медицинского характера его объектом, без проверки в судебном заседании, действительно ли они *не способны (с точки зрения психического состояния) самостоятельно защищать свои права.*

## Постановление Конституционного Суда РФ от 20.11.07 г.

---

обязателен учет реальной способности лица осуществлять процессуальные действия с ***дифференцированным регулированием прав*** тех, у кого такая способность, несмотря на заболевание, сохранена, и тех, кто действительно по своему психическому состоянию не может самостоятельно защищать свои права: «Лишение лица, в отношении которого подлежат применению или применены принудительные меры медицинского характера, *возможности самостоятельно реализовывать свои процессуальные права*, если психическое заболевание этому не препятствует, означает не согласующееся с конституционно значимыми целями... ограничение прав...».

## ФЗ №323 от 29.11.2010 г. «О внесении изменений в уголовно-процессуальный кодекс Российской Федерации»

---

Ч.1 ст.437: «Лицу, в отношении которого ведется производство о применении принудительной меры медицинского характера, должно быть предоставлено **право лично осуществлять принадлежащие ему и предусмотренные статьями 46 и 47 процессуальные права**, если его психическое состояние позволяет ему осуществлять такие права. При этом учитываются заключение экспертов, участвующих в производстве судебно-психиатрической экспертизы, и при необходимости медицинское заключение психиатрического стационара»

# Изменения, вносимые в законодательство

## Дееспособность

«Родительская дееспособность»

«Сделкоспособность»

«Избирательная дееспособность»

Гражданская процессуальная дееспособность



Возможность самостоятельно обращаться в суд с заявлением о «восстановлении» дееспособности

Способность дать согласие на оказание психиатрической помощи

Способность подать личное заявление о переводе в учреждение социального обеспечения

# Рекомендации Комитета Министров Совета Европы от 23.02.1999 г.

---

- Использование таких правовых инструментов, которые обеспечивали бы наиболее полный учет степени недееспособности лица в конкретной правовой ситуации;
- **Принцип максимального сохранения дееспособности**, означающий в том числе признание существования различных степеней недееспособности
- **Принцип соразмерности** меры защиты степени дееспособности, которые не должны быть автоматически связаны с полным лишением гражданской дееспособности, а там, где это возможно, совершеннолетнее лицо должно иметь право заключать юридически действительные сделки повседневного характера;
- **Принцип пропорциональности**, предполагающий применение меры защиты пропорционально степени дееспособности



# Постановление Конституционного Суда РФ 27.06.2012 г.

- Наличие у гражданина **психического расстройства может по-разному отражаться на его интеллектуальном и волевом уровне, определяя степень имеющихся нарушений**, в частности способности к адекватному восприятию окружающей обстановки, осознанию себя и адекватному поведению
- Возможность принятия судом только одного из двух решений ставит суды перед неразрешимой дилеммой в тех случаях, когда **даже при наличии психического расстройства лицо сохраняет способность принимать некоторые осознанные самостоятельные решения** в определенных сферах социальной жизни
- В действующей системе правового регулирования не предусматривается возможность дифференциации гражданско-правовых последствий наличия у гражданина **нарушения психических функций, соразмерных степени фактического снижения способности понимать значение своих действий или руководить ими** в тех или иных сферах социальной жизни

# Постановление Конституционного Суда РФ 27.06.2012 г.

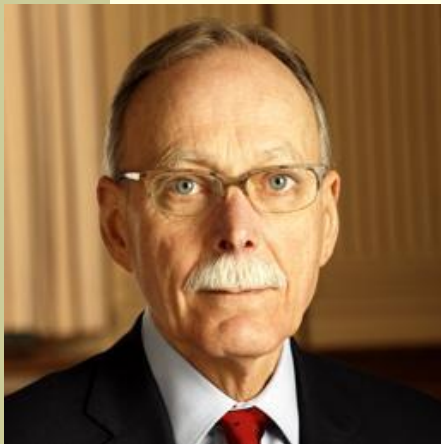
---

Федеральному законодателю надлежит в срок до 1.01.2013 г. внести изменения в действующий механизм защиты прав граждан, страдающих психическими расстройствами, которые позволяли бы суду *учитывать степень нарушения способности таких граждан понимать значение своих действий или руководить ими* в конкретных сферах жизнедеятельности и в максимальной степени гарантировали бы защиту их прав и законных интересов

## Статья 30. Ограничение дееспособности гражданина

... 2. Гражданин, который **вследствие психического расстройства может понимать значение своих действий и руководить ими лишь при помощи других лиц**, может быть ограничен судом в дееспособности, в порядке, установленном гражданским процессуальным законодательством. Над ним устанавливается попечительство.

Такой гражданин совершает сделки, за исключением сделок, предусмотренных подпунктами 1 Такой гражданин совершает сделки, за исключением сделок, предусмотренных подпунктами 1 и 4 пункта 2 статьи 26 настоящего Кодекса, **с письменного согласия попечителя**. Сделка, совершенная таким гражданином, действительна также при ее последующем письменном одобрении его попечителем. Сделки, предусмотренные подпунктами 1. Сделка, совершенная таким гражданином, действительна также при ее последующем письменном одобрении его попечителем. Сделки, предусмотренные подпунктами 1 и 4 пункта 2 статьи 26 настоящего Кодекса, такой гражданин вправе совершать самостоятельно.



## Stephen J. Morse

Professor of Psychology and Law in Psychiatry University of Pennsylvania Law School; Professor of Psychology and Law in Psychiatry; Associate Director, Center for Neuroscience & Society

Критерии для всех психиатрических диагнозов суть поведенческие критерии. Диагностические ярлыки в качестве «заместителей» человеческого поведения малоинформативны. Диагностические категории сформулированы так, чтобы служить клиническим и исследовательским целям, а не целям права, они могут включать в себя чрезвычайно неоднородное поведение. Психиатрические диагнозы несут мало (если несут вообще) информации, имеющей значение для права. **Суду требуется понимание человеческого поведения, а не ярлык, наклеиваемый психиатрами на группу поведенческих признаков и симптомов.** Конечно, и в трактовке поведения возможны расхождения и споры, однако, в сравнении с диагнозом, к которому мы приходим с помощью умозаключений, человеческое поведение более осязаемо, зримо, конкретно, а потому разрешить спор относительно поведения легче, чем в отношении диагноза. Более того, присяжным для ответа на вопрос о вменяемости **необходимо понять и оценить не психиатрический диагноз, а действия, поведение субъекта.**

**Правовые понятия  
(Юридическая  
компетенция)**

**Юридические критерии**

**Юридически релевантные  
психические состояния  
(экспертная компетенция)**

**Психические состояния  
(общая профессиональная  
компетенция)**

# Уровни осознанной саморегуляции



# Анализ «нестандартных» объектов исследования

При просмотре **видеофайла** видно, что *поведение Н.* **характеризуется сложно организованной деятельностью**: он двигается уверенным, быстрым шагом, избегает столкновения с предметами обстановки, мебелью, закрывается, отворачивается от выстрелов, производимых потерпевшим. После выстрелов внешний вид и форма поведения подэкспертного существенно не меняются. После того, как потерпевший опускает оружие, подэкспертный бросается на него, затем, повалив его на пол, удерживает, **взаимодействует с окружающими его людьми** (обращается к ним, удерживает одного из них от нанесения ударов потерпевшему, указывает в направлении нападающих). При нанесении телесных повреждений потерпевшему он **действует содружественно с окружающими**, меняет орудия, берет их из рук окружающих его людей (пистолет, предмет, похожий на столовый нож, который гнется в процессе нанесения ударов потерпевшему, а подэкспертный его выпрямляет и продолжает наносить удары), а после того, как некоторое время проводит у входа в кафе, сидя на стуле, самостоятельно выходит из помещения...

# Формула обоснования комплексного (интегративного) экспертного вывода

Характерные для данного **психического расстройства**

- патопсихологические нарушения структуры и динамики психических процессов в виде <...>,
- соответствующие психопатологической картине с <...>,
- определяли/ют в юридически значимой ситуации невозможность <правильного восприятия... осознания реального смысла происходящего... понимания конечных результатов своих действий... осуществления выбора иного поведения... отсрочки реализации возникшего побуждения...>,
- что в целом **нарушало/ет (ограничивало/ет) способность** <осознавать (понимать)... руководить...>.