

**Принципы
создания
цельного и
стильного образа,
яркого,
индивидуального,
уместного,
рассказывающего
о Вас то, что Вы**

ШКАФ ЗАБИТ, А НАДЕТЬ НЕЧЕГО ПОЧЕМУ?

- Базовая капсула, стильная капсула, модная капсула
- Цветотип, тип фигуры
- Мое стилевое направление

БАЗОВАЯ ОСНОВА ВАШЕГО ГАРДЕРОБА

- **С ЧЕГО НАЧИНАЕТСЯ ВАШ ГАРДЕРОБ**
- **ПРЕИМУЩЕСТВА БАЗОВОГО ГАРДЕРОБА**
- **ТО НУЖНО УЧИТЫВАТЬ, ЧТОБЫ СОЗДАТЬ
ИДЕАЛЬНЫЙ БАЗОВЫЙ ГАРДЕРОБ**

ЧТО ТАКОЕ «БАЗОВЫЙ ГАРДЕРОБ»?

Базовый Гардероб — это набор универсальных вещей, которые подходят для большинства девушек и женщин.

За счет нейтрального одноцветного цвета и дизайна - они легко комбинируются между собой.

НЕЙТРАЛЬНЫЙ ЦВЕТ

Позволяет добавлять в Ваш образ яркие вещи и аксессуары, при этом образ будет смотреться ярким, но не пестрым.

НЕЙТРАЛЬНЫЙ ДИЗАЙН

За счет простого дизайна можно комбинировать с креативными по дизайну вещами. Тогда образ приобретет характерный стиль, но без вычурности.

Правильно подобранный базовый гардероб поможет каждый день выглядеть по-разному, за счет неограниченных возможностей в комбинировании.



ТРЕБОВАНИЯ К БАЗОВЫМ ВЕЩАМ



1

КАЖДАЯ ВЕЩЬ СОЧЕТАЕТСЯ ДРУГ С ДРУГОМ

Вещи базового гардероба идеально подобраны по цвету, моделям и стилю, что позволяет грамотно без труда сочетать вещи друг с другом.

ТРЕБОВАНИЯ К БАЗОВЫМ ВЕЩАМ

2

ОДНА И ТА ЖЕ ВЕЩЬ СМОТРИТСЯ ПО-РАЗНОМУ

Каждая вещь в гардеробе должна иметь возможность менять форму, трансформироваться, смотреться по-разному за счет аксессуаров.



ТРЕБОВАНИЯ К БАЗОВЫМ ВЕЩАМ



3

ОДЕЖДА ВЫИГРЫШНО СМОТРИТСЯ НА ФИГУРЕ

Одежда базового гардероба идеально подходит для любого типа фигуры, подчеркивает достоинства и скрывает недостатки.

ЧТО НУЖНО УЧИТЫВАТЬ ПРИ ВЫБОРЕ ВЕЩЕЙ

ОСНОВНЫЕ ТРЕБОВАНИЯ К БАЗОВЫМ ВЕЩАМ



1

ВЕЩЬ ДОЛЖНА БЫТЬ ХОРОШЕГО КАЧЕСТВА

Лучше меньше вещей, но лучшего качества!
Поймите, что несколько высококачественных вещей гораздо лучше, чем куча барахла.

Вещь «сомнительного» качества удешевляет весь Ваш облик.

Вещь хорошего качества прослужит Вам в 4 раза дольше, она отлично поднимает настроение и придает уверенности!

ЧТО НУЖНО УЧИТЫВАТЬ ПРИ ВЫБОРЕ ВЕЩЕЙ

ОСНОВНЫЕ ТРЕБОВАНИЯ К БАЗОВЫМ ВЕЩАМ

2

ЧЕТКОЕ РУКОВОДСТВО ПО ВАШЕЙ ЦВЕТОВОЙ ПАЛИТРЕ

Ваши Базовые вещи обязательно должны быть в нейтральной палитре, которая подходит Вам по цветотипу.

Если Вы не будете соблюдать это правило, то есть вероятность, что вещи просто не будут сочетаться между собой.



ЧТО НУЖНО УЧИТЫВАТЬ ПРИ ВЫБОРЕ ВЕЩЕЙ

ОСНОВНЫЕ ТРЕБОВАНИЯ К БАЗОВЫМ ВЕЩАМ



3

ВЕЩЬ ДОЛЖНА БЫТЬ БЕЗ ЯРКИХ ПРИНТОВ, БЕЗ ОБЪЕМНЫХ ДЕТАЛЕЙ

Это очень важно, т.к. базовая вещь должна быть строгой, однотонной, не бросаться в глаза, не должна отвлекать внимание от Вас, она должна быть фоном.

Чтобы вещь заиграла - помогут аксессуары.
Помните!

Любой рисунок, даже незначительный, может внести дисбаланс и перестать сочетаться со всеми вещами «базового гардероба» и тогда смысл этих вещей теряется.

ЧТО НУЖНО УЧИТЫВАТЬ ПРИ ВЫБОРЕ ВЕЩЕЙ

ОСНОВНЫЕ ТРЕБОВАНИЯ К БАЗОВЫМ ВЕЩАМ

4

Следование данным
рекомендациям при
выборе модели
(фасона) вещи

Эти рекомендации позволят собрать
«умные» вещи на все случаи жизни.

Эти вещи скрывают недостатки и
подчеркивают достоинства



ЧТО НУЖНО УЧИТЫВАТЬ ПРИ ВЫБОРЕ ВЕЩЕЙ

ОСНОВНЫЕ ТРЕБОВАНИЯ К БАЗОВЫМ ВЕЩАМ



5

НЕ ПОКУПАЙТЕ ОДЕЖДУ, КОТОРАЯ ВАМ МАЛА

Это правило касается абсолютно всех вещей
Вашего гардероба.

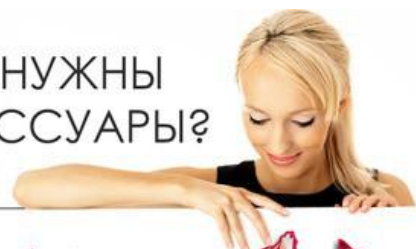
Даже если вещь понравилась,
но она Вам мала - воздержитесь от покупки!

И тем более не покупайте такую одежду
в надежде похудеть, из личного опыта знаю,
что как правило - это не срабатывает.

Покупайте одежду только своего размера!

БАЗОВЫЕ АКСЕССУАРЫ

ДЛЯ ЧЕГО ВАМ НУЖНЫ
БАЗОВЫЕ АКСЕССУАРЫ?



**ЧТОБЫ ВЫГЛЯДЕТЬ
ПО-РАЗНОМУ ВСЕГДА**

Правильно подобранные БА
дают возможность составлять несчетное
количество стильных образов.
Даже, если Ваш гардероб состоит
только из базовых вещей.

**ЧТОБЫ ОДИН АКСЕССУАР
МОЖНО БЫЛО ИСПОЛЬЗОВАТЬ
ДЛЯ ЛЮБОГО ПОВОДА**

Благодаря «Умным» базовым аксессуарам,
Вы сможете легко счесть один аксессуар
с комплектами одежды для любого повода.
(свободного / делового / праздничного /
романтического)

ЧТО НУЖНО УЧИТЫВАТЬ ПРИ ВЫБОРЕ АКСЕССУАРОВ

ОСНОВНЫЕ ТРЕБОВАНИЯ К БАЗОВЫМ АКСЕССУАРАМ



1

АКСЕССУАР ДОЛЖЕН БЫТЬ ХОРОШЕГО КАЧЕСТВА

Базовые аксессуары - это предметы гардероба, которые Вы будете использовать постоянно. Поэтому, чтобы вещь прослужила Вам долго, выбирайте БА хорошего качества.

ЧТО НУЖНО УЧИТЫВАТЬ ПРИ ВЫБОРЕ АКСЕССУАРОВ

ОСНОВНЫЕ ТРЕБОВАНИЯ К БАЗОВЫМ АКСЕССУАРАМ

2

ЧЕТКОЕ РУКОВОДСТВО ПО ВАШЕЙ ЦВЕТОВОЙ ПАЛИТРЕ

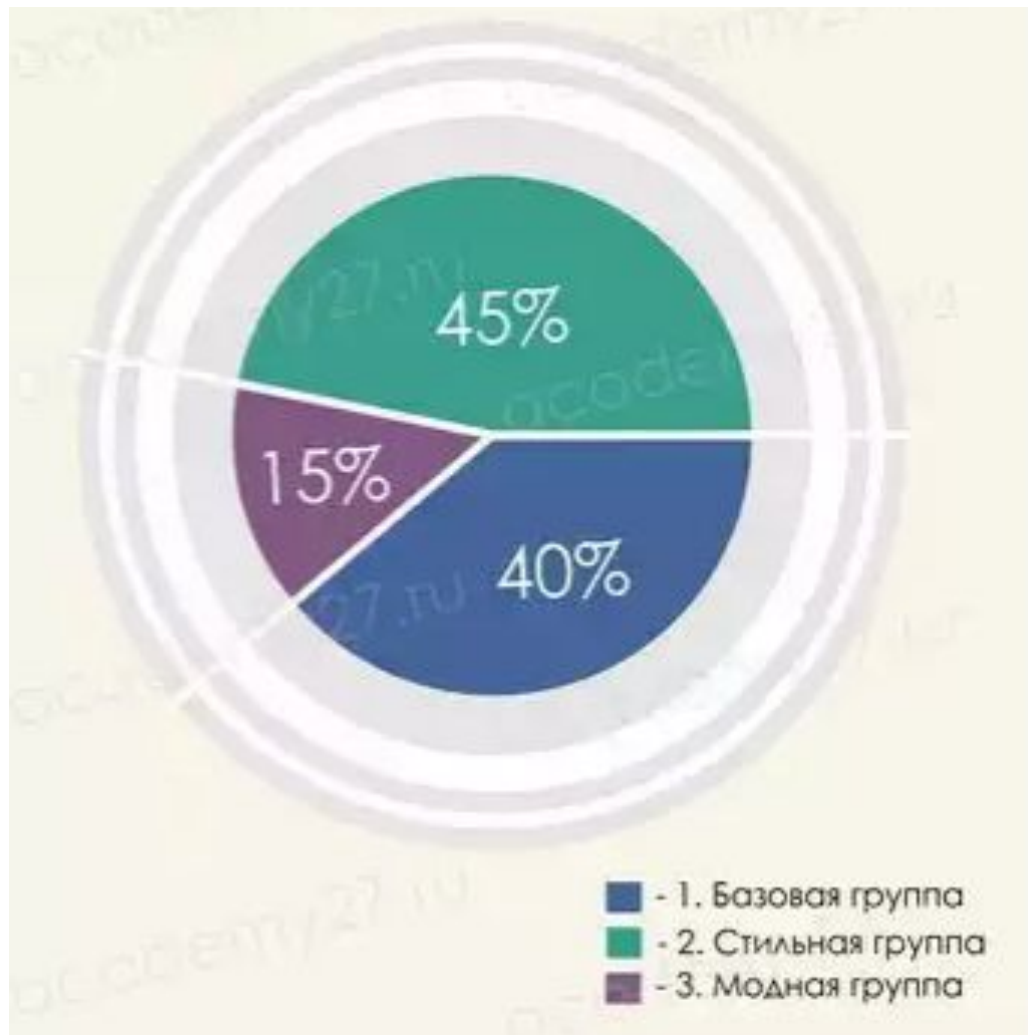
Базовые аксессуары, как и Базовые вещи, состояются в одной (нейтральной) цветовой палитре.

Палитра составляется на основе Вашего цветотипа.

Придерживаясь одной цветовой гаммы, у Вас не будет проблем с сочетанием вещей.



ГРУППЫ ВЕЩЕЙ: БАЗОВАЯ, СТИЛЬНАЯ И МОДНАЯ



Любой гардероб можно поделить на 3 основные группы (посмотрите на схему выше):

БАЗОВАЯ ГРУППА

Включает в себя Базовые вещи и аксессуары.
В идеальном соотношении занимает 40% Вашего гардероба.

СТИЛЬНАЯ ГРУППА

Включает в себя Стильные вещи и аксессуары.
В идеальном соотношении занимает 45% Вашего гардероба.

МОДНАЯ ГРУППА

Включает в себя Модные вещи и аксессуары.
В идеальном соотношении занимает 15% Вашего гардероба.

Для построения идеального гардероба сначала закладывается "фундамент" – это **БАЗОВАЯ** группа вещей и аксессуаров). Затем над ним выстраивается "каркас" – **СТИЛЬНАЯ** группа (вещей и аксессуаров). "Фундамент" и "каркас" обеспечивают четкую и прочную структуру идеального гардероба.

Такая структура позволяет:

- легко сочетать вещи между собой,
- легко выстраивать стильные образы для любого повода,
- легко внедрять в крепкую выстроенную структуру сложные вещи и аксессуары.

Именно поэтому **БАЗОВАЯ** и **СТИЛЬНАЯ** группы так важны.

ГРУППЫ ВЕЩЕЙ: БАЗОВАЯ, СТИЛЬНАЯ И МОДНАЯ



БАЗОВЫЕ ВЕЩИ

Фундаментальная основа любого гардероба.

На основе данной капсулы строится весь гардероб.

Все вещи этой категории выдержаны в Базовой палитре Вашего цветотипа.

Базовые вещи занимают примерно 60% от всей Базовой группы.

БАЗОВЫЕ АКСЕССУАРЫ

Самые востребованные аксессуары в Вашем гардеробе.

Подходят для любого образа и сочетаются с любыми стилистикami.

Данная группа также выдержана в Базовой палитре Вашего цветотипа.

Базовые аксессуары составляют 40% от всей Базовой группы.



ГРУППЫ ВЕЩЕЙ: БАЗОВАЯ, СТИЛЬНАЯ И МОДНАЯ



СТИЛЬНЫЕ ВЕЩИ

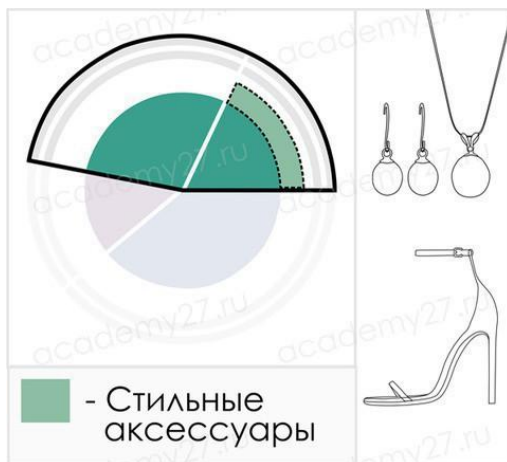
Подбираются под Вашу фигуру.

Нейтральный дизайн предметов этой группы позволяет им сочетаться с различными стилистическими образами.

Стильные вещи чаще всего имеют Базовый цвет из палитры Вашего цветотипа и в меньшей степени – яркий.

Здесь больше однотонных вещей, чем с принтами. А если рисунок и присутствует, то он практически незаметен.

Стильные вещи составляют 60% от всей Стильной группы.



СТИЛЬНЫЕ АКСЕССУАРЫ

Имеют нейтральный дизайн, что позволяет легко вводить их даже в сложные стилистические образы.

Несут декоративную роль.

Эти аксессуары, как и вещи Стильной группы, полностью универсальны.

Стильные аксессуары составляют 40% от всей Стильной группы.

Именно Стильные вещи и аксессуары помогают формировать Ваш гардероб, задавать определенный узнаваемый стиль. Они всегда актуальны (независимо от моды), обладают качествами так называемой сдержанной роскоши, добавляют образу стильного шика.

Стильная группа представляет собой универсальные вещи и аксессуары, лаконичные по цвету и дизайну. Именно это обеспечивает их легкое комбинирование.

Они идеально подходят для Вашего типа фигуры, скрывают недостатки и подчеркивают достоинства.

Все предметы Стильной группы гармонично вписываются в «Базовый гардероб».

Цветовая палитра данной группы состоит преимущественно из базовых цветов палитры Вашего цветотипа.

ГРУППЫ ВЕЩЕЙ: БАЗОВАЯ, СТИЛЬНАЯ И МОДНАЯ



МОДНЫЕ ВЕЩИ

Сложные по дизайну вещи.
Разных стилистических направлений.
Могут быть яркого или нейтрального цвета,
с принтами или без.

Данной группе можно уделять меньше внимания, чем остальным, так как обилие модных вещей (в разных стилистиках, с различными принтами и фактурами) сильно усложняет процесс составления комплектов.

Если Вы все же любите следовать тренду (или Вам по какой-то причине крайне важно выглядеть МОДНО) – продумывайте небольшие капсулы, которые удобного сочетать.

В них должна учитываться стилистика, цвет, тип фигуры.

Модные вещи составляют 35% от всей Модной группы.

МОДНЫЕ АКСЕССУАРЫ

Модным аксессуарам отводится большая доля в Модной группе, поскольку их легче всего внедрять в простой образ с базовыми и стильными вещами.

Аксессуары этой группы (так же, как и модные вещи) лучше покупать с парой, которая хорошо подходит по стилистике, цвету и фактуре.

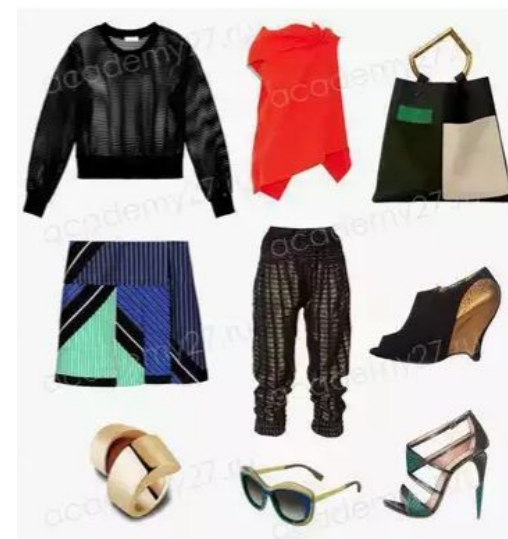
Модные аксессуары составляют 65% от всей Модной группы.

ХАРАКТЕРИСТИКА МОДНЫХ ВЕЩЕЙ И АКСЕССУАРОВ

Сложные по дизайну.
Часто имеют принт, объемные фактуры,
ярко-выраженную стилистику или сразу несколько стилистик.

Они НЕ универсальны!
Их сложно комбинировать с вещами.

Но! С другой стороны – это самые яркие вещи Вашего гардероба.
Поэтому они играют свою ключевую роль,
помогают сделать Ваш образ ярким и проявить его уникальный характер.



МОДНАЯ ГРУППА: ОСНОВНЫЕ ОШИБКИ

ОШИБКА №1

Несколько сложных вещей в комплекте.
Данная ситуация провоцирует большой дисбаланс в образе, поскольку вещи начинают спорить друг с другом.

ОШИБКА №2

Вещи из разных стилистик в комплекте.
Даже если вещи нейтральны по дизайну, но имеют разную характерную стилистику, образ будет смотреться дисгармоничным.

ОШИБКА №3

Много цветов в комплекте.
Даже если на сложной вещи имеется многоцветный принт, НЕ нужно подбирать к нему более трех цветов в этот комплект.
Из-за этого образ станет пестрым и потеряет целостность.

ОШИБКА №4

Много фактур в комплекте:
кружево, сетка, объемный рисунок на вязке и т.п.
Это тоже вызывает "спор" и дисбаланс.
Даже если все вещи одного цвета.

Это самые распространенные ошибки, которые встречаются в составлении комплектов с Модной группой (вещей и аксессуаров).

Учитывайте это и будьте яркими, не перегружая свой образ!



Вопросы и ответы

Я предполагаю, что сейчас Вы без труда сможете ответить на самые распространенные вопросы в построении гардероба и дальнейшей работы с ним в составлении образов.

Попробуйте ответить на эти вопросы:

1. Почему возникает сложность с очетания вещей в Вашем гардеробе?
2. Почему «быть модной» – не значит «быть стильной»?
3. Почему у Вас возникают сложности в покупке вещей?
4. Почему вещь может не подходить для Вас?
5. Почему вещи даже одного цвета далеко не всегда сочетаются друг с другом?

МОДНАЯ ГРУППА: принципы шопинга

Составляя собственный список покупок для Модной капсулы, обязательно учитывайте эти фундаментальные правила.

Так образы с новыми вещами и аксессуарами будут на 100% работать на

КАКИЕ НЮАНСЫ
НУЖНО УЧИТЫВАТЬ
ПРИ СОСТАВЛЕНИИ
МОДНОЙ КАПСУЛЫ

?



СОБЛЮДАЙТЕ БАЛАНС МЕЖДУ ЯРКИМ И НЕЙТРАЛЬНЫМ



Яркие цвета (или принты) старайтесь разбавлять нейтральным Базовым цветом, простым дизайном. Модная капсула не должна состоять только из кричащих ярких цветов и сложных по дизайну элементов.

Запомните одно простое правило: каждая Модная вещь должна иметь нейтральную «сменку» из той же категории. Приведем пример: в категории «Легкая верхняя одежда» Вы выбираете модное пончо креативного дизайна. Подумайте, есть ли у Вас нейтральный (неяркий, без принта) кардиган или жакет на замену этому пончо? Если нет, внесите и его в список покупок.

СТАРАЙТЕСЬ РАЗМЕЩАТЬ АКТУАЛЬНЫЕ АКЦЕНТЫ ВВЕРХУ

Делайте **МОДНЫЙ**, яркий акцент на верхнюю часть.

То есть, для низа планируйте нейтральный дизайн и цвет, тогда будет проще составлять комплекты.



ОРИЕНТИРУЙТЕСЬ НА СВОЕ СТИЛЕВОЕ НАПРАВЛЕНИЕ



Не забывайте, что в Модных вещах и аксессуарах ярко проявляется Ваша стилистика. Всего одна вещь не Вашего стилового направления внесет серьезный дисбаланс в образ.

СОБЛЮДАЙТЕ РЕКОМЕНДАЦИИ ДЛЯ СВОЕГО ЦВЕТОТИПА И ТИПА ФИГУРЫ

Вся капсула должна быть выдержана в Вашей палитре цветотипа. Вы можете использовать как Яркую, так и Базовую палитру.

И, конечно, все вещи должны подходить Вам по типу фигуры, идеально проявляя Ваши пропорции.





ОСНОВНЫЕ
СТИЛЕВЫЕ
НАПРАВЛЕНИЯ

ОСНОВНЫЕ СТИЛЕВЫЕ НАПРАВЛЕНИЯ

КЛАССИЧЕСКАЯ СТИЛИСТИКА

Условные черты личности: часто консервативная / хорошо воспитанная / интеллектуальная / дисциплинированная / с хорошими манерами и традиционными ценностями / активная / деловая девушка или женщина, принадлежащая городской стихии.

Она предпочитает: лаконичность, сдержанность, строгость, аскетизм силуэтов / четкую ровную форму / минимум декоративных деталей / монохромность или минимальное количество цветов в одном образе / часто склоняется к примитивизму, минимальному использованию принтов.



Резюме: Классическая стилистика в основном не подвержена влиянию моды. Именно Классическое стилевое направление предпочитают деловые девушки и женщины по всему миру. Весь современный офисный дресс-код основан на принципах этой стилистики. Но классическое направление не ограничивается только рамками офиса. Например, если Вы мама в декрете и цените в одежде функциональность, практичность, и лаконичность без обилия декора, то “Классика” отлично Вам подойдет.

Классическое направление хорошо раскрывает устоявшуюся индивидуальность, поэтому многие сформировавшиеся личности выбирают именно эту стилистику.

ОСНОВНЫЕ СТИЛЕВЫЕ НАПРАВЛЕНИЯ

РОМАНТИЧЕСКАЯ СТИЛИСТИКА

Условные черты личности: женственная / нежная / мечтательная / чувственная / теплая / душевная / мягкая / и, конечно, романтическая девушка или женщина.

Она предпочитает: воздушность, мягкость, невесомость, женственность силуэтов / кружево, прозрачные и полупрозрачные ткани, воланы, оборки, рюши / нежные сочетания цветов, цветочный, акварельный принт, деграде.



Резюме: Данное стилевое направление не терпит резкости, грубости, оно проявляет самую мягкую и «сладкую» женственность, хрупкость. Образы для любых поводов могут быть выполнены с помощью вещей этой стилистики. Хочу отметить, что романтическая стилистика может быть разной, например, нежной или сексуальной, иногда даже строгой и серьезной. Как именно это направление будет проявляться в образе, зависит от Вашего настроения. Лейтмотивом романтической стилистики всегда будет ЖЕНСТВЕННОСТЬ в разных проявлениях.

ОСНОВНЫЕ СТИЛЕВЫЕ НАПРАВЛЕНИЯ



ЭТНИЧЕСКАЯ СТИЛИСТИКА

Условные черты личности: свободолюбивая / естественная / толерантная / оригинальная / очень творческая девушка или женщина широких взглядов и кругозора, которая любит природу, историю, национальный колорит.

Она предпочитает: естественные, свободные, летящие силуэты / натуральные ткани / многочисленные декоративные детали и аксессуары, аутентичные хенд-мейд детали, вышивку / стилизованные флористические и тропические орнаменты а также животные принты.

Резюме: Это направление имеет самые древние племенные корни. Сейчас эта стилистика охватывает множество мини-направлений, которые являются очень узнаваемыми – выражают свободу и тяготение к природе. Например, это хиппи, бохо-шик.

ОСНОВНЫЕ СТИЛЕВЫЕ НАПРАВЛЕНИЯ

СПОРТИВНАЯ СТИЛИСТИКА

Условные черты личности: активная / энергичная / динамичная / позитивная / яркая / любит спортивные мероприятия и ведет активный образ жизни / экстремалка / может позволить себе подурачиться, много смеется / легкая на подъем девушка.

Она предпочитает: унисекс, комфортные, динамичные силуэты, которые не сковывают свободу движений / высокотехнологичные ткани или трикотажный материал / экстравагантные аксессуары, обилие металлической и пластиковой фурнитуры / контрастные сочетания цветов / кислотные, неоновые оттенки, электро



Резюме: Спортивное направление является самым молодым и преимущественно подходит для молодой аудитории. Это самое экстравагантное направление, которое выражается отчасти в бунтарском проявлении характера. Это один из способов самовыражения молодежи и их взглядов. Но чаще всего со временем молодые девушки меняют свои взгляды, и их стилистика становится более спокойной – и адаптируется в Классическую, Романтическую или Этническую стилистику.

ОСНОВНЫЕ СТИЛЕВЫЕ НАПРАВЛЕНИЯ



СТИЛИСТИКА = ДИЗАЙН вещи (или аксессуара), но **НЕ** назначение вещи! Еще раз хочу обратить Ваше внимание на этот важный момент. Стилистику определяет набор составляющих элементов, который проявляется в деталях: материалы, фактуры, декоративные элементы, принты.

Стилистика не связана с поводом или ситуацией, для которой Вы одеваетесь. Одна и та же стилистика будет использоваться Вами для **ВСЕХ** поводов.

РАБОТА СО СВОИМ СТИЛЕМ

ШАГ №1. ТОЧНО ОПРЕДЕЛИТЕСЬ С ВАШИМ СТИЛЕВЫМ НАПРАВЛЕНИЕМ.

Сперва крайне важно понять себя и определить свою стилистику.

В этом шаге может быть 2 варианта развития событий:

1. Вам точно нравится одно направление – значит, у Вас **ЧИСТАЯ** стилистика.
2. Вам может понравиться сразу 2 направления – значит, у Вас **СМЕШАННАЯ** стилистика. В этом случае нужно определить, какое из 2-х направлений Доминирующее, а какое Вторичное. Тогда Вы сможете сбалансированно и красиво сочетать их в Вашем гардеробе.

Именно точное понимание стилистики – это отправная точка для построения персонального стиля.



РАБОТА СО СВОИМ СТИЛЕМ



ШАГ №2. ИЗБЕГАЙТЕ ОШИБОК В РАБОТЕ СО СТИЛИСТИКОЙ (НЕ БУДЬТЕ КАК ВСЕ!!!).

Напомню Вам самые распространенные ошибки:

1. Безликий образ как у всех (смотрите на иллюстрацию).
2. Перегруженный образ (слишком много деталей, ярких элементов – это отвлекает внимание от Вашего лица и смотрится не стильно).
3. Образ НЕ раскрывает Вашу индивидуальность (ситуация, когда Ваша одежда не проявляет Ваши уникальные качества, стремления, ценности, увлечения, характер).
4. Выбор вещей по принципу «красиво» (когда Вы покупаете одежду только по параметру красоты, БЕЗ учета Вашего стилевого направления).

Проверьте себя внимательно по каждой ошибке. Исправьте их и скоро заметите, каким экономным станет шоппинг и как комфортно Вам будет в Вашей одежде.

РАБОТА СО СВОИМ СТИЛЕМ

ШАГ №3. ПРОЯВЛЯЙТЕ ЧУВСТВО МЕРЫ ПРИ СОЗДАНИИ ОБРАЗОВ.

Главный секрет идеального комплекта – это чувство меры. Ориентируйтесь на повод при создании образов, тогда будете выглядеть уместно.

А также следите, чтобы в образе был баланс. Для этого Вам нужно знать золотые правила создания стилистически выдержанных ансамблей.

Взгляните на иллюстрацию. На фото слева девушка выглядит вычурно, дисгармонично. А на фото справа Вы видите образ Леди, дорогой, цельный и гармоничный образ.



НЕПРАВИЛЬНО

ПРАВИЛЬНО

РАБОТА СО СВОИМ СТИЛЕМ

ШАГ №4. ГРАМОТНО ПОЛЬЗУЙТЕСЬ ИНСТРУМЕНТАМИ СТИЛИСТИКИ.

Напомню, в Вашем арсенале есть 4 инструмента, с помощью которых выражается Ваша стилистика:

ПРИНТ / ФАКТУРА (МАТЕРИАЛ) / ДЕКОР / КРОЙ

Комбинируя эти инструменты, Вы можете регулировать яркость Ваших образов по своему усмотрению.

Умение составлять выразительный образ – это настоящее искусство. Приятная новость в том, что любым искусством можно овладеть! А особенно продуктивно это можно сделать на нашем новом профессиональном курсе по стилевым направлениям!



РАБОТА СО СВОИМ СТИЛЕМ

3 ЗОЛОТЫХ ПРАВИЛА: КАК ПРАВИЛЬНО ИСПОЛЬЗОВАТЬ ИНСТРУМЕНТЫ СТИЛИСТИКИ

1. Если Вы хотите создать сдержанный образ в своей стилистике, используйте 1-2 инструмента в небольшом количестве.
2. Если Вы, наоборот, хотите усилить яркость образа, используйте сочетание 2-4 инструментов в умеренном количестве.
3. Наиболее яркие образы Вы получите, используя одновременно 4 инструмента стилистики в большом количестве.



Как использовать инструменты стилистики для регулирования яркости образа?

1. ПРИНТ.

Соблюдайте пропорцию (площадь, которую занимает принт). В сдержанном образе принт может заполнять до 30 % площади комплекта. Чем больше площадь принта (от 60%), тем ярче образ!

2. ФАКТУРА / МАТЕРИАЛ.

Чем рельефнее ткань и активнее фактура, тем более ярким будет Ваш образ.

3. ДЕКОР.

Декор – это всевозможные пуговицы / вышивка / драпировка / стразы / нашивки / перфорация / фурнитура.

Они играют роль украшения, поэтому, чем крупнее и характернее элементы декора, тем более стилистически ярким будет Ваш образ.

4. ОСОБЕННОСТИ КРОЯ: СТРОГИЙ / КРЕАТИВНЫЙ.

Чтобы создать спокойный образ, нужно использовать крой, приближенный к форме тела, лаконичный и минималистичный. А элементы креативного кроя (например, всевозможные складки разной объемности и формы, защипы) наоборот, придадут образу экстравагантности.

РАБОТА СО СВОИМ СТИЛЕМ

Рассмотрим эти приемы на примере **классической** стилистики.



Свободный повод: образ для городского повода должен быть достаточно нейтральным. За счет минималистичного кроя и ненавязчивого геометричного декора на обуви можно сделать его выдержанным и комфортным. На иллюстрации видно, что в образе Классическая стилистика проявляется за счет строгости кроя и аккуратной геометрии.

Деловой повод: здесь Вы можете проявлять стилистику за счет фактур и лаконичного принта, который состоит из нейтральных цветов. Также стилистика проявляется за счет строгой, характерной для Классики «академической» обуви. Акцентом в образе является шарф. Вы можете уменьшить яркость образа, убрав платок (попробуйте закрыть его ладонью и оцените эффект).

Романтический повод: допустимы более яркие, полноцветные принты и интересные линии декора, Более креативные линии кроя (форма воротника и рукавов). Можно добавить в аксессуарах активную фактуру (например, характерные для Классического направления лаковые туфли).

Праздничный повод: в праздничном образе можно использовать контраст фактур: грубая кожа+ нежная прозрачная ткань. В данном случае также можно использовать «рокерские» детали. На картинке легкая летящая ткань платья в сочетании с грубой кожаной курткой создает эффектный праздничный образ, несмотря на то, что он выдержан в Базовом черном цвете. Если добавить красочные цвета в данный образ, то он станет еще более ярким.



www.academy27.com

— ГЛАВНЫЕ —
ЗАБЛУЖДЕНИЯ
ПРИ РАБОТЕ
С ВАШЕЙ СТИЛИСТИКОЙ

www.academy27.com



ОШИБКИ ПРИ РАБОТЕ СО СВОИМ СТИЛЕМ



1. ОРИЕНТИРОВАТЬСЯ НА ОБРАЗЫ ИЗ ИНСТАГРАМ / ТЕЛЕШОУ / ЖУРНАЛОВ

Заблуждение:

Девушки и женщины часто выбирают для себя стилистику на основании образов, которые увидели в Инстаграм / модных журналах / телешоу о преображениях. В итоге они получают гардероб, где вещи почти не сочетаются друг с другом.

В чем минус:

Это точечные знания, которые не сформируют у Вас комплексного и многостороннего подхода к созданию персонального стиля и выбору стилистики.

Конечно, пользоваться этой информацией можно и нужно – вдохновляться новинками, брать на заметку ценные советы, но уже когда у Вас сформировалось стилевое направление. Тогда Вы точно будете знать, на что обращать внимание и что может быть полезным именно для Вас.

Не забывайте, что в основном эта информация – рекламный продукт, в котором не учитывается практичность и применимость в Вашей реальной жизни.

ОШИБКИ ПРИ РАБОТЕ СО СВОИМ СТИЛЕМ

2. ВЫБОР ВЕЩЕЙ ПО ПРИНЦИПУ «КРАСИВО»

Заблуждение:

Порой в магазине так сложно устоять перед красивой одеждой! Однако не спешите совершать спонтанную покупку. Да, вещь может быть очень красивой и даже Вам подходить. Но если она не вписывается в стилистику гардероба, почти всегда это напрасная трата денег.

В чем минус:

Такие вещи не будут встраиваться в комплекты, сочетаться с остальной одеждой, а также не будут проявлять Вашу индивидуальность. Поэтому выбирать вещи нужно, прежде всего, учитывая свою стилистику. Это убережет Вас от лишних трат времени, денег и нервов. А все вещи в Вашем гардеробе будут сочетаться между собой.



ОШИБКИ ПРИ РАБОТЕ СО СВОИМ СТИЛЕМ



3. «У МЕНЯ СПОРТИВНАЯ СТИЛИСТИКА!»

Заблуждение:

Обычно молодые девушки, которые используют много комфортных вещей (трикотажных тканей, обувь на плоском ходу, джинсы и леггинсы) сразу делают заключение, что принадлежат к Спортивной стилистике. В большинстве случаев это оказывается ошибкой (по результатам моего авторского визуального теста для определения стилистики).

В чем минус:

Хочу обратить Ваше внимание на очень важный момент: СТИЛИСТИКА = ДИЗАЙН вещи (или аксессуара), но НЕ назначение вещи. А назначение вещей связано с их функциональностью и Вашим образом жизни. Самый оптимальный вариант для Вас – строить образ для любых целей (назначений / поводов) именно в Вашей стилистике.

ОШИБКИ ПРИ РАБОТЕ СО СВОИМ СТИЛЕМ

4. «ПОВОД» НЕ РАВНО «СТИЛИСТИКА»

Заблуждение:

Существует убеждение, что стилистика отвечает за повод (например, Классика - для делового повода, Спортивная стилистика - для похода в тренажерный зал). Но это не так. Взгляните на иллюстрацию: даже спортивный костюм может относиться к разным стилистикам.

В чем минус:

Если при составлении образов Вы руководствуетесь ТОЛЬКО поводами, то в результате Вы получите гардероб, который никак не проявляет Вашу индивидуальность.

Стилистика НЕ имеет отношения к поводу, для которого Вы одеваетесь. В идеале Вы носите вещи одной стилистики для всех Ваших поводов: Деловой / Свободный / Романтический / Праздничный.

Поэтому в ОДНОЙ стилистике можно выстроить образ для ЛЮБОГО повода.

В рамках единой стилистики есть очень много разнообразных направлений. Придерживаясь своей стилистики, можно создавать совершенно разные по настроению образы..



16 ОБРАЗОВ: ВСЕ СТИЛИСТИКИ И ПОВОДЫ



СВОБОДНЫЙ



ДЕЛОВОЙ



РОМАНТИЧЕСКИЙ



ПРАЗДНИЧНЫЙ

Данное стилевое направление лучше всего раскрывает хрупкость и женственность. Характерные черты Романтического стилевого направления – мягкость, тонкость линий, утонченность

16 ОБРАЗОВ: ВСЕ СТИЛИСТИКИ И ПОВОДЫ



СВОБОДНЫЙ



ДЕЛОВОЙ



РОМАНТИЧЕСКИЙ



ПРАЗДНИЧНЫЙ

Эта стилистика идеально подойдет для творческих и свободлюбивых натур. Характерные черты Этнического стилевого направления – эклектичность, креативность, обилие деталей

16 ОБРАЗОВ: ВСЕ СТИЛИСТИКИ И ПОВОДЫ



СВОБОДНЫЙ



ДЕЛОВОЙ



РОМАНТИЧЕСКИЙ



ПРАЗДНИЧНЫЙ

Пожалуй, самое экстравагантное направление, которое выражается отчасти в бунтарском проявлении характера. Характерные черты Спортивного стелевого направления – яркость, экстравагантность, комфорт.

16 ОБРАЗОВ: ВСЕ СТИЛИСТИКИ И ПОВОДЫ



Классическая стилистика в основном не подвержена влиянию моды. Характерные черты Классического стилевого направления – сдержанность, лаконичность, минимализм