



**КЛЕЩИ. БОЛЕЗНИ, ПЕРЕДАВАЕМЫЕ
КЛЕЩАМИ. МЕРЫ ПРОФИЛАКТИКИ.**

Цикл лекций для повышения санитарно-гигиенической грамотности населения пожилого возраста (лекция 15)

При поддержке Фонда президентских грантов реализуется проект "Социальный центр поддержки пожилых «Мы всегда рядом!»



Данным проектом предусмотрена медико-психологическая поддержка пожилых людей, организация консультационной, социальной и психологической помощи для всех нуждающихся. Сотрудники миссии, привлеченные к проекту врачи и психологи организуют занятия по курсу "Здоровый образ жизни для пожилых людей", занятия для лиц, осуществляющих уход за тяжелобольными пациентами, а также цикл лекций по повышению медицинской грамотности. Лекцию представляет врач-консультант проекта Елена Темникова

Цель лекции: ОЗНАКОМИТЬ СЛУШАТЕЛЕЙ С ЗАБОЛЕВАНИЯМ,
КОТОРЫЕ ВЫЗЫВАЮТСЯ УКУСАМИ КЛЕЩЕЙ. МЕРЫ
ПРОФИЛАКТИКИ

Вопросы для рассмотрения:

1. Клещ – что это за такое за животное
2. Виды клещей
3. Опасности при укусе клещей
4. Заболевания, вызываемые клещами
5. Болезнь Лайма и клещевой энцефалит
5. Меры профилактики и защиты от укусов клещей и заболеваний



КЛЕЩИ - ПРЕДСТАВИТЕЛИ ЖИВОТНОГО МИРА

- подкласс членистоногих из класса паукообразных (*Arachnida*). В настоящее время описано более 54 тысяч видов
- Большинство клещей имеют мелкий размер до 1 мм. Тело у самок некоторых паразитов млекопитающих, насосавшихся крови, увеличивается до 10—20 мм
- Лишь относительно небольшое число видов относится к паразитам или переносчикам заболеваний человека





- В России встречается более 70 видов клещей способных переносить инфекцию. Из них самые опасные - таёжные и собачьи особи. Определить его можно по цвету. В обычном состоянии тело клеща темно красное или коричневое, после насыщения цвет меняется и становится светло-серым.



- Для человека опасны иксодовые клещи



ИКСОДОВЫЕ КЛЕЩИ

- похожи на насекомых и пауков, однако они не относятся ни к тем, ни к другим. Они относятся к паукообразным и являются паразитами, которые питаются исключительно кровью других существ



ИКСОДОВЫЕ КЛЕЩИ

— это кровососущие паразиты, то есть питаются они кровью любых млекопитающих, которые встретятся им на жизненном пути. Человек — не исключение

Укус клеща

Сам по себе укус клеща может представлять опасность только в двух довольно нечасто встречающихся случаях:
Первый — аллергическая реакция на компоненты слюны,
Второй — нагноение ранки в случае неполного или неправильного извлечения клеща



КЛЕЩИ – ПЕРЕНОСЧИКИ ЗАБОЛЕВАНИЙ

- Но пристальное внимание эти паукообразные заслуживают совершенно по другой причине — они являются переносчиками множества возбудителей инфекционных болезней

**Для нас наиболее актуальны
вирусный клещевой энцефалит и
иксодовый клещевой боррелиоз
(болезнь Лайма)**



ЖИЗНЕДЕЯТЕЛЬНОСТЬ КЛЕЩА

- Клещи воспроизводят потомство, откладывая яйца. Прежде чем стать взрослым клещом, вылупившаяся из яйца личинка должна поесть, и тогда она превращается в нимфу, которая ещё раз кушает и становится имаго (половозрелая особь). Взрослая самка тоже трапезничает, после чего откладывает яйца. И снова всё повторяется по кругу



ЖИЗНЕДЕЯТЕЛЬНОСТЬ КЛЕЩА И УГРОЗА ЗАРАЖЕНИЯ

- Почему важно знать, что кровь нужна не только взрослым самкам?
- Дело в том, что у личинок и нимф не так хорошо развит ротовой аппарат и крови им нужно меньше, чем половозрелой особи. А это значит, что цепляются они ненадолго и могут отвалиться раньше, чем вы их обнаружите человек на своем теле. И он даже не будет знать, что его укусил клещ
- И всё было бы ничего, если бы клещи не передавали своему потомству возбудителей инфекций. Т.е. даже ни разу не сосавшая крови личинка может быть переносчиком инфекционных болезней. А ещё, из этого следует вывод о том, что даже если человек не снимал с себя клеща, это не исключает возможность укуса и, как следствие, развития в последующем заболевания



УКУС КЛЕЩА

- Клещи находят потенциальных хозяев по запаху, теплу тела, влаге, вибрациям и даже иногда по тени. Поскольку клещи не могут летать или прыгать, они ждут хозяев на верхушке трав и ветках кустарников
- Когда животное или человек проходят рядом - клещи держатся за траву задними лапками, и вытягивают переднюю пару лап, пытаясь зацепиться за одежду, кожу или шерсть





- При кормлении клещи не проникают под кожу. Они лишь прокусывают ее, сами же оставаясь на коже, но ротовой аппарат плотно прикрепляет клеща к коже, и его бывает непросто вынуть
- При прокусывании кожи клещ выделяет специальное обезболивающее вещество, поэтому человек не чувствует момент укуса, однако позже локальное воспаление участка укуса может стать болезненным и потому заметным



ЖИЗНЕДЕЯТЕЛЬНОСТЬ КЛЕЩА

- Клеща довольно трудно заметить на своем теле в первые несколько суток от присасывания, если не искать его специально
- После присасывания клещ начинает питаться. Иксодовому клещу для полного насыщения требуется одна-две недели. Если клеща не вырвать - он, наевшись, отвалится сам спустя этот срок, и приступит к следующей части своего жизненного цикла
- Хотя укусы клещей могут вызывать небольшой дискомфорт, основная опасность исходит не от самого клеща, а от патогенных микроорганизмов (бактериальных и вирусных), которые переносит клещ. За свою жизнь клещ кусает многих животных, птиц и, иногда, людей - а потому способен передавать некоторые инфекции между своими хозяевами



КЛЕЩЕВОЙ БОРРЕЛИОЗ (БОЛЕЗНЬ ЛАЙМА)

Клещевой боррелиоз (болезнь Лайма) - инфекционное трансмиссивное природноочаговое заболевание, вызываемое спирохетами и передающееся клещами, имеющее склонность к хроническому и рецидивирующему течению и преимущественному поражению кожи, нервной системы, опорно-двигательного аппарата и сердца.



Болезнь Лайма (боррелиоз)

- Болезнь Лайма это бактериальная инфекция, проявляющаяся выраженной слабостью, лихорадкой, головной болью и кожной сыпью (эти симптомы являются общими для многих других заболеваний, передаваемых клещами)
- Без лечения болезнь Лайма может распространиться по всему телу, поражая сердце, суставы и нервную систему

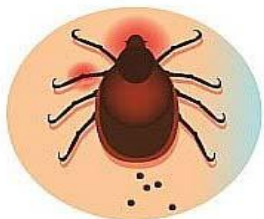


БОЛЕЗНЬ ЛАЙМА (БОРРЕЛИОЗ)

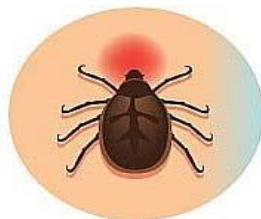
- Вероятность заражения боррелиозом от клеща зависит от многих факторов, например от возраста клеща и длительности присасывания
- Клещи заражаются боррелиями от мышей, и лишь потом могут передать их человеку, поэтому мелкие (молодые) клещи обычно не являются переносчиками
- Впервые болезнь была обнаружена у жителей небольшого городка Лайм, штата Коннектикут США в 1975 году, отсюда и пошло ее название. На сегодняшний момент известно, что это заболевание широко распространено как в США, так и в Европе и России



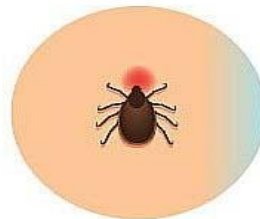
ЗАРАЖЕНИЕ БОРРЕЛИОЗОМ



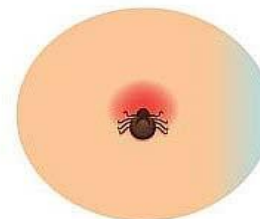
Взрослая самка



Взрослый самец



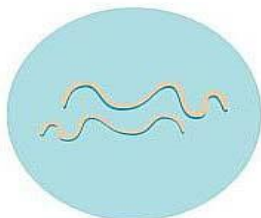
Нимф



Личинка



Укус
инфицированного
клетца



Возбудитель
(бактерия боррелия)



Макулы,
папулы



Мигрирующая
эритема



Лихорадка, озноб,
усталость, слабость



Боль в мышцах
и суставах



Хорея,
атаксия



Атриовентри-
кулярная блокада





Болезнь Лайма



- Головная боль
- Усталость
- Лихорадка
- Озноб
- Боль в горле
- Боль в мышцах

Выпадение волос

Паралич лица

Головные осложнения

Быстрое или медленное сердцебиение
боль в груди

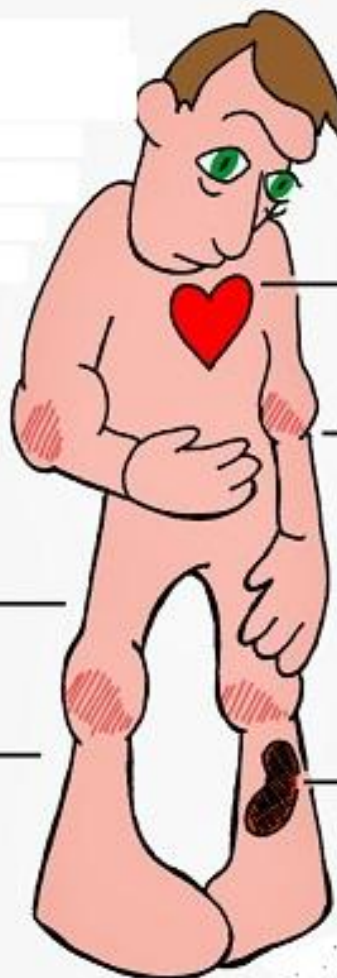
Обморок, сердцебиение, одышка

Бессонница

Горячие, опухшие, болезненные
суставы

Психологические отклонения
(деменция, депрессия)

Сыпь на месте укуса клеща - зуд



МЕДИКАМЕНТОЗНАЯ ПРОФИЛАКТИКА БОЛЕЗНИ ЛАЙМА НАЗНАЧАЕТСЯ ВРАЧОМ

- Возбудитель болезни Лайма чувствителен к антибактериальным препаратам, таким как ДОКСИЦИКЛИН или АМОКСИЦИЛЛИН, поэтому после укуса клеща эти препараты нередко назначаются в профилактических целях
- Если же антибиотикопрофилактика не была назначена, а укушенный человек заразился боррелиями, спустя несколько недель от укуса развивается Лайм-боррелиоз, и тогда для лечения требуются те же антибиотики, но уже в гораздо более высоких и длительных дозах



ДРУГИЕ ЗАБОЛЕВАНИЯ

- К другим заболеваниям, передаваемым этим видом клещей, относятся **клещевой энцефалит**, анаплазмоз, эрлихиоз и бабезиоз (пироплазмоз), последний не опасен для человека - но смертельно опасен для собак
- Есть также данные, подтверждающие возможность передачи туляремии через укусы клещей



Клещевой энцефалит - острое вирусное заболевание, протекающее с поражением головного и спинного мозга (центральной нервной системы). Возбудителем клещевого энцефалита является вирус, обитающий в крови некоторых диких животных и птиц. Переносчиком вируса являются клещи, которые питаются кровью этих животных.



КЛЕЩЕВОЙ ВИРУСНЫЙ ЭНЦЕФАЛИТ



Это острое инфекционное вирусное заболевание, поражающее центральную нервную систему.

ПЕРВЫЕ ПРИЗНАКИ ЗАБОЛЕВАНИЯ



Озноб



Головная боль



Тошнота



Боль в мышцах

ПРИЧИНА ЗАРАЖЕНИЯ:

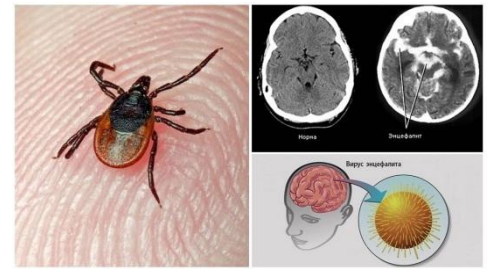


Присасывание
клеща рода
Ixodes.



При присасывании
необходимо **СРОЧНО**
обратиться к врачу!
При обнаружении
признаков острого
инфекционного
заболевания показана
консультация
инфекциониста.

КЛЕЩЕВОЙ ЭНЦЕФАЛИТ



- Это крайне опасное вирусное заболевание, а значит его нельзя профилактировать антибиотиками, и риск заражения высок сразу после прокусывания кожи (а не через 1-2 суток после присасывания, как при болезни Лайма). В случае заражения этим вирусом незащищенного человека - развивается типичная картина энцефалита, с угнетением сознания, спонтанного дыхания и параличами скелетной мускулатуры
- Смертность от клещевого энцефалита высокая. Среди выживших полное выздоровление наступает редко, чаще остаются пожизненные параличи, парезы и снижение интеллекта
- Экстренная постконтактная профилактика клещевого энцефалита состоит в введении специфического иммуноглобулина в ближайшие часы после укуса (24-72 часа). Существует плановая профилактика - вакцинация



КАК ИЗБЕЖАТЬ УКУСА КЛЕЩА



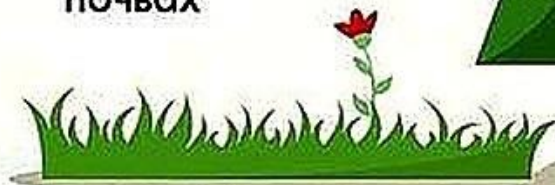
Собираемся в лес:

- 1** На голову лучше надеть капюшон, плотно пришитый к куртке. Волосы заправить под кепку или косынку
- 2** Одежда светлая, однотонная
- 3** Рукава длинные
- 4** Воротник и манжеты должны плотно прилегать к телу
- 5** Рубашку надо заправить в брюки, брюки - в ботинки или носки на плотной резинке
- 6** На одежду нанести репеллент



Как ходим по лесу:

- ✓ Не садимся и не ложимся на траву
- ✓ Каждые несколько часов осматриваем одежду, волосы и тело
- ✓ Стоянка - в сухих сосновых лесах или на песчаных почвах



По данным Роспотребнадзора

ЧТО ДЕЛАТЬ, ЕСЛИ УКУСИЛ КЛЕЩ

КЛЕЩ ПЕРЕНОСИТ ОПАСНЫЕ ЗАБОЛЕВАНИЯ – ЭНЦЕФАЛИТ И БОРРЕЛИОЗ

- 1** ИЗВЛЕЧЬ КЛЕЩА В БОЛЬНИЦЕ, ТРАВМПУНКТЕ ИЛИ САМОСТОЯТЕЛЬНО (С ПОМОЩЬЮ НИТКИ ИЛИ ПИНЦЕТА. СТАРАТЬСЯ ВЫТАЩИТЬ КЛЕЩА ЦЕЛИКОМ И ЖИВЫМ)
- 2** ОТПРАВИТЬ КЛЕЩА НА ИССЛЕДОВАНИЕ В ЛАБОРАТОРИЮ
- 3** СДАТЬ АНАЛИЗЫ НА ЭНЦЕФАЛИТ И БОРРЕЛЛИОЗ
- 4** ВНИМАТЕЛЬНО СЛЕДИТЬ ЗА ПОЯВЛЕНИЕМ СИМПТОМОВ БОЛЕЗНЕЙ – ТЕМПЕРАТУРА, СЛАБОСТЬ, ОЗНОБ, ГОЛОВНАЯ БОЛЬ, ТОШНОТА



КАК ИЗБЕЖАТЬ УКУСА

- 1** ОБРАБОТАТЬ ОДЕЖДУ РЕПЕЛЛЕНТОМ (ЖЕЛАТЕЛЬНО С СОДЕРЖАНИЕМ ПЕРМЕТРИНА)
- 2** НЕ СИДЕТЬ НА ГОЛОЙ ЗЕМЛЕ
- 3** ВЫБИРАТЬ ДЛЯ ПИКНИКА СОЛНЕЧНЫЕ МЕСТА
- 4** ДЕРЖАТЬСЯ ЦЕНТРА ПОЛЯН И ТРОП
- 5** ОСМАТРИВАТЬ ОДЕЖДУ ПОСЛЕ ПРОГУЛКИ



КАК ЛУЧШЕ ОДЕВАТЬСЯ

ГОЛОВНОЙ УБОР – КЕПКА, КОСЫНКА ИЛИ ШЛЯПА

ВЫБИРАТЬ ОДЕЖДУ С ВЕТРОВЫМИ ПОДКОЖКАМИ
СВЕТЛЫХ ТОНОВ
(на ней клеща проще заметить)

ПЛОТНАЯ РУБАШКА С ДЛИННЫМ РУКАВОМ

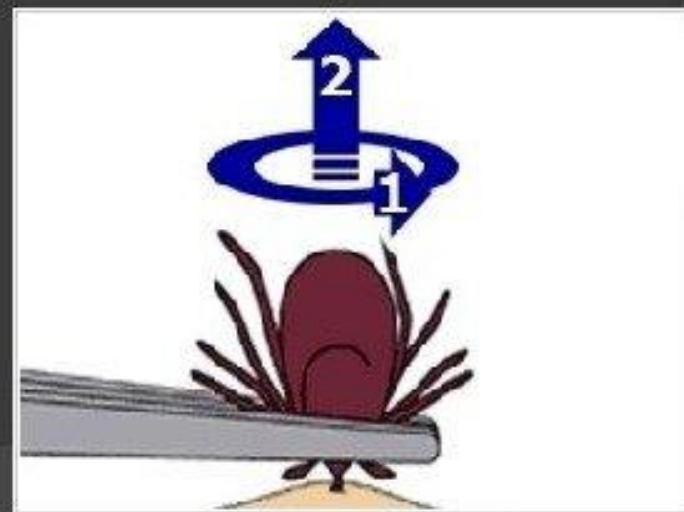
РУБАШКУ ЗАПРАВИТЬ В БРЮКИ

БРЮКИ ЗАПРАВИТЬ В НОСКИ



Первая помощь при укусе клеща

После извлечения тщательно промойте место укуса мыльной водой, высушите, и обработайте спиртосодержащей жидкостью (йодом, зеленкой, водкой). Если головка или хоботок клеща осталась в коже – не нужно пытаться его выковырять. Через несколько дней он сам выйдет. Если красное пятно исчезло за 1-2 дня, то вероятность заражения очень мала. Если в течении 3 недель возле укуса появятся округлые красные пятна - это боррелиоз - бегом к врачу.



ЗАКЛЮЧЕНИЕ



- Самый надёжный способ избежать неприятностей, связанных с клещами — **МИНИМИЗИРОВАТЬ** **вероятность укуса**. Т.е. правильно одеваться на природу и обязательно использовать репелленты
- **Если же укус (или присасывания) клеща произошел, то необходимо обратиться за медицинской помощью**

