

Handwritten text in a cursive script, likely a letter or manuscript, written in a language that appears to be a form of Malay or Indonesian. The text is dense and covers the left side of the page, partially overlapping the central illustration.



Handwritten text in a cursive script, similar to the text on the left, continuing the letter or manuscript. It is written on the right side of the page, also partially overlapping the central illustration.

Handwritten text at the bottom center of the page, possibly a signature or a closing phrase, written in the same cursive script as the rest of the document.



**История создания
поэмы Н.В.Гоголя
*«Мёртвые души».***

**Жанр, сюжет,
композиция.**

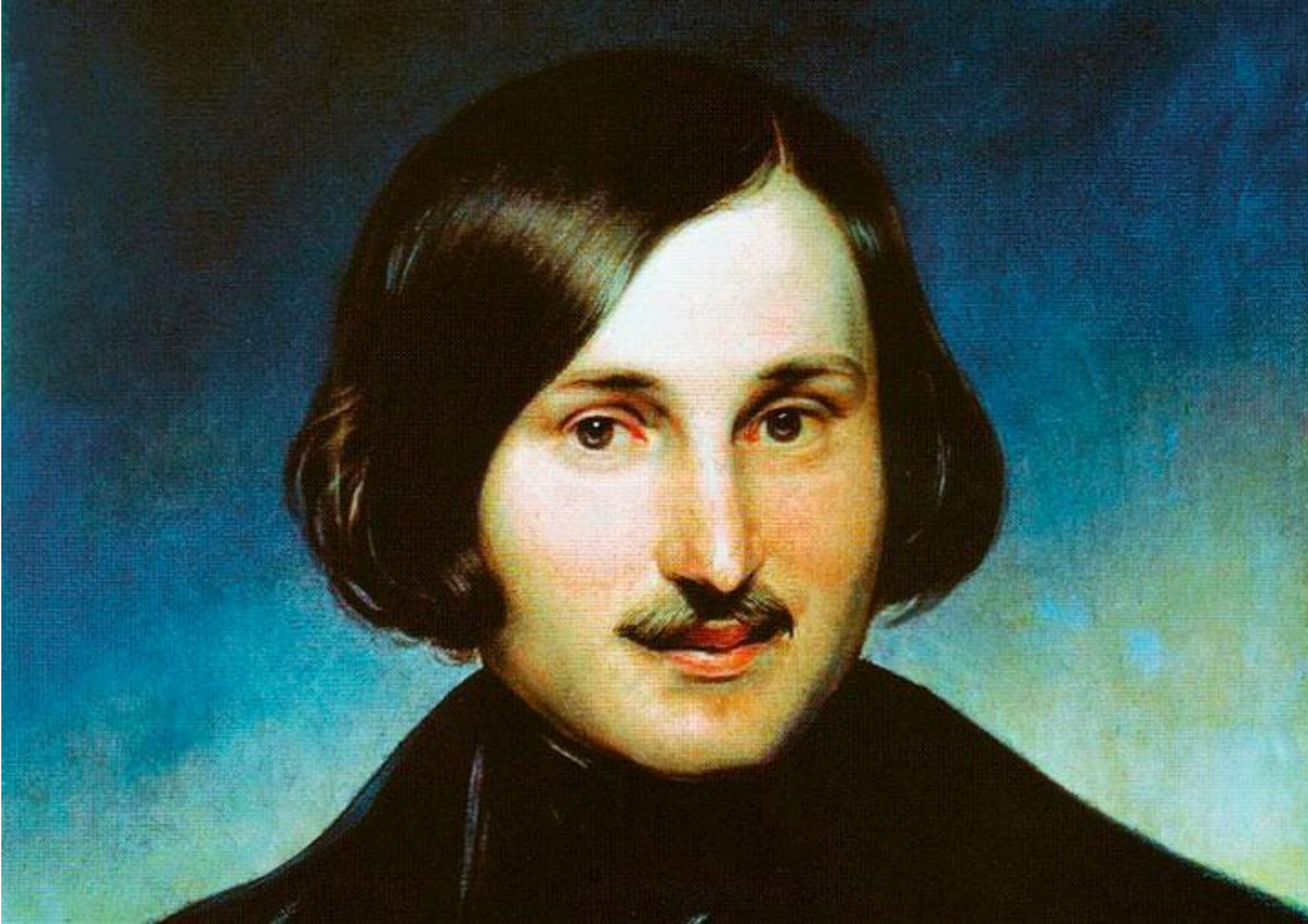
**Образы
помещиков.**



А. С. Пушкин отдал Гоголю «свой собственный сюжет, из которого он хотел сделать что-то вроде поэмы и которого, по словам его, он бы не отдал другому никому».

**«Как с этой
способностью
угадывать человека и
несколькими чертами
выставлять его вдруг
всего как живого, с этой
способностью не
приняться за большое
сочинение. Это просто
грех!»**

А.С. Пушкин



*«Если совершу
это творение
так, как
нужно его
совершить,
то...какой
огромный,
какой
оригинальный
сюжет. Какая
разнообразная
куча? Вся Русь
явится в
нем!»*



История создания поэмы Н.В. Гоголя "Мертвые души"

1835 год, октябрь — *«Начал писать „Мертвые души“ ... Мне хочется в этом романе показать хотя с одного боку всю Русь».*

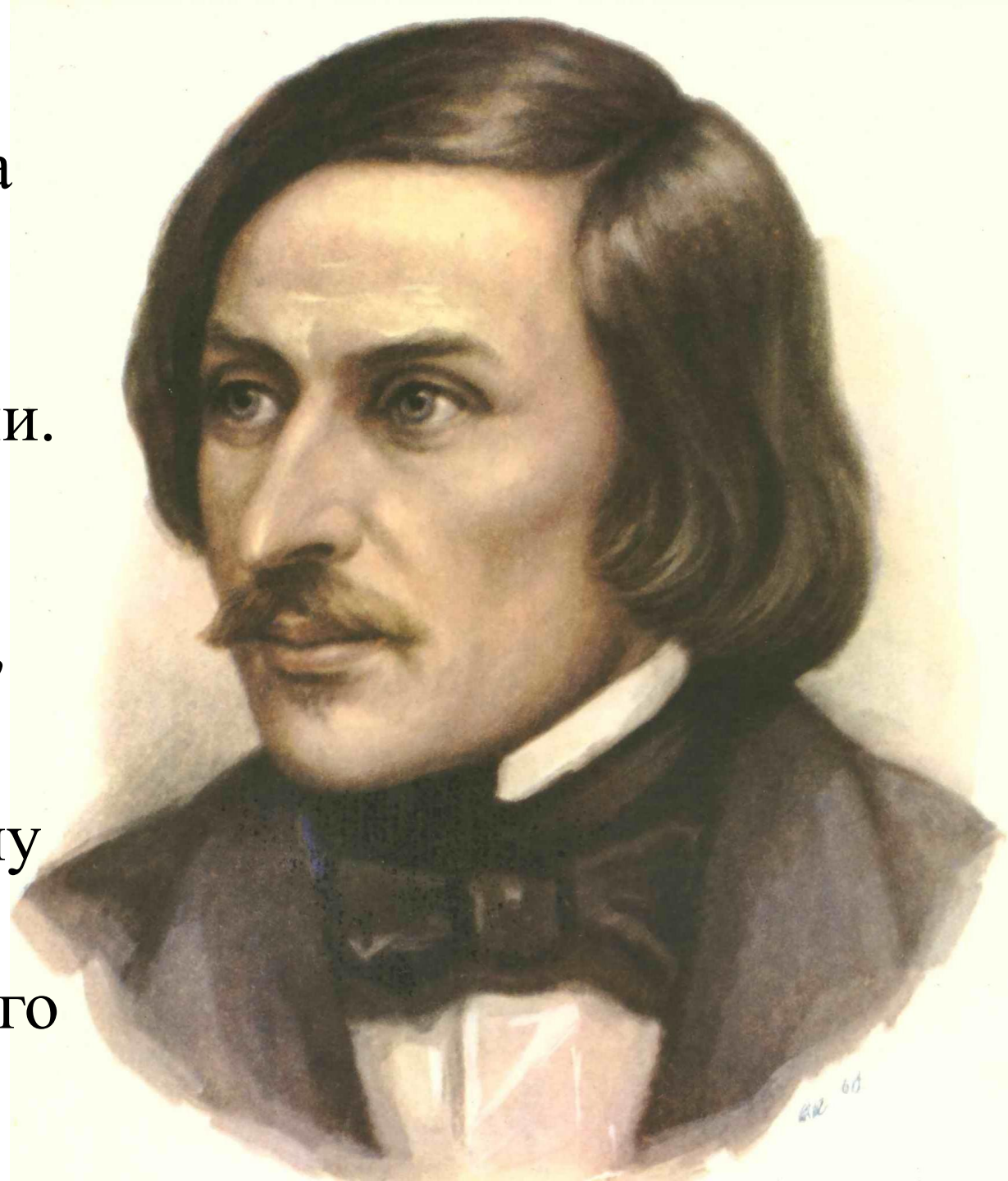
1836 год, ноябрь — *«Все начатое переделал я вновь, обдумал более весь план и теперь веду его спокойно как летопись... Какой огромный, какой оригинальный сюжет! Вся Русь явится в нем!»*

1837 год, апрель — *«Я должен продолжить мною начатый большой труд, который писать взял с меня слово Пушкин... и который обратился для меня с тех пор в священное завещание».*

1840 год, октябрь — *«Сюжет, который в последнее время лениво держал я в голове своей, не осмеливаясь даже приниматься за него, развернулся передо мной в величии таком, что все во мне почувствовало сладкий трепет».*

1842 год, май — *«„Мертвые души“ — преддверие немного бледное той великой поэмы, которая строится во мне и разрешит, наконец, загадку моего существования».*

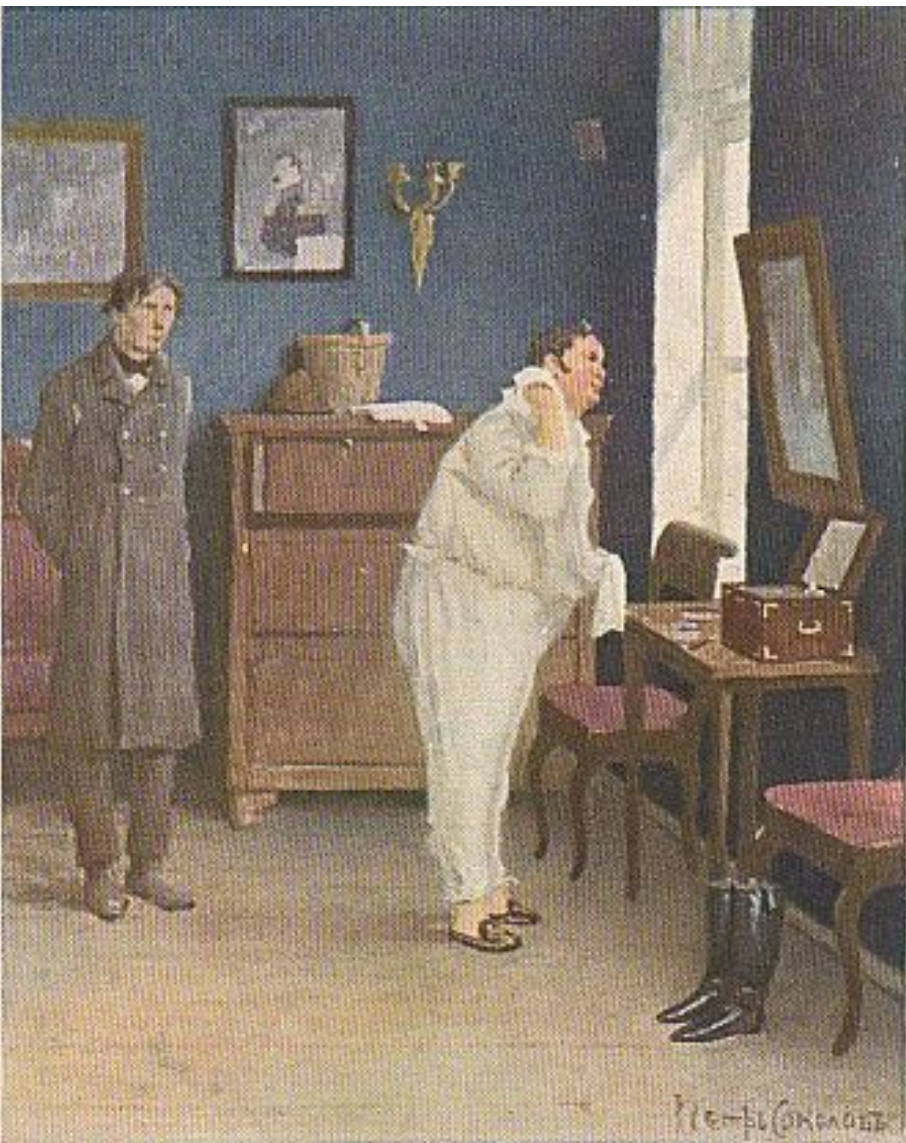
Первые главы Гоголь читал Пушкину перед своим отъездом за границу. Работа продолжилась осенью 1836 года в Швейцарии, затем в Париже и позднее в Италии. К этому времени у автора сложилось отношение к своему произведению как к *«священному завещанию поэта»* и к литературному подвигу, имеющему одновременно значение патриотического, долженствующего открыть судьбы России и мира.



Обратимся к истории.

Еще при Петре I была введена «*подушная*» подать, т.е. дворяне должны были платить налог не с каждого крестьянского двора, а с каждой крепостной души (человека мужского пола). При переписи (ревизии) крестьян составлялся список крепостных (ревизская сказка), согласно которому помещик должен был уплачивать государству за крепостных подушную подать. Крестьяне, занесенные в списки, назывались «ревизскими душами».

Помещик мог продать своих крестьян или заложить.



Петръ Соколовъ,

1821—1899.

Pierre Sokoloff' pinx.

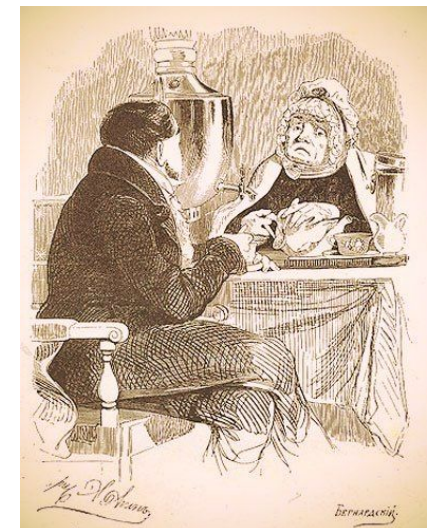
Туалетъ Мичикова.

Н. В. Гоголь, „Мертвые души“.

□ Как вы думаете, возможны ли были в жизни мошеннические проделки с ревизскими душами?

□ Переписи проходили через несколько лет, и за умерших крестьян помещик все равно должен был платить, как за живых, поэтому ему выгодно было продать умерших или беглых крестьян.

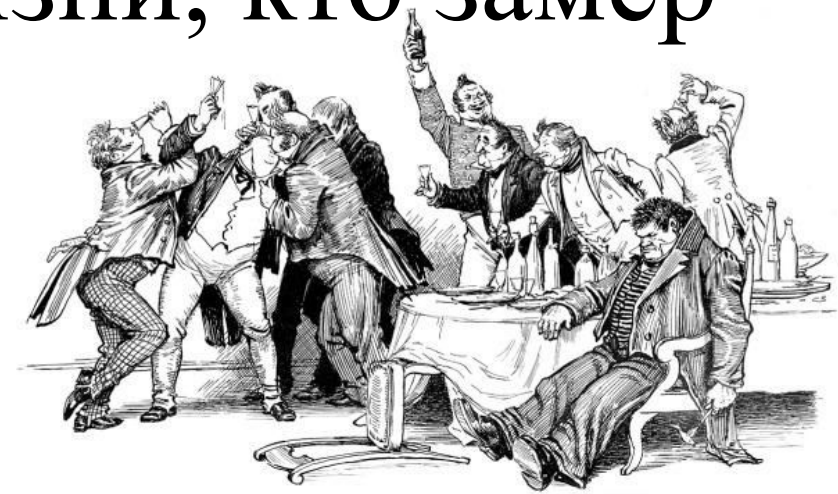
□ Что же значит «мертвые души»?



□ **«Мертвые души»** - это особый художественный прием, отражающий противоречивую картину русской жизни.

□ Можем ли мы применить это высказывание к современной действительности?

□ «Мертвыми» можно назвать тех людей, кто ведет бессмысленный образ жизни, кто замер в своем развитии, кто духовно обнищал и омертвел.



Н. В. Гоголь ориентировал своё произведение на эпос Гомера и «Божественную комедию» Данте, что определило **трёхчастную структуру поэмы**. Первая часть (**1 том**) была задумана как представление и аналитическое осмысление **«ада»** российской действительности; во второй части (**2 том**) Гоголь намеревался пропустить своих героев через **«чистилище»**, чтобы в третьей (**3 том**) изобразить их в **«раю»**. **Законченным оказался только 1 том.**



В «Мертвых душах»
переплетаются между собой
три сюжетные линии:
приключения Чичикова,
жизнеописания помещиков и
деятельность городских
чиновников. Все они
связаны воедино
*символическим образом
дороги, движения, пути.*



Композиция поэмы

Гл. 1.

«Вступление» в поэму, набросок всего, что впоследствии будет развито автором (*приезд Чичикова в губернский город N, встреча с чиновниками, подготовка почвы для авантюры*).

Композиционные звенья поэмы

Первое.

Второе.

Третье

Гл. 2-6.

Гл. 7-10.

Гл. 11..

Композиция поэмы

Главы 2 - 6

изображение

жизни

российских

помещиков

Гл. 7-10

Изображение губернского города, в его же пределах завершается характеристика владельцев усадеб, но центральное место отведено изображению мира чиновников.

Гл. 11.

Повествование о жизненной судьбе «сюжетообразующего» героя поэмы – Чичикова.

Жанр «Мёртвых душ» Гоголя

Сам Гоголь определял **жанр** произведения Мертвые души (1842 год) как **поэму**. Здесь есть прямая отсылка к пушкинской традиции, т.к. и сам сюжет был подсказан Пушкиным незадолго до его смерти.

Поэтому и возникает противопоставление: если «Евгений Онегин» - это роман в стихах, то «Мёртвые души» - соответственно, поэма в прозе. Мертвые души и построены по похожей схеме, в тексте содержатся **лирические отступления**, хотя само по себе **произведение эпическое**.

О **жанре** гоголевского произведения спорят многие литературоведы:

Роман – Храпченко, Ермилов

Поэма - Чуковский К.И.

Роман – утопия – Елистратова Н.

Среди завитков узора мы видим черепа и лица живых людей, выделено «**Мертвые души**», а мелким шрифтом «**Похождения Чичикова**» (известно, что под влиянием цензуры писатель изменил название произведения на «Похождения Чичикова, или Мертвые души»). Над всем этим рисунком несется бойкая тройка. Н.В.Гоголь хотел подчеркнуть, что перед нами путешествие души (только какой?), позади мертвых душ души живые. **3.**

Какое художественное средство использовал автор в названии поэмы?

ОКСЮМОРОН - сочетание несочетаемого/Действительно, название «Мертвые души» в то время было необычным, казалось странным, потому что душа человека считалась бессмертной. Каков смысл названия?

ГА

ОВ

Галерея «мертвых душ»



Манилов



Коробочка



Ноздрев



Собакевич



Плюшкин

MyShared

«

я



МАНИЛОВ.

*Бесплодный
мечтатель и
фантазёр —
приглашает вас на
«сладенькую
болтовню»
в «Храм
уединённого
размышления» на
берегу озера в
поместье
Маниловка*



Черты характера

**Прожектерство
(увлечение
несбыточными
проектами),
мечтательность,
бесхарактерность,
сентиментальность,
бесхозяйственность.**



КОРОБОЧКА.

Помещица Коробочка
Настасья Петровна.
Коллежская секретарша,
«дубиноголовая», суеверная
и ограниченная – ждёт вас в
своей деревеньке и готова
продать вам даже свою
душу по выгодной цене.

**Черты характера
помещицы Коробочки
Настасьи Петровны.**

**Дубиноголовость, мелочная
хлопотливость,
невежественность,
скопидомство (бережливость
до скупости).**



НОЗДРЕВ

Черты характера:
Хвастовство,
безалаберность,
наглость,
ярмарочный
героизм.



СОБАКЕВИЧ

Черты характера:

Кулачество,
человеконенавистничество,
мракобесие (реакционность,
враждебность прогресса,
культуры, науки), грубость,
прижимистость.



Михайло Семёнович Собакевич

ПЛЮШКИН

Черты характера:

Ненасытная
жадность, скупость,
крохоборство
(мелочная скупость).



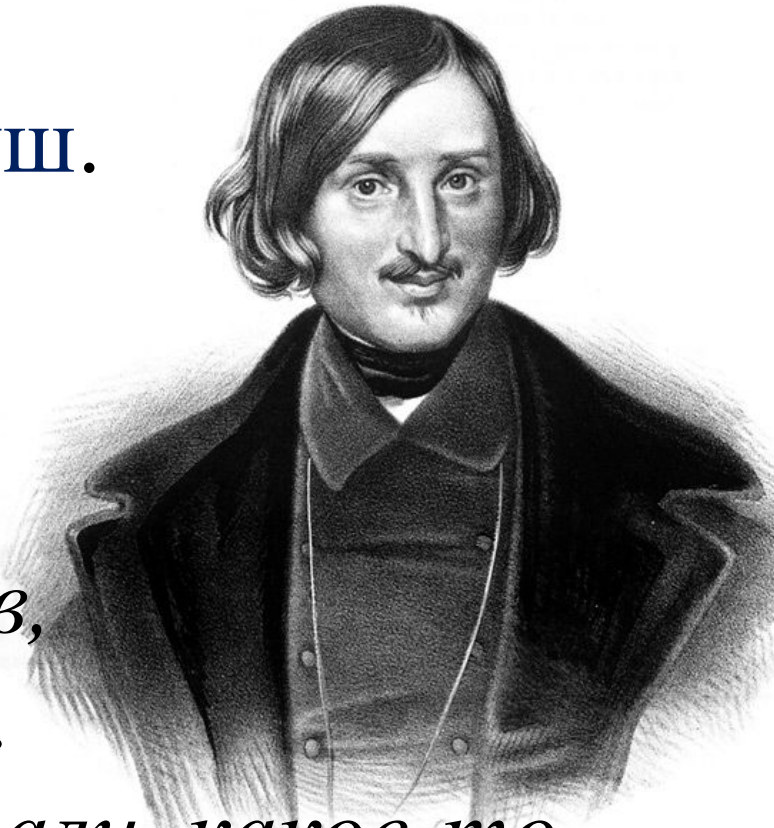
Однако не всё ещё мертво в этом царстве. **Жив народ.**

Сюжет строится как покупка у живых помещиков «мёртвых душ», мёртвых крестьян. Сами помещики – мёртвые владельцы живых душ.

Даже умершие крестьяне, список которых

Чичиков держит в руках, воспринимаются как яркие, полные жизни люди: *«Когда взглянул он потом на листики, на мужиков, которые точно были когда-то мужиками.*

Работали, пахали, пьянствовали, извозничали, какое-то странное чувство овладело им».



Тройка, несущая Чичикова от помещика к помещику, в финале поэмы постепенно приобретала характер символа движущейся жизни, непредсказуемого пути России.



***«Сердце мое говорит, что книга моя нужна
и что она может быть полезна».***

Н. В. Гоголь

В поэме "Мёртвые души" автор выступает как патриот, в котором вера в будущее, где не будет никаких Собакевичей и Чичиковых. ***Писатель выразил глубокую надежду в том, что Россия поднимется к величине и славе.***

За странным миром помещичьей России Гоголь чувствовал живую душу народа. В поэме с подъёмом и восхищением говорится о его смелости, о любви к свободной жизни. В этом отношении глубокий смысл имеют вложенные в уста Чичикова рассуждения о крепостных и беглых крестьянах.

Образ Родины Н.В. Гоголь изобразил реально. Крепостное право тормозило развитие России. Автор в мечтах видел Россию другой. **Образ птицы-тройки- это символ могущества его Родины.** Ей принадлежит главная роль в мировом развитии. **"Мёртвые души"** -это энциклопедия жизни крепостной Руси.

