

УКРАЇНСЬКА ДЕРЖАВА ТА ТЕРИТОРІЯ ДЕРЖАВИ УКРАЇНА



За підручником “ГЕОГРАФІЯ”,

11 клас

Сергій Кобернік

Роман Коваленко

Пригадайте!

- ▶ **1.** Якими бувають країни за формами правління та формами територіального устрою?
- ▶ **2.** З яких елементів складається територія держав?
- ▶ **3.** Що таке географічне положення та які його складники?
- ▶ **4.** За політичною картою Європи пригадайте, з якими державами межує Україна.?
- ▶ **5.** З'ясуйте, які країни мають найдовшу та найкоротшу протяжність державного кордону з Україною?

Українська держава.

- ▶ Характерні риси Української держави закріплено в розділі I її Конституції.
- ▶ Україна є *суверенна і незалежна, демократична, соціальна, правова держава (ст. 1).*
- ▶ Поняття «суверенна» полягає в тому, що вона є самостійною у вирішенні своїх внутрішніх справ, у зовнішніх відносинах є рівною серед рівних, не порушуючи при цьому прав і законних інтересів інших держав, а також загальноновизнаних норм міжнародного права.
- ▶ Україна є *унітарною державою*, територіальні складники якої не мають ознак державності: власного громадянства, відособленої системи законодавства, своїх державних символів тощо.
- ▶ Територія України в межах існуючого кордону є цілісною і недоторканною (ст. 2).

- ▶ Україна є *республікою* (ст. **5**) *парламентсько-президентського типу*.
- ▶ Державна влада в Україні здійснюється на засадах її поділу на *законодавчу, виконавчу та судову* (ст. **6**).
- ▶ Державною мовою в Україні є українська. В Україні гарантується вільний розвиток, використання і захист російської, інших мов національних меншин України (ст. **10**).
- ▶ Державними символами України є Державний Прапор України, Державний Герб України і Державний Гімн України.
- ▶ Столицею України є місто Київ (ст. **20**).
- ▶ Україна є *світською державою* (ст. **35**), церква відокремлена від держави, яка однаково ставиться до віруючих різних релігій та конфесій, до невіруючих взагалі. Школа також відокремлена від церкви. Кожен має право на свободу світогляду і віросповідання. Існують й інші, інституційні принципи державного устрою України, що їх закріплено в окремих законах України, зокрема «Про державний кордон України», «Про місцеве самоврядування в Україні».

Територія держави Україна.



- ▶ Україна має найбільшу територію серед держав, що повністю розташовані в межах Європи як частини світу, та **44-ту** в світі.
- ▶ Її площа становить **603,7** тис. км², тобто **2,6 %** від площі Європейського регіону (за геосхемою ООН) та **0,44 %** світової площі заселеного суходолу.
- ▶ Територія обмежена державним кордоном загальною протяжністю **6 993** км. На суходільні кордони припадає **5 638** км

- ▶ Державна територія України включає в себе кілька складників.
- ▶ По-перше, це *площа суходолу*, обмежена державним кордоном, включаючи *надра* (до технічно доступних для геологічного вивчення й освоєння глибин), *внутрішні води* та *повітряний простір* над країною (атмосфера та прилегла частина космічного простору).
- ▶ По-друге, *територіальні води*. Згідно з Конвенцією ООН з морського права – це акваторія моря, що прилягає до берега в межах **12** морських миль (**22,2** км). Так, південний кордон України проходить зовнішньою межею українських територіальних вод, тому по морю Україна межує з *Румунією* та *Росією*.

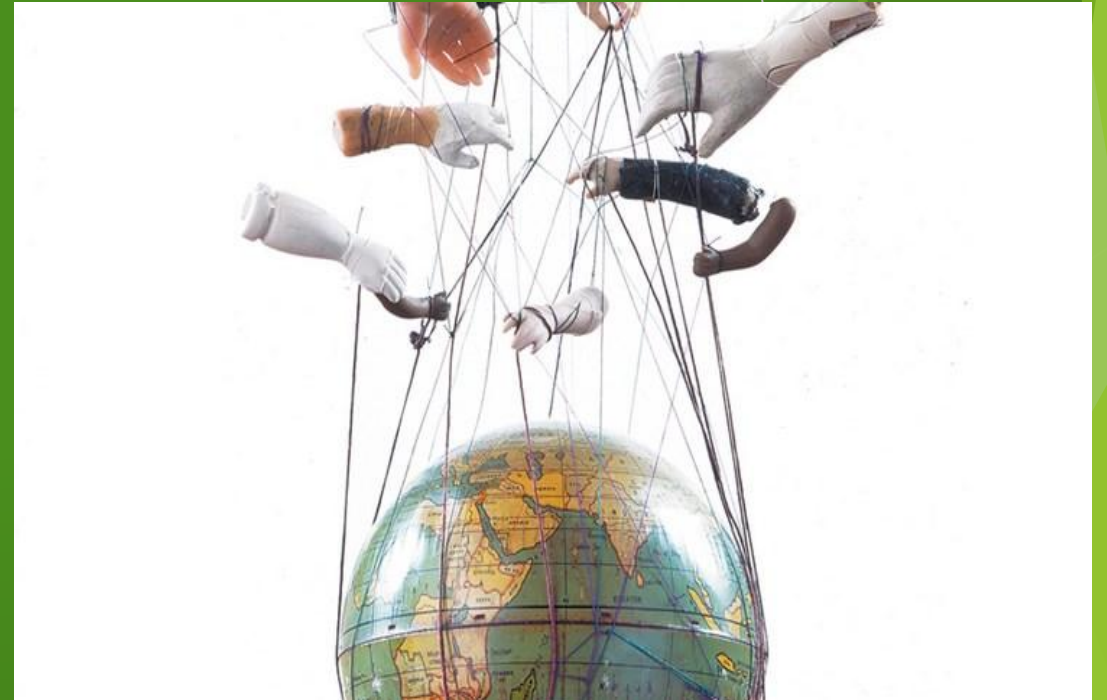
- ▶ Непорушність державних кордонів, принцип територіальної цілісності держав, невтручання в їхні внутрішні справи, мирне врегулювання суперечок було закріплено *Гельсінськими угодами* – документом, що був підписаний главами **35** держав Європи, Азії та Америки у столиці Фінляндії в **1975** р.
- ▶ Це означає визнання державних кордонів іншими країнами, тобто відсутність територіальних претензій та неможливість їхнього перетину без узгодження з даною країною.
- ▶ Окрім того, поняття «територія України» охоплює військові та невійськові кораблі, приписані до портів України, які перебувають під прапором України в відкритому морі, територіальних водах або портах інших країн, а також іноземні невійськові судна, що перебувають у територіальних водах або портах України.
- ▶ Крім того, територією нашої держави вважаються військові та невійськові повітряні судна України, що приписані до аеропортів на її території і перебувають поза межами держави у відкритому повітряному просторі під розпізнавальним знаком України.

- ▶ Виокремлюють також об'єкти, що не є територією України, але на які поширюються юрисдикція та сфера застосування законодавства України.
- ▶ Це *континентальний шельф та морська економічна зона*. Відповідно до Закону України **1995** р. про Морську економічну зону вона розташована в Чорному морі.
- ▶ Її розмежування відбулося згідно з укладанням міждержавних угод. До подібних об'єктів належать також підводні телеграфні кабелі та трубопроводи, що проходять по дну відкритого моря, антарктична станція «Академік Вернадський» в Антарктиді, запущені Україною космічні об'єкти, території дипломатичних представництв і консульських установ України за кордоном, автомобілі послів під прапором України тощо.

Політико-географічне положення: *глобальне, регіональне, сусідське.*

- ▶ *Політико-географічне положення (ПГП)* – це розташування країни щодо її політичних союзників і недругів, військових блоків, осередків міжнародної нестабільності, регіональних конфліктів. Його розглядають на глобальному, регіональному та сусідському рівнях.
Глобальне політико-географічне положення країни визначається ступенем впливу на неї світових осередків високої політичної активності.
- ▶ У цьому сенсі виокремлюють три впливові полюси світової політики: США, країни ЄС, Росію.
- ▶ Зростає роль Китаю як світового лідера. Україна розташована водночас у Центральній та Східній частинах Європи, що визначає її геополітичне положення між двома світовими центрами політичного впливу – країнами Європейського Союзу, з одного боку, та Росією, з іншого.
- ▶ Наша держава наближена до т. зв. європейських столиць, де розміщуються центральні органи ЄС та НАТО: *Брюсселя та Страсбурга.*

- ▶ На території України перетинаються основні геополітичні осі Євразії, що уможлиблює контакти як із Західною й Північною Європою, так і з країнами Близького й Середньою Сходу, Центральної Азії.
- ▶ На заході територія країни безпосередньо прилягає до європейських держав, які входять до ЄС.
- ▶ Водночас Україна віддалена від позаєвропейських центрів світової політики й економіки – *Вашигтона й Токіо*



- ▶ *Регіональне політико-географічне положення* – це геопросторове положення країни відносно країн і регіональних організацій регіону (або суміжних регіонів).
- ▶ Україна географічно розташована в центральній частині Європи й завжди зазнавала впливу європейських історичних подій.
- ▶ Країни Західної, Північної та Південної Європи за післявоєнні роки сформувалися в сталу політичну єдність, до якої в останні десятиліття долучаються країни Східної Європи.
- ▶ Найбільш потужним регіональним лідером у Європі є Німеччина.
- ▶ Україна розміщена на перетині основних геополітичних осей Європи та Азії: Росія – Чорне море – Туреччина (на межі Європи й Азії) та Польща – Україна – Туреччина (Балто-Чорноморська вісь).
- ▶ Основні вектори сучасних геопросторових зв'язків України: Польща – країни ЄС; Білорусь – країни Балтії; Грузія – країни Закавказзя та Центральної Азії; Туреччина – країни Західної Азії; Туреччина – балканські країни.



Основні вектори сучасних геопросторових зв'язків України:

1 – Польща – країни ЄС; 2 – Білорусь – країни Балтії; 3 – Грузія – країни Закавказзя та Центральної Азії; 4 – Туреччина – країни Західної Азії; 5 – Туреччина – балканські країни



- ▶ Оцінюючи геопросторове положення, визначають *сусідське політико-географічне положення* країн відносно країн, що безпосередньо межують із даною країною або її морською економічною зоною.
- ▶ У держави з кожним окремим сусідом складається своя система відносин, що має свою історію.
- ▶ Державні кордон при цьому виконують або бар'єрну, або контактну функцію.



Політична оцінка державного кордону України.

- ▶ За кількістю сусідів першого порядку серед країн Європи Україна поступається лише Німеччині.
- ▶ Особливо важливі для нашої держави добросусідські зв'язки з Польщею, яка забезпечує вихід до ЄС, та Туреччиною, через яку існує вихід до Світового океану.
- ▶ Недемарковані східні кордони країни найбільш небезпечні для потоків контрабандних товарів, нелегальних мігрантів і бандитських угруповань.
- ▶ Найвпливовішою у політичному аспекті залишається *Росія*, яка є однією з ядерних держав.
- ▶ Всупереч міжнародним угодам у березні **2014** р. Росія анексувала (приєднала в односторонньому порядку) Кримський півострів і місто Севастополь. Водночас Росія підтримує терористичні організації на сході України, які у квітні **2014** р. проголосили створення невизнаних квазіутворень ДНР та ЛНР. Це створює небезпеку конфліктів на усій території України.

- ▶ Несприятливим чинником є протяжний спільний кордон з невизнаною державою *Придністров'я*, яка проголосила повну незалежність від *Молдови* у **1992** р. Після збройного конфлікту туди була введена **14**-та армія Росії, що перебуває там й донині. Таким чином, сучасний політичний режим у Придністров'ї залишається осередком політичної напруги.
- ▶ Західні кордони по суходолу узгоджено. Україна межує з країнами-членами військово-політичного блоку *НАТО*: *Польщею, Словаччиною, Угорщиною та Румунією*.
- ▶ Нині існують проблеми в україно-угорських стосунках через територіальну приналежність *Закарпаття*.
- ▶ Тривалий час Україна заявляла про свій без'ядерний позаблоковий нейтральний статус.
- ▶ Після початку російської агресії у Криму та на сході Україна проголосила про намір приєднатися до єдиної системи оборони *НАТО*.

- ▶ Певний час існували спірні територіальні питання України з Румунією щодо приналежності острова Зміїний та розмежування чорноморського шельфу.
- ▶ У **1997** р. Румунія підтвердила непорушність кордонів станом на **1961** р., визнавши право України на острів Зміїний. Але відкриття на шельфі родовищ нафти та природного газу стало приводом для подання Румунією позову до Міжнародного суду ООН в Гаазі про нове розмежування чорноморського шельфу.
- ▶ У **2009** р. позов був розглянутий: острів залишився українським, а частина шельфу відійшла до Румунії.
- ▶ Україна й усі її сусіди є членами *ОБСЄ* (Організації з питань безпеки і співробітництва в Європі).
- ▶ Вони зобов'язані брати участь в урегулюванні політичних та міжнаціональних конфліктів, забезпечувати свободу слова, вести боротьбу з торгівлею людьми, проявами нетерпимості різних видів тощо.

Економічна оцінка державного кордону України.

- ▶ *Держави-сусіди першого порядку, які мають суміжні з Україною кордони по суходолу на заході (окрім Молдови) належать до країн середнього рівня економічного розвитку.*
- ▶ *Це Польща, Угорщина, Словаччина та Румунія. Вони пройшли період активного реформування економіки в 90-х рр. ХХ ст. й нині є членами Європейського Союзу (ЄС).*
- ▶ *Україна проголосила стратегічний курс на вступ до ЄС. Обсяги торгівлі із західними сусідами постійно зростають. Найсуттєвіші експортні поставки товарів серед країн ЄС здійснюються до Польщі. Крім того, ця країна є привабливою для українських трудових мігрантів.*
- ▶ *Найбільші імпорتنі надходження товарів припадають на Польщу та Угорщину.*
- ▶ *Вигідність сусідського положення нашої держави визначається також оптимальною відстанню до багатьох високорозвинутих країн Європи. Окрім ЄС в останні роки суттєво збільшується експорт та імпорт товарів і послуг з південним сусідом України – Туреччиною.*



- ▶ Східні та північні сусіди України (*Росія та Білорусь*), а також *Молдова* належать до країн з перехідною економікою, які, здійснюючи низку реформ, перейшли від планової до ринкової економічної системи.
- ▶ Через військову агресію з боку Росії скорочується її частка в економічних зв'язках з нашою державою.
- ▶ Важливе значення в імпорті України посідає Білорусь.
- ▶ Україна для Білорусі є третім за значенням економічним партнером.

Реформування адміністративно-територіального устрою України.



Адміністративно-територіальний устрій – поділ території на окремі частини – адміністративні одиниці, залежно від якого створюються і діють органи державної влади та місцевого самоврядування. Адміністративна одиниця – частина території країни, що має місцеве управління.

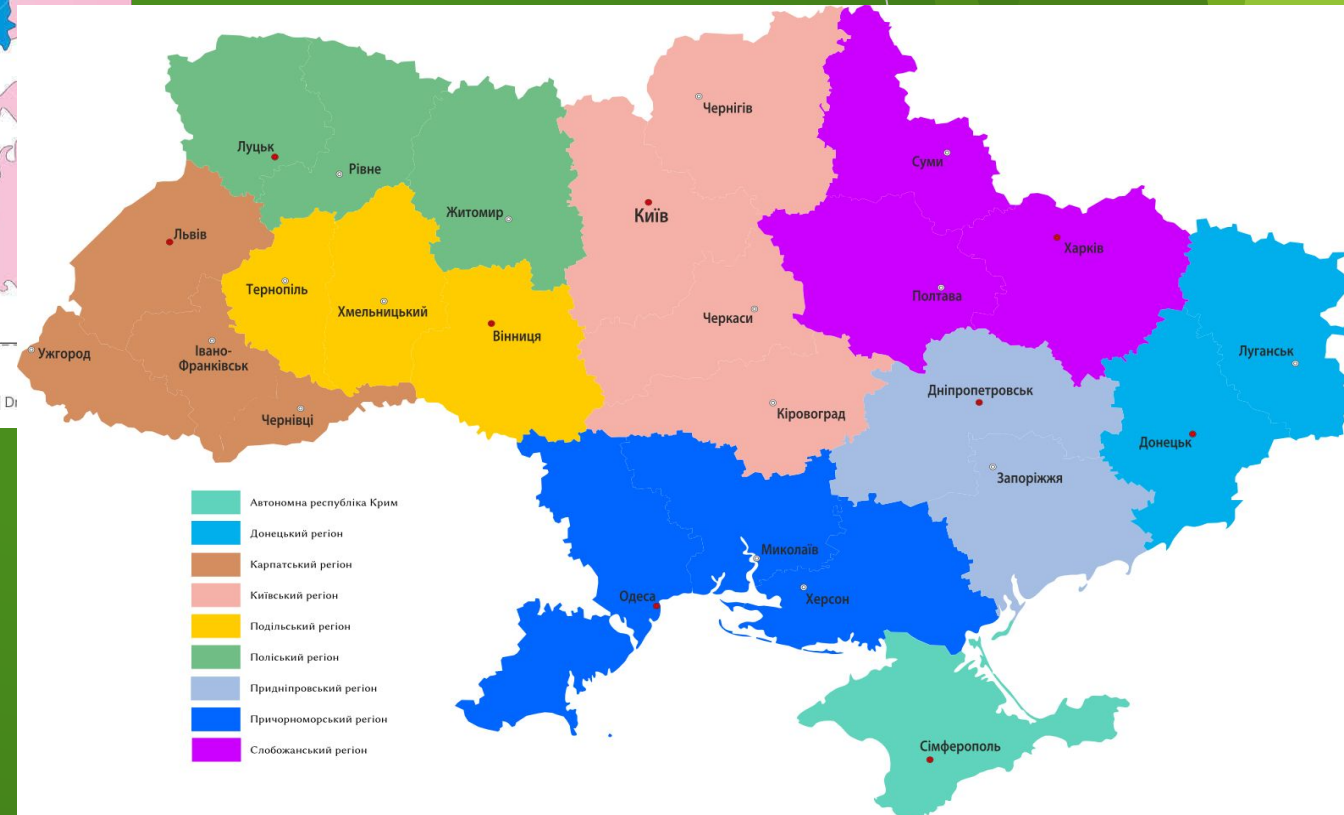
Варіанти адміністративно – територіального поділу України



Download from
Dreamstime.com

This watermarked comp image is for previewing purposes only.

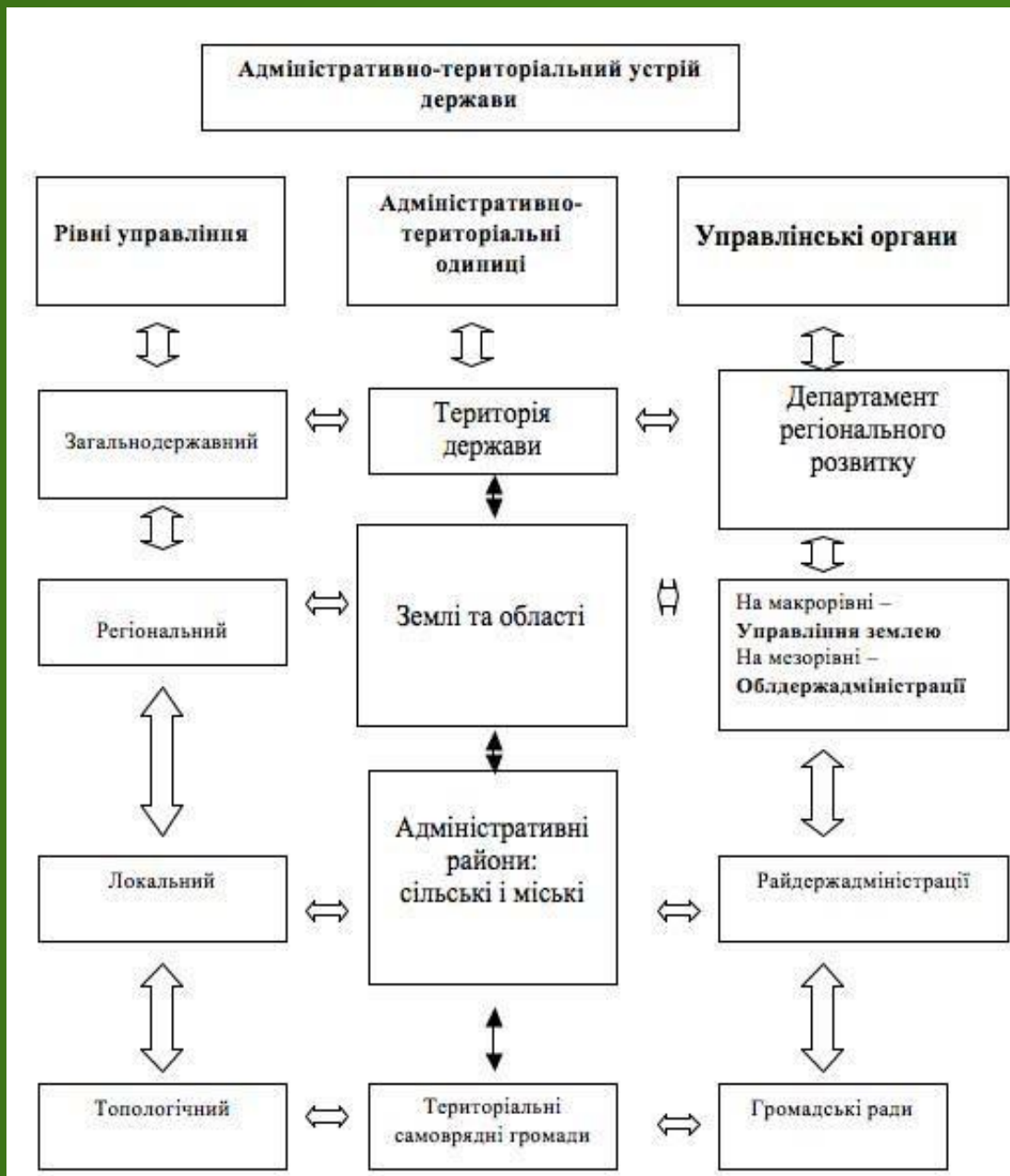
ID 6456890
© Indos82 | Di



ІСТОРИКО-ЕТНОГРАФІЧНІ РЕГІОНИ УКРАЇНИ



- ▶ Систему адміністративно-територіального устрою України (за ст. **132, 133** Конституції України) становлять одиниці трьох рівнів:
- ▶ **1)** вищого – *Автономна Республіка Крим (АРК), 24 області, міста Київ та Севастополь* зі спеціальним статусом центрального підпорядкування;
- ▶ **2)** середнього – *адміністративні райони, міста з районним поділом;*
- ▶ **3)** первинного – *міста без поділу на райони, райони у містах, селища, села*
- ▶ З березня **2014** р. анексовані Росією та мають статус тимчасово окупованих територій Автономна Республіка Крим та місто Севастополь. Крім того, з квітня **2014** р. суверенітет України тимчасово не поширюється на частину територій Донецької та Луганської областей, зайнятих російськими та проросійськими силами.
- ▶ Верховна Рада України визнала ці території тимчасово окупованими **17 березня 2015** р.



- ▶ За географічними ознаками адміністративно-територіального устрою адміністративні одиниці поділяють на регіональні одиниці та населені пункти.
- ▶ До *регіональних одиниць* належать АРК, області, райони, міста з особливим статусом.
- ▶ Населені пункти в Україні поділяють на *міста, селища та села*.
- ▶ Населені пункти в Україні мають місцеве самоврядування.
- ▶ Нині в Україні є **460** міст, **885** селищ та понад **28 300** сіл.

- ▶ У **2015** р. в Україні розпочалася *адміністративно-територіальна реформа*, що полягає в наданні більших повноважень органам місцевого самоврядування (децентралізації) і зміні адміністративно-територіального поділу.
- ▶ Відповідно до Закону України «Про добровільне об'єднання територіальних громад» замість понад **11** тисяч місцевих рад буде створено **1 500 – 2 000 об'єднаних територіальних громад (ОТГ)**. Вони утворюються внаслідок добровільного об'єднання суміжних територіальних громад сіл, селищ, міст.
- ▶ Об'єднана територіальна громада, адміністративним центром якої визначено місто, є міською територіальною громадою; центром якої визначено селище міського типу, селищною; центром якої визначено село, – сільською.
- ▶ Станом на середину **2018** р. а території України було створено **728** ОТГ, в яких проживає **6,3** млн осіб.

Контроль і самоконтроль

- ▶ **1.** *Які характерні риси Української держави?*
- ▶ **2.** *Схарактеризуйте політико-географічне положення України на глобальному та регіональному рівнях.*
- ▶ **3.** *Дайте політико-економічну оцінку державного кордону України.*
- ▶ **4.** *Які існують проблеми щодо адміністративно-територіального устрою України?*
- ▶ **5*.** *Як впливає політикогеографічне положення на економічний розвиток України та її місце в Європі та світі?*

ТЕМИ ДЛЯ ДОСЛІДЖЕНЬ ТА МІНІ-ПРОЕКТІВ

- ▶ **1.** Гельсінські угоди (Заключний акт наради з безпеки і співробітництва в Європі) – програма дій для будівництва єдиної, мирної, демократичної Європи.
- 2.** Проблеми і шляхи вдосконалення адміністративно-територіального устрою України.
- 3.** Спірні території та невизнані державні утворення в Європі.